



ПРОГРАММНОЕ ОБЕСПЕЧЕНИЕ

Tecsar CMS

РУКОВОДСТВО ПО ЭКСПЛУАТАЦИИ



1. Установка программного обеспечения TECSAR CMS

Запустите программу установки «TECSAR CMS». На экране появится «окно», изображенное на рис.1.1. Осуществите выбор языка установки, нажмите кнопку «Next». Обратите внимание, что при запуске программы у вас будет возможность выбора русского языка для использования в ходе работы.

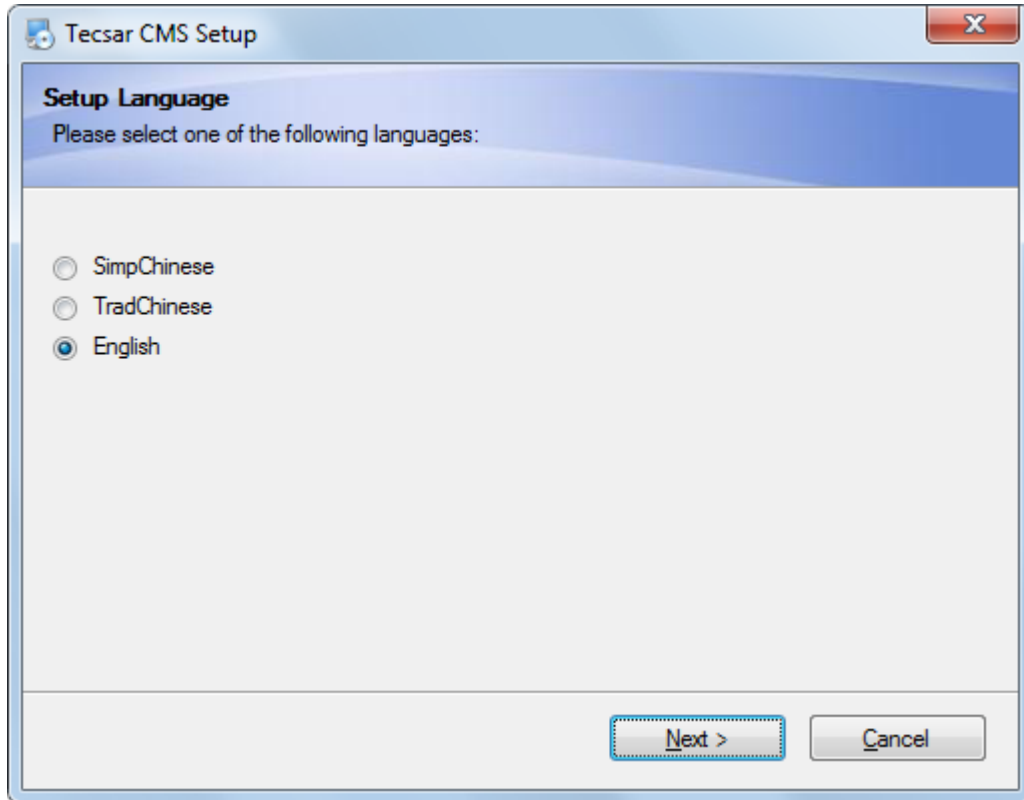


Рис 1.1

Перед началом установки рекомендуется закрыть все запущенные приложения, это позволит программе установки обновить системные файлы без перезагрузки. Чтобы продолжить нажмите «Next»

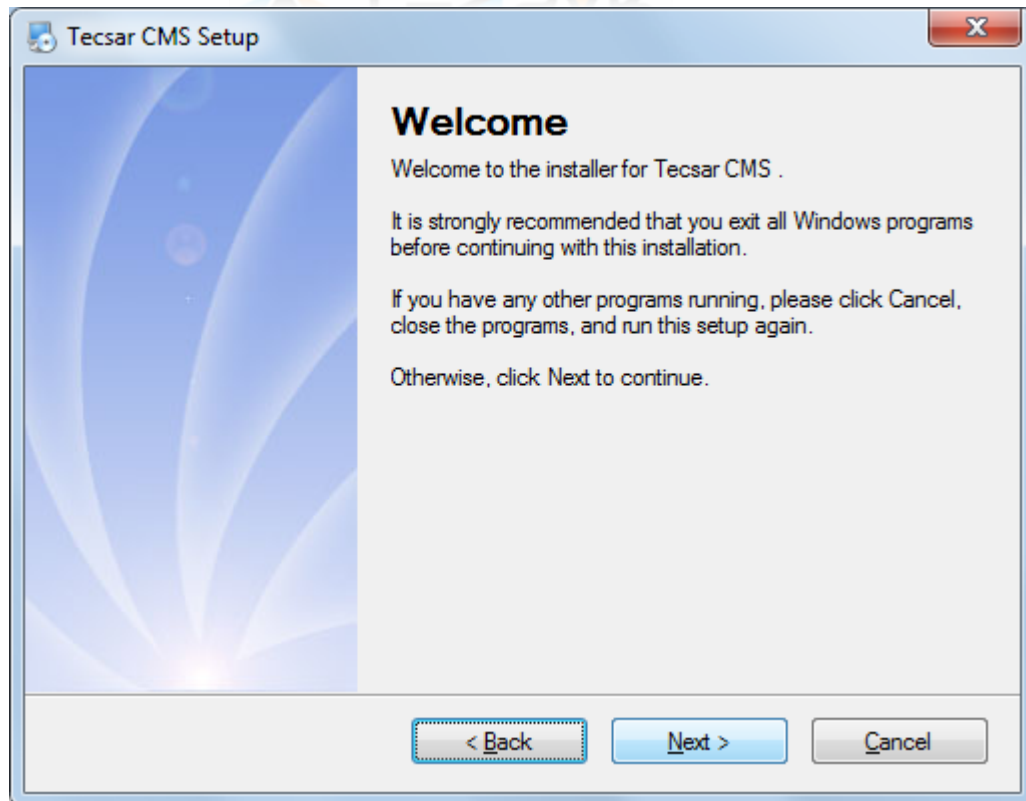


Рис. 1.2

Нажмите кнопку «**Change**» (рис.1.3) и выберите каталог для установки **ПО Tecsar CMS**. Затем нажмите кнопку «**Next**».

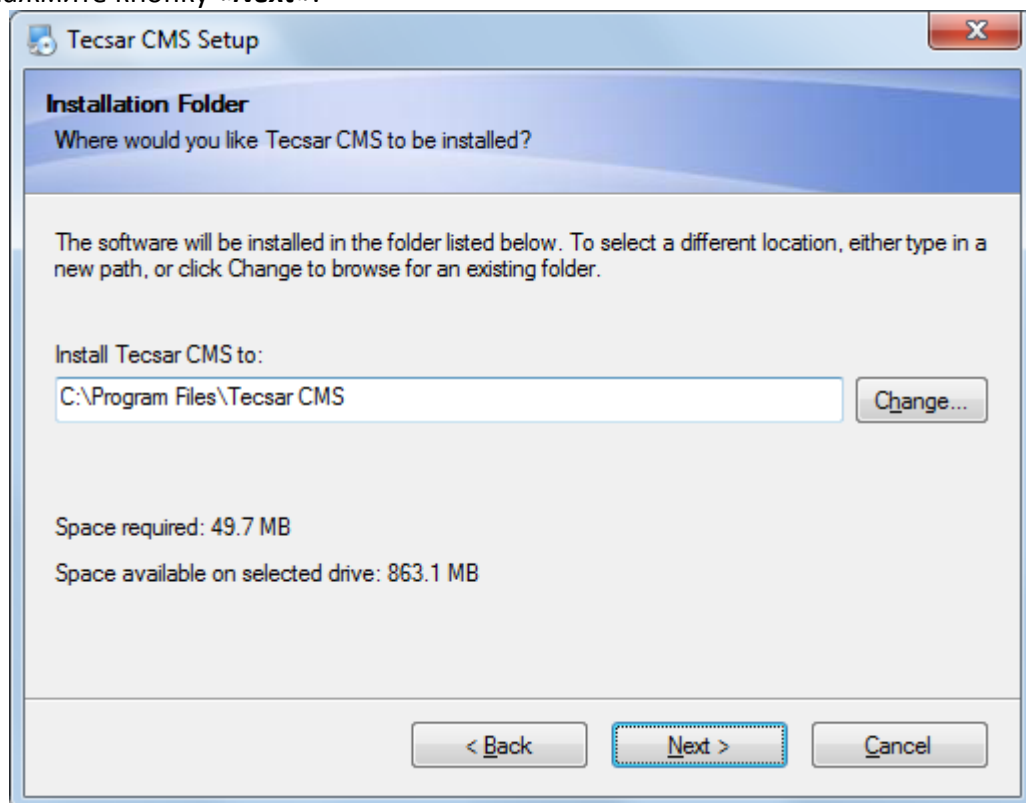


Рис. 1.3



Еще раз проверьте правильность пути установки, после этого нажмите кнопку «Next» (рис. 1.4)

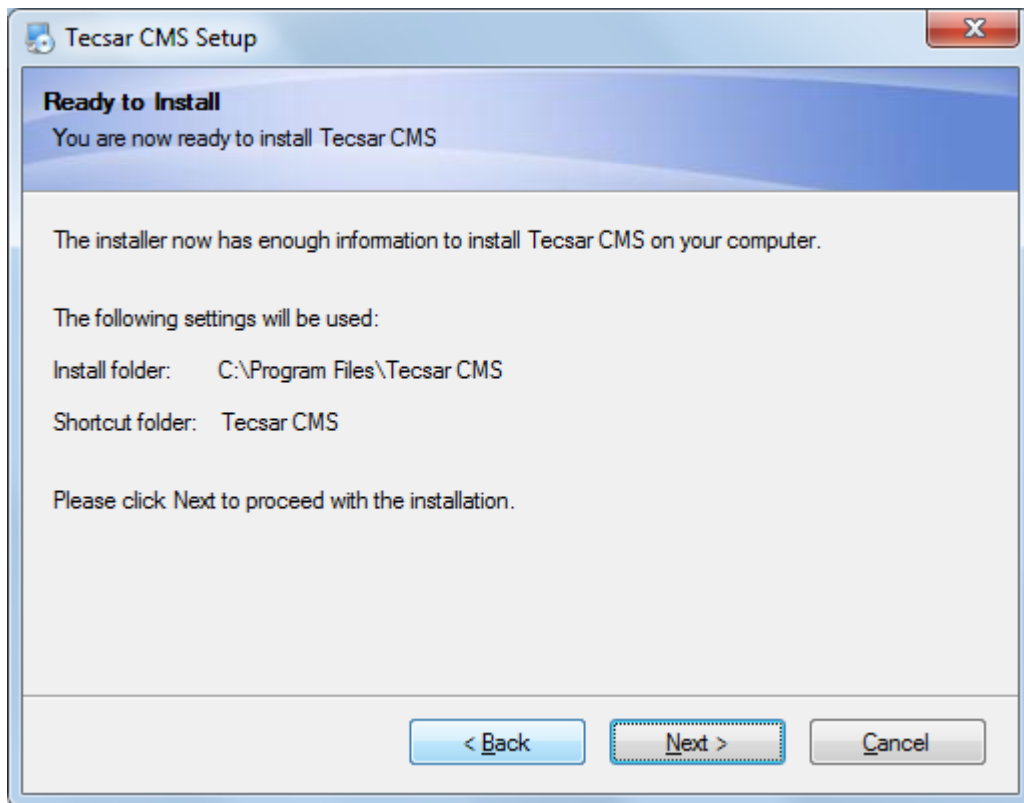


Рис. 1.4

В случае успешной установки на экране отобразится рис. 1.5. Для завершения нажмите кнопку «Finish». Tecsar CMS готово к работе.

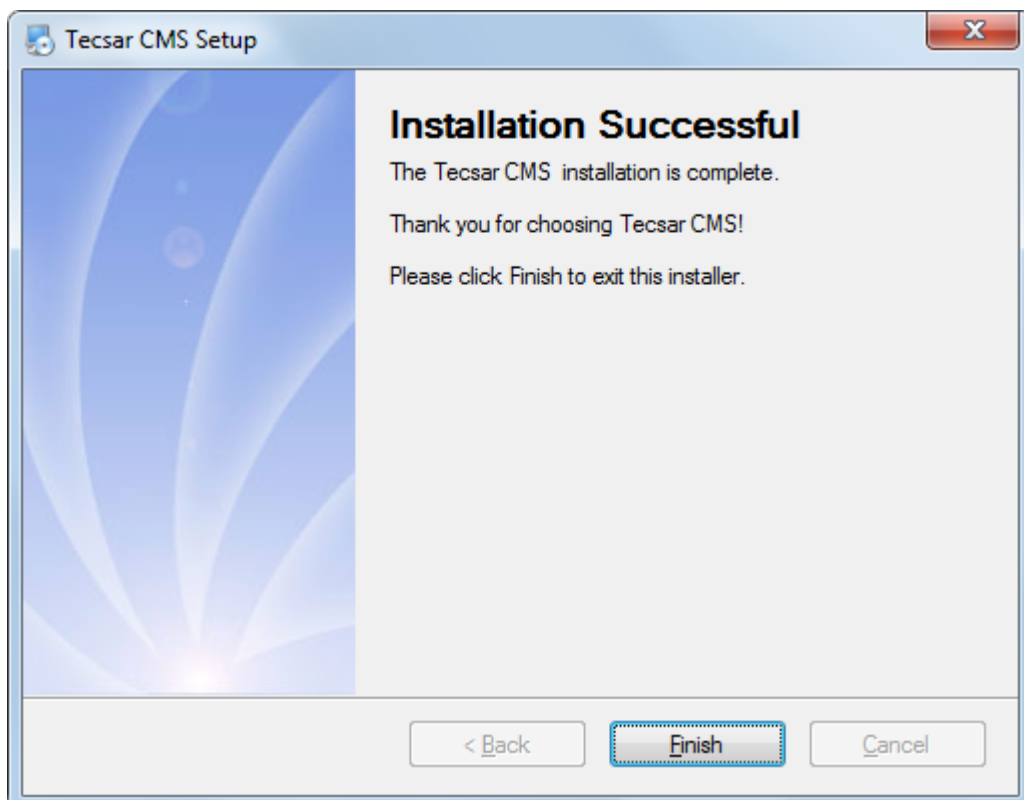




Рис. 1.5

2. Начало работы

При первом запуске программы будет предложен выбор языка работы (рис 2.1)

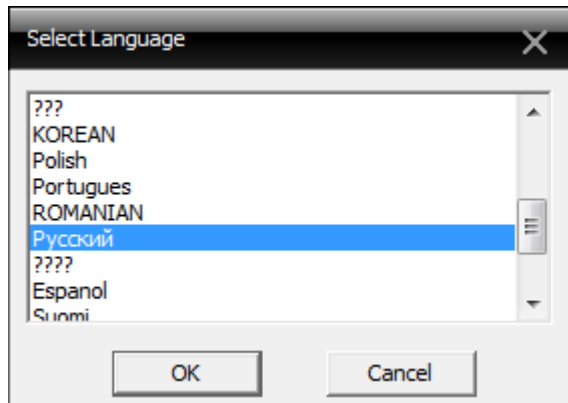


рис 2.1

После выбора языка работы откроется окно входа в учетную запись (рис 2.2). При первом входе по умолчанию активен юзер super, пароль отсутствует. Пользователь обладает полными администраторскими правами. Изменить пароль, добавить пользователей с другим набором прав можно будет из интерфейса программы.

Мы не рекомендуем активировать сек-бокс «Автовход» при входе под учетной записью с урезанными правами. Структура графического интерфейса программы не позволит в будущем разлогиниться, данная проблема сможет быть решена только переустановкой ПО.

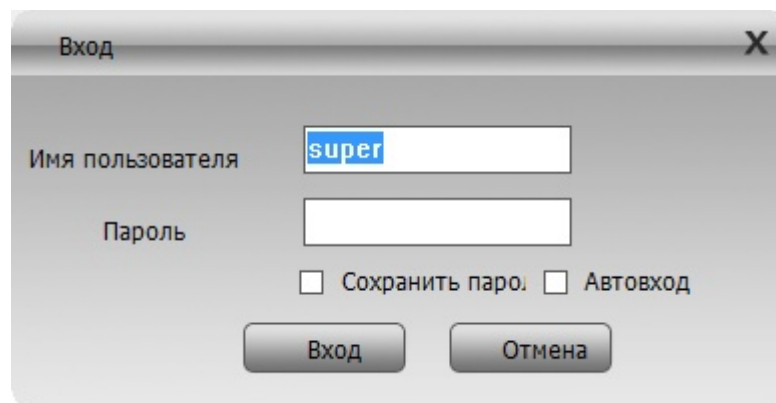


рис 2.2

После входа в программу отображается окно. В его левой части под надписью «Устройство» отображается список групп и распределенные по ним устройства, подключенные к программе (DVR, HVR, NVR, IP-камеры).

В центральной части окна 2.3 отображается онлайн-видео с подключенных каналов, кнопки регулировки количества каналов видео (от 1-го до 64-х) и журнал событий.

В правой нижней части окна расположены кнопки переключения интерфейса ПО («РТЗ» - «Выход»). В зависимости от выбранной вкладки правая центральная часть меняет свой вид. На



рис. 2.3 активна вкладка PTZ, предназначенная для управления подключенными PTZ-устройствами (рис 2.4)

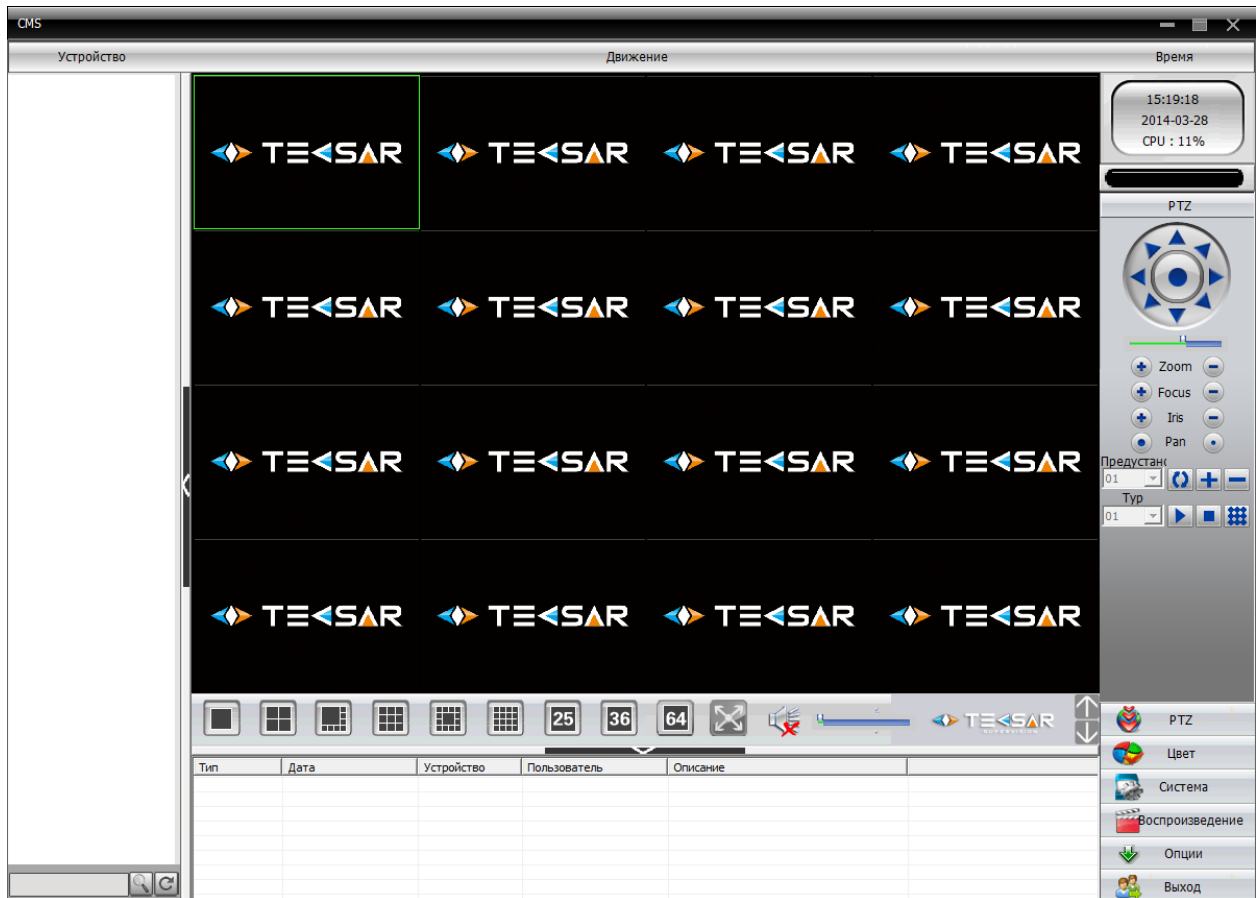


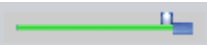
рис 2.3

3. Управление PTZ-устройствами

Tecsar CMS предоставляет следующие возможности для управления PTZ-устройствами (рис. 3.1)

1. Регулировка положения объектива при помощи виртуального джойстика



2. Шкала регулировки скорости перемещения объектива позволяет устоновить один из 8 доступных уровней 
3. При помощи кнопок «+» и «-» слева и справа Zoom, Focus, Iris, Pan регулируются фокусное расстояние, регулируется фокус объектива, величина открытия диафрагмы, масштабирования изображения соответственно.



4. В полях «Предустановки» и «Тур» осуществляется управления соответствующими настройками – внесенными в память программы положениями объектива («Предустановки») и сценариями обхода («Тур»)

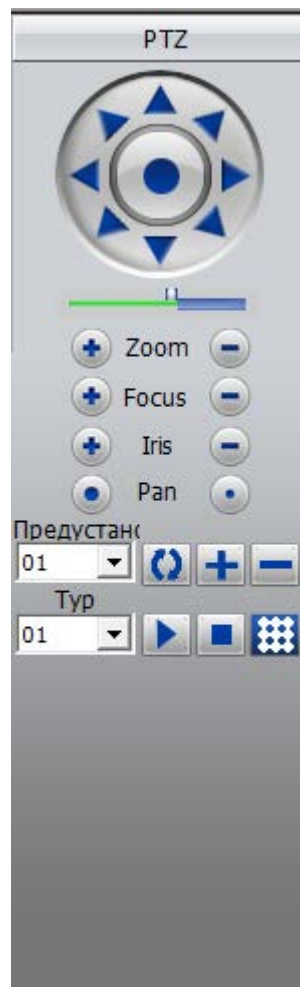


Рис 3.1

4. Настройка цветности изображения

При переходе во вкладку «Цвет», окно приобретет вид представленный на Рис. 4.1

Верхняя шкала настройки (☀) –настройка яркости

Вторая шкала настройки (◐) – настройка контрастности

Третья шкала настройки (🌈) – настройка насыщенности цветов

Последняя шкала настройки (🔴) – настройка цветового оттенка



Для сброса на исходные настройки нажмите кнопку «По умол.»

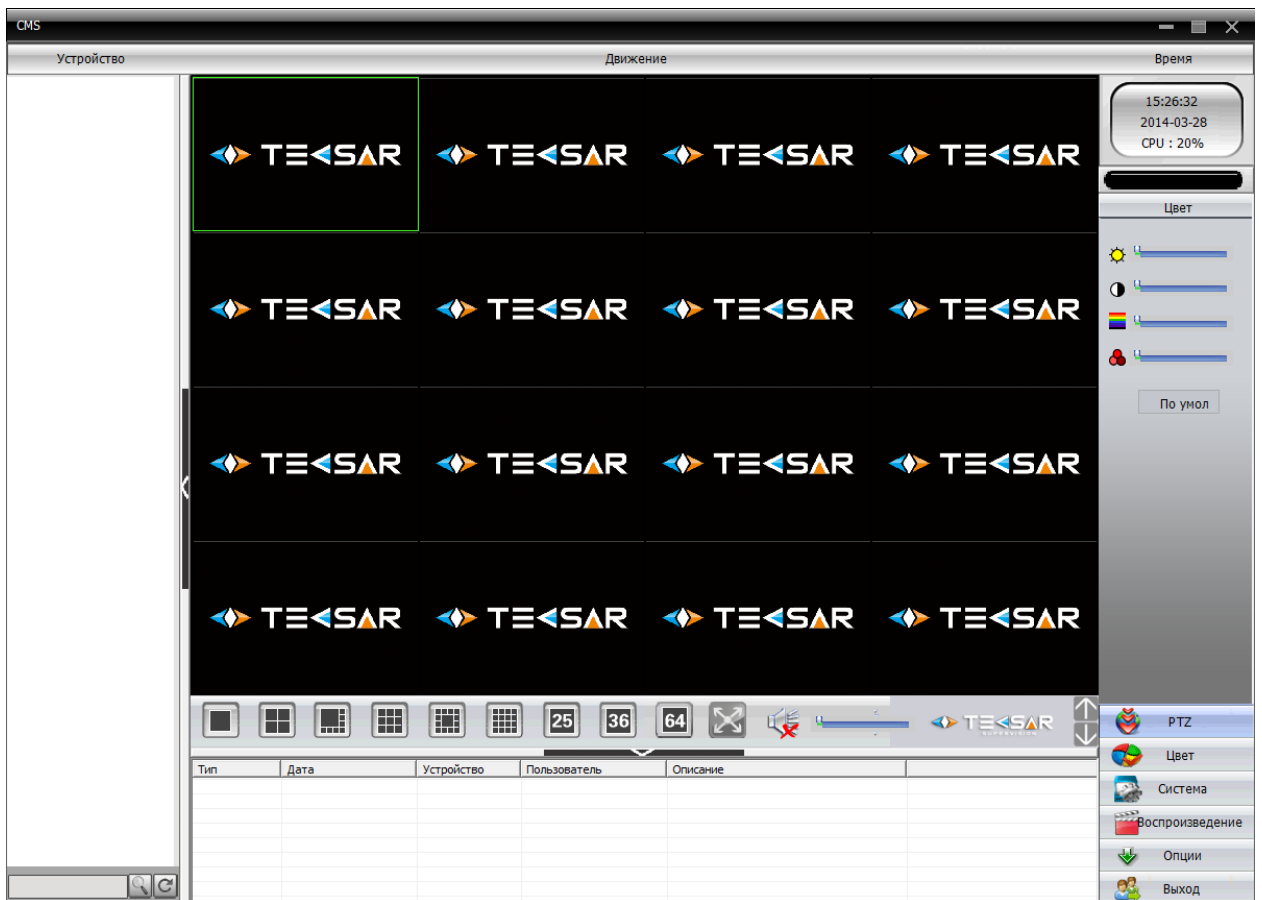


Рис 4.1

5. Системные настройки

При переходе во вкладку «Система», окно приобретет вид представленный на Рис. 5.1

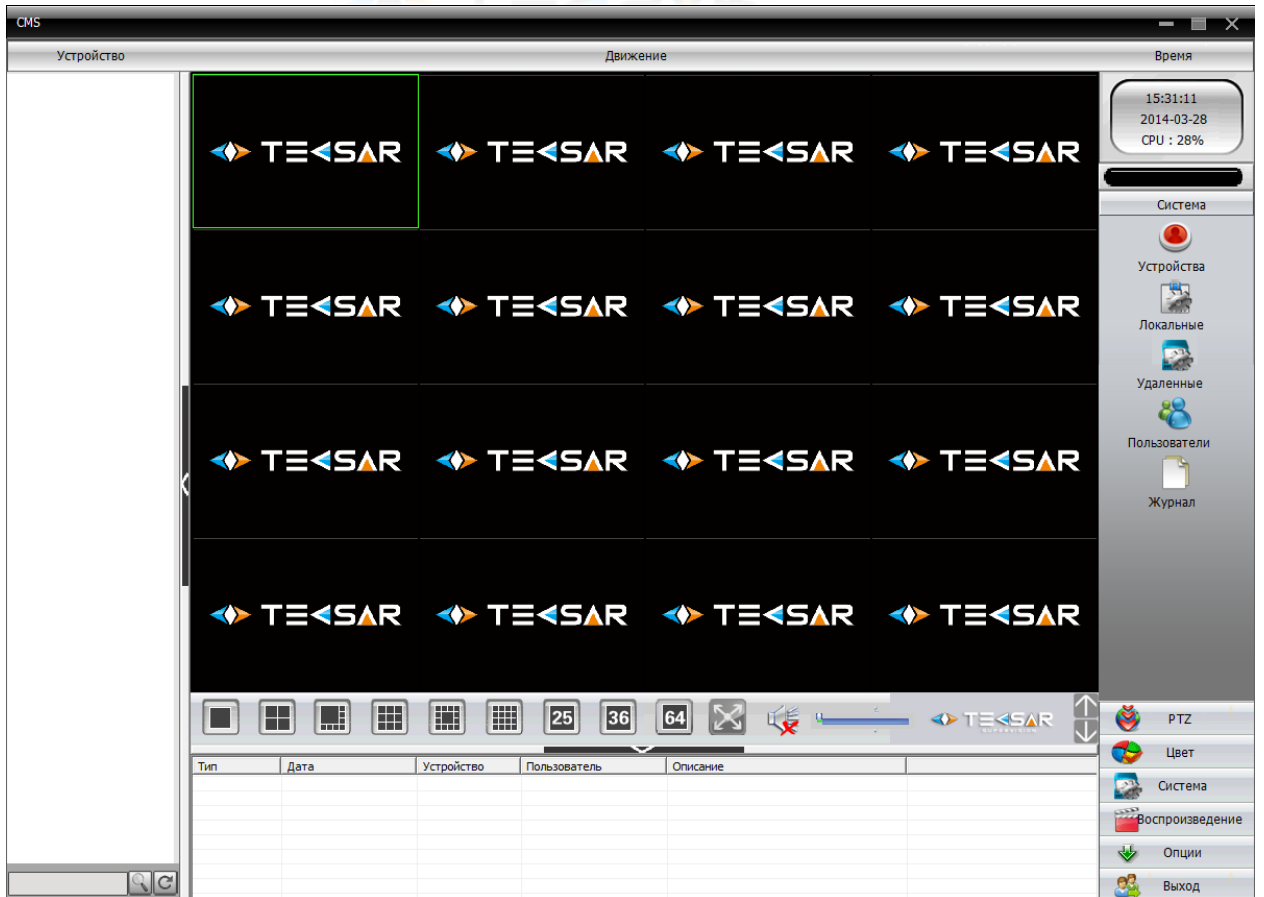



Рис. 5.1

5.1. Добавление устройств

При нажатии кнопки «Устройства» () открывается окно добавления устройств в память программы (Рис. 5.2)

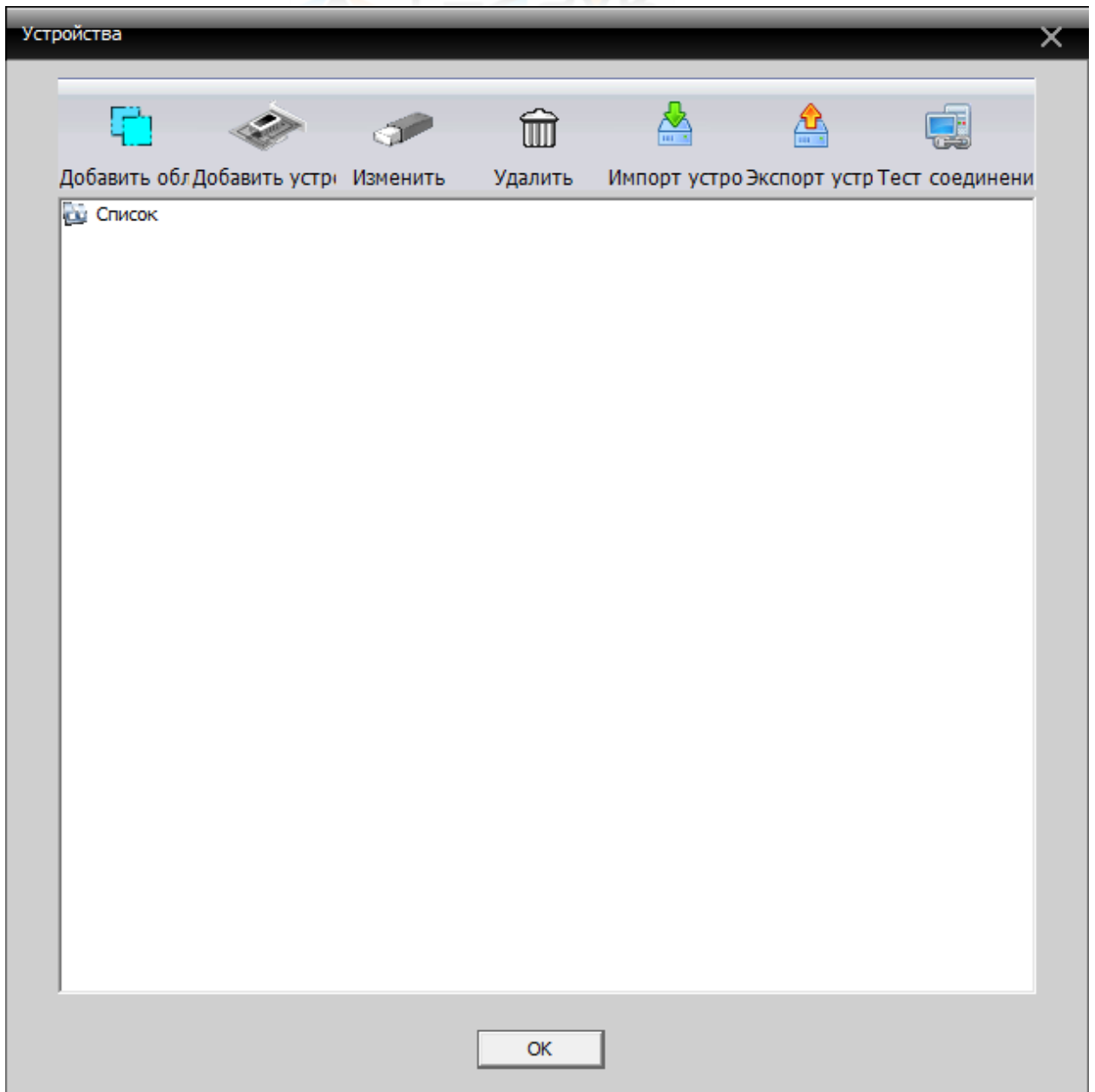



Рис. 5.2

В первую очередь, необходимо создать группу (область), которая далее будет добавлена устройствами работающими непосредственно с видеопотоком. Для создания новой группы (области) нажмите кнопку «Добавить область» (). После этого откроется окно (рис 5.2). В поле «Область» введите имя создаваемой области. Поле «Up Zone» невозможно отредактировать, оно заполняется автоматически: остается пустым, если создаваемая группа добавляется в корневой список; либо принимает значение уже имеющейся группы, для которой вновь создаваемая будет до черной.

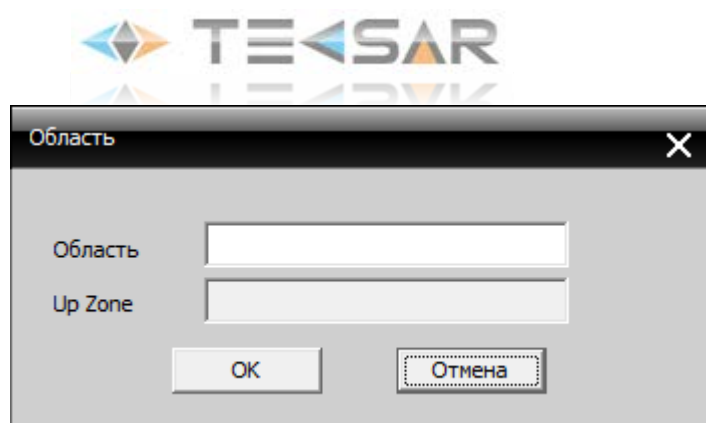





Рис. 5.3

После добавления области она отображается в списке (Рис. 5.4), становятся активны кнопки «Изменить» () и «Удалить» () , позволяющие выполнить соответствующие действия. А также активируется кнопка «Добавить устройство» ()

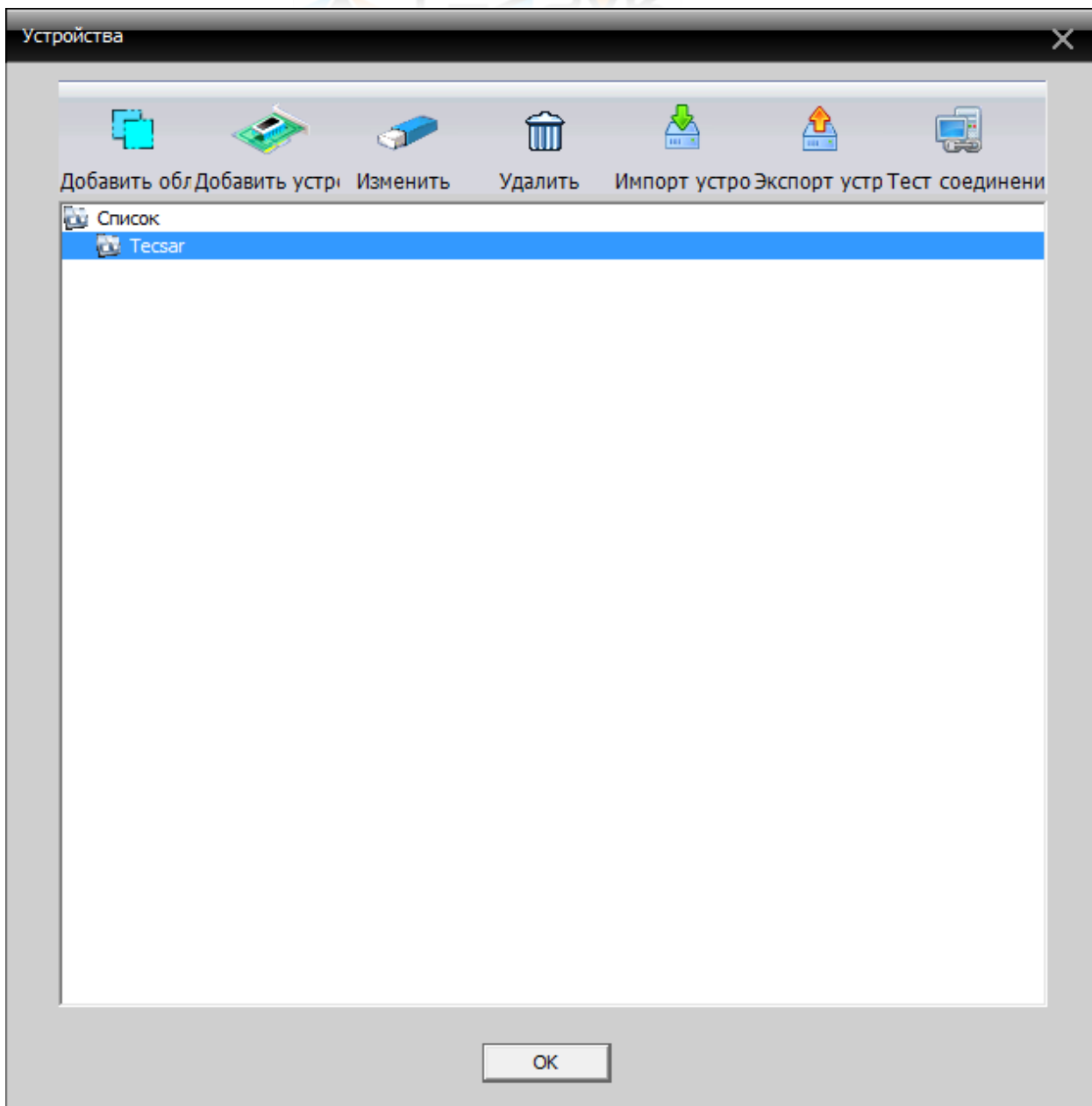


Рис. 5.4

При нажатии кнопки «Добавить устройство» () открывается окно (Рис. 5.5), в котором производится добавление устройств в программу

Сохранить ✕

Нет.	IP адрес	Порт	MAC	Vendor

Имя

Тип IP адрес Область ARSP Cloud

IP адрес

Порт

Имя Пароль

Область

Vendor ▼

Рис. 5.5

При нажатии кнопки «IP поиск» Tecsar CMS осуществляет в локальной сети поиск совместимых устройств. В случае, если такие устройства присутствуют, их список отобразится в верхней части окна (рис. 5.6)

Сохранить

Нет.	IP адрес	Порт	MAC	Vendor
1	192.168.2.209	34567	00:0c:30:a2:b8:b2	H264DVR
2	192.168.2.210	34567	00:0c:30:a6:65:db	H264DVR
3	192.168.2.200	34567	00:0c:30:9f:41:cc	H264DVR
4	192.168.2.205	34568	00:0c:30:9c:2c:33	H264DVR
5	192.168.2.156	34567	00:10:00:03:8a:85	H264DVR
6	192.168.2.211	34567	00:3e:0b:d1:5e:ca	H264DVR
7	192.168.2.213	34567	00:3e:0b:02:5d:9b	H264DVR

Имя

Тип IP адрес Область ARSP Cloud

IP адрес

Порт

Имя Пароль

Область

Vendor

jetScreenshots.com

Рис. 5.6

При этом становится активной кнопка «Изменить», при нажатии которой открывается окно рис 5.7, в котором могут быть внесены изменения в настройки устройства.

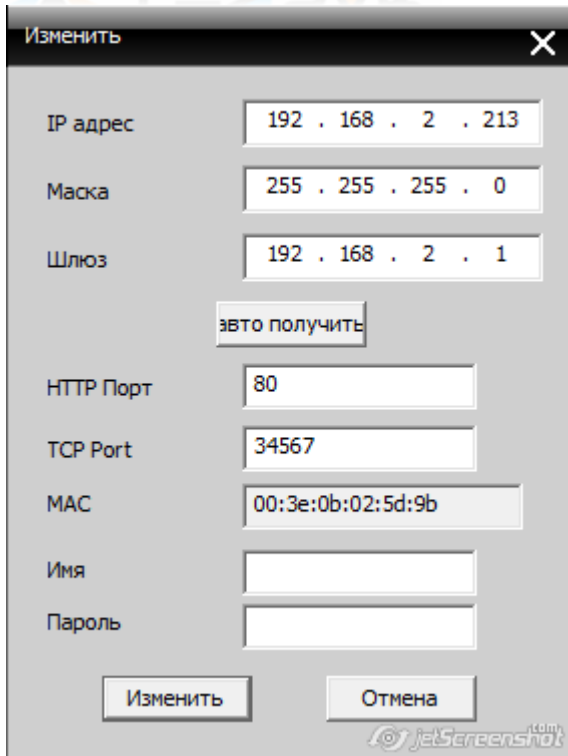


Рис 5.7

После того, как список устройств, которые необходимо внести в память программы определен, сделайте левый клик на устройстве, его настройки будут автоматически установлены в соответствующих графах в нижней части окна 5.6. Нажмите кнопку «Добавить устройство», оно отобразится в списке в стартовом окне Tecsar CMS (рис 5.8):

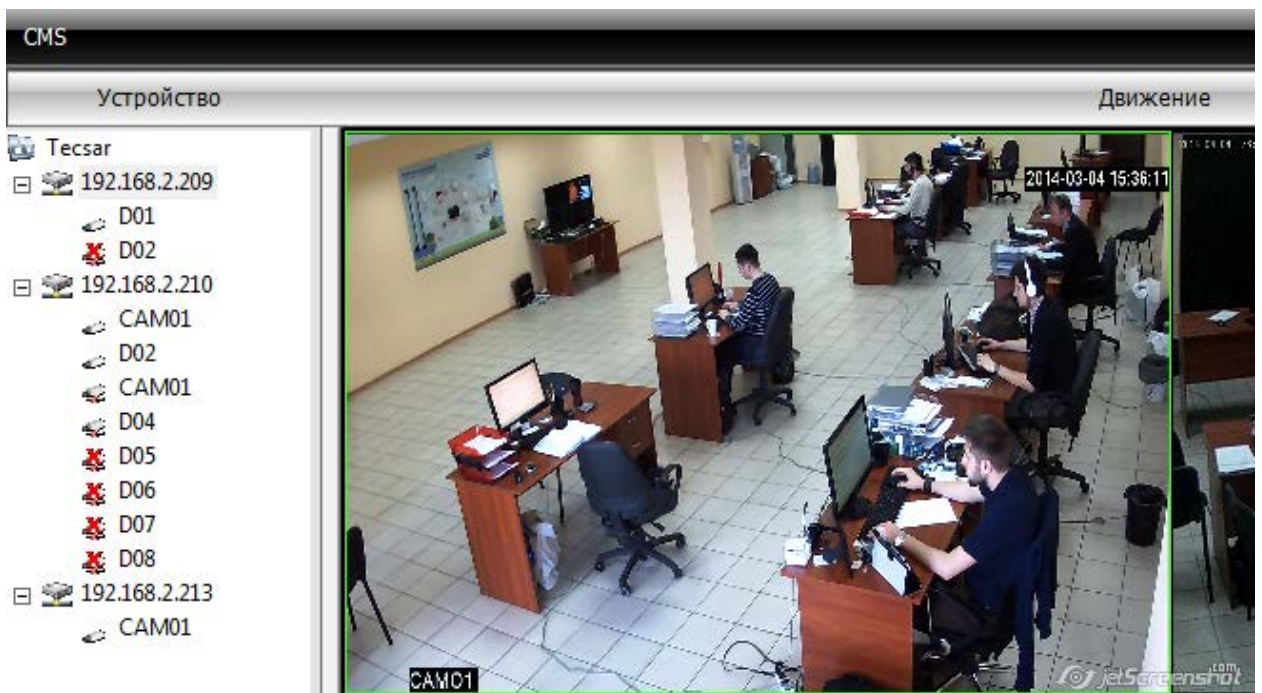
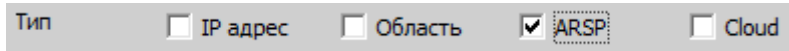


Рис 5.8



В случае, если присутствующее по вашим сведениям в локальной сети устройство не найдено при помощи автопоиска, либо если необходимо подключить к Tecsar CMS устройство не из локальной сети, можно воспользоваться возможностью ручного добавления, введя настройки в нижнюю часть окна самостоятельно.


Обратите внимание, что существует 4 способа добавления устройства: по IP адресу, добавление устройства из области, добавление устройства работающего по протоколу ARSP, добавление устройства поддерживающего работу облачного сервиса.




Часть настроек, которые нужно ввести, отличаются от выбранного метода подключения.

Для первых двух способов необходимо указать IP-адрес и медиа-порт устройства. Для 3-го и 4-го – серийный номер устройства.




При нажатии кнопки «Импорт устройства» () пользователь имеет возможность подключить к Tecsar CMS устройства с настройками, сохраненными ранее (либо на другом ПК) в файле типа .bin



При нажатии кнопки «Экспорт устройств» () пользователь сохраняет список и настройки подключенных к Tecsar CMS устройств в файле типа .bin



При нажатии кнопки «Тест соединения» () происходит проверка связи с подключенными к программе устройствами. Ее результаты отображаются в окне рис. 5.9

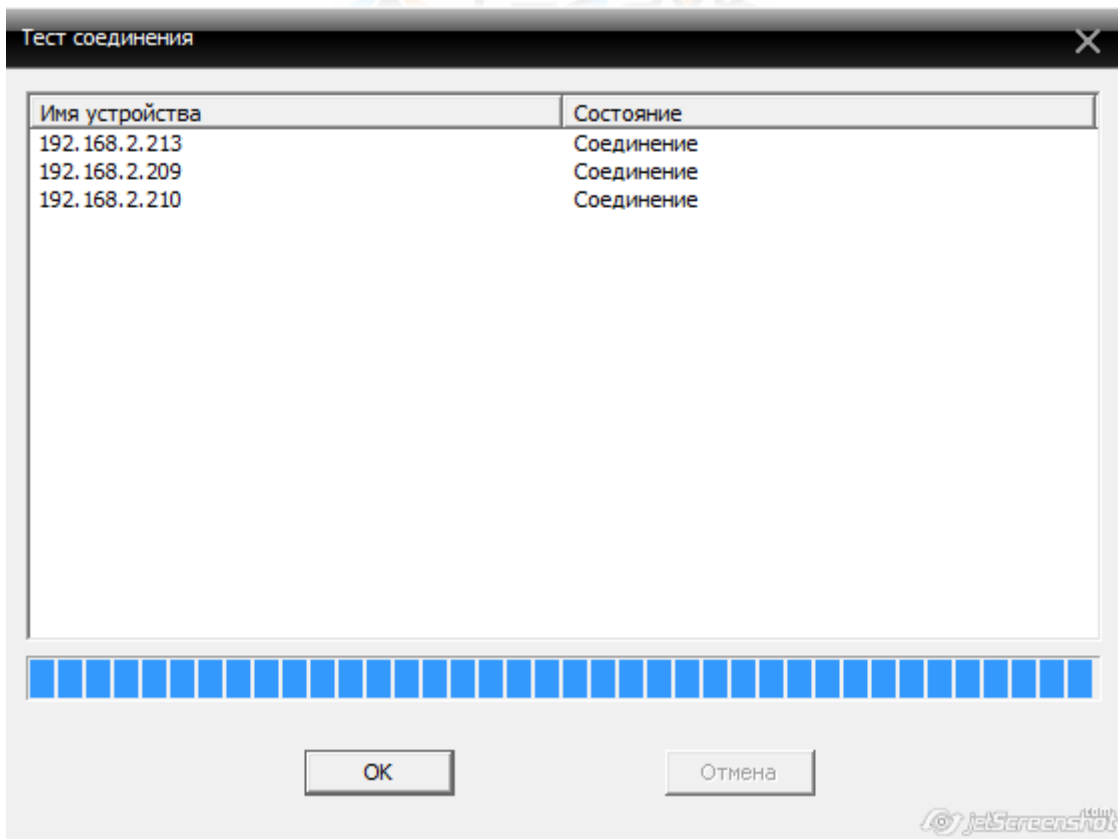
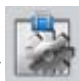


Рис. 5.9

5.2. Локальные настройки



При нажатии кнопки «Локальные» () открывается окно (рис 5.9) с 5 вкладками, в которых осуществляется настройка работы Tecsar CMS на используемом ПК.

5.2.1. Локальные настройки. Основные настройки.

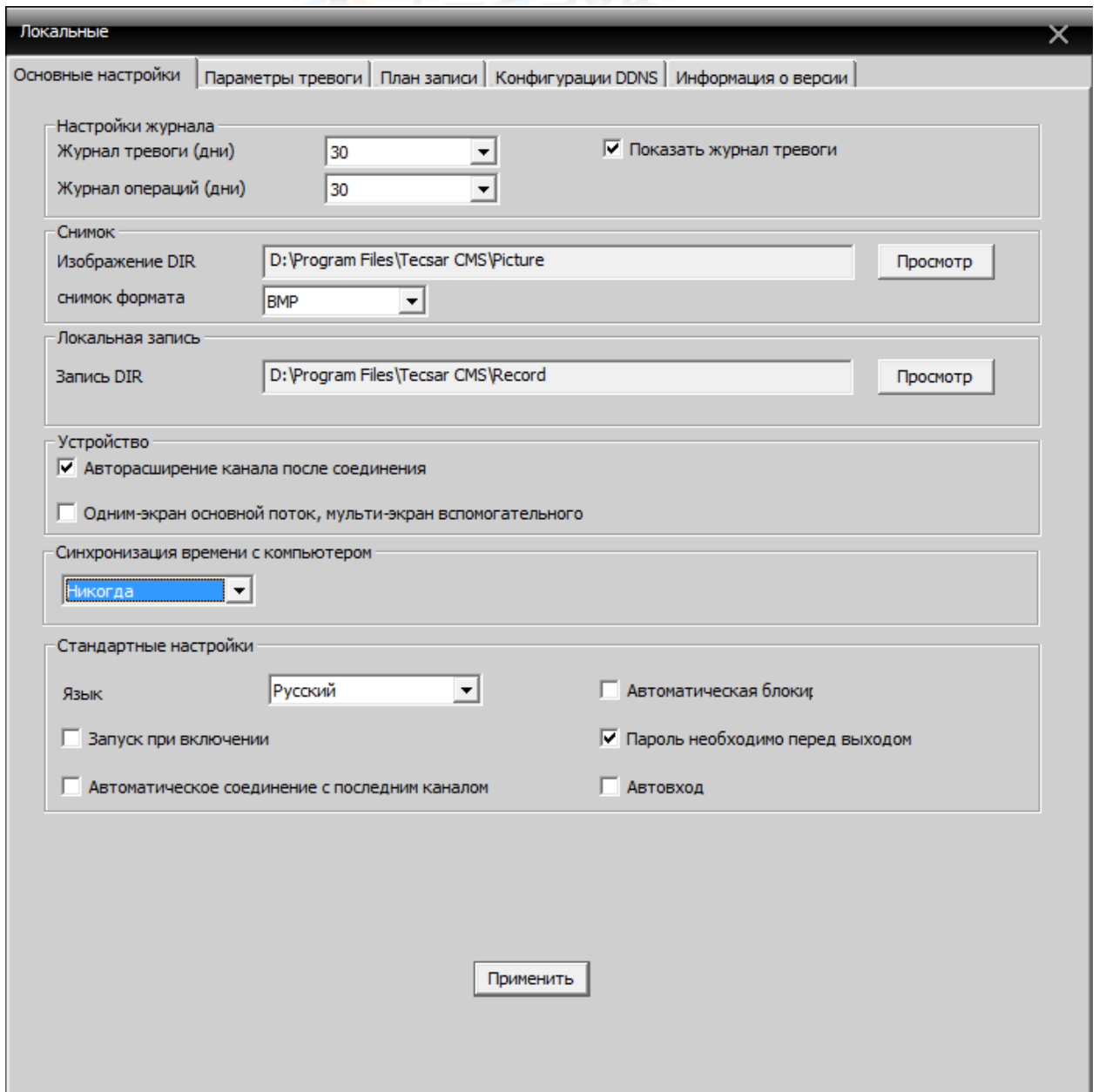


Рис. 5.10

Во вкладке №1 «Основные настройки» (Рис. 5.10) доступны следующие настройки:

- срок ведения журналов событий и тревог до начала перезаписи. Доступны периоды 7, 15, 30 дней (рис. 5.11)

- активировав чек бокс Показать журнал тревоги пользователь получает возможность просматривать его из основного окна (рис 5.11)



Рис 5.11



- в графе «Снимок» (рис. 5.12) осуществляется выбор места сохранения скриншотов с видеоканалов и формат файлов, в которых будут сохраняться данные скриншоты (BMP или JPEG)

Снимок
Изображение DIR: D:\Program Files\Tecsar CMS\Picture
снимок формата: JPG
Просмотр

Рис. 5.12

- В графе «Локальная запись» указывается расположение папки, в которой будет храниться записываемое с подключенных каналов видео (Рис 5.13)

Локальная запись
Запись DIR: D:\Program Files\Tecsar CMS\Record
Просмотр

Рис. 5.13

- В графе «Устройство» осуществляется настройка работы с основным и вторичным потоками с подключенных каналов видео. Если активен чек-бокс **Автораширение канала после соединения** - при включении программы будет предложено выбрать используемый поток. Если активен чек-бокс **Одним-экран основной поток, мульти-экран вспомогательного** - при просмотре видео с нескольких камер одновременно будет использоваться вторичный поток, при просмотре видео с одной камеры – основной.

- В графе «Синхронизация времени с компьютером» пользователем выбирается период, по истечению которого системное время подключенных устройств будет синхронизироваться с системным временем компьютера

- В графе «Основные настройки» осуществляется выбор языка Tecsar CMS; при активации чек-бокса **Автоматическая блокировка** выбирается промежуток времени, после которого будет осуществляться автоматический выход из учетной записи; активация чек-бокса **Запуск при включении** позволяет включать Tecsar CMS автоматически при загрузке Windows; активация чек-бокса **Пароль необходимо перед выходом** делает необходимым ввод логина/пароля при входе в систему; активация чек-бокса **Автоматическое соединение с последним каналом** позволяет при каждом следующем включении Tecsar CMS начинать воспроизведение каналов, активных при выключении; если активен чек-бокс **Автовход**, вход в учетную запись при включении осуществляется автоматически.

5.2.2 Локальные настройки. Параметры тревоги

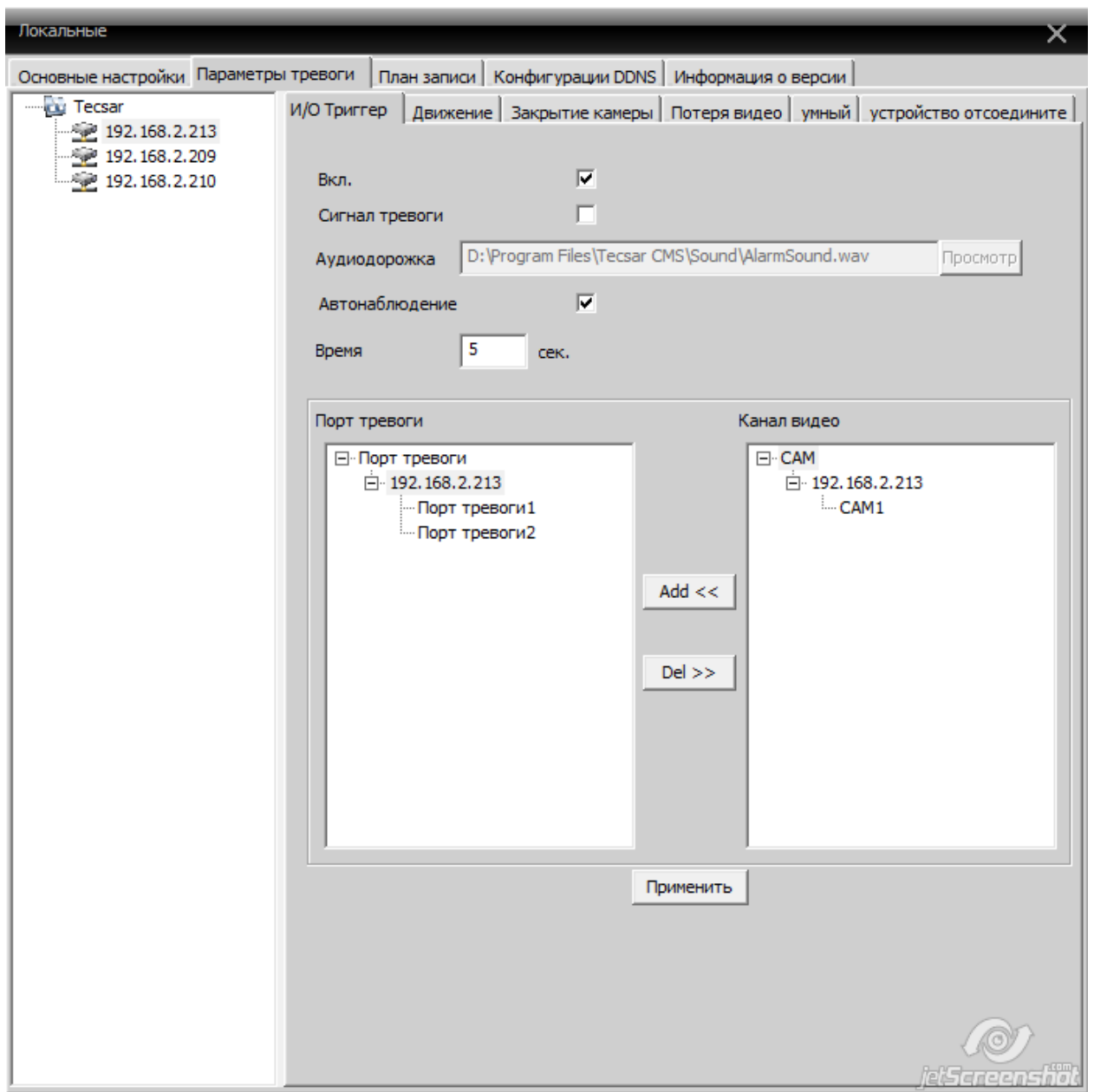


Рис. 5.14

Во вкладке №2 «Параметры тревоги» осуществляется настройка логики работы программы в случае следующих событий: сработка подключенных охранных датчиков (вкладка «ИО Триггер»), детекция движения камерой («Движение»), детекция закрытия камеры («Закрытие камеры»), детекция исчезновения сигнала видео («Потеря видео»), сработка функций видеоаналитики («Умный»), детекция отключения устройства («Устройство отсоединено»).

В левой части окна отображается список устройств, подключенных к ПО Tecsar CMS. Выбрав левым кликом «мыши» одно из них, в правой части окна пользователь получает возможность настроить логику работы программы для данного устройства.

- Активировав чек-бокс Вкл., Вы включаете работу функции.



- После активации чек-бокса «Сигнал тревоги» становится активным окно выбора звукового файла для индикации сработки



- Активация чек-бокса **Автонаблюдение** позволяет включить возможность отображения видео в режиме live-экрана при сработке. При этом становятся доступными для настройки параметры и логика отображения. (рис. 5.15)

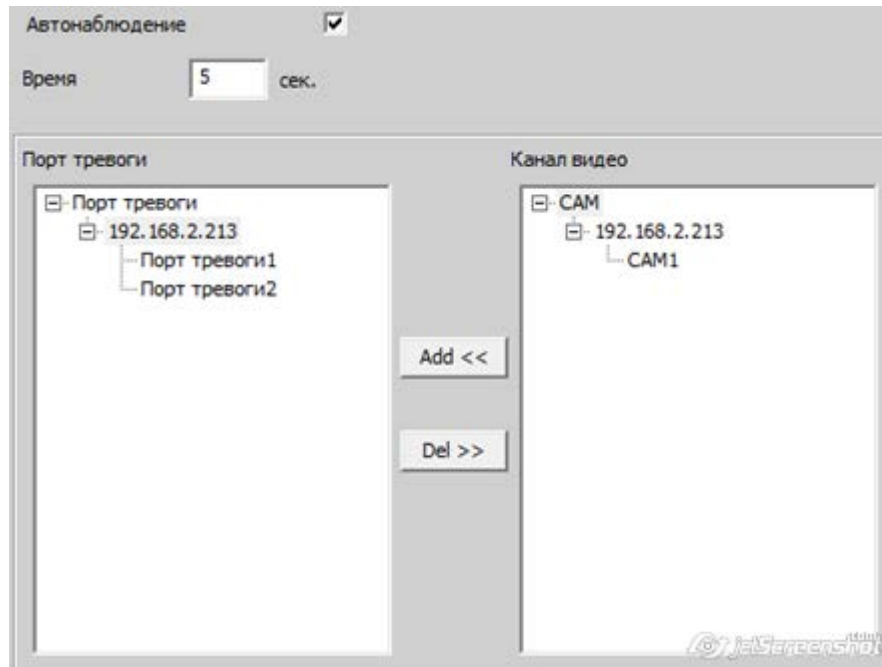


Рис. 5.15

- В поле **Время** сек. устанавливается интервал времени отображения (от 5 до 1000 секунд)

- В нижней части окна 5.15 настраивается соответствие воспроизводимого потока видео сработавшему входу. Для активации видеопотока с камеры «CAM1» при сработке порта «Порт тревоги 1», необходимо сделать левый клик на «Порт тревоги1», после этого левый клик на «CAM1» и нажать кнопку **Add <<**. Выбранная камера отобразится под соответствующим портом. Чтобы удалить камеру из списка отображаемых при сработке порта необходимо сделать левый клик на камере в левой части списка и нажать кнопку **Del >>**.

Сохранение всех внесенных изменений осуществляется нажатием кнопки **Применить**.

АНЛОГИЧНЫМ ОБРАЗОМ ОСУЩЕСТВЛЯЕТСЯ НАСТРОЙКА ЛОГИКИ РАБОТЫ ОСТАЛЬНЫХ ПОДВКЛАДОК ВКЛАДКИ «ПАРАМЕТРЫ ТРЕВОГИ»

5.2.3 Локальные настройки. План записи



Во вкладке «План записи» (рис. 5.16) осуществляется настройка режима записи на устройства памяти, подключенные к ПК.

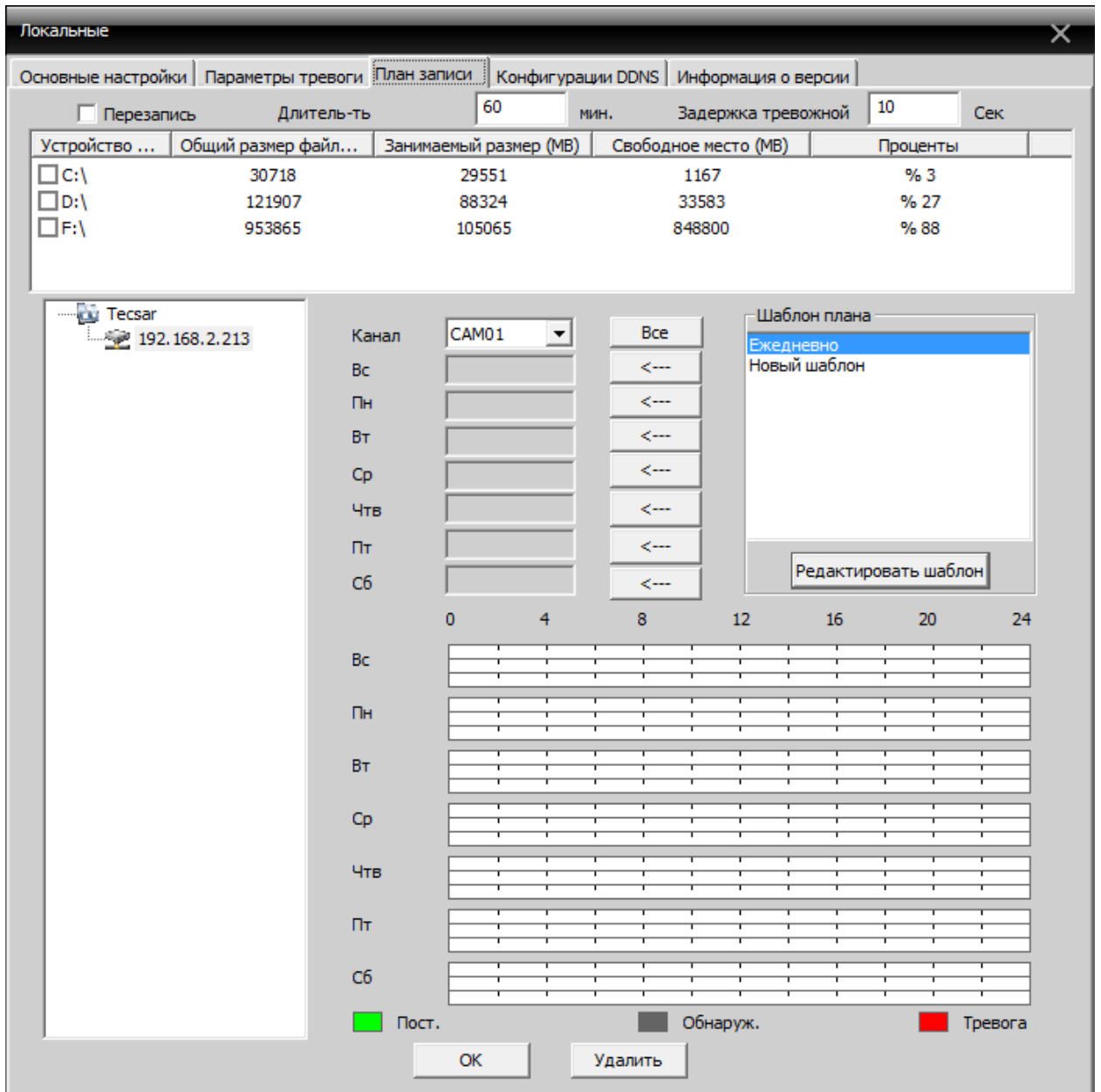


Рис. 5.16

- При активации чек-бокса **Перезапись** в случае заполнения носителя запись будет осуществляться поверх уже записанных файлов



- В поле **Длитель-ть** **мин.** устанавливается длительность записи (от 1 до 120 **минут**)

- В поле **Задержка тревожной** **Сек** устанавливается величина предзаписи (от 10 до 120 **секунд**)

- В блоке информации о состоянии носителей (рис 5.17) отображены подключенные к ПК жесткие диски с информацией о их ёмкости и к-ве свободного места. По двойному клику на названии жесткого диска осуществляется переход для управления его содержимым. Обратите внимание, что данный блок носит сугубо информативный характер, выбор папки, в которой будут храниться записи осуществляется во вкладке «Основные настройки».

Устройство ...	Общий размер файл...	Занимаемый размер (МВ)	Свободное место (МВ)	Проценты
<input type="checkbox"/> C:\	30718	29902	816	% 2
<input type="checkbox"/> D:\	121907	88329	33578	% 27
<input type="checkbox"/> F:\	953865	105389	848476	% 88

Рис. 5.17

- Настройка графика ведения записи осуществляется в нижней части вкладки «План записи» (рис. 5.18)

Шаблон плана

Ежедневно
Новый шаблон
шаблон 2

Редактировать шаблон

0 4 8 12 16 20 24

Вс
Пн
Вт
Ср
Чтв
Пт
Сб

Пост. Обнаруж.

OK Удалить

Тревога

jetScreenshot.com

Рис. 5.18

- В левой части вкладки 5.17 выберите устройство, для которого будет производиться настройка
- После этого выберите канал, для которого будет проводиться настройка из выпадающего списка

- Под списком выбора каналов расположены поля дней недели. Выбор режима осуществляется следующим образом: сделайте левый клик на названии Шаблона плана (расположены в верхнем правом углу), после этого нажмите  напротив дня, к которому хотите применить шаблон. Название выбранного шаблона отобразится в сером поле напротив дня недели. Если такой же шаблон будет использоваться для остальных дней недели, нажмите кнопку 
- Как видите, выбор графика записи обусловлен выбором шаблона, чтобы редактировать старые и создавать новые шаблоны, нажмите кнопку . Откроется окно 5.19

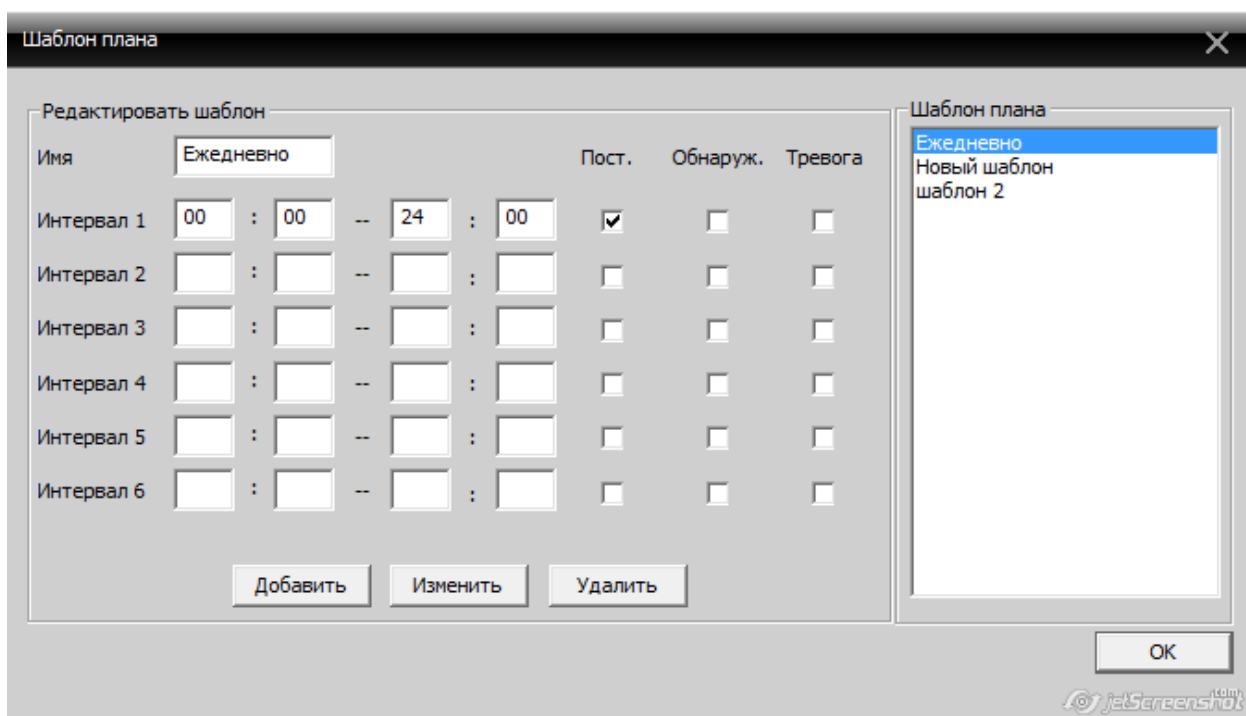
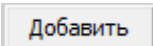
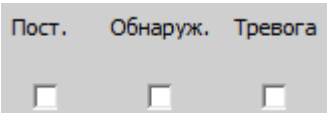
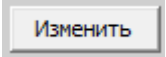


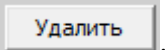
Рис. 5.19

- Чтобы редактировать уже имеющийся шаблон – выберите подлежащий редактуре шаблон в списке справа. Чтобы создать новый шаблон – введите уникально имя и нажмите кнопку 
- В каждом шаблоне может быть настроено до 6-ти временных интервалов. При каких условиях в период заданного осуществляется запись указывается активацией/деактивацией чек-боксов

. Все чек-боксы могут быть активны одновременно в рамках одного и того же интервала, либо в любом из сочетаний. При активном чек-боксе «Пост.» запись ведется постоянно; при активном чек-боксе «Обнаруж.» - в случае детектирования движения; при



активном чек-боксе «Тревога» - в случае любых тревожных событий (сработки датчиков, закрытие камеры, потеря сигнала и т. д.)

- Интервалы могут накладываться друг на друга. После завершения редактирования интервалов, нажмите кнопку , чтобы сохранить настройки шаблона

- Чтобы удалить шаблон – выберите подлежащий удалению в списке справа и нажмите .

Графическое отображение настройки режима записи доступно в нижней левой части окна 5.17.

Зеленым цветом отображаются периоды постоянной записи, серым – периоды записи по детекции движения, красным – периоды записи по тревожным событиям.

5.2.4 Локальные настройки. План записи

Во вкладке «Конфигурация DDNS» (рис. 5.20) осуществляется настройка доступа к серверу DNS, указывается его адрес и порт, по которому осуществляется подключение

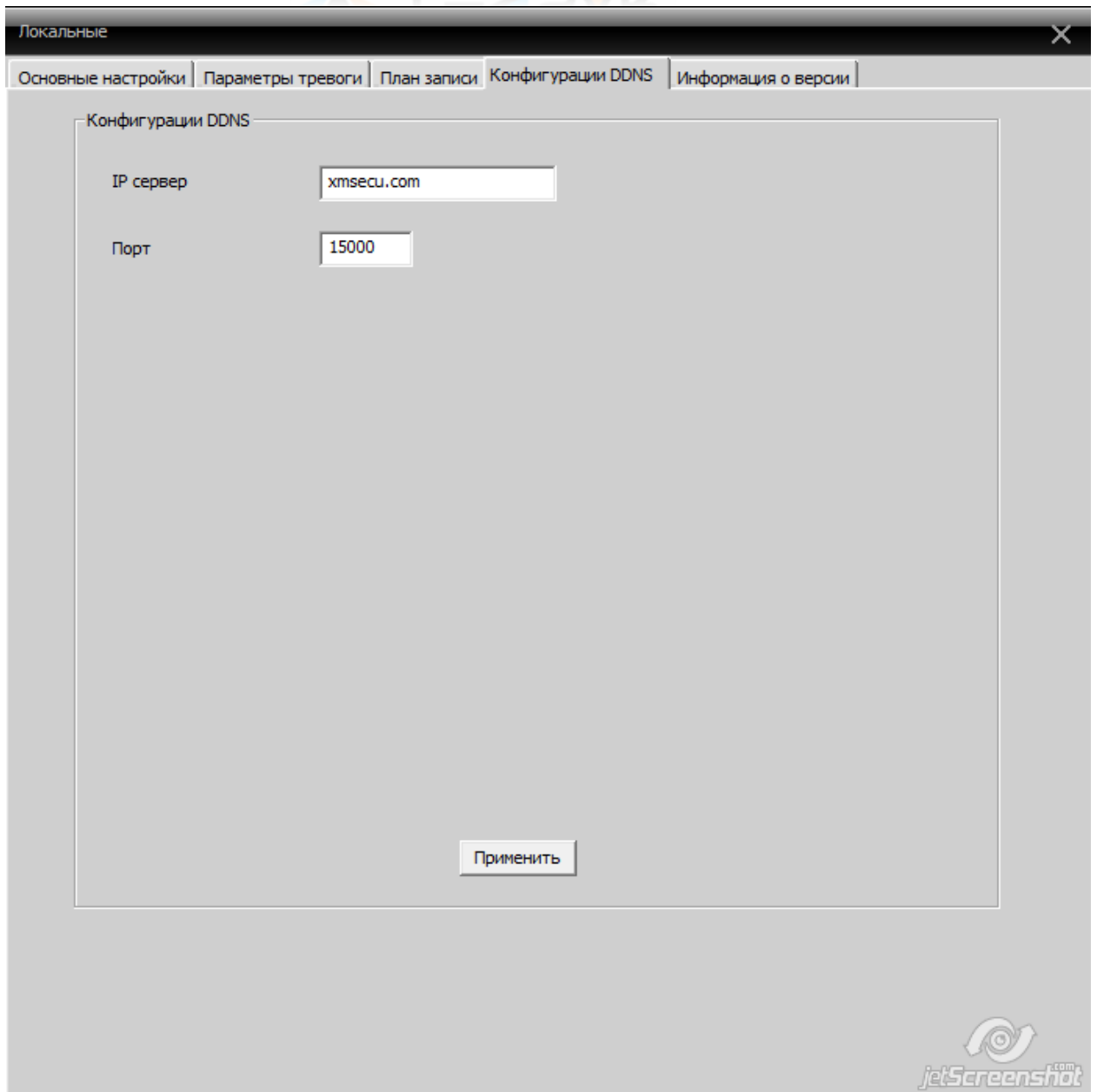


Рис. 5.20

5.2.5 Локальные настройки. Информация о версии

Во вкладке «Информация о версии» (рис. 5.21) отображается инфо о версти программы

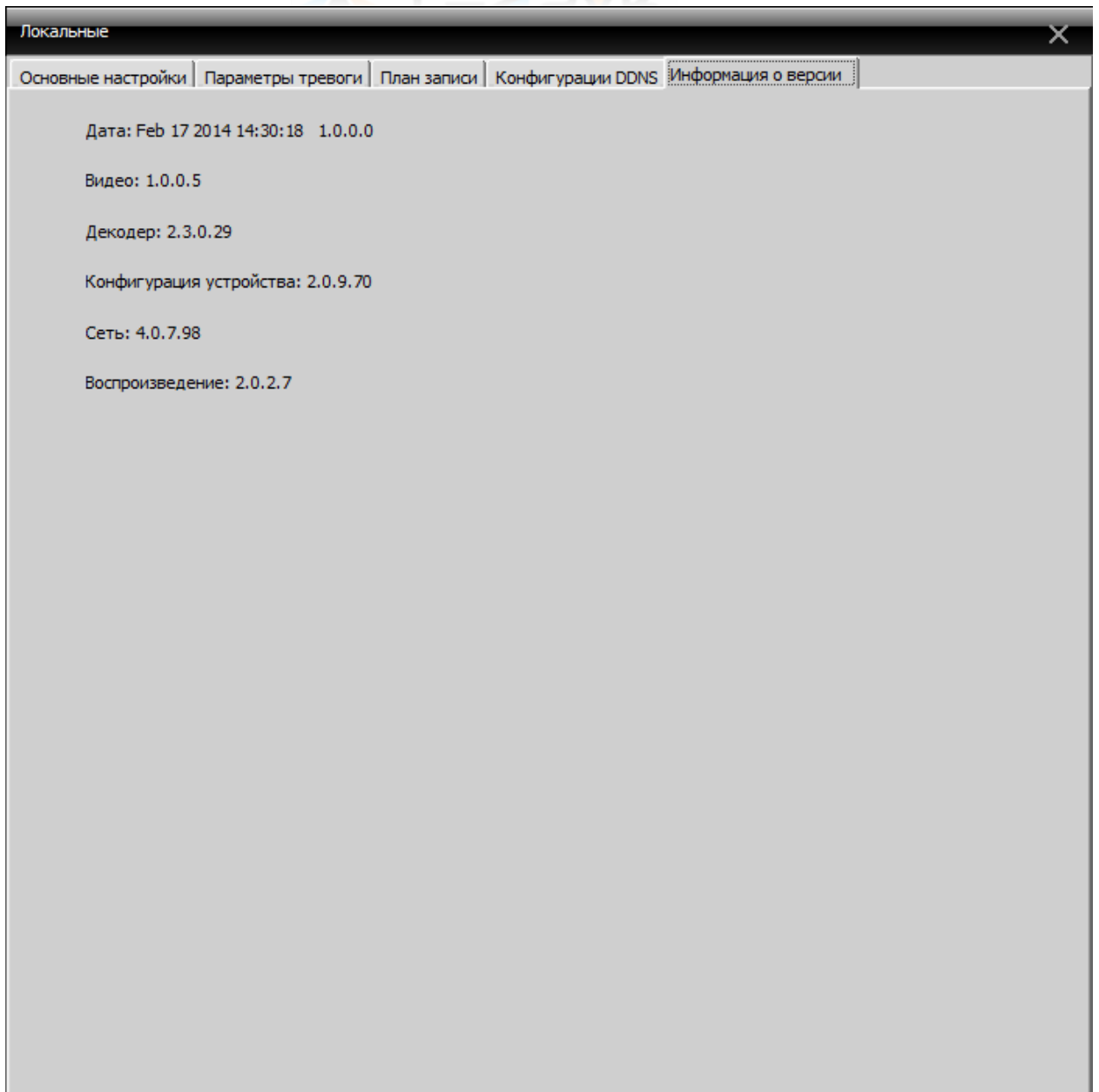



Рис. 5.21

5.3 Удаленные настройки



При нажатии кнопки «Удаленные» () открывается окно 5.22. В левой его части отображается список устройств, при работе с которыми доступна удаленная настройка через веб-интерфейс. При двойном клике на имени устройства в правой части открывается графическое меню, позволяющее внести изменения в настройки устройства (рис. 5.23). Данное меню может отличаться в зависимости от типа и модели устройства, но в большинстве случаев имеют структуру и логику аналогичные структуре и логике графического интерфейса самого устройства.

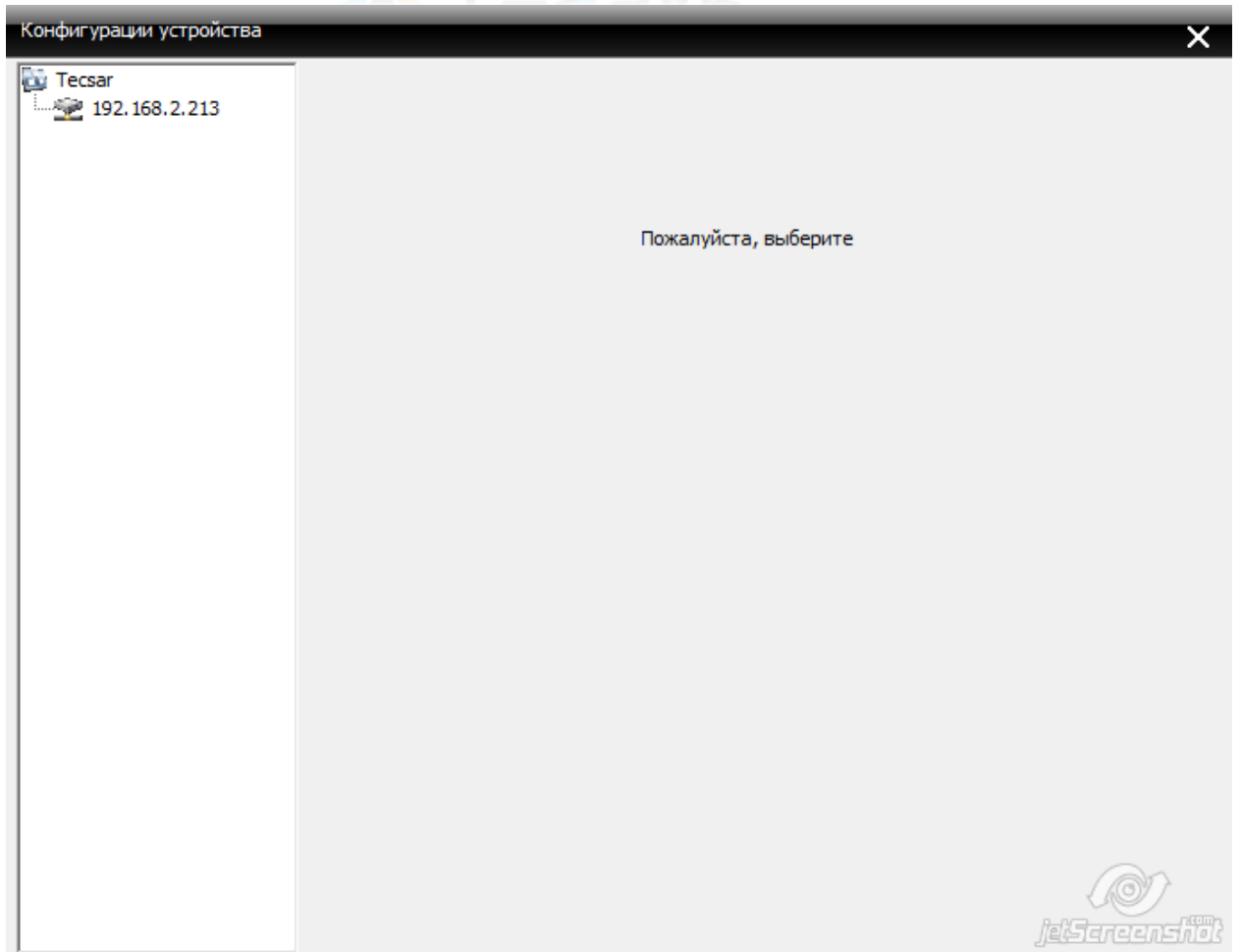


Рис. 5.22

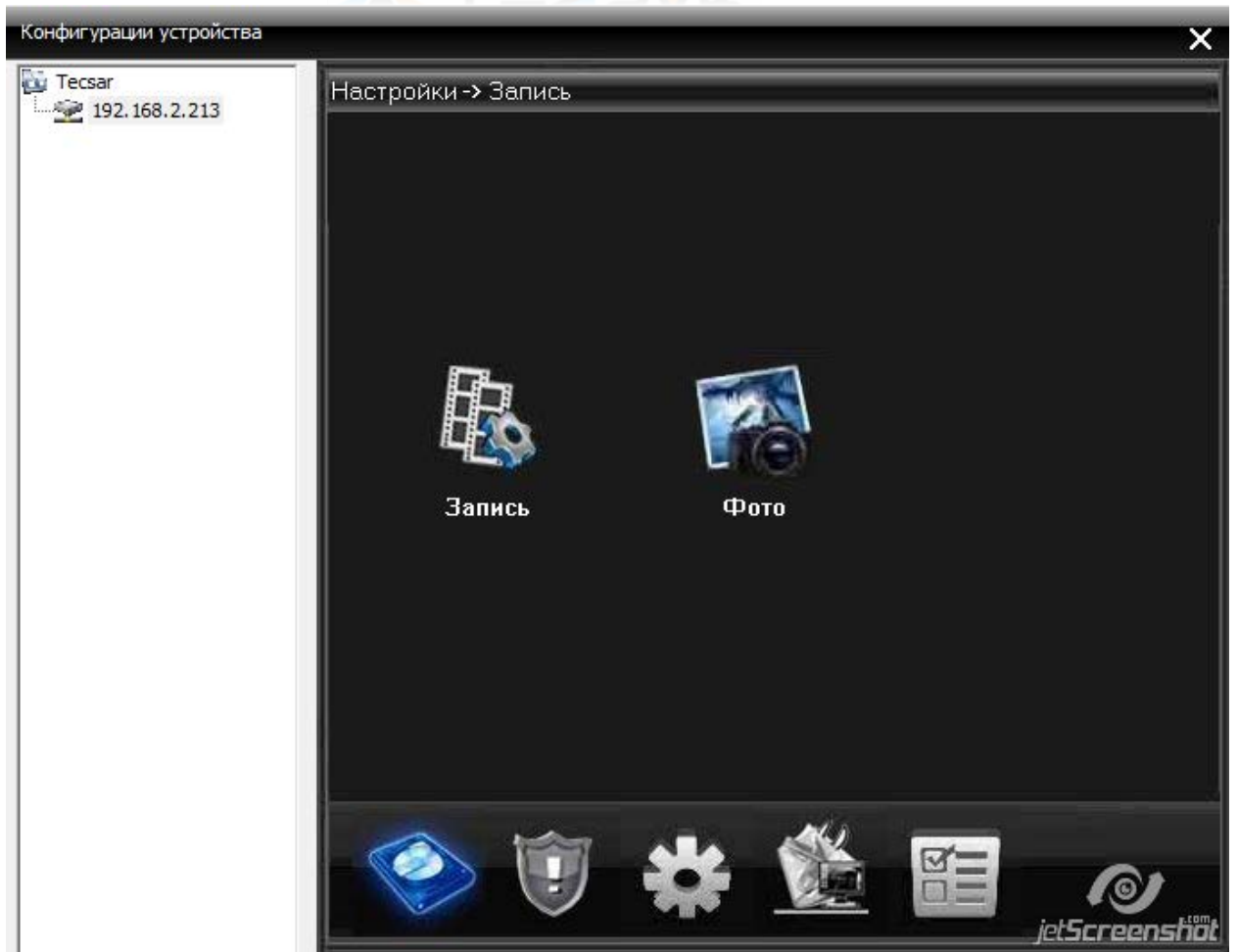



Рис. 5.23

5.4 Пользователи



При нажатии кнопки «Пользователи» () открывается вкладка (Рис 5.24), в которой осуществляется управление пользователями/группами пользователей.

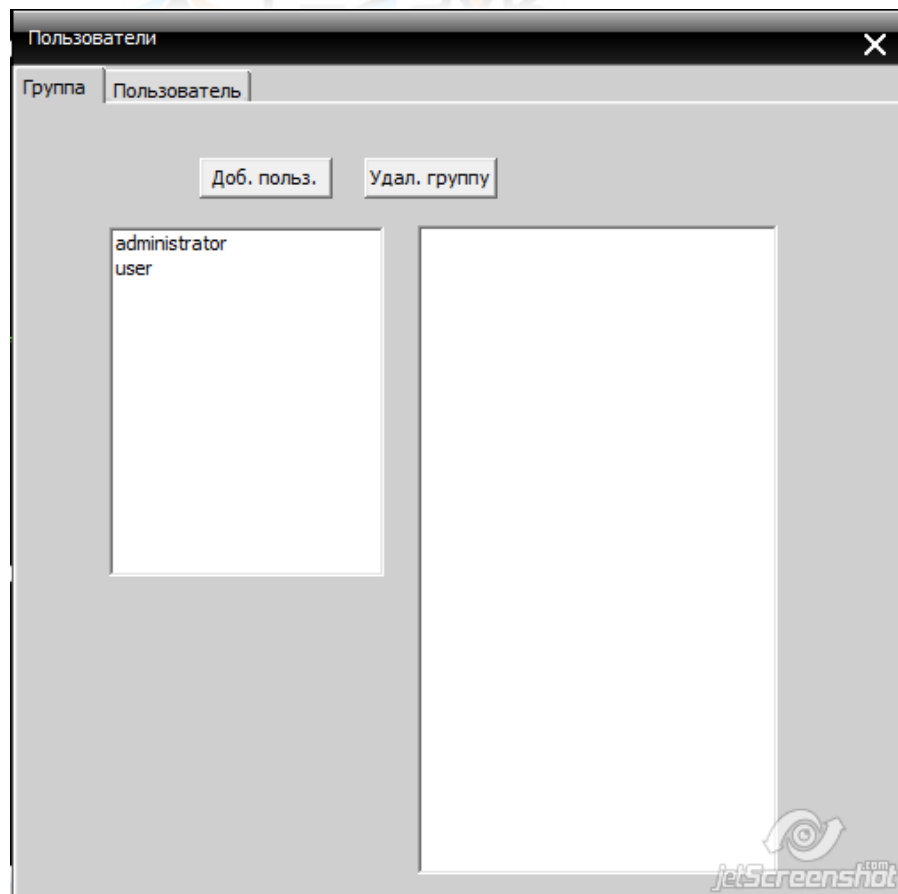


Рис. 5.24

В подвкладке «Группа» осуществляется управление группами пользователей: создание, удаление, редактирование прав доступа.

Чтобы добавить новую группу необходимо нажать кнопку **Доб. польз.**, после нажатия откроется окно рис. 5.25.

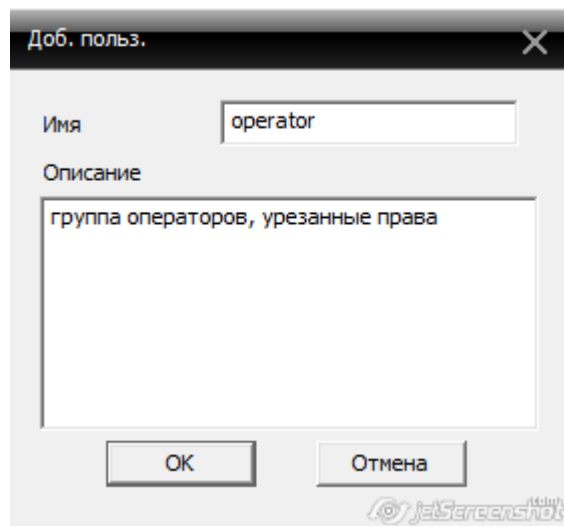


Рис. 5.25

В данном окне введите имя создаваемой группы и, при желании, краткое описание создаваемой группы. Нажатием кнопки **ОК** вы сохраните внесенные изменения и вернетесь в окно рис. 5.24. Чтобы настроить права доступа группы, сделайте левый клик на ее названии в списке в левой части окна (окно примет вид изображенный на рис. 5.26). В



правой части окна отобразится список прав доступа, подлежащие настройке. Права доступные группе отмечены . Активировать/деактивировать опцию можно левым кликом.

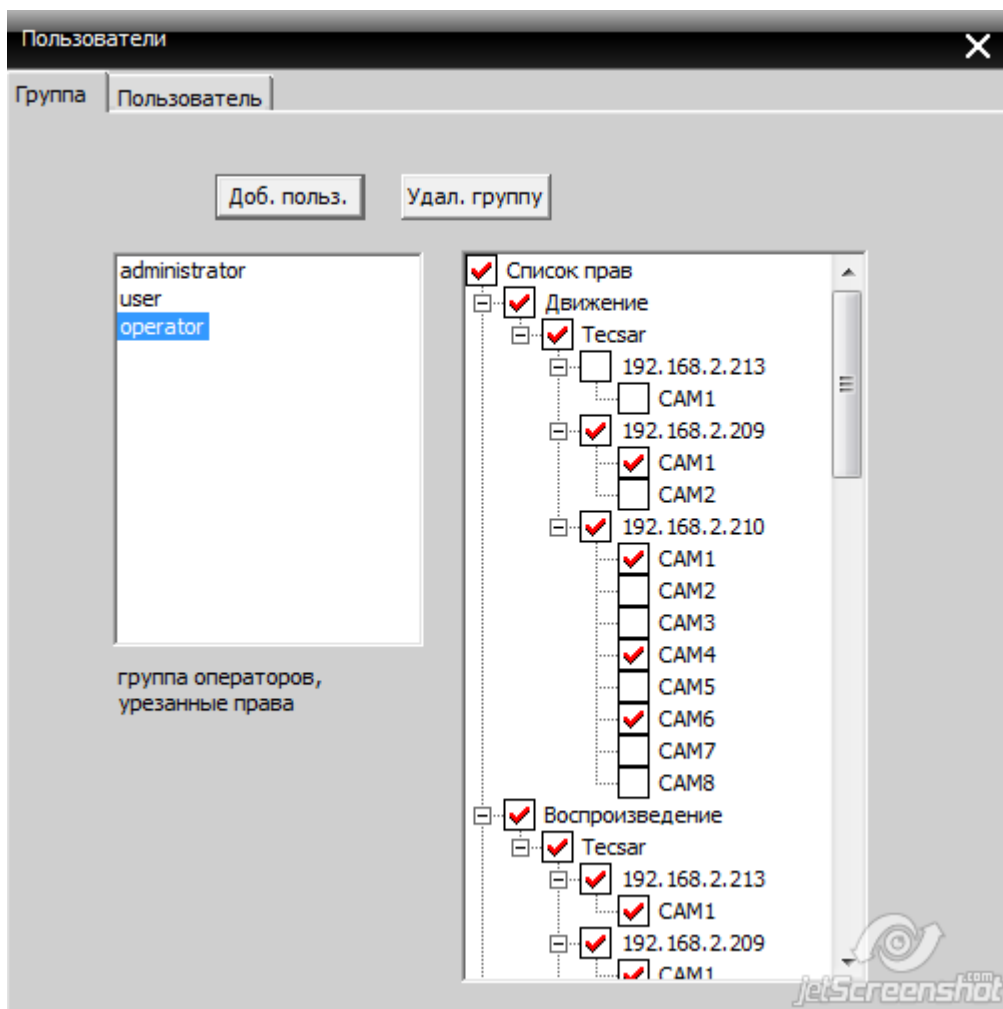


Рис 5.26

Список прав доступных к настройке:

1. Движение – возможность он-лайн просмотра видео с устройств
2. Воспроизведение – возможность просмотра архива CMS
3. План записи – возможность настройки режима записи CMS
4. Удаленные – возможность настройки удаленных устройств, подключенных к CMS
5. Журнал – просмотр журнала событий
6. Пользователи – настройка прав пользователей/групп пользователей
7. Устройства – подключение/удаление устройств из CMS
8. Карта – работа с электронной картой CMS
9. Локальные – изменение настроек CMS
10. PTZ – работа с PTZ-устройствами, подключенными к CMS

Активация корневого чек-бокса активирует все дочерние чек-боксы.

Чтобы удалить группу пользователей сделайте левый клик на ее названии в списке в левой части окна и нажмите кнопку **Удал. группу**.

Подкладка «Пользователь» имеет вид представленный на рис. 5.26

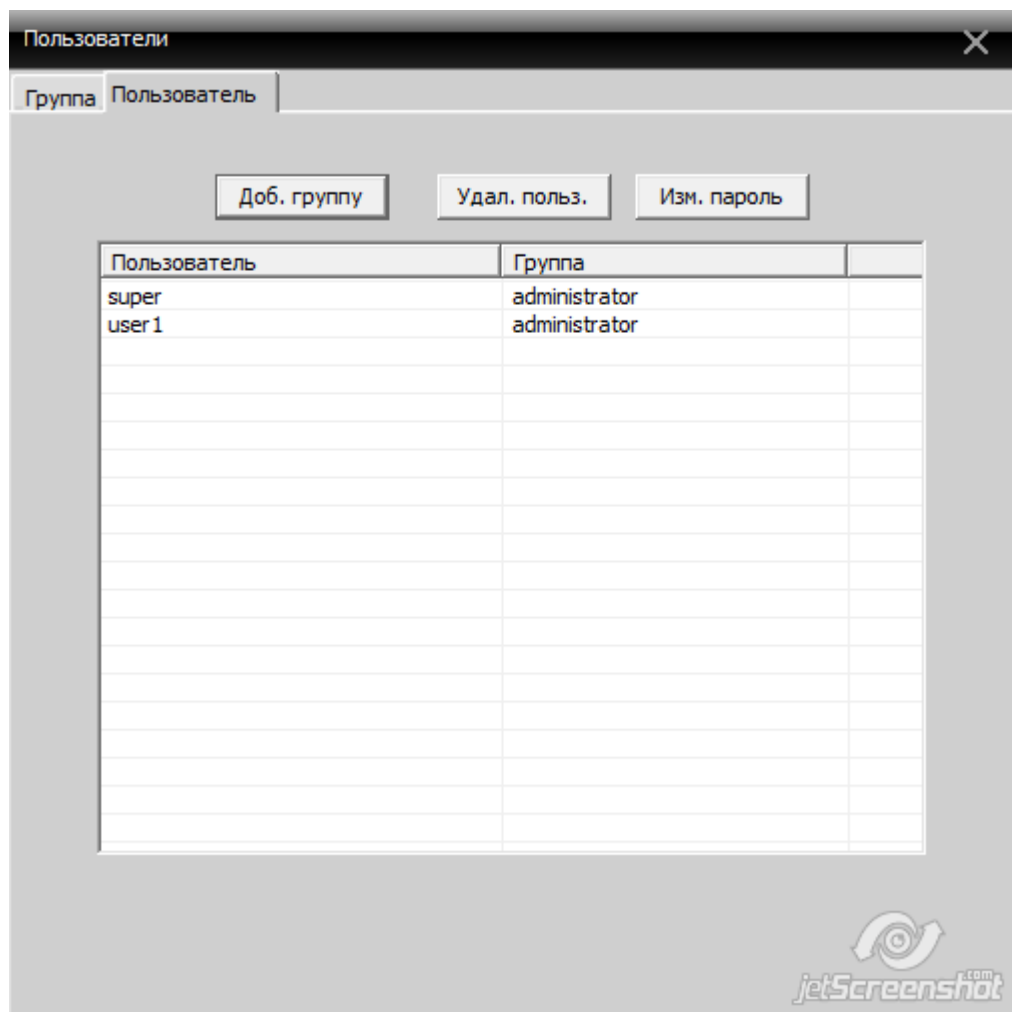


Рис. 5.27

Чтобы добавить пользователя нажмите кнопку **Доб. группу**. После нажатия откроется окно Рис. 5.28.

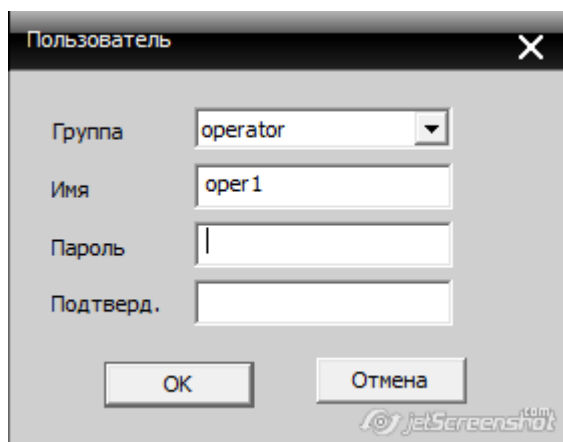


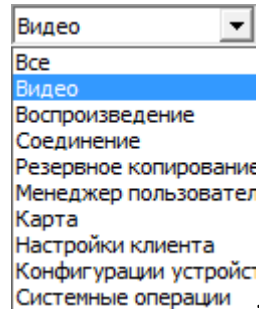
Рис. 5.28

Из выпадающего списка вверху окна выбирается группа, к которой будет принадлежать создаваемый (редактируемый) пользователь. Фактически, выбор группы определяет права

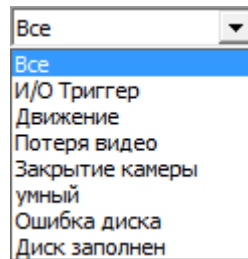


В выпадающем списке «Тип журнала» выберите тип события – «Операция» или «Тревога».

В зависимости от выбранного типа осуществите выбор класса событий.



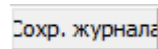
Для типа «Операция» доступны классы



Для типа «Тревога» доступны классы

Выберите период, в который происходили интересующие вас события и нажмите кнопку «Поиск». Список событий, удовлетворяющих критерии поиска. Отобразится в нижней части окна.

Чтобы сохранить лог журнала, нажмите кнопку



6. Воспроизведение

При нажатии кнопки «Воспроизведение» () открывается окно встроенного в ЦМС плеера. (рис. 6.1)

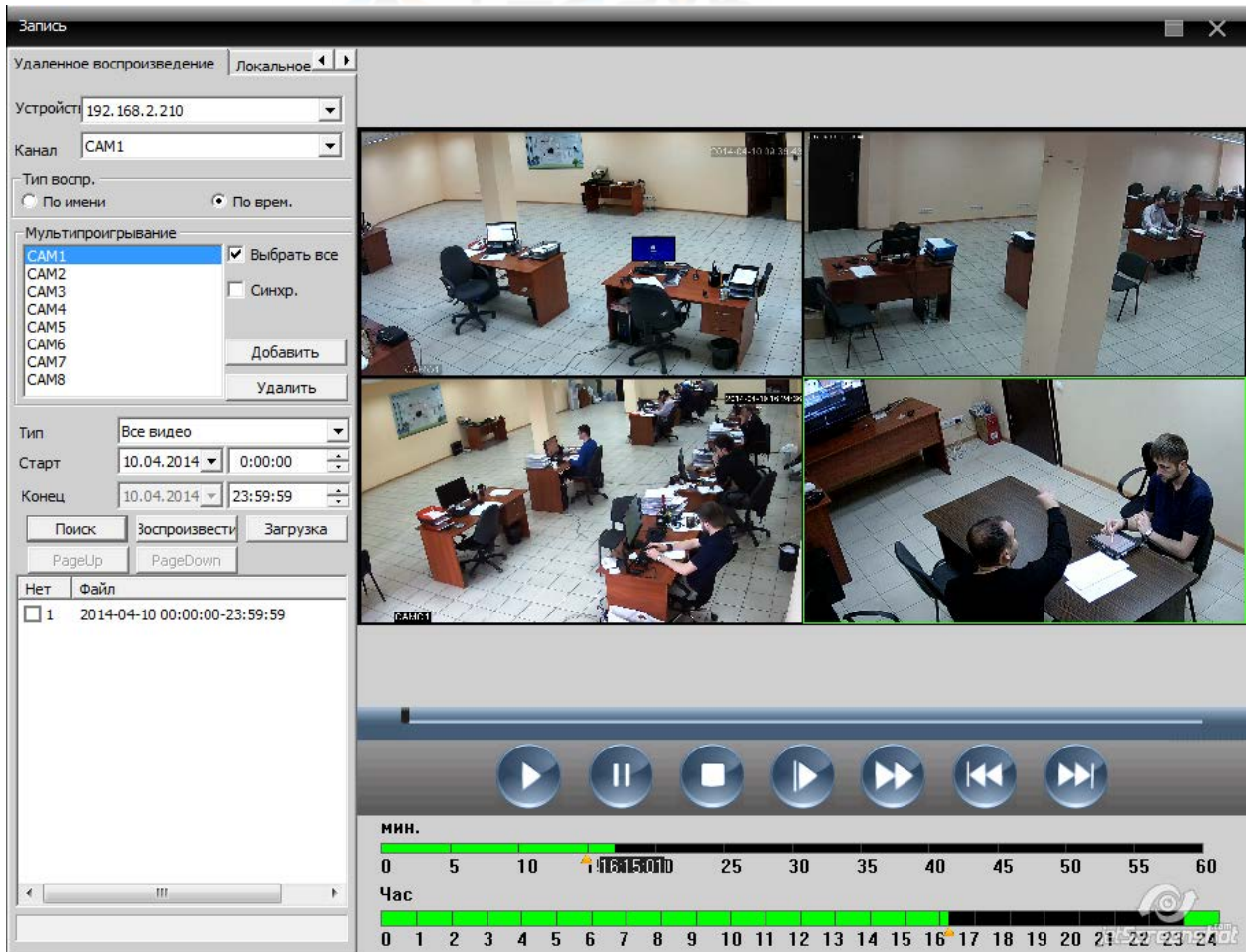


Рис. 6.1

В CMS могут воспроизводиться как записи из архива подключенных устройств, так и записи самой ЦМС (запись на локальное устройство). Выбор воспроизводимой записи/записей осуществляется в подвкладках «Удаленное воспроизведение» (для записей из архивов подключенных устройств) и «Локальное воспроизведение» (для записей из архива CMS). Логика работы подвкладок не отличается, различны только места хранения записей.

В поле выбирается устройство, записи которого должны быть воспроизведены. В поле выбирается канал, с которого планируется воспроизводить запись. В поле выбирается каким образом будет представлен список файлов – «по имени»/«по времени».

В случае, если активирован «по имени», в окне поиск отобразится один файл записи соответствующий выбранному каналу и установленному ниже временному интервалу.



В случае, если выбран вариант «по времени», становятся активны дополнительные кнопки

Выбрать все
 Синхр.
Добавить
Удалить

настройки. Кнопками «Добавить»/«Удалить» в список воспроизводимых добавляется отобранный выше канал. При активации чек-бокса Выбрать все в список воспроизведения добавляются все каналы устройства. При активации чек-бокса Синхр. отобразятся только файлы тех временных интервалов, в которые велась запись всеми добавленными в отбор камерами.

В поле Тип задается дополнительный критерий типа записи,

Все видео
Все видео
Запись тревоги
Контроль записи
Основная запись
Инструкция записи
Все изображения
По тревоге
По детектору
Пост.
Снимок вручную

он выбирается из выпадающего списка

Старт 10.04.2014 0:00:00
Конец 10.04.2014 23:59:59

В полях задается временной интервал поиска.

Нажатием кнопки активируется процесс поиска записи соответствующей критериям.

Нажатием кнопки активируется воспроизведение активированного файла из списка отобранных.

Нажатие кнопки позволяет начать процесс загрузки записей из архива регистратора на жесткий диск локального устройства. Чтобы сгрузить определенную запись – активируйте чек-бокс слева от её названия.

7. Опции

При переходе во вкладку «Опции», окно приобретет вид представленный на Рис. 7.1

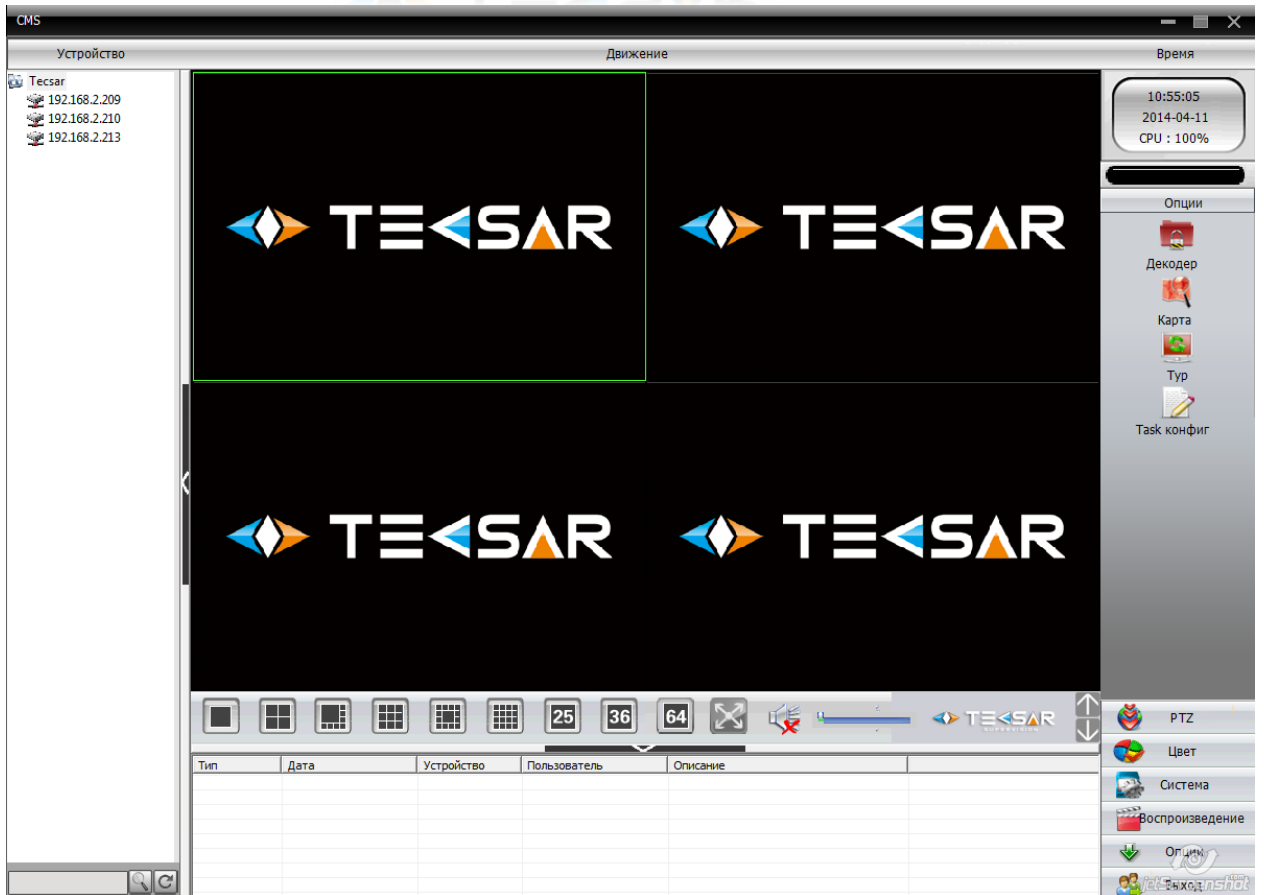



Рис. 7.1

Для настройки становятся доступны подвкладки «Декодер», «Карта», «Тур», «Task конфиг» (настройка предустановок)

7.1 Декодер



При нажатии кнопки «Декодер» () открывается окно 7.

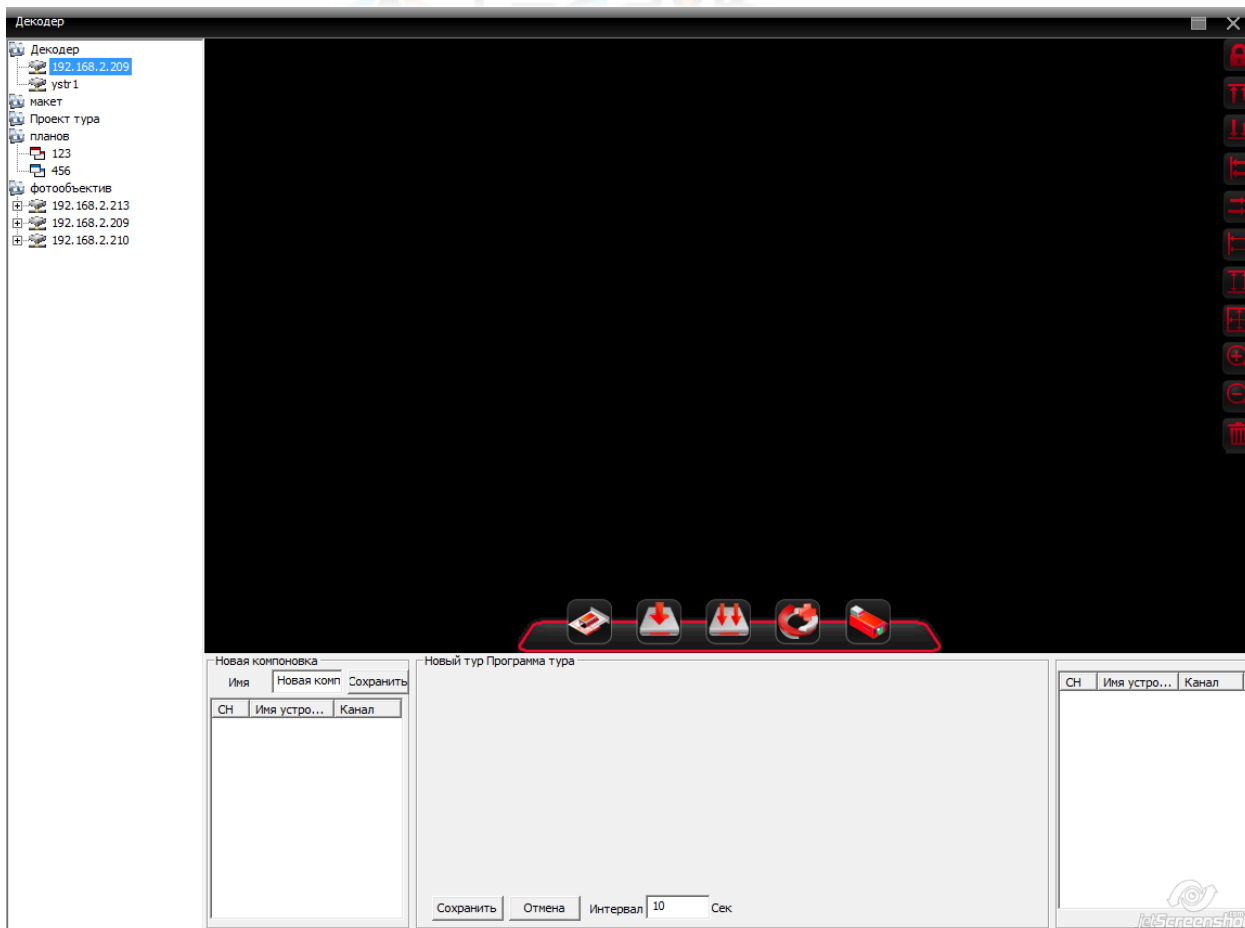


Рис. 7.2


Декодеры осуществляют декомпрессию и преобразование цифровых аудио- и/или видеопотоков, поступающих от IP-камер или IP-видеосерверов в аналоговый видеосигнал и передают его на аналоговое оборудование. Во вкладке 7.2 осуществляется добавление и управление декодерами

Декодер преобразует цифровые видеосигналы в аналоговый формат и может передавать их на видеомонитор, видеорегистратор с аналоговыми входами или матричный коммутатор. Способен передавать на монитор полноэкранный или квадрированный изображение.

Принимать видеопотоки в режиме реального времени декодер может как от одного, так и одновременно от нескольких источников видео

7.2 Карта



При нажатии кнопки «Карта» () в главном меню, открывается окно 7.3

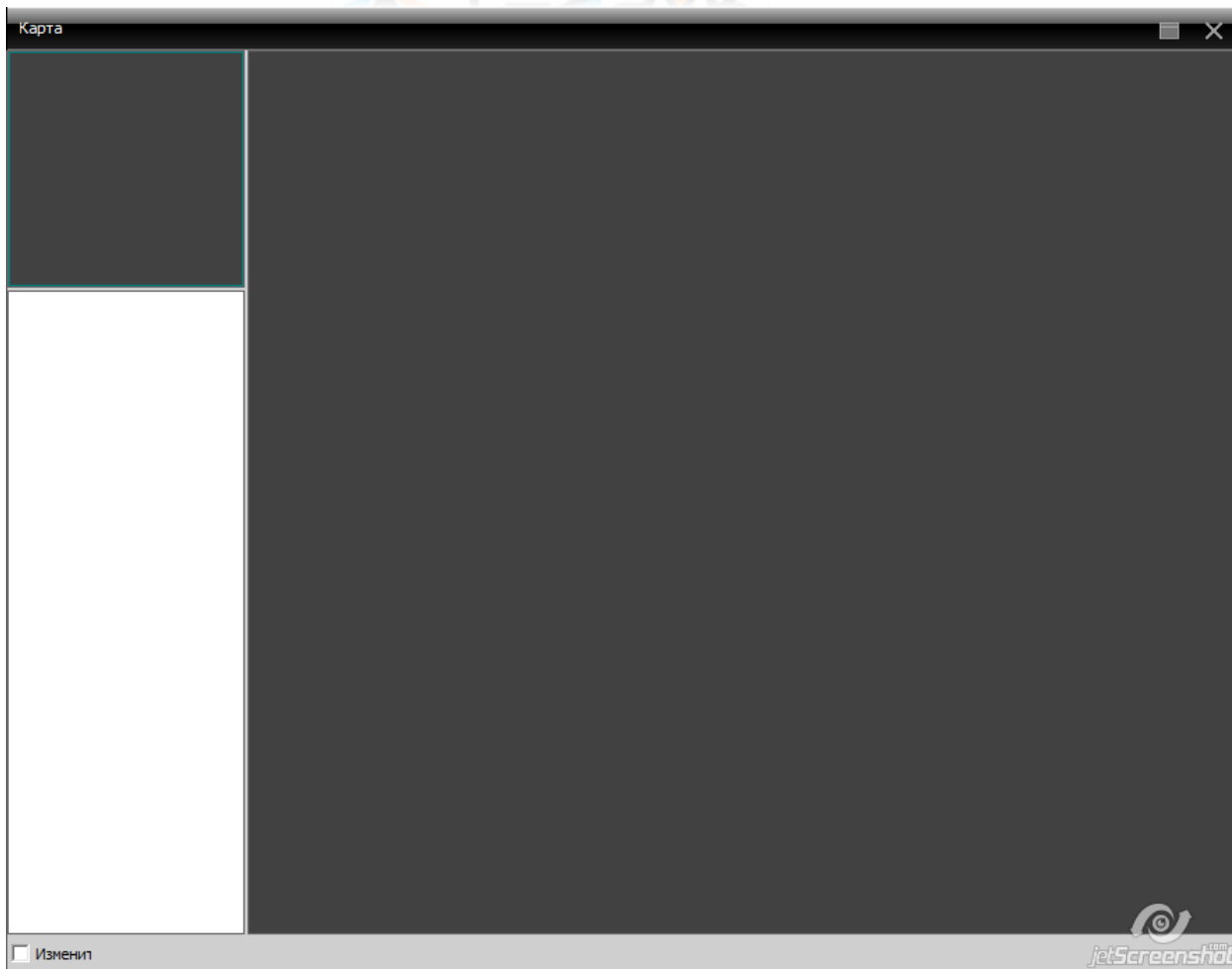
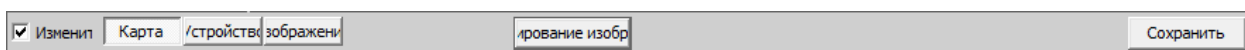


Рис. 7.3

Чтобы перейти к настройке, активируйте чек-бокс Изменить в нижнем левом углу окна, после чего появятся дополнительные кнопки настройки в нижней части окна.



Чтобы внести в память Tecsar CMS фрагменты карт, необходимо нажать кнопку «Редактирование изображений» () , после чего настроится окно рис. 7.4

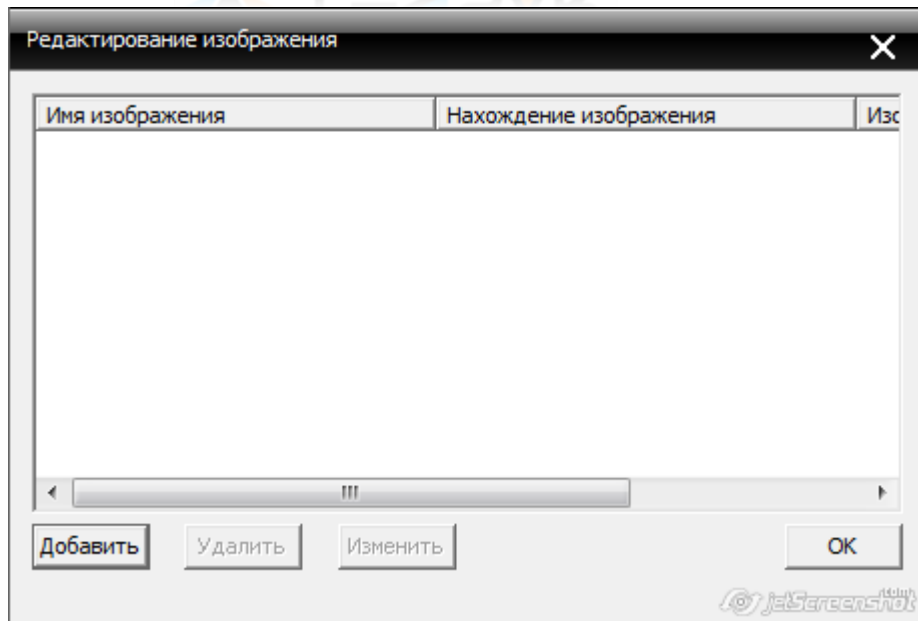


Рис. 7.4

Нажав кнопку **Добавить**, Вы перейдете в окно загрузки/управления картой рис. 7.5

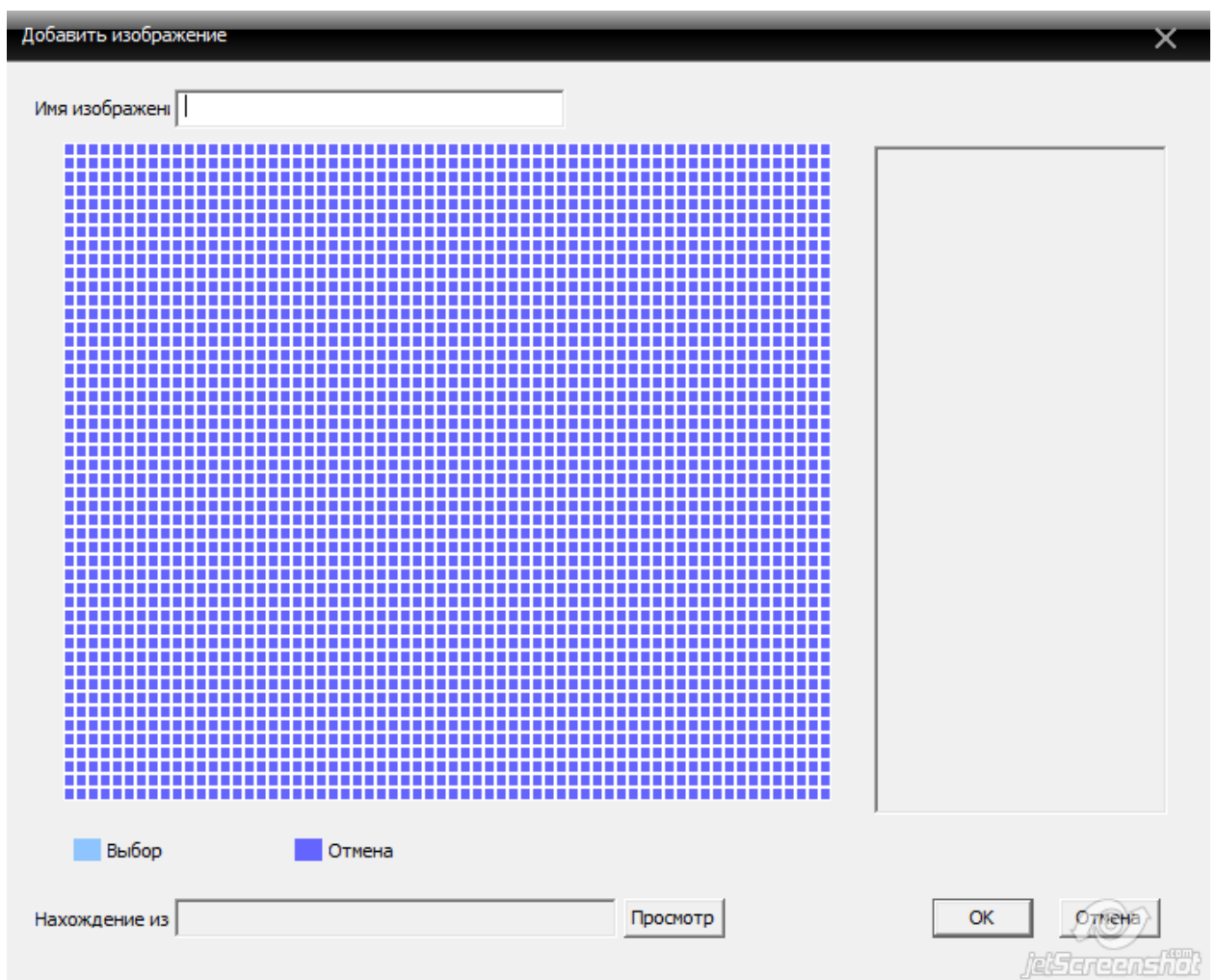


Рис. 7.5



В поле присвойте карте имя.

Нажмите кнопку , чтобы перейти к выбору карты (хранящийся на жестком диске компьютера файл формата .jpeg).

После выбора карты нажмите кнопку «ОК», чтобы сохранить настройки и вернуться в предыдущее окно. Добавленная карта отобразится в списке рис. 7.4.

После этого вы можете добавить новую карту (фрагмент карты) в память программы. Целесообразно внести в память карту с малой детализацией, после чего добавить ряд фрагментов карты этой же местности, но уже с большей детализацией.

После того, как все необходимые фрагменты карты добавлены, нажмите в окне 7.4 кнопку «ОК», чтобы сохранить настройки и вернуться в окно 7.3. Чтобы установить загруженные изображения в качестве карт, нажмите кнопку «Изображение» в нижней части окна. В левой части отобразится список добавленных карт (рис. 7.6)

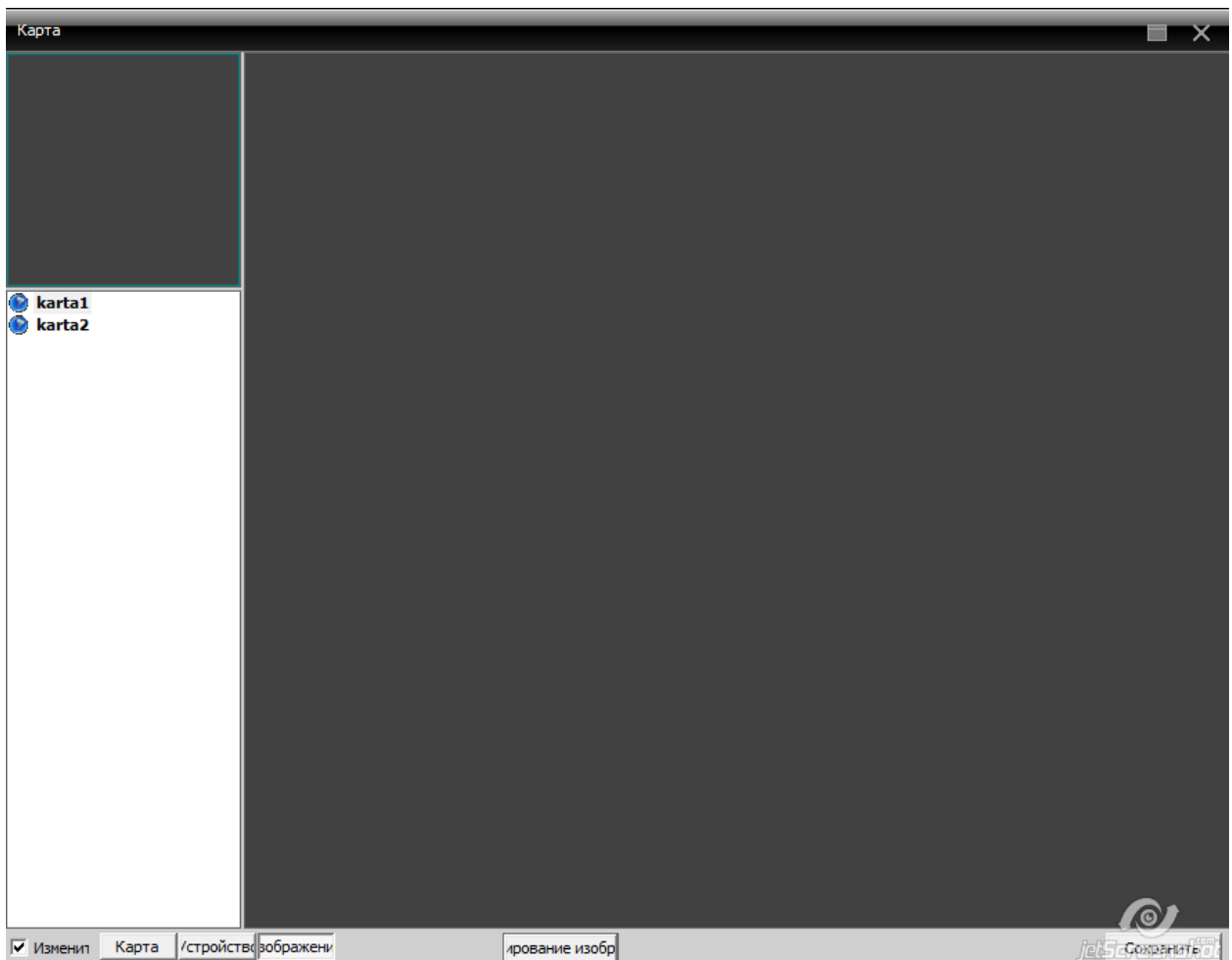


Рис. 7.6

Чтобы сделать карту основной, перетащите ее в правую (серую) часть окна первой. В левом верхнем углу станет доступно окно навигации, в правой части окна отобразится карта в

оригинальном размере. После того, как основная карта установлена, Вы можете перетащить на неё фрагменты с большей детализацией.

Нажмите кнопку **Карта**, чтобы перейти в режим переключения карт.

Список изображений в левой части окна будет отображаться согласно иерархии (рис. 7.7). Корневая карта – перетащенная первой, и дочерние – которые были перетащены поверх корневой карты. Делая левый клик на имени карты в списке, Вы можете переключаться между загруженными картами.

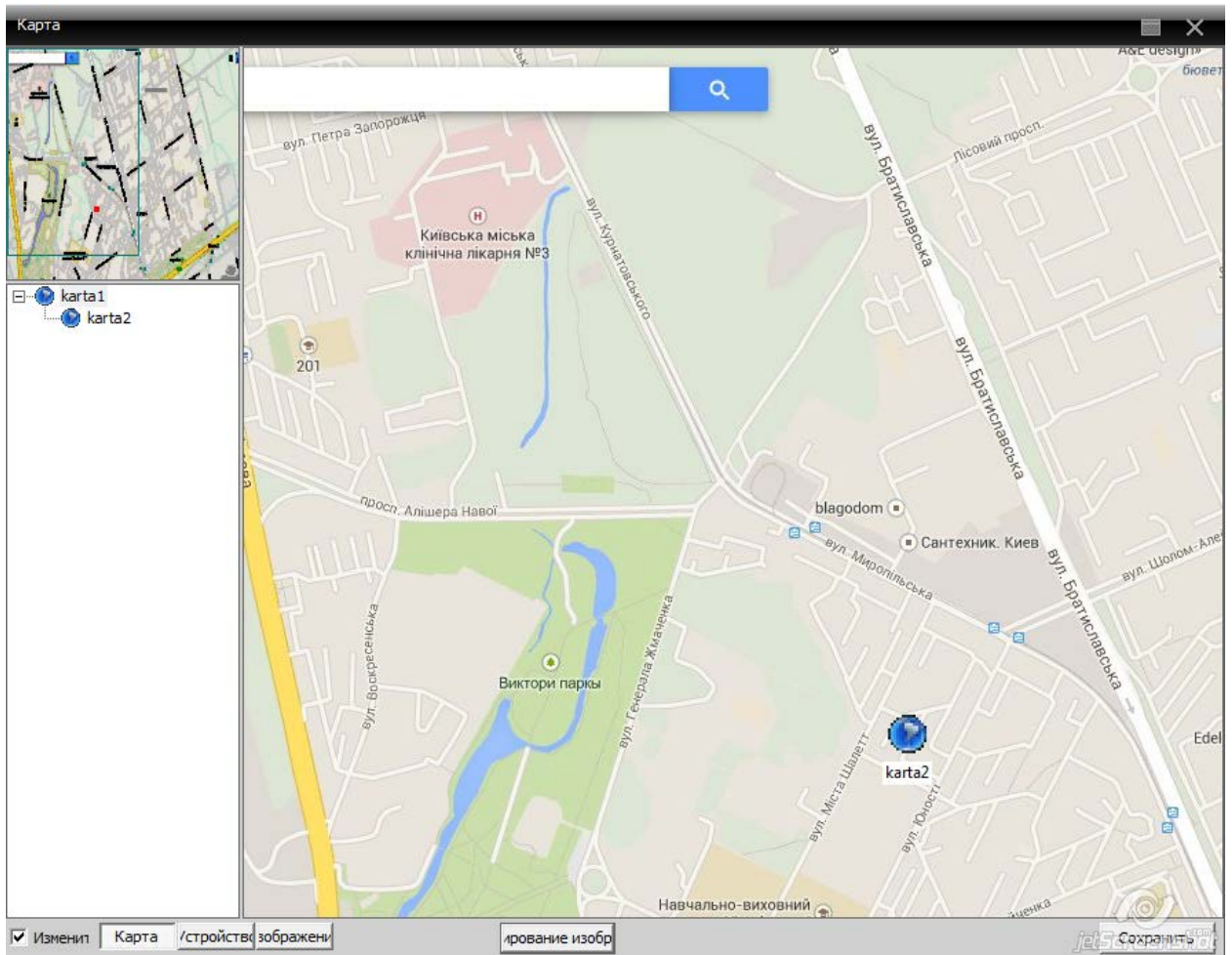


Рис. 7.7

После того, как карты загружены, Вы можете установить на них местоположение устройств. Для этого нажмите кнопку **устройств**. В правой части окна отобразится список устройств (Рис. 7.8), подключенных к программе. Перетащите устройство из списка (либо один из каналов видео устройства) на необходимое место на карте

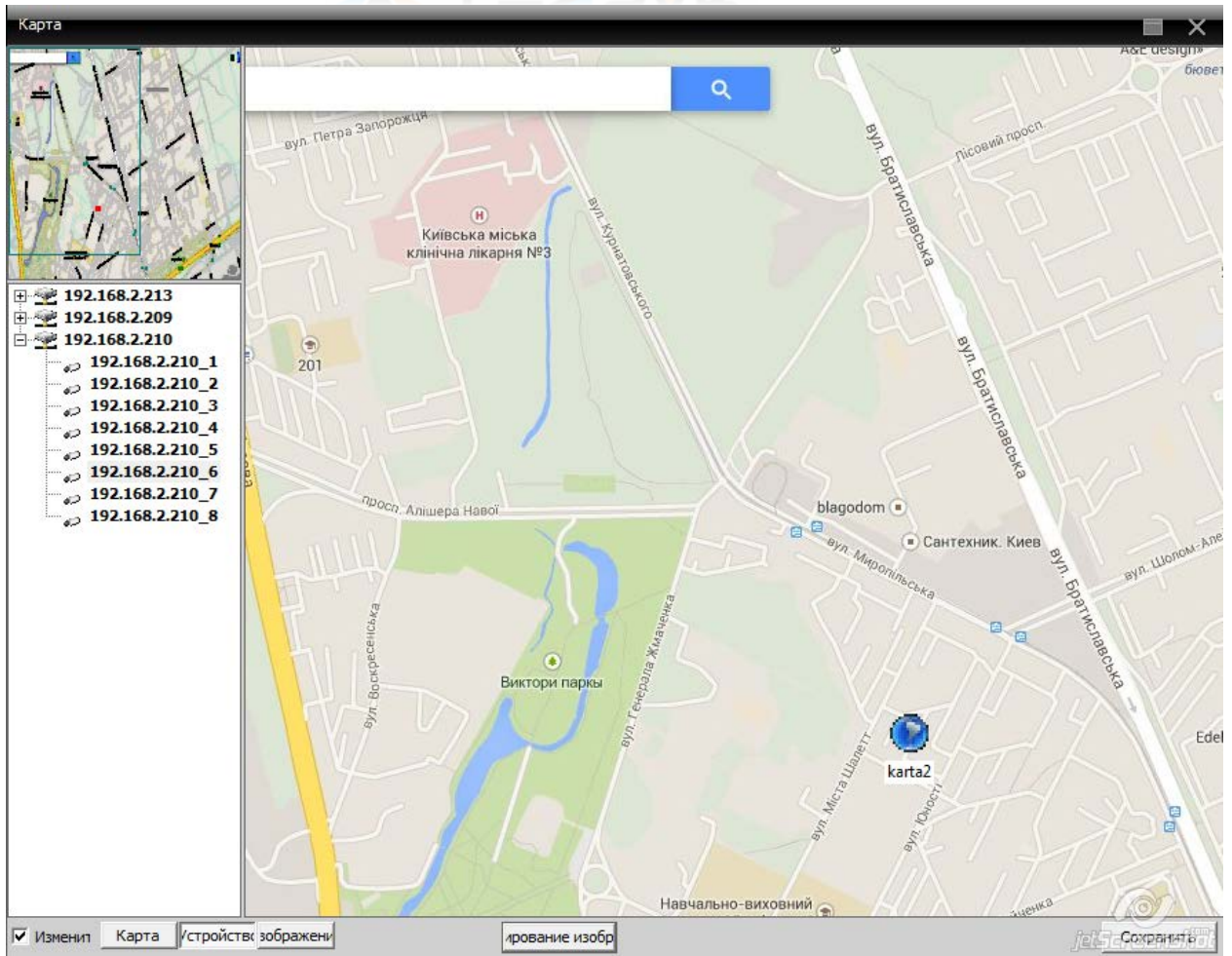



Рис. 7.8

После того как все необходимые настройки совершены, нажмите кнопку

Сохранить

7.3 Тур

При нажатии кнопки «Тур» () открывается настройки алгоритмов обхода Рис. 7.9

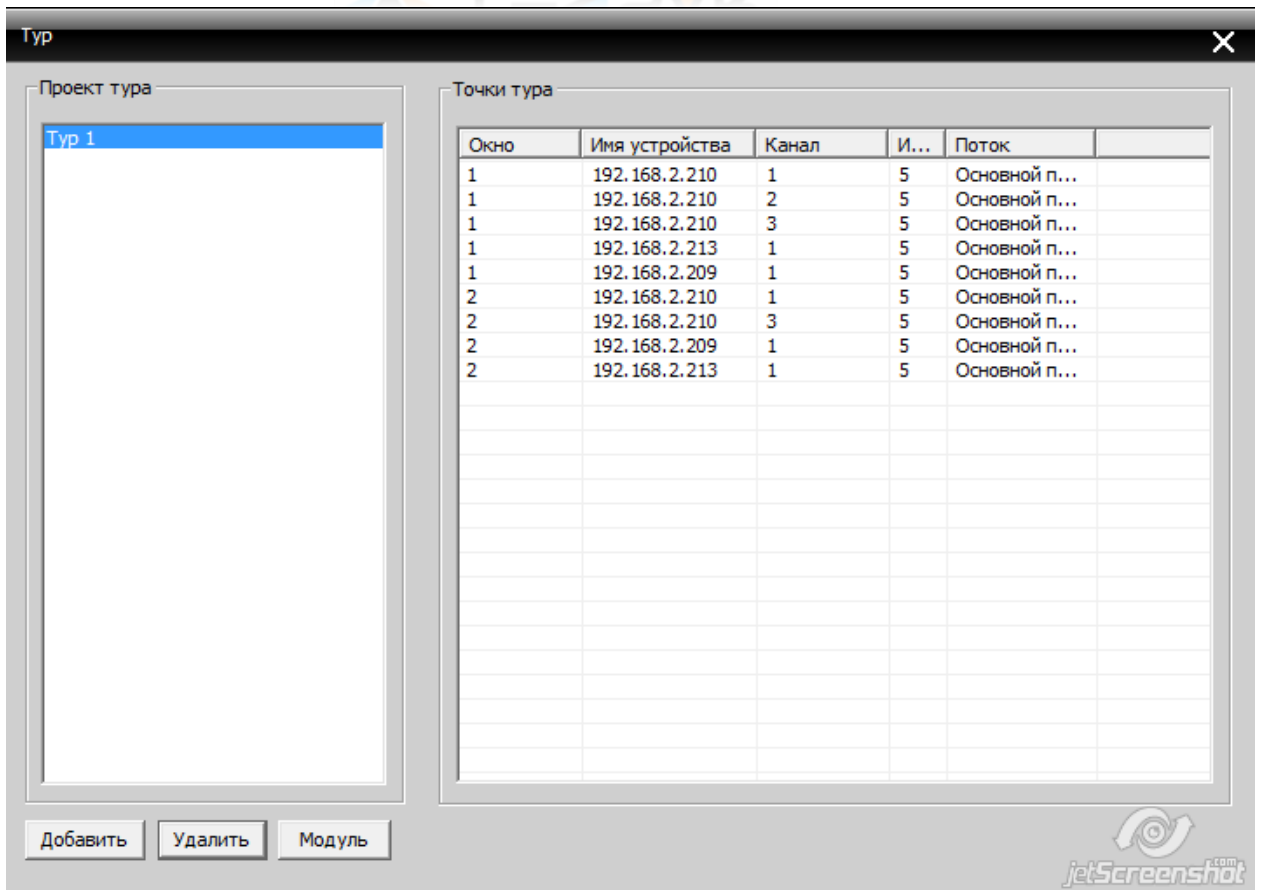
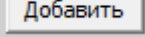


Рис. 7.9

В левой части окна отображается список внесенных в память Tecsar CMS туров. В правой части окна отображается подробная информация о выбранном туре - № окна, в котором выводятся добавленные в тур потоки видео; имя устройства и номер канала видео, включенного в тур; время отображения потока видео; тип используемого потока.

Чтобы добавить новый тур необходимо нажать кнопку . После нажатия откроется окно настройки тура (рис. 7.10)

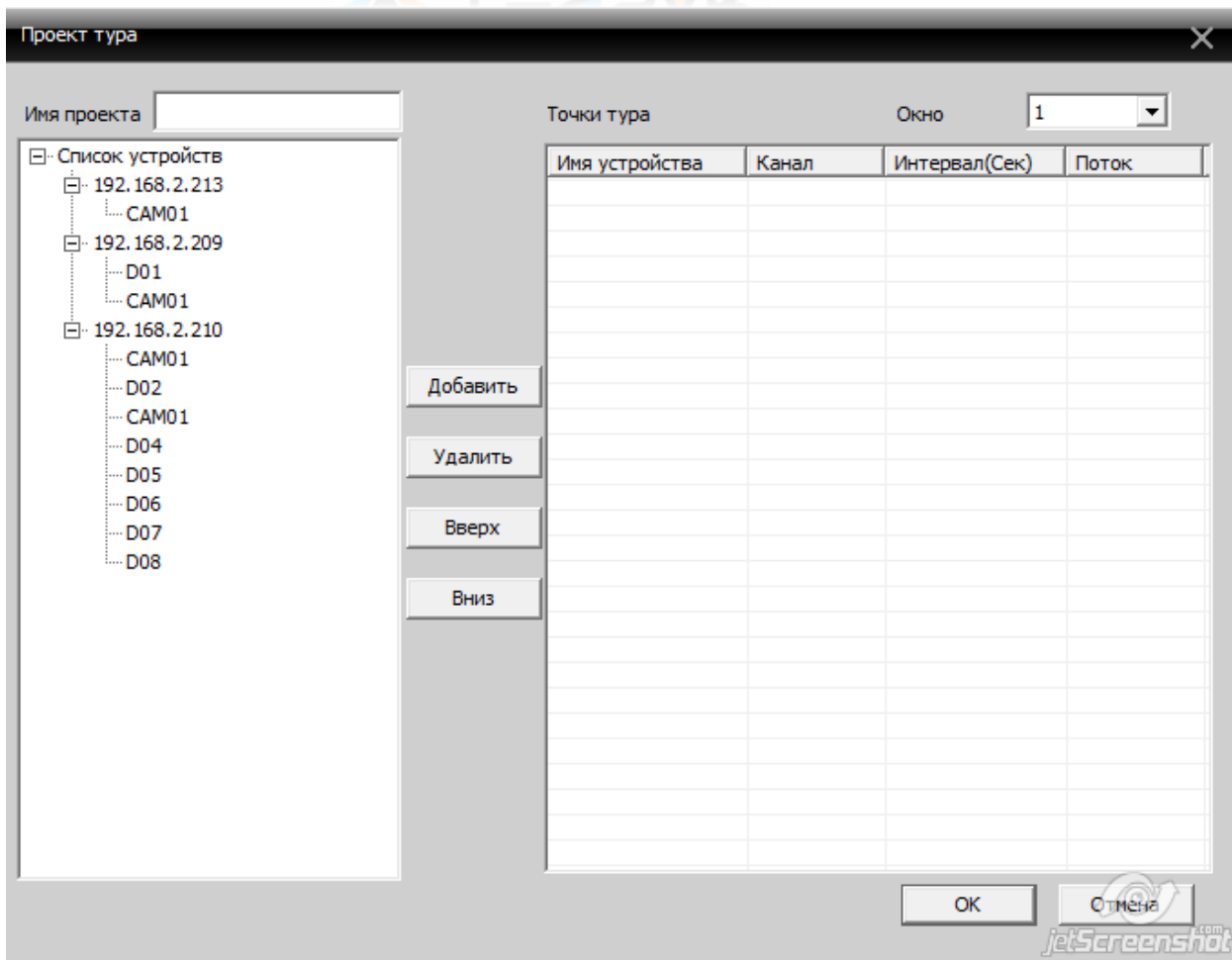


Рис. 7.10

- В поле **Имя проекта** введите имя создаваемого тура.
- В поле **Окно** выберите окно live-экрана, для которого производится настройка. Тур может включать в себя до 144 различных комбинаций потоков видео, которые будут одновременно отображаться в соответствующих окнах.
- Чтобы добавить канал видео в тур, сделайте левый клик на его имени в левой части окна, после чего нажмите кнопку **Добавить**. Канал отобразится в правой части окна.
- Чтобы удалить добавленный канал из тура, сделайте левый клик на его имени в правой части окна и нажмите кнопку **Удалить**.
- Чтобы менять очередность добавленных в тур каналов, используйте кнопки **Вверх** и **Вниз**.
- После того, как канал добавлен в тур становится доступна настройка времени отображения и выбор потока, который будет использоваться при отображении (рис. 7.11).



Имя устройства	Канал	Интервал(Сек)	Поток
192.168.2.210	1	16	Основной поток
192.168.2.210	2	5	Основной поток
192.168.2.213	1	10	Основной поток

Рис. 7.11

- Для того, чтобы изменить величину интервала, сделайте двойной клик на значении в соответствующем поле (по умолчанию 5 сек) и введите величину необходимого интервала.

- Чтобы выбрать отображаемый поток сделайте левый клик на значении в соответствующем поле (по умолчанию выбран основной поток) и в выпадающем списке выберите необходимую установку.

После того как все настройки внесены, нажмите кнопку «ОК», чтобы сохранить их и вернуться в окно 7.9

Чтобы удалить тур, сделайте на нем клик левой кнопкой мыши и нажмите кнопку .

Для того, чтобы запустить созданный тур для отображения, в режиме Live-экрана нажмите правой кнопкой мыши в окне канала и в открывшемся меню выберите необходимый тур в выпадающем списке «Проект тура».

7.4 Task config (Настройка плана)

При нажатии кнопки Task config () открывается окно 7.12

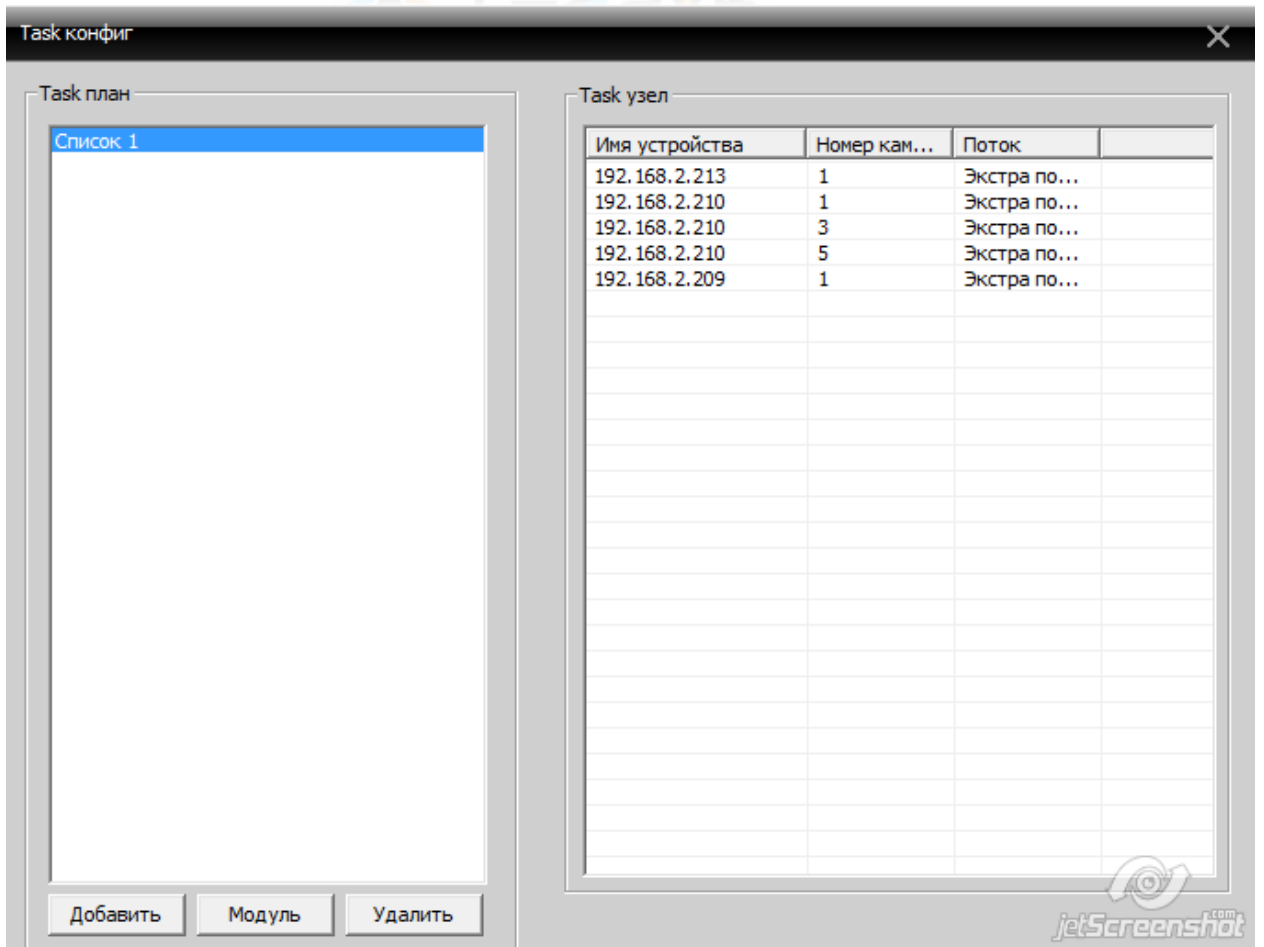
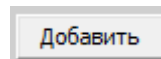


Рис. 7.12

В данном окне настраиваются списки каналов видео для быстрого запуска в режиме live-экрана.

Чтобы создать новый список камер, нажмите кнопку



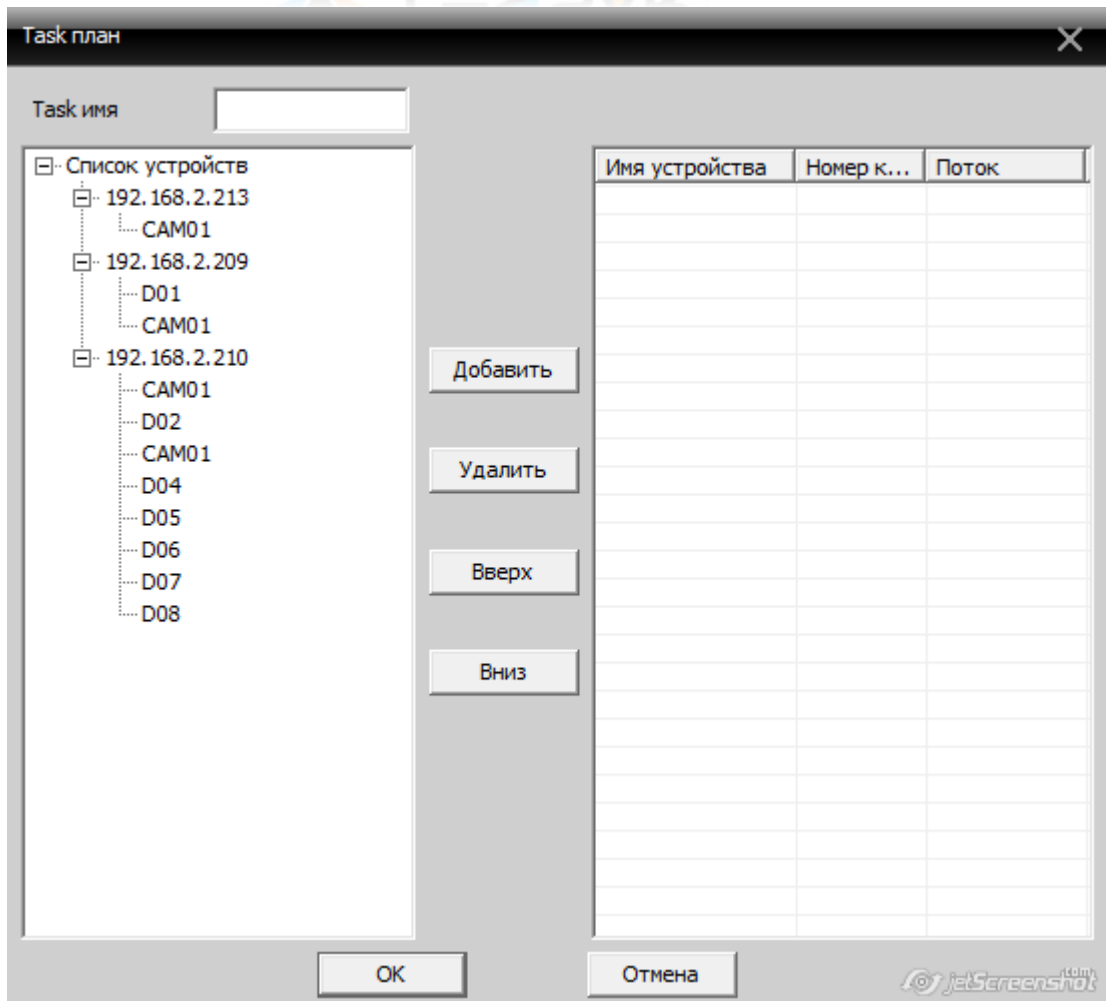


Рис. 7.13

В поле **Task имя** укажите название создаваемого списка.

В левой части окна отображается список подключенных к Tecsar CMS каналов видео. Чтобы добавить один из них в создаваемый список – сделайте левый клик на имени канала, после чего нажмите кнопку **Добавить**. Канал отобразится в списке в правой части окна.

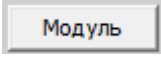
Чтобы удалить канал из списка, сделайте левый клик на его имени в правой части окна, после этого нажмите кнопку **Удалить**.

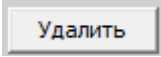
Каналы будут отображаться в режиме live-экрана в окнах, соответствующих порядковому номеру списка в правой части окна. 1-й канал из списка – в первом окне live-экрана, 2-й канал из списка – во втором окне и т. д.

Регулировать порядок каналов в списке можно кнопками **Вверх** и **Вниз**.

После того как все настройки внесены, нажмите кнопку «OK», чтобы сохранить их и вернуться в окно 7.12



Чтобы редактировать список, сделайте левый клик на его имени в левой части окна 7.12 и нажмите кнопку .

Чтобы редактировать список, сделайте левый клик на его имени в левой части окна 7.12 и нажмите кнопку .

Чтобы осуществить подключение камер из списка, находясь в основном окне Tecsar CMS, сделайте правый клик на имени зоны, видео с устройств которой должны быть запущены согласно списку и в выпавшем всплывающем меню выберите необходимый список (рис. 7.14)

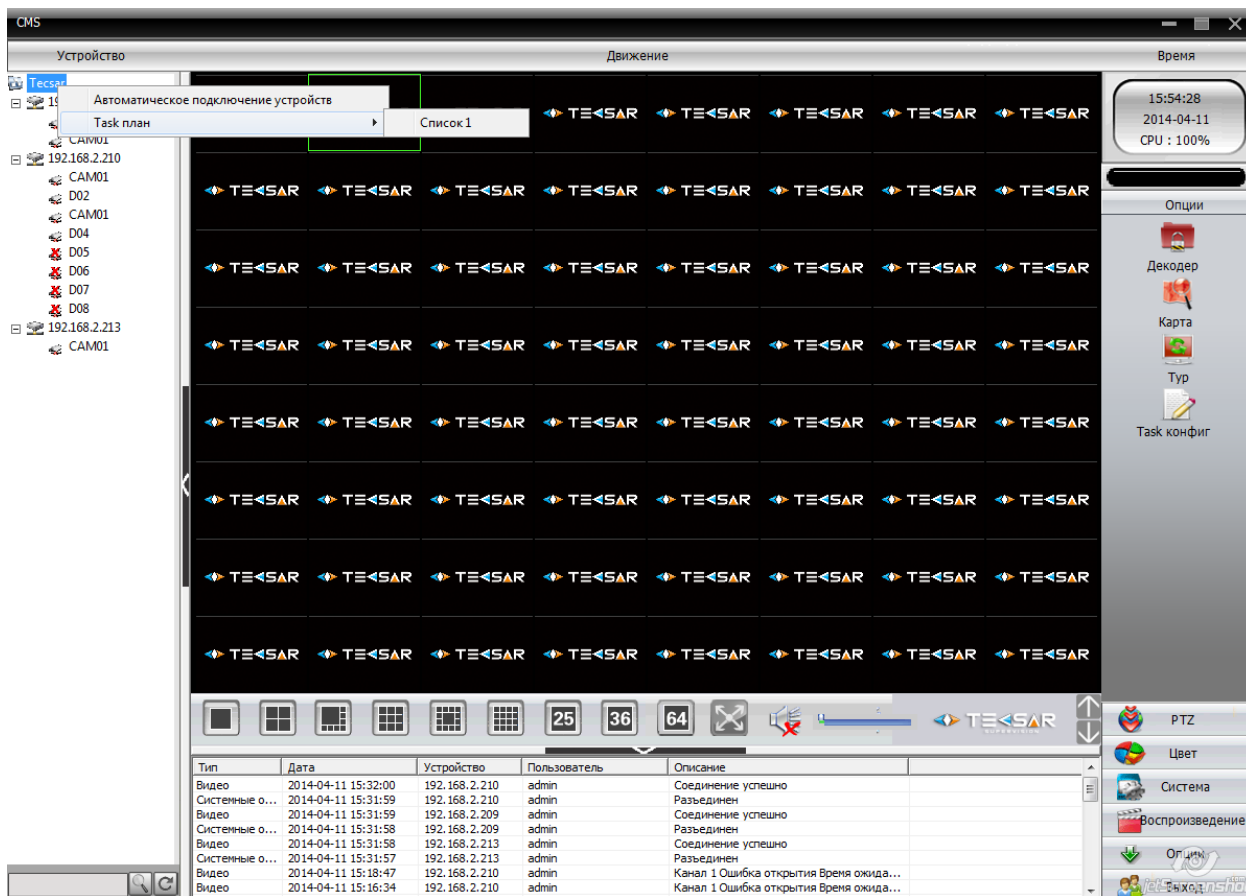
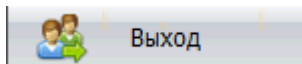


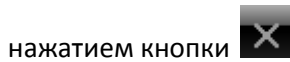
Рис. 7.14

8. Выход из программы

Выход из Tecsar CMS может осуществляться двумя способами – нажатием кнопки



, находящейся в нижнем правом углу главного окна, либо



нажатием кнопки , находящейся в верхнем правом углу главного окна.