
MOYO UA

СТАРАЕТСЯ ДЛЯ МЕНЯ

Каталог смартфонов



Выбрать

lenovo

Quick Start Guide

ENGLISH

РУССКИЙ

ҚАЗАҚ

Lenovo VIBE Z2

ENGLISH

Read first — Regulatory information

Be sure to read the Regulatory Notice for your country or region before using the wireless devices contained in your VIBE. To obtain a PDF version of the Regulatory Notice, refer to the "Downloading publications" section below.

Downloading publications

To download the publications for your VIBE, go to: <http://support.lenovo.com> and follow the instructions on the screen.

Getting support

For support on network service and billing, contact your wireless network operator. For instructions on how to use your VIBE, go to: <http://support.lenovo.com>.

Legal notices

Lenovo and the Lenovo logo are trademarks of Lenovo in the United States, other countries, or both.

Other company, product, or service names may be trademarks or service marks of others.

Contents

First glance	1
Installing the SIM card	2
Charging the battery	3
Technical specifications	4
Important safety and handling information	5
Service and Support information	13
Warranty information	14
Environmental, recycling, and disposal information	15
Restriction of Hazardous Substances Directive (RoHS)	16
Specific Absorption Rate information	17
Precautionary Guidelines for mobile users	18

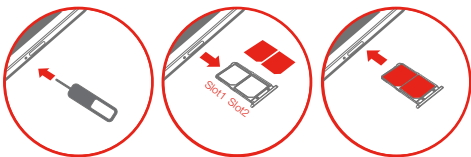
First glance



- 1 Receiver
- 2 Front-facing camera
- 3 Volume buttons
- 4 On/Off button
- 5 Microphone
- 6 Micro USB connector
- 7 Speaker
- 8 Rear-facing camera
- 9 Flashlight
- 10 Anti-noise mic
- 11 Headset connector
- 12 Micro-SIM-card tray

Installing the SIM card

A Micro SIM card provided by your carrier is required in order to use cellular services. Install the Micro SIM card as shown.



2

Slot 1. Support *LTE/WCDMA/GSM

Slot 2. Only support GSM

Step 1. Insert the SIM eject tool that comes with your VIBE into the hole in the Micro-SIM-card tray.

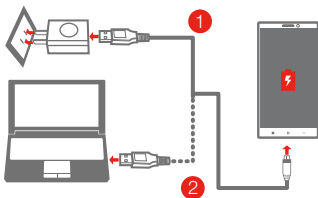
Step 2. Pull out the Micro-SIM-card tray and position the Micro SIM card into the tray in correct orientation.

Step 3. Carefully insert the tray with the installed Micro SIM card back into the slot.

- ⓘ Only Micro SIM cards work with your VIBE. Always turn off your VIBE first before you insert or remove a Micro SIM card. Insert or remove a Micro SIM card with your VIBE on may damage your Micro SIM card or VIBE permanently. Only use the SIM eject tool that comes with your VIBE, other SIM eject tools may damage your SIM card or VIBE permanently.
* In some countries, LTE is not supported.

Charging the battery

Charge the battery as shown.



Method 1. Connect your VIBE to a power outlet using the cable and USB power adapter that come with your VIBE.

Method 2. Connect your VIBE to a computer using the cable that comes with your VIBE.

 Low battery power  Fully charged  Charging

Turn on

Press and hold the On/Off button for a few seconds.

Turn off

Press and hold the On/Off button for a few seconds, then tap **Power off**.

Restart

Press and hold the On/Off button for a few seconds, then tap **Restart**.

-  Your VIBE has a built-in rechargeable battery. For more information about battery safety, see "Built-in rechargeable battery notice". The battery of your VIBE isn't user replaceable; it can be replaced only by an authorized service provider.

Technical specifications



Name and model

Name: Lenovo VIBE Z2

Model: Lenovo Z2



① Dimensions and weight

Height: 148.5 mm (5.85 inches) Width: 76.4 mm (3 inches)

Depth: 7.8 mm (0.31 inch) Weight: 158 g (5.57 ounces)



Processor

Processor: Qualcomm MSM8916, quad-core, 1.2 GHz



Camera

Type: CMOS

Pixels: 13 megapixels (rear) + 8 megapixels (front)



Battery

Battery: 3000 mAh



Display

Size: 5.5 inches (diagonal)

Screen: multi-touch

Resolution: HD 1280 × 720 pixels

LCD type: IPS



Wireless Communication

Bluetooth 4.0

WLAN 802.11 b/g/n

② LTE, DC-HSPA+, WCDMA, EDGE/GPRS/GSM

GPS

NFC

① Depending on the measuring method, the dimensions and weight might vary slightly.

② In some countries, LTE is not supported.

Important safety and handling information

Important safety information

CAUTION

To avoid personal injury, property damage, or accidental damage to the product, read all of the information in this section before using the product.

Handling

- Handle Lenovo Phone with care
Do not drop, bend, or puncture Lenovo Phone; do not insert foreign objects into or place heavy objects on Lenovo Phone. Sensitive components inside might become damaged.
- Prevent Lenovo Phone and adapter from getting wet
Do not immerse Lenovo Phone in water or leave Lenovo Phone in a location where it can get saturated with water or other liquids.

Repairing

Do not disassemble or modify Lenovo Phone. Lenovo Phone is a sealed unit. There are no end-user serviceable parts inside. All internal repairs must be done by a Lenovo-authorized repair facility or a Lenovo-authorized technician. Attempting to open or modify Lenovo Phone will void the warranty. Lenovo Phone screen is made of glass. The glass might break if Lenovo Phone is dropped on a hard surface, is the subject of a high impact, or is crushed by a heavy object. If the glass chips or cracks, do not touch the broken glass or attempt to remove it from Lenovo Phone. Stop using Lenovo Phone immediately and contact Lenovo technical support for repair, replacement, or disposal information.

Battery

Batteries supplied by Lenovo for use with your product have been tested for compatibility and should only be replaced with approved parts. Dispose of used batteries according to the instructions.

Rechargeable battery notice

CAUTION

Risk of explosion if the battery is replaced with an incorrect type.

When replacing the lithium battery, use only the same or an equivalent type that is recommended by the manufacturer. The battery contains lithium and can explode if not properly used, handled, or disposed of.

Dispose of used batteries according to the instructions

Do not:

- Throw or immerse into water
- Heat to more than 100°C (212°F)
- Repair or disassemble

Built-in rechargeable battery notice

CAUTION

Do not attempt to replace the internal rechargeable lithium ion battery. Contact Lenovo Support for factory replacement.

Charging

Charge Lenovo Phone in the temperature range of 0°C (32°F)–45°C (113°F).

You can use any of the following charging methods to safely recharge the internal battery of Lenovo Phone:

Charging method	Display on	Display off
ac adapter	Supported, but the battery will charge slowly.	Supported
USB connection between the dc-in connector on Lenovo Phone and a USB connector on a personal computer or other devices that comply with the USB 2.0 standards.	Supported, but will compensate power consumption and the battery will charge more slowly than usual.	Supported, but the battery will charge slowly.

NOTES

Display on: Lenovo Phone on

Display off: Lenovo Phone off or in screen lock mode

Charging devices might become warm during normal use. Ensure that you have adequate ventilation around the charging device. Unplug the charging device if any of the following occurs:

- The charging device has been exposed to rain, liquid, or excessive moisture.
- The charging device shows signs of physical damage.
- You want to clean the charging device.

Lenovo is not responsible for the performance or safety of products not manufactured or approved by Lenovo. Use only approved Lenovo ac adapters and batteries.

NOTE

Adapter shall be installed near the equipment and shall be easily accessible. Users have to use the connection to USB interfaces with USB 2.0 version or higher.

Distraction

Take care when using Lenovo Phone in a motor vehicle or on a bicycle. Always prioritize your safety and the safety of others. Follow the law. Local laws and regulations might govern how you can use mobile electronic devices, such as Lenovo Phone, while you drive a motor vehicle or ride a bicycle.

Choking hazard

Keep Lenovo Phone and accessories away from small children. Lenovo Phone contains small parts that can be a choking hazard to small children.

Additionally, the glass screen can break or crack if dropped on or thrown against a hard surface.

Plastic bag notice

DANGER

Plastic bags can be dangerous. Keep plastic bags away from babies and children to avoid danger of suffocation.

Prevent hearing damage

Lenovo Phone has a headphone connector. Always use the headphone connector for headphones (also called a headset) or earphones.

CAUTION

Excessive sound pressure from earphones and headphones can cause hearing loss. Adjustment of the equalizer to maximum increases the earphone and headphone output voltage and the sound pressure level. Therefore, to protect your hearing, adjust the equalizer to an appropriate level.

Excessive use of headphones or earphones for a long period of time at high volume can be dangerous if the output of the headphone or earphone connectors do not comply with specifications of EN 50332-2.

The headphone output connector of Lenovo Phone complies with EN 50332-2 Sub clause 7. This specification limits Lenovo Phone's maximum wide band true RMS output voltage to 150 mV. To help protect against hearing loss, ensure that the headphones or earphones you use also comply with EN 50332-2 (Clause 7 limits) for a wide band characteristic voltage of 75 mV.

Using headphones that do not comply with EN 50332-2 can be dangerous due to excessive sound pressure levels.

If Lenovo Phone came with headphones or earphones in the package, as a set, the combination of the headphones or earphones and Lenovo Phone already complies with the specifications of EN 50332-1. If different headphones or earphones are used, ensure that they comply with EN 50332-1 (Clause 6.5 Limitation Values). Using headphones that do not comply with EN 50332-1 can be dangerous due to excessive sound pressure levels.

Sound pressure warning statement

For the device that is tested in accordance with EN 60950-1:2006+A11:2009+A1:2010+A12:2011, it is mandatory to perform audio tests for EN50332.

This device has been tested to comply with the Sound Pressure Level requirement in the applicable EN 50332-1 and/or EN 50332-2 standards. Permanent hearing loss may occur if earphones or headphones are used at high volume for prolonged periods of time.



Warning statement:

To prevent possible hearing damage, do not listen at high volume levels for long periods.

Explosive atmospheres

Do not charge or use Lenovo Phone in any area with a potentially explosive atmosphere, such as at a fueling area, or in areas where the air contains chemicals or particles (such as grain, dust, or metal powders). Obey all signs and instructions.

Radio frequency interference

Observe signs and notices that prohibit or restrict the use of mobile phones (for example, in healthcare facilities or blasting areas). Although Lenovo Phone is designed, tested, and manufactured to comply with regulations governing radio frequency emissions, such emissions from Lenovo Phone can negatively affect the operation of other electronic equipment, causing them to malfunction. Turn off Lenovo Phone or use Airplane Mode to turn off Lenovo Phone wireless transmitters when use is prohibited, such as while traveling in aircraft, or when asked to do so by authorities.

Medical devices

Lenovo Phone contains radios that emit electromagnetic fields. These electromagnetic fields may interfere with pacemakers or other medical devices. If you wear a pacemaker, maintain at least 15 cm (6 inches) of separation between your pacemaker and Lenovo Phone. If you suspect Lenovo Phone is interfering with your pacemaker or any other medical device, stop using Lenovo Phone and consult your physician for information specific to your medical device.

Important handling information

Cleaning

Clean Lenovo Phone immediately if it comes in contact with anything that may cause stains, such as dirt, ink, makeup, or lotions. To clean:

- Disconnect all cables and turn off Lenovo Phone (press and hold the Sleep/Wake button, then slide the on-screen slider).
- Use a soft, lint-free cloth.
- Avoid getting moisture in openings.
- Do not use cleaning products or compressed air.

Operating temperature

Be aware of heat generated by Lenovo Phone. When using Lenovo Phone, keep it away from hot or high-voltage environments, such as electric appliances, electric heating equipment, or electric cooking equipment. Use Lenovo Phone only in the temperature range of -10°C (14°F)– 45°C (113°F) to avoid damage.

When Lenovo Phone is turned on or the battery is charging, some parts might become hot. The temperature that they reach depends on the amount of system activity and the battery charge level. Extended contact with your body, even through clothing, could cause discomfort or even a skin burn. Avoid keeping your hands, your lap, or any other part of your body in contact with a hot section of Lenovo Phone for any extended time.

Protecting your data and software

Do not delete unknown files or change the name of files or directories that were not created by you; otherwise, Lenovo Phone software might fail to work.

Be aware that accessing network resources can leave Lenovo Phone vulnerable to computer viruses, hackers, spyware, and other malicious activities that might damage Lenovo Phone, software, or data. It is your responsibility to ensure that you have adequate protection in the form of firewalls, antivirus software, and anti-spyware software and keep such software up to date.

Keep electrical appliances away from Lenovo Phone, such as an electric fan, a radio, high-powered speakers, an air conditioner, and a microwave oven. The strong magnetic fields generated by electrical appliances can damage the screen and the data on Lenovo Phone.

Polyvinyl Chloride (PVC) cable and cord notice

WARNING

Handling the cord on this product or cords associated with accessories sold with this product will expose you to lead, a chemical known to the State of California to cause cancer, and birth defects or other reproductive harm. Wash hands after handling.

Disposing according to local laws and regulations

When Lenovo Phone reaches the end of its useful life, do not crush, incinerate, immerse in water, or dispose of Lenovo Phone in any manner contrary to local laws and regulations. Some internal parts contain substances that can explode, leak, or have an adverse environmental effect if disposed of incorrectly.

See "***Environmental, recycling, and disposal information***" for additional information.

Eurasian compliance mark

EAC

Service and Support information

The following information describes the technical support that is available for your product, during the warranty period or throughout the life of your product. Refer to the Lenovo Limited Warranty for a full explanation of Lenovo warranty terms. See “**Lenovo Limited Warranty notice**” later in this document for details on accessing the full warranty.

Online technical support

Online technical support is available during the lifetime of a product at <http://www.lenovo.com/support>.

Telephone technical support

Where applicable, you can get help and information from the **Customer Support Center** by telephone. Before contacting a Lenovo technical support representative, please have the following information available: model and serial number, the exact wording of any error message, and a description of the problem.

Your technical support representative might want to walk you through the problem while you are at your phone during the call.

Worldwide Lenovo Support telephone list

IMPORTANT

Telephone numbers are subject to change without notice. The most up-to-date telephone list for the Customer Support Center is always available at <http://support.lenovo.com/serviceproviders>.

If the telephone number for your country or region is not listed, contact your Lenovo reseller or Lenovo marketing representative.

Warranty information

Lenovo Limited Warranty notice

Read the full Lenovo Limited Warranty (LLW) at <http://support.lenovo.com/smartphone-llw>. You can view the LLW in a number of languages from this Web site. If you cannot view the LLW either from the Web site or from your phone, contact your local Lenovo office or reseller to obtain a printed version of the full LLW.

IMPORTANT

Lenovo Smartphone Products do not have International Warranty Services.

Warranty period and type of Warranty service

Country or Region of Purchase	Warranty Period	Life Cycle	Type of Warranty Service
Russia	Product /Charger - 1 year Battery pack - 6 months Earphone - 3 months	2 years	4

Types of Warranty Service

- 1 Customer Replaceable Unit ("CRU") Service
- 2 On-site Service
- 3 Courier or Depot Service
- 4 Customer Carry-In Service
- 5 Mail-in Service
- 6 Customer Two-Way Mail-in Service
- 7 Product Exchange Service

For a full explanation of the types of warranty service, refer to the full warranty. See "**Lenovo Limited Warranty notice**" for details on accessing the full warranty.

Environmental, recycling, and disposal information

General recycling statement

Lenovo encourages owners of information technology (IT) equipment to responsibly recycle their equipment when it is no longer needed. Lenovo offers a variety of programs and services to assist equipment owners in recycling their IT products. For information on recycling Lenovo products, go to: <http://www.lenovo.com/recycling>.

Important WEEE information



Electrical and electronic equipment marked with the symbol of a crossed-out wheeled bin may not be disposed as unsorted municipal waste. Waste of electrical and electronic equipment (WEEE) shall be treated separately using the collection framework available to customers for the return, recycling, and treatment of WEEE. Country-specific information is available at: <http://www.lenovo.com/recycling>

Recycling information for China

《废弃电器电子产品回收处理管理条例》提示性说明

联想鼓励拥有联想品牌产品的用户当不再需要此类产品时，遵守国家废弃电器电子产品回收处理相关法律法规，将其交给当地具有国家认可的回收处理资质的厂商进行回收处理。更多回收服务信息，请点击进入 <http://support.lenovo.com.cn/activity/551.htm>.

Recycling information for India

Recycling and disposal information for India is available at:

http://www.lenovo.com/social_responsibility/us/en/sustainability/ptb_india.html.

Restriction of Hazardous Substances Directive (RoHS)

Turkish

The Lenovo product meets the requirements of the Republic of Turkey Directive on the Restriction of the Use of Certain Hazardous Substances in Electrical and Electronic Equipment (EEE).

Türkiye EEE Yönetmeliğine Uygunluk Beyanı

Bu Lenovo ürünü, T.C. Çevre ve Orman Bakanlığı'nın "Elektrik ve Elektronik Eşyalarda Bazı Zararlı Maddelerin Kullanımının Sınırlandırılmasına Dair Yönetmelik (EEE)" direktiflerine uygundur.

EEE Yönetmeliğine Uygundur.

16

Ukraine

Цим підтверджуємо, що продукція Леново відповідає вимогам нормативних актів України, які обмежують вміст небезпечних речовин

India

RoHS compliant as per E-Waste (Management & Handling) Rules, 2011.

Specific Absorption Rate information

This mobile device meets the government's requirements for exposure to radio waves.

Your mobile device is a radio transmitter and receiver.

The exposure standard for mobile devices employs a unit of measurement known as the Specific Absorption Rate, or SAR. The India SAR limit for mobile devices is 1.6 W/kg averaged over 1 grams of tissue. Tests for SAR are conducted using standard operating positions with the device transmitting at its highest certified power level in all tested frequency bands.

The highest SAR value for your Lenovo device when tested for use at the head and body is outlined as follows:

Position	The highest SAR value	Regulation
Head	0.940	India 1g SAR Limit(1.6W/kg)
Body-worn	0.884	India 1g SAR Limit(1.6W/kg)

During use, the actual SAR values for this device are usually well below the values stated above. This is because, for purposes of system efficiency and to minimize interference on the network, the operating power of your mobile devices is automatically decreased when full power is not needed for the call.

The lower the power output of the device, the lower its SAR value.

To meet RF exposure guidelines during body-worn operation, the device must be positioned at least 1.5cm away from your body.

Precautionary Guidelines for mobile users

Mobile users are advised to take precautionary measures while using a mobile handset as:

1. Keep distance – Hold the cell phone away from body to the extent possible.
2. Use a headset (wired or Bluetooth) to keep the handset away from your head.
3. Do not press the phone handset against your head. Radio Frequency (RF) energy is inversely proportional to the square of the distance from the source -- being very close increases energy absorption much more.
4. Limit the length of mobile calls.
5. Use text as compared to voice wherever possible.
6. Put the cell phone on speaker mode.
7. If the radio signal is weak, a mobile phone will increase its transmission power. Find a strong signal and avoid movement – Use your phone where reception is good.
8. Metal & water are good conductors of radio waves so avoid using a mobile phone while wearing metal-framed glasses or having wet hair.
9. Let the call connect before putting the handset on your ear or start speaking and listening – A mobile phone first makes the communication at higher power and then reduces power to an adequate level. More power is radiated during call connecting time.
10. If you have a choice, use a landline (wired) phone, not a mobile phone.
11. When your phone is ON, don't carry it in chest/breast or pants pocket. When a mobile phone is ON, it automatically transmits at high power every one or two minutes to check (poll) the network.
12. Reduce mobile phone use by children as a younger person will likely have a longer lifetime exposure to radiation from cell phones.
13. People having active medical implants should preferably keep the cell phone at least 15 cm away from the implant.

Прочтите вначале — нормативная информация

Обязательно прочитайте документ Уведомление о действующих нормативах для вашей страны или вашего региона, прежде чем использовать устройства беспроводной связи, установленные на вашем устройстве VIBE. Чтобы получить PDF-версию уведомления о действующих нормативах, используйте ссылку из раздела «Загрузка публикаций» ниже.

Загрузка публикаций

Чтобы загрузить публикации для устройства VIBE, посетите веб-сайт <http://support.lenovo.com> и следуйте инструкциям на экране.

Поддержка

Для получения информации об услугах доступа к сети и тарифам обратитесь к оператору беспроводной сети. Для получения инструкций по использованию устройства VIBE посетите веб-сайт по адресу: <http://support.lenovo.com>.

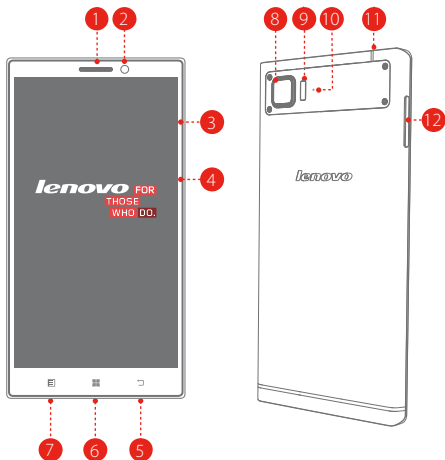
Правовые оговорки

Lenovo и логотип Lenovo являются товарными знаками компании Lenovo на территории США и/или других стран. Другие названия компаний, изделий или услуг могут являться товарными знаками либо знаками обслуживания других компаний.

Содержание

Общий вид.....	19
Установка карты SIM.....	20
Зарядка аккумулятора.....	21
Технические характеристики.....	22
Важная информация о технике безопасности и обращении с устройством.....	23
Информация об обслуживании и поддержке.....	32
Информация о гарантии.....	33
Информация об экологической безопасности, переработке и утилизации.....	34
Ограничения директивы по работе с опасными веществами (Hazardous Substances Directive, RoHS).....	36
Информация об удельном коэффициенте поглощения.....	37
Меры предосторожности для пользователей мобильных устройств.....	38

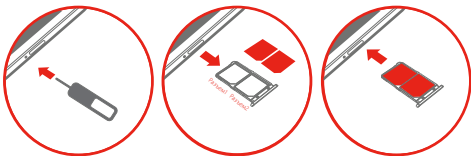
Общий вид



- | | | |
|---------------------------------------|-------------------------|--------------------------------|
| 1 Приемник | 2 Фронтальная камера | 3 Кнопки регулировки громкости |
| 4 Кнопка включения/отключения питания | 5 Микрофон | 6 Разъем Micro USB |
| 7 Динамик | 8 Задняя камера | 9 Вспышка |
| 10 Микрофон с шумоподавлением | 11 Разъем для наушников | 12 Лоток карты Micro-SIM |

Установка карты SIM

Для использования услуг сотовой связи необходима карта Micro-SIM, предоставленная оператором. Установите карту Micro-SIM, как показано на рисунке.



20

Разъем 1. Поддержка *LTE/WCDMA/GSM

Разъем 2. Поддержка только GSM

Шаг 1. Вставьте инструмент для извлечения SIM-карты, входящий в комплект поставки VIBE, в отверстие лотка для карты Micro-SIM.

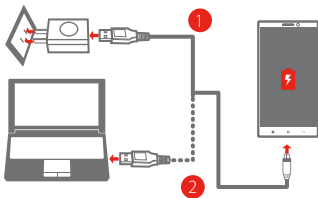
Шаг 2. Потяните и извлеките лоток для карты Micro-SIM, а затем правильно поместите в него карту Micro-SIM.

Шаг 3. Осторожно вставьте в лоток с картой Micro-SIM на место.

- ⓘ VIBE поддерживает только карты Micro-SIM. Всегда выключайте VIBE перед установкой или извлечением карты Micro-SIM. Установка или извлечение карты Micro-SIM при включенном VIBE может повредить карту Micro-SIM или устройство VIBE. Используйте только инструмент для извлечения SIM-карты, прилагаемый к VIBE. Другие инструменты могут повредить SIM-карту или устройство VIBE.
* В некоторых странах технология LTE не поддерживается.

Зарядка аккумулятора

Заряжайте аккумулятор, как показано на рисунке.



Способ 1. Подключите VIBE к электрической розетке, используя адаптер питания и кабель USB, входящие в комплект поставки.

Способ 2. Подключите VIBE к компьютеру, используя кабель, входящий в комплект поставки.

 Низкий заряд

 Полностью заряжен

 Зарядка

Включение

Нажмите и удерживайте кнопку питания в течение нескольких секунд.

Выключение

Нажмите и удерживайте кнопку питания в течение нескольких секунд, а затем нажмите **«Отключить»**.

Перезагрузка

Нажмите и удерживайте кнопку питания в течение нескольких секунд, а затем нажмите **«Перезагрузить»**.

- Устройство VIBE оснащено встроенным перезаряжаемым аккумулятором. Для получения дополнительной информации о безопасном использовании аккумулятора см. раздел «Замечание по встроенному аккумулятору». Не рекомендуется самостоятельно выполнять замену аккумулятора устройства VIBE. Замена должна выполняться авторизованным поставщиком услуг.

Технические характеристики



Название и модель

Название: Lenovo VIBE Z2

Модель: Lenovo Z2



① Размеры и масса

Высота: 148,5 мм (5,85 дюйма) Ширина: 76,4 мм (3 дюйма)

Глубина: 7,8 мм (0,31 дюйма) Масса: 158 г (5,57 унции)



Процессор

Процессор: Qualcomm MSM8916, четырехъядерный, 1,2 ГГц



Камера

Тип: CMOS

Разрешение камеры: 13 МП (задняя) + 8 МП (фронтальная)



Аккумулятор

Аккумулятор: 3000 мА/ч



Дисплей

Размер: 5,5 дюйма (диагональ) Экран: мультисенсорный

Разрешение: HD 1280 x 720 пикселей Тип ЖК-дисплея: IPS



Беспроводная связь

Bluetooth 4.0

WLAN 802.11 b/g/n

② LTE, DC-HSPA+, WCDMA, EDGE/GPRS/GSM

GPS

NFC



① В зависимости от метода измерения размеры и масса устройства могут различаться.

② В некоторых странах технология LTE не поддерживается.

Важная информация о технике безопасности и обращении с устройством

Важная информация по технике безопасности

ВНИМАНИЕ!

Чтобы избежать травм, ущерба для имущества или случайного повреждения устройства, ознакомьтесь со всей информацией в этом разделе, прежде чем использовать устройство.

Обращение

- Обращайтесь с телефоном Lenovo осторожно. Не роняйте, не изгибайте и не прокалывайте телефон Lenovo, не вставляйте в него посторонние объекты и не кладите на него тяжелые предметы. Это может привести к повреждению внутренних компонентов, чувствительных к механическому воздействию.
- Предохраняйте телефон Lenovo и адаптер от влаги. Не погружайте телефон Lenovo в воду и не оставляйте его в местах, где в него может попасть вода или другие жидкости.

Ремонт

Не разбирайте телефон Lenovo и не вносите в него конструктивные изменения. Телефон Lenovo герметично закрыт. Внутри него нет элементов, подлежащих обслуживанию конечным пользователем. Ремонт всех внутренних компонентов должен выполняться авторизованным центром обслуживания или уполномоченным специалистом Lenovo. Попытки вскрыть телефон Lenovo или внести в него конструктивные изменения приведут к аннулированию гарантии. Экран телефона Lenovo сделан из стекла, которое может разбиться, если телефон Lenovo упадет на твердую поверхность, подвергнется сильному механическому воздействию или удару о тяжелый предмет. Если стекло разбилось или треснуло, не трогайте его и не пытайтесь извлечь его из телефона Lenovo. Немедленно прекратите работу с телефоном Lenovo и обратитесь в службу технической поддержки Lenovo за информацией о ремонте, замене или утилизации.

Аккумулятор

Аккумуляторы, поставляемые Lenovo для использования в данном устройстве, проверены на совместимость, и заменять их следует только на такие же или другие источники питания, одобренные Lenovo.

При утилизации аккумуляторов следуйте соответствующим инструкциям.

Замечание по аккумулятору

ВНИМАНИЕ!

При замене аккумулятора на аккумулятор неправильного типа возникает опасность взрыва.

При замене литиевого аккумулятора используйте только аккумулятор того же типа, который рекомендован изготовителем (или эквивалентный). Внутри аккумулятора содержится литий, поэтому при неправильном использовании, обращении или утилизации аккумулятор может взорваться.

При утилизации аккумуляторов следуйте соответствующим инструкциям.

Запрещается:

- Бросать или погружать аккумулятор в воду
- Нагревать аккумулятор выше 100°C
- Ремонтировать или разбирать аккумулятор

Замечание по встроенному аккумулятору

ВНИМАНИЕ!

Не пытайтесь заменять встроенный литий-ионный аккумулятор. Инструкции по замене в заводских условиях можно получить в службе поддержки Lenovo.

Зарядка

Выполняйте зарядку телефона Lenovo в диапазоне температур от 0 до 45°C.

Безопасную зарядку внутреннего аккумулятора телефона Lenovo можно производить любым из перечисленных ниже способов.

Способ зарядки	Дисплей включен	Дисплей выключен
Адаптер питания	Поддерживается, но аккумулятор заряжается медленно.	Поддерживается
Соединение USB между входным разъемом постоянного тока на телефоне Lenovo и разъемом USB персонального компьютера или другого устройства, которое отвечает стандартам USB 2.0.	Поддерживается, но будет компенсировать энергопотребление, и аккумулятор будет заряжаться медленнее, чем обычно.	Поддерживается, но аккумулятор заряжается медленно.

ПРИМЕЧАНИЯ

Дисплей включен: телефон Lenovo включен

Дисплей выключен: телефон Lenovo выключен или находится в режиме блокировки экрана

Зарядные устройства могут нагреваться при использовании в обычном режиме. Обеспечивайте вокруг них надлежащую вентиляцию. Отсоединяйте зарядное устройство в перечисленных ниже случаях.

- Зарядное устройство попало под дождь, подверглось воздействию жидкости или избыточной влаги.
- На зарядном устройстве есть признаки физических повреждений.
- Зарядное устройство нуждается в чистке.

Компания Lenovo не несет ответственности за работу и безопасность продуктов, изготовленных другими производителями и не одобренных Lenovo. Используйте только адаптеры переменного тока и аккумуляторы, одобренные компанией Lenovo.

 **ПРИМЕЧАНИЕ**

Адаптер следует размещать рядом с устройством в легкодоступном месте. Необходимо использовать соединение по интерфейсу USB версии 2.0 или более поздней.

Отвлечение внимания

Соблюдайте осторожность при использовании телефона Lenovo во время управления автомобилем или велосипедом. Помните о том, что ваша безопасность и безопасность других людей важнее всего. Соблюдайте закон. Местные законы и нормы могут регламентировать использование мобильных электронных устройств, таких как телефон Lenovo, во время управления автомобилем или велосипедом.

Опасность подавиться

Храните телефон Lenovo и аксессуары вдали от детей. Телефон Lenovo содержит мелкие компоненты, которыми дети могут случайно подавиться. Кроме того, в случае падения или удара о твердую поверхность стеклянный экран может разбиться или треснуть.

Замечания по пластиковым пакетам

 **ОПАСНО!**

Пластиковые пакеты могут быть опасными. Держите их вне досягаемости детей, чтобы исключить возможность удушья.

Защита органов слуха

Телефон Lenovo оснащен разъемом для наушников. К нему подключаются гарнитур и наушники.

 **ВНИМАНИЕ!**

Избыточное звуковое давление из наушников может привести к потере слуха. При настройке максимального уровня эквалайзера увеличивается выходное напряжение наушников и повышается уровень звукового давления. Поэтому настройте необходимый уровень эквалайзера для защиты органов слуха.

Долговременное использование наушников или гарнитуры с высоким уровнем громкости может быть опасно, если выходные параметры наушников или гарнитуры не соответствуют спецификациям EN 50332-2.

Выходной разъем наушников на телефоне Lenovo соответствует спецификации EN 50332-2, подпункт 7. В соответствии с этой спецификацией максимальное фактическое среднеквадратичное значение напряжения широкополосного выхода телефона Lenovo составляет 150 мВ. Чтобы обеспечить защиту органов слуха, убедитесь, что используемые наушники или гарнитура также соответствуют EN 50332-2 (ограничения пункта 7) для напряжения в широком диапазоне частот на уровне 75 мВ. Использование гарнитур, не соответствующих EN 50332-2, может быть опасным из-за слишком высокого уровня звукового давления.

Если в комплект телефона Lenovo входят наушники или гарнитура, этот набор уже отвечает требованиям спецификации EN 50332-1. При использовании других наушников убедитесь, что они соответствуют стандарту EN 50332-1 (предельные значения пункта 6.5). Использование гарнитур, не соответствующих EN 50332-1, может быть опасным из-за слишком высокого уровня звукового давления.

Предупреждение о звуковом давлении

Для устройства, проверяемого в соответствии со стандартом EN 60950-1: 2006+A11:2009+A1:2010+A12:2011, необходимо также выполнить звуковые проверки в соответствии со стандартом EN50332.

Данное устройство было испытано и признано отвечающим требованиям к уровню звукового давления, определенным в применимых стандартах EN 50332-1 и/или EN 50332-2. Продолжительное использование наушников с высоким уровнем громкости может привести к потере слуха.



Предупреждение.

Чтобы избежать возможности нарушения слуха, не прослушивайте музыку на высокой громкости в течение длительного времени.

Взрывоопасная атмосфера

Не заряжайте телефон Lenovo в месте с потенциально взрывоопасной атмосферой, например на автомобильной заправке или там, где в воздухе могут содержаться химикаты или частицы (например, мелкие гранулы, пыль или металлические порошки). Следуйте всем знакам и инструкциям.

Радиочастотные помехи

Следите за знаками и уведомлениями, запрещающими или ограничивающими использование мобильных телефонов (например, в медицинских учреждениях или зонах взрывных работ). Хотя телефон Lenovo разработан, протестирован и изготовлен в соответствии с требованиями к радиочастотным излучениям, излучение от телефона Lenovo может отрицательно влиять на работу другого электронного оборудования, вызывая сбои. Выключите телефон Lenovo или используйте режим полета для отключения беспроводных передатчиков телефона Lenovo, когда его использование запрещено (например, в самолете) или по требованию властей.

Медицинские устройства

Телефон Lenovo содержит радиочастотные компоненты, излучающие электромагнитные поля. Эти электромагнитные поля могут влиять на работу кардиостимуляторов или других медицинских устройств. При использовании кардиостимулятора поддерживайте расстояние не менее 15 см между кардиостимулятором и телефоном Lenovo. Если вы подозреваете, что телефон Lenovo влияет на работу вашего кардиостимулятора или любого другого медицинского устройства, прекратите использовать телефон Lenovo и проконсультируйтесь с врачом относительно вашего медицинского устройства.

Важная информация по обращению с телефоном

Чистка

Немедленно очистите телефон Lenovo в случае его контакта с веществами, оставляющими пятна, например грязью, чернилами, косметикой или лосьонами.

Порядок очистки:

- Отключите все кабели и выключите телефон Lenovo (нажмите и удерживайте кнопку входа/выхода из спящего режима, затем сдвиньте ползунок на экране).
- Используйте мягкую безворсовую ткань.
- Избегайте попадания влаги в отверстия.
- Не используйте чистящие средства или сжатый воздух.

Рабочая температура

Телефон Lenovo может нагреваться. Используйте телефон Lenovo вдали от источников тепла или высокого напряжения, например электроприборов, электрических обогревателей или электрического оборудования для приготовления пищи. Во избежание повреждения используйте телефон Lenovo только при температуре от -10 до 45°C.

Когда телефон Lenovo включен или аккумулятор заряжается, некоторые компоненты могут нагреваться. Температура этих частей зависит от интенсивности работы системы и уровня зарядки аккумулятора. При продолжительном контакте с телом даже через одежду может возникнуть чувство дискомфорта и даже произойти ожог. Не допускайте продолжительного контакта нагревающихся компонентов телефона Lenovo с руками, коленями или другими частями тела.

Защита данных и программного обеспечения

Запрещается удалять неизвестные файлы или изменять имена файлов и папок, которые созданы не вами; иначе это может привести к сбою в работе программного обеспечения телефона Lenovo.

Помните, что при доступе к сетевым ресурсам телефон Lenovo подвергается опасности заражения компьютерными вирусами, атаки со стороны

злоумышленников, шпионских и других вредоносных программ, которые могут повредить телефон Lenovo, программное обеспечение или данные. Вы должны обеспечить достаточную защиту с помощью брандмауэров, антивирусных и антишпионских программ, которые требуется своевременно обновлять.

Не используйте телефон Lenovo вблизи бытовых электроприборов, таких как электрические вентиляторы, радиоприемники, мощные динамики, кондиционеры и микроволновые печи. Мощные магнитные поля, создаваемые этими электроприборами, могут повредить экран и данные на телефоне Lenovo.

Уведомление о кабеле и шнуре из поливинилхлорида (ПВХ)

ПРЕДУПРЕЖДЕНИЕ

При обращении со шнуром этого изделия или шнурами аксессуаров, которые продаются с этим изделием, пользователь взаимодействует со свинцом, который в штате Калифорния признан опасным веществом, вызывающим рак, врожденные дефекты или другие заболевания репродуктивных органов. После обращения со шнуром вымойте руки.

Утилизация в соответствии с местными законами и нормами

По завершении срока службы телефона Lenovo не ломайте его, не сжигайте, не топите в воде и не утилизируйте иным образом в нарушение местных законов и нормативных предписаний. Некоторые внутренние компоненты содержат вещества, которые могут взорваться, утечь или оказать отрицательное воздействие на окружающую среду в случае ненадлежащей утилизации.

Для получения дополнительной информации см. раздел **Информация о защите окружающей среды, переработке и утилизации**.

Единый знак обращения на рынке стран Таможенного союза

Eurasian Conformity Mark (Eurasian Conformity Mark)

Информация об обслуживании и поддержке

В этом разделе содержится информация о технической поддержке, которую вы можете получить для данного продукта в течение гарантийного периода или в течение срока его службы. Полное объяснение гарантийных условий Lenovo см. в разделе «Ограниченная гарантия Lenovo». Чтобы узнать, как получить сведения о полной гарантии, см. раздел **Уведомление об Ограниченной гарантии Lenovo** далее в данном документе.

Техническая поддержка в Интернете

Техническую поддержку в Интернете можно получить в течение всего срока службы продукта на веб-сайте <http://www.lenovo.com/support>.

Техническая поддержка по телефону

В тех случаях, когда это возможно, вы можете обратиться за помощью и консультациями в **центр поддержки клиентов** по телефону. Прежде чем обращаться к представителю службы технической поддержки Lenovo, подготовьте следующую информацию: модель и серийный номер, содержание сообщения об ошибке и описание проблемы.

Сотрудник службы технической поддержки может попросить вас воспроизвести действия, которые привели к возникновению неполадки, поэтому во время звонка телефон необходимо иметь под рукой.

Список телефонов Lenovo в разных странах мира

ВАЖНО!

Номера телефонов могут быть изменены без уведомления. Актуальный список телефонов центра поддержки клиентов Lenovo можно найти на веб-сайте <http://support.lenovo.com/serviceproviders>.

Если в списке отсутствует номер телефона для вашей страны или региона, свяжитесь с продавцом или торговым представителем Lenovo.

Информация о гарантии

Уведомление об Ограниченной гарантии Lenovo

Ознакомиться с полной версией ограниченной гарантии Lenovo (LLW) можно на веб-сайте <http://support.lenovo.com/smartphone-llw>. Условия LLW на этом веб-сайте представлены на нескольких языках. Если вам не удалось найти ограниченную гарантию Lenovo ни на веб-сайте, ни на телефоне, обратитесь в местное представительство Lenovo или к торговцу продукцией Lenovo за печатной полной версией гарантии.

ВАЖНО!

На смартфоны Lenovo международная гарантия не распространяется.

Срок гарантии и тип гарантийного обслуживания

Страна или регион приобретения	Гарантийный срок	Жизненный цикл	Тип гарантийного обслуживания
Россия	Устройство / зарядное устройство — 1 год Аккумулятор — 6 месяцев Наушники — 3 месяца	2 год	4

Типы гарантийного обслуживания

- 1 Обслуживание при отказе блоков, подлежащих замене силами заказчика («CRU»)
- 2 Обслуживание на месте
- 3 Курьерские и складские услуги
- 4 Обслуживание при доставке силами заказчика
- 5 Обслуживание при пересылке по почте силами заказчика
- 6 Обслуживание при двусторонней пересылке по почте силами заказчика
- 7 Обслуживание с заменой продукта

Полное объяснение вариантов условий гарантийного обслуживания см. в полной гарантии. Информацию о получении полной гарантии см. в

Уведомлении об Ограниченной гарантии Lenovo.

Информация об экологической безопасности, переработке и утилизации

Общее заявление о переработке

Lenovo поддерживает владельцев оборудования, связанного с информационными технологиями (Information Technology, IT), которые ответственно подходят к утилизации ненужного оборудования. Компания Lenovo предлагает различные программы и службы по переработке ИТ-продукции для владельцев оборудования. Дополнительные сведения об утилизации продуктов Lenovo см. по адресу: <http://www.lenovo.com/recycling>.

Важная информация о WEEE



Знак зачеркнутого мусорного контейнера означает, что данное электрическое и электронное оборудование не подлежит утилизации в качестве неотсортированных муниципальных отходов. Утилизация отходов производства электрического и электронного оборудования (WEEE) должна осуществляться в соответствии с общей схемой сбора отходов, имеющейся в распоряжении пользователей, для восстановления, переработки и утилизации WEEE. Информация об условиях утилизации отходов производства электрического и электронного оборудования в разных странах доступна на веб-сайте по адресу: <http://www.lenovo.com/recycling>

Информация о переработке для Китая

《废弃电器电子产品回收处理管理条例》提示性说明

联想鼓励拥有联想品牌产品的用户当不再需要此类产品时，遵守国家废弃电器电子产品回收处理相关法律法规，将其交给当地具有国家认可的回收处理资质的厂商进行回收处理。更多回收服务信息，请点击进入 <http://support.lenovo.com.cn/activity/551.htm>。

Информация о переработке для Индии

Информацию о переработке и утилизации для Индии можно найти на странице по адресу:

http://www.lenovo.com/social_responsibility/us/en/sustainability/ptb_india.html.

Ограничения директивы по работе с опасными веществами (Hazardous Substances Directive, RoHS)

Турция

The Lenovo product meets the requirements of the Republic of Turkey Directive on the Restriction of the Use of Certain Hazardous Substances in Electrical and Electronic Equipment (EEE).

Türkiye EEE Yönetmeliğine Uygunluk Beyanı

Bu Lenovo ürünü, T.C. Çevre ve Orman Bakanlığı'nın "Elektrik ve Elektronik Eşyalarda Bazı Zararlı Maddelerin Kullanımının Sınırlandırılmasına Dair Yönetmelik (EEE)" direktiflerine uygundur.

EEE Yönetmeliğine Uygundur.

Украина

Цим підтверджуємо, що продукція Леново відповідає вимогам нормативних актів України, які обмежують вміст небезпечних речовин

Индия

Директива с ограничениями по работе с опасными веществами (RoHS) соответствует правилам по управлению электронным оборудованием и обращению с ним, 2011.

Информация об удельном коэффициенте поглощения

Данное мобильное устройство отвечает правительственным требованиям к воздействию радиоволн.

Это устройство является радиопередатчиком и радиоприемником.

В измерении экспозиционной дозы для мобильных устройств используется единица измерения, известная как удельный коэффициент поглощения (SAR).

Принятое в Индии ограничение SAR для мобильных устройств составляет усредненное значение 1,6 Вт/кг на 1 грамм ткани. Измерения SAR проводятся для стандартных положений работы при максимальном установленном уровне мощности устройства во всех тестируемых частотных диапазонах.

Наивысшее значение SAR для устройства Lenovo, полученное при тестировании на уровне головы и тела, указано ниже:

Положение	Максимальное значение SAR	Норматив
Голова	0,940	Ограничение SAR в Индии — 1 г (1,6 Вт/кг)
При ношении на теле	0,884	Ограничение SAR в Индии — 1 г (1,6 Вт/кг)

Во время использования фактические значения SAR для этого устройства обычно значительно меньше указанных выше значений. Это связано с тем, что для обеспечения эффективной работы системы и снижения нагрузки на сеть рабочая мощность мобильных устройств автоматически уменьшается, когда полная мощность не требуется для совершения вызова. Чем ниже выходная мощность устройства, тем ниже значение SAR.

Для обеспечения соответствия нормам по радиочастотному облучению при нательной эксплуатации устройство должно находиться на расстоянии не менее 1,5 см от тела.

Меры предосторожности для пользователей мобильных устройств

При использовании мобильного телефона рекомендуется следовать следующим мерам предосторожности.

1. Держите мобильный телефон как можно дальше от своего тела.
2. Используйте гарнитуру (проводную или Bluetooth), чтобы держать мобильный телефон на максимальном расстоянии от головы.
3. Не прижимайте телефон к голове. Радиочастотная энергия обратно пропорциональна расстоянию от источника в квадрате. Таким образом, чем ближе к источнику, тем выше поглощение выделяемой им энергии.
4. Сократите продолжительность телефонных разговоров.
5. По возможности общайтесь посредством сообщений, а не голосовых звонков.
6. Используйте режим громкой связи.
7. При слабом радиосигнале мобильный телефон увеличивает мощность передачи. Используйте телефон в зоне сильного сигнала, не перемещаясь и не покидая ее.
8. Метал и вода являются хорошими проводниками радиоволн, поэтому не используйте мобильный телефон в очках в металлической оправе или с мокрыми волосами.
9. При соединении с абонентом мощность мобильного телефона увеличивается, после чего снижается до приемлемого уровня. Поэтому не подносите телефон к уху до выполнения соединения. При соединении уровень излучения увеличивается.
10. По возможности используйте стационарный, а не мобильный телефон.
11. Не носите включенный телефон на груди или в кармане. Во включенном состоянии каждую одну-две минуты телефон проверяет доступность сети, передавая данные на высоком уровне мощности.
12. Ограничьте время использования мобильных телефонов детьми и подростками, т. к., скорее всего, они будут дольше подвергаться излучению от телефонов в течение жизни.
13. Людям с имплантированными электронными медицинскими устройствами следует держать телефон на расстоянии не менее 15 см от имплантата.



ҚАЗАҚ

Алдымен оқып шығыңыз—нормативтік ақпарат

VIBE смартфонында бар сымсыз құрылғыларды пайдаланбай тұрып сіздің елге немесе аймаққа арналған Нормативтік ескертуді оқып шығыңыз. Нормативтік ескертудің PDF нұсқасын алу үшін төмендегі "Жарияланымдарды жүктеу" бөлімін қараңыз.

Жарияланымдарды жүктеу

VIBE смартфонына жарияланымдарды жүктеп алу үшін: <http://support.lenovo.com> торабына өтіп, экрандағы нұсқауларды орындаңыз.

Қолдау алу

Желілік қызмет және есеп шығару бойынша қолдау үшін сымсыз желі операторына хабарласыңыз. VIBE смартфонныңызды пайдалану туралы нұсқаулар үшін келесі мекенжайға өтіңіз: <http://support.lenovo.com>.

Тиісті хабарламалар

Lenovo және Lenovo логотипі Құрама Штаттардағы, өзге елдердегі немесе екеуіндегі де Lenovo сауда белгілері болып табылады. Басқа компания, өнім немесе қызмет атаулары басқаларының сауда белгілері немесе қызметтік белгілері болуы мүмкін.

Мазмұны

Бірінші қарау.....	39
SIM картасын орнату.....	40
Батареяны зарядтау.....	41
Техникалық сипаттамалары.....	42
Қауіпсіздік және пайдалану туралы маңызды ақпарат.....	43
Қызмет және қолдау ақпараты.....	52
Кепілдік туралы ақпарат.....	53
Экологиялық, қайта өңдеу және жою туралы ақпараттар.....	54
Қауіпті заттарды шектеу (RoHS) туралы директива.....	55
Абсорбция мөлшерлермесі туралы толық ақпарат.....	56
Ұялы телефон пайдаланушылары үшін сақтық нұсқаулары.....	57

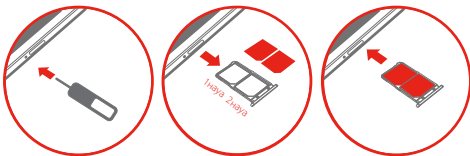
Бірінші танысу



- | | | |
|--------------------------|---------------------|------------------------------|
| 1 Қабылдағыш | 2 Алдыңғы камера | 3 Дыбыс деңгейі түймешіктері |
| 4 Қосу/өшіру түймесі | 5 Микрофон | 6 Micro USB қосқышы |
| 7 Үндеткіш | 8 Артқы камера | 9 Шам |
| 10 Шуылға қарсы микрофон | 11 Құлаққап қосқышы | 12 Микро SIM карта науасы |

SIM картасын орнату

Жеткізуші қамтамасыз еткен микро SIM картасы ұялы құрылғыларды пайдалану үшін қажет. Micro SIM картасын көрсетілгендей орнатыңыз.



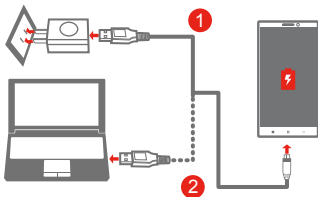
1-науа. *LTE/WCDMA/GSM стандарттарына қолдау көрсетіледі
2-науа. Тек GSM стандартына қолдау көрсетіледі

- 1-қадам.** VIBE смартфонмен бірге жеткізілетін SIM картасын шығару құралын микро SIM карта
- 2-қадам.** науасындағы саңылауға салыңыз.
Микро SIM карта науасын тартып алып, микро SIM
- 3-қадам.** картасын науа ішіне тиісті бағдармен орналастырыңыз. Орнатылған микро SIM картасымен науаны қайтадан ұяға мұқият салыңыз.

- 🔗 VIBE смартфонның тек микро SIM карталары ғана жұмыс істейді. Микро SIM картасын салу не шығару алдында алдымен VIBE смартфонның әрдайым өшіріңіз. VIBE смартфон қосулы болғанда микро SIM картасын салу не шығару нәтижесінде микро SIM картасы не VIBE смартфон тұрақты зақымдалуы мүмкін. Тек VIBE құрылғыңызбен бірге берілген SIM картаны шығару құралын ғана пайдаланыңыз, басқа SIM картаны шығару құралдары SIM картаңызды немесе VIBE құрылғыңызды түзетілмейтіндей зақымдауы мүмкін.
* Кейбір елдерде LTE стандартына қолдау көрсетілмейді.

Батарейаны зарядтау

Батарейаны көрсетілгендей зарядтаңыз.



- 1-әдіс. VIBE смартфонмен бірге жеткізілетін кабель мен USB қуат адаптерін пайдаланып, VIBE смартфонын қуат розеткасына жалғаңыз.
- 2-әдіс. VIBE смартфонмен бірге жеткізілетін кабельді пайдаланып, VIBE смартфонын компьютерге жалғаңыз.

 Батарея қуаты төмен  Толығымен зарядталған  Зарядтау

41

Қосу

Қосу/өшіру түймесін бірнеше секунд бойы басып тұрыңыз.

Өшіру

Қосу/өшіру түймесін бірнеше секунд бойы басып тұрыңыз, содан кейін **Power off** (Қуатты өшіру) пәрменін түртіңіз.

Қайта қосу

Қосу/өшіру түймесін бірнеше секунд бойы басып тұрыңыз, содан кейін **Restart** (Қайта қосу) пәрменін түртіңіз.

- ⓘ VIBE смартфоньыңыздың кірістірілген зарядталмалы батареясы бар. Батарея қауіпсіздігі туралы қосымша ақпаратты "Кірістірілген зарядталмалы батарея туралы ескерту" бөлімінен көріңіз. VIBE смартфоньыңыздағы батареяны пайдаланушы тарапынан ауыстыруға тыйым салынған; оны тек өкілетті қызмет жеткізушісі ауыстыра алады.

Техникалық сипаттамалары



Атауы және үлгісі

Атауы: Lenovo VIBE Z2

Үлгісі: Lenovo Z2



① Өлшемі мен салмағы

Биіктігі: 148,5 мм (5,85 дюйм) Ені: 76,4 мм (3 дюйм)

Тереңдігі: 7,8 мм (0,31 дюйм) Салмағы: 158 гр (5,57 унция)



Процессор

Процессор: Qualcomm MSM8916, төрт ядролы, 1,2 ГГц



Камера

Түрі: CMOS

Пиксель: 13 мегапиксель (арты) + 8 мегапиксель (алды)



Батарея

Батарея: 3000 мАч



Дисплей

Өлшем: 5,5 дюйм (диагональ) Экран: мульти-сенсорлық

Ажыратымдылық: HD 1280 × 720 пиксель СКД түрі: IPS



Сымсыз байланыс

Bluetooth 4.0

WLAN 802.11 b/g/n

② LTE, DC-HSPA+, WCDMA, EDGE/GPRS/GSM

GPS

NFC



① Өлшеу әдісіне байланысты өлшемдері мен салмағының аздап өзгеше болуы мүмкін.

② Кейбір елдерде LTE байланысына қолдау көрсетілмейді.

Қауіпсіздік және пайдалану туралы маңызды ақпарат

Қауіпсіздік туралы маңызды ақпарат

АБАЙЛАҢЫЗ

өнімнің зақымдалуын, бұзылуын немесе кездейсоқ соғылуын болдырмау үшін, оны қолданбастан бұрын, осы бөлімдегі ақпараттың барлығын мұқият оқып шығыңыз.

Басқару

- Lenovo телефонын ұқыпты ұстаңыз
Lenovo телефонын лақтырмаңыз, майыстырмаңыз; Lenovo телефонын өзге заттармен шаншымаңыз, өзге заттарды ішіне салмаңыз, немесе үстіне ауыр зат қоймаңыз. Ішіндегі сезімтал құрамдастар зақымдалуы мүмкін.
- Lenovo телефоны мен адаптерін ылғалданудан сақтау
Lenovo телефонын суға салмаңыз немесе Lenovo телефоны сумен немесе өзге сұйықтықпен сулануы мүмкін жерлерде қалдырмаңыз.

Жөндеу

Lenovo телефонын ашпаңыз немесе өзгертпеңіз. Lenovo телефоны герметикалық құрама болып табылады. Пайдалануға жарамды ішкі бөліктердің соңғы қолданушысы жоқ. Барлық ішкі жөндеулерді Lenovo қуатталған қызмет көрсету бөлімі немесе Lenovo қуатталған техникі жүргізу керек. Lenovo телефонын ашу немесе өзгерту кепілдіктің күшін жояды. Lenovo телефонының экраны шыныдан жасалынған. Егер Lenovo телефоны қатты жерге түссе, немесе биіктіктен құласа, немесе ауыр затпен жаншылса, оның шынысы сынуы мүмкін. Егер шыны жарылса немесе сынса, шыны сынықтарын қолмен ұстамаңыз немесе Lenovo телефонына оларды алып тастауға тырыспаңыз. Lenovo телефонын қолдануды тоқтатыңыз және жөндеу, ауыстыру немесе ақпарат алу үшін Lenovo техникалық қолдау көрсету бөлімімен байланысыңыз.

Батарея

Құрылғыңызбен пайдалану үшін Lenovo тарапынан берілген батареялар сәйкестік сынағынан өткен және оларды тек бекітілген бөлшектерге ауыстыру керек.

Пайдаланылған батареяларды нұсқауларға сәйкес қоқысқа тастау керек.

Зарядталмалы батарея туралы ескерту

АБАЙЛАҢЫЗ

Батарея дұрыс емес түрмен ауыстырылса, жарылу қаупі бар.

Литий батареясын ауыстырған кезде тек бірдей немесе өндіруші ұсынған баламалы түрін пайдаланыңыз. Батарея құрамында литий бар және оны дұрыс емес қолдану, ұстау немесе жою кезінде жарылуы мүмкін.

Пайдаланылған батареяларды нұсқауларға сай лақтырыңыз

Жасамаңыз:

- Суға тастамаңыз немесе салмаңыз
- 100°C (212°F) астам қыздыру
- Жөндеу немесе ашып қарау

Кіріктірме қайта қуатталатын батарея туралы ескерту

АБАЙЛАҢЫЗ

Ішкі литий-иондық батареяны ауыстыруға тырыспаңыз. Заводтық ауыстыру үшін Lenovo қолдау көрсету бөлімімен байланысыңыз.

Зарядтау

Lenovo телефонын 0°C (32°F)—45°C (113°F) температура аралығында зарядтау керек. Lenovo телефонының ішкі батареясын қауіпсіз қайта зарядтау үшін кез келген келесі зарядтау әдісін қолдана аласыз:

Зарядтау әдісі	Дисплей қосулы	Дисплей сөндірулі
ас адаптер	Қолдаулы, бірақ батарея баяу зарядталады.	Қолдаулы

Зарядтау әдісі	Дисплей қосулы	Дисплей сөндірулі
Lenovo телефонындағы dc-in қосқыш және дербестендірілген компьютердің USB қосқышы немесе USB 2.0 стандартына сәйкес өзге құрылғылар арасындағы USB қосқыш.	Қолдаулы, бірақ қуат қолданысын қалпына келтіреді әрі батарея бұрынғыдан гөрі баяу зарядталады.	Қолдаулы, бірақ батарея баяу зарядталады.

НҰСҚАУЛЫҚТАР

Дисплей қосулы: Lenovo телефоны қосулы

Дисплей өшірулі: Lenovo телефоны өшірулі немесе экран құлыптау режимінде

Зарядтау құрылғысы қалыпты қолдану кезінде қызуы мүмкін. Зарядтау құрылғысының айналасында жеткілікті ауа айналымының бар екендігіне көз жеткізіңіз. Келесі жағдайлардың бірі болған кезде, зарядтық құрылғыны өшіріңіз:

- Зарядтау құрылғы жаңбыр астында, суда, немесе жоғарғы ылғалдықта болғанда.
- Зарядтау құрылғысынан физикалық зақымдану белгілерін көрсеңіз.
- Зарядтау құрылғысын тазалағыңыз келгенде.

Lenovo өзінің өндірмеген немесе мақұлдамаған өнім жұмысы мен қауіпсіздігі үшін жауапты емес. Тек расталған Lenovo ат адаптерлерін және батареяларын пайдаланыңыз.

ЕСКЕРТПЕ

Адаптерді жабдыққа жақын, қолжетімді жерге орнату керек. Пайдаланушылар USB 2.0 немесе жоғарырақ нұсқасы бар USB интерфейстеріне қосылымды пайдалануы керек.

Дерексіздендіру

Lenovo телефонын көлікте немесе велосипедте қолдану кезінде абайлаңыз. Өрқашан сіздің және өзгелердің қауіпсіздігі бірінші орында. Заңды ұстаныңыз. Сіз машинаны немесе велосипедті жүргізген кезде, Lenovo телефоны сияқты мобильді электрондық құрылғыларды қалай қолдану қажеттігін жергілікті заңдар мен ережелер тағайындауы мүмкін.

Тұншығу тәуекелі

Lenovo телефондары мен аксессуарларын балалардың қолы жетпейтін жерде сақтаңыз. Lenovo телефоны кішкентай балалар үшін тұншығу қаупін төндіруі мүмкін шағын бөлшектерді қамтиды. Сонымен бірге, егер оны лақтырған кезде немесе қатты жерге тастаған кезде шыны экраны сынуы мүмкін.

Пластикалық қалта туралы нұсқаулы

ҚАУІПТІ

Пластикалық қалталар қауіпті болуы мүмкін. Тұншығу қаупін болдырмау үшін, пластикалық қалтаны кішкентай балалардың қолы жетпейтін жерде ұстаңыз.

Есту қабілетін зақымданудан сақтау

Lenovo телефонының құлаққап қосқышы бар. Өрқашан құлаққап қосқышын құлаққап (гарнитура деп аталатын) үшін қолданыңыз.

АБАЙЛАҢЫЗ

Құлаққаптан шамадан тыс қысым есту қабілетінің жоғалуына әкеп соқтыруы мүмкін. Егер эквалайзер максималды өсу күйіне келтірілсе, құлаққапқа жоғары кернеу мен дыбыстың қысымының деңгейі беріледі. Сондықтан, есту жүйесін зақымданудан сақтау үшін, эквалайзерді тиісті деңгейде реттеңіз.

Егер құлаққаптың шығыс параметрлері EN 50332-2 спецификациясына сәйкес болмаса, құлаққапты ұзақ уақыт бойы жоғары дыбыс деңгейінде шамадан тыс пайдалану қауіпті болуы мүмкін.

Lenovo телефонының гарнитурасының шығыс қосқышы EN 50332-2 стандартының 7 тармақшасына сай келеді. Бұл техникалық сипаттама Lenovo телефонының ең үлкен кең диапазондағы шын RMS шығыс кернеуін 150 мВ дейін шектейді. Есту қабілетін жоғалтудан сақтау үшін, құлаққаптардың 75 мВ кернеулі кеңжиекті сипаттамасы бар, EN 50332-2 (7-класс шектеулері) спецификациясына сәйкес екендігіне көз жеткізіңіз. EN 50332-2 құлаққаптарды қолдану, олардың дыбыс қысымының жоғарғы деңгейіне байланысты қауіпті болуы мүмкін.

Егер Lenovo телефоны құлаққаптармен жиынтық ретінде келсе, Lenovo телефонымен құлаққаптың комбинациялары EN 50332-1 сипаттамасына сәйкестендірілген. Егер бөлек құлаққаптарды қолдансаңыз, EN 50332-1 комбинацияларына сәйкестігін тексеріңіз (6.5 тармақтың шектеу мәндері). EN 50332-1 құлаққаптарды қолдану, олардың дыбыс қысымының жоғарғы деңгейіне байланысты қауіпті болуы мүмкін.

Дыбыс қысымы ескерту операторы

EN 60950-1 стандартына сәйкес сыналатын құрылғы үшін: 2006+A11:2009:+A1:2010+A12:2011 стандарттарына сай жүргізілген құрылғы үшін EN50332 стандарты бойынша дыбыс сынақтарын өткізу міндетті болып табылады.

Бұл құрылғының тиісті EN 50332-1 және EN 50332-2 стандарттарында белгіленген дыбыс қысымының деңгейі талабына сай екендігі сыналған. Құлақаспап жоғары дыбыс деңгейінде ұзақ уақыт бойы пайдаланылса, есту қабілетінің тұрақты жоғалуы орын алуы мүмкін.



Ескерту:

Естуге ықтимал зиянды болдырмау үшін жоғары дыбыс деңгейлерінде ұзақ тыңдамаңыз.

Жарылғыш қауіп бар орта

Потенциалды жарылғыш қауіп бар ортада Lenovo телефонын қуаттандырмаңыз немесе қолданбаңыз, жанармай құятын, ауа құрамында химиялық заттар немесе оның бөліктері бар жерлерде (дақылдар, шаң немесе метал ұнтақтары сияқты). Барлық ережелер мен нұсқаулықтарды қатаң сақтаңыз.

Радио жиілік кедергілері

Мобильді телефондарды қолдануды шектейтін немесе тиым салынатын белгілер мен нұсқауларды сақтаңыз (мысалы, денсаулық сақтау мекемелері мен жарылғыш қауіп бар аймақтарда). Lenovo телефоны радиожіілік сәулеленуді реттейтін ережелерге сәйкес жасалып, тексеріліп, өндірілсе де Lenovo телефонынан мұндай шығарымдар басқа электронды жабдықтың жұмысына, оның зақымдалуына себеп болумен, теріс әсер беруі мүмкін. Ұшақта, немесе басшылар өтінген кезде Lenovo телефоныңызды сөндіріңіз немесе Lenovo телефонының сымсыз таратқыштарын өшіру үшін Airplane Mode режимін қолданыңыз.

Медициналық құралдар

Lenovo телефонының электромагниттік өріс сәулелендіретін радиосы бар. Бұл электромагниттік өрістер кардиостимуляторларға немесе медициналық құралдарға кедергі болуы мүмкін. Егер кардиостимуляторыңыз болса, Lenovo телефоны мен кардиостимулятордың арасындағы арақашықтық кемінде 15 см (6 дюйм) сақтаңыз. Егер Lenovo телефоны кардиостимулятор немесе өзге медициналық құрылғы жұмысына кедергі келтіргенін сезсеңіз, Lenovo телефонын қолдануды тоқтатыңыз және өзіңіздің дәрігеріңізбен медициналық құрылғы туралы кеңес алу үшін байланысыңыз.

Өңдеу туралы маңызды ақпарат

Тазалау

Кір, сия, макияж не лосьон сияқты дақтың пайда болуына әкеп соқтыратын барлық заттардан Lenovo телефонын жедел түрде тазалаңыз. Тазалау:

- Барлық кабелдерді ажыратып, Lenovo телефонын сөндіріңіз (Sleep/Wake түймесін басып тұрып, экран бетіндегі жүгірткіні жылжытыңыз).
- Жұмсақ мата қолданыңыз.
- Саңылауларына ылғалдың түсуінен сақтаңыз.
- Тазалау құралдары мен қысымдалған ауаны қолданбаңыз.

Жұмыс температурасы

Lenovo телефонының қызуын қадағалаңыз. Lenovo телефонын қолдану кезінде оны электр құрылғылары мен электрлі ас-үй жылу жабдықтары сияқты ыстық әрі жоғарғы вольтты ортадан аулақ ұстаңыз. Зақым келтіріп алмау үшін Lenovo телефонын -10°C (14°F) – 45°C (113°F) температура аралығында ғана пайдаланыңыз.

Lenovo телефоны қосулы болғанда немесе батарея қуат алып тұрған кезде, оның бірнеше бөліктері ыстық болуы мүмкін. Олардың температуралары жүйе белсенділігінің есебіне және батареядағы зарядталу деңгейіне байланысты болады. Денеңізбен ұзақ уақыт байланыста болу, тіпті киім арқылы, жайсыздық туындатуы, кейде тіпті теріні күйдіруі мүмкін. Lenovo телефонының ыстық бөлігін қолыңызға, тізеңізге немесе басқа дене бөліктеріне ұзақ уақыт бойы тигізіп ұстамаңыз.

Мәліметтер мен бағдарламалық жасақтаманы қорғау

Өзіңіз жасамаған, белгісіз файлдарды жоймаңыз немесе өзгертпеңіз, қарсы жағдайда Lenovo телефонының жасақтамасының жұмысы зақымдалуы мүмкін.

Lenovo телефоны желілік ресурсқа кірген кезде компьютерлік вирустарға, хакерлерге, шпиондар мен өзге қауіпті әрекеттер салдарынан Lenovo телефоныңыздың бағдарламалық жасақтамасы немесе деректері зақымдалуы мүмкін. Брандмауэр, бағдарламалық жасақтамалар антивирусы және бағдарламалық жасақтаманың шпиондық антивирусы сияқты қорғаныс түрлерін орнатып, оны белсенді күйде сақтау сіздің жауапкершілігіңіз.

Электр желдеткіші, радио, жоғарғы қуатты динамикалар, кондиционер, және микротолқынды пештер сияқты электр қондырғыларын Lenovo телефонынан аулақ ұстаңыз. Құрылғылармен пайда болатын күшті магниттік өрістер Lenovo телефонының экранын және деректерін зақымдауы мүмкін.

Поливинилхлорид (ПВХ) кабелі мен сымының нұсқаулығы

ЕСКЕРТУ

Осы өніммен жеткізілетін аксессуарлардың заттарын, осы өнімдегі сымды ұстаған кезде сіз қорғасынмен байланысқа түсесіз, қорғасын Калифорнияда штатында рак және туа біткен ауытқулар немесе репродуктивті функцияның өзге ауытқушылықтарын туындатады. Телефонды ұстағаннан соң қолыңызды жуыңыз.

Жергілікті заңмен және ережелермен жою

Lenovo телефонының қолдану мерзімі аяқталғаннан соң, оны таптамаңыз, өртемеңіз, суға батырмаңыз немесе жоймаңыз, қарсы жағдайлар жергілікті заң мен ережелерге қайшы болып табылады. Егер дұрыс емес жойылса, кейбір құрама бөлшектері жарылып, ағып немесе қоршаған ортаға негативті әсер ететін заттардан құралған.

Қосымша ақпарат алу үшін **“Экологиялық, қайта өңдеу және жою туралы ақпараттарды”** қараңыз.

Евразиялық сәйкестік белгісі

Euras

Қызмет және қолдау ақпараты

Төменде, кепілдік мерзімінде немесе өніміңіздің қызмет атқаруының барлық мерзімінде сіздің өніміңіз үшін техникалық қолдау көрсету туралы деректер берілген. Lenovo кепілдік терминіне толық анықтама алу үшін Lenovo Limited Warranty байланысыңыз. Ары қарай бұл құжатта толық кепілдікке рұқсат үшін **“Lenovo Limited Warranty ескертпесін”** қараңыз.

Интерактивті техникалық қолдау көрсету

Өнімге қызмет көрсетудің барлық мерзімінде интерактивті техникалық қолдау көрсету мына бетте қол жетімді: <http://www.lenovo.com/support>.

Телефонмен техникалық қолдау көрсету

Қолданылатын жерде телефон арқылы **Тұтынушыға қолдау көрсету орталығынан** көмек пен ақпарат ала аласыз. Lenovo техникалық қолдау көрсету өкіліне хабарласудан бұрын, келесі ақпаратты білуіңіз керек. үлгісі мен сериялық нөмірі, қате туралы келген хабарламаның түсінігі мен қиындықтың сипаттамасын.

Қоңырау шалып сөйлесу кезінде телефоныңызда техникалық қызмет көрсету қызметінің өкілі сіздің қиындықтарыңызды тексеруі мүмкін.

Worldwide Lenovo Support телефон тізімі

МАҢЫЗДЫ

телефон нөмірлері алдын ала хабарлаусыз өзгертілуі мүмкін. Ең заманауи телефондар тізімі Тұтынушыларға қызмет көрсету орталығында әрдайым келесі мекенжайда қол жетімді <http://support.lenovo.com/serviceproviders>.

Егер сіздің мемлекетіңіз бен аумағыңыздың телефон нөмірі тізімде көрсетілмесе, Lenovo сатушысымен немесе сауда өкілімен хабарласыңыз.

Кепілдік туралы ақпарат

Lenovo Limited Warranty нұсқаулығы

Толық Lenovo шектеулі кепілдігін (LLW) мына мекенжайда оқыңыз: <http://support.lenovo.com/smartphone-llw>. Осы сайттағы тіл нөміріндегі LLW қарай аласыз. Егер LLW сайттан да немесе телефоныңыздан да көре алмасаңыз, жергілікті Lenovo кеңсесіне LLW баспа түрін алу үшін байланысыңыз.

МАҢЫЗДЫ

Lenovo смартфон өнімдерінде халықаралық кепілдік қызметтері жоқ.

Кепілдік кезеңі және кепілдік қызметінің түрі

Сатып алған мемлекет немесе аумақ	Кепілдік кезеңі	Жизненный цикл	Кепілдік қызмет көрсету түрі
Ресей	Өнім / зарядтағыш - 1 жыл Батарея - 6 ай Құлаққап - 3 ай	2 жыл	4

Кепілдік қызмет көрсету түрлері

- 1 Тұтынушымен өзгертілетін бөлшектерге (ТӨБ) қызмет көрсету
- 2 Орнында қызмет көрсету
- 3 Курьерлік немесе қоймалық қызмет көрсету
- 4 Қызмет көрсетудегі тұтынушылық тасымалдау
- 5 Пошталық қызмет көрсету
- 6 Тұтынушы екі жолдық пошталық қызмет көрсету
- 7 Өнімді ауыстырып қызмет көрсету

Кепілдік қызмет көрсету түрі туралы толық ақпарат алу үшін толық кепілдікке хабарласыңыз. Толық кепілдікке рұқсат үшін "**Lenovo Limited Warranty ескертпесін**" қараңыз.

Экологиялық, қайта өңдеу және жою туралы ақпараттар

Жоюдың жалпы операторы

Lenovo жабдықтың ақпараттық технологиясының (АТ) иелерін егер жабдықтың қажеті болмаса, жабдықты жоюға жауапкершілікпен қарауға шақырады. Lenovo АТ өнімдерін жою үшін жабдықтардың иелеріне көмектесетін бағдарламалар мен қызмет кешенін ұсынады. Lenovo өнімдерін қайта өңдеуге өткізу туралы ақпарат алу үшін мына мекенжайға өтіңіз: <http://www.lenovo.com/recycling>.

Маңызды WEEE деректері

 	<p>Сызып тасталған қоқыс себетінің таңбасымен белгіленген электрлік және электрондық жабдықты тұрмыстық қоқыспен бірге кәдеге жаратуға болмайды. Электрлік және электрондық жабдықтың қалдықтарын (ЭЭЖҚ) тұтынушыларға ЭЭЖҚ қайтару, кәдеге жарату және өңдеу үшін қолжетімді жинау желісі арқылы бөлек өңделуі керек.</p> <p>Мемлекет туралы ақпарат мына мекенжайда қолжетімді: http://www.lenovo.com/recycling</p>
--	---

Қытай үшін жою туралы ақпарат

《废弃电器电子产品回收处理管理条例》提示性说明

联想鼓励拥有联想品牌产品的用户当不再需要此类产品时，遵守国家废弃电器电子产品回收处理相关法律法规，将其交给当地具有国家认可的回收处理资质的厂商进行回收处理。更多回收服务信息，请点击进入 <http://support.lenovo.com.cn/activity/551.htm>。

Үндістан үшін жою туралы ақпарат

Үндістан үшін қайта өңдеу және лақтыру туралы ақпарат мына мекенжайларда қол жетімді:

http://www.lenovo.com/social_responsibility/us/en/sustainability/ptb_india.html.

Қауіпті заттарды шектеу (RoHS) туралы директива

Түркия

The Lenovo product meets the requirements of the Republic of Turkey Directive on the Restriction of the Use of Certain Hazardous Substances in Electrical and Electronic Equipment (EEE).

Türkiye EEE Yönetmeliğine Uygunluk Beyanı

Bu Lenovo ürünü, T.C. Çevre ve Orman Bakanlığı'nın "Elektrik ve Elektronik Eşyalarda Bazı Zararlı Maddelerin Kullanımının Sınırlandırılmasına Dair Yönetmelik (EEE)" direktiflerine uygundur.

EEE Yönetmeliğine Uygundur.

Украина

Цим підтверджуємо, що продукція Леново відповідає вимогам нормативних актів України, які обмежують вміст небезпечних речовин

Үндістан

RoHS 2011 жылғы электронды қалдықтар (басқару және өңдеу) ережесіне сәйкес.

Абсорбция мөлшерлермесі туралы толық ақпарат

Бұл мобильді құрылғы радиотолқындар әсерінің үкімет талаптарына сай. Мобильді құрылғыңыздың радиотолқындарды беру және қабылдау қондырғылары бар.

Мобильді құрылғылар үшін сәулелену стандартында, салыстырмалы абсорбциялы коэффициент немесе САК ретінде белгілі өлшем бірлігі қолданылады. Үндістандағы мобильді құрылғылар үшін САК шектеуі орташа есеппен 1 грамм матаға 1,6 Вт/кг болып табылады. САК сынағы құрылғының стандартты жұмыс күйінде жұмыс жиілігінің барлық диапазондарында максималды қуат режимінде орындалады.

Баста және денеде сынақ өткізген кездегі Lenovo құрылғыңыздың жоғарғы САК мәні келесідей:

Орын	Ең жоғары САК мәні	Реттеу
Бас	0,940	Үндістан 1г SAR шегі (1,6 Вт/кг)
Денеге киюге	0,884	Үндістан 1г SAR шегі (1,6 Вт/кг)

Қолдану барысында, САК мәні осы құрылғы үшін жоғарыда көрсетілген мәндерден айтарлықтай төмен. Өйткені, жүйенің тиімділігі мақсатымен және желідегі ақауларды азайту үшін, толық қуат қажет емес болған жағдайда мобильді құрылғының қуаты автоматты түрде азаяды. шығыс қуат күші қанша аз болса, САК мәні де сонша аз.

Құрылғыны өзіңізбен бірге алып жүргенде, жұмыс кезінде радиожилік энергиясымен сәулеленудің қанағаттандырылғы болуы үшін денеден ара қашықтығы 1,5 см кем болмауы керек.

Ұялы телефон пайдаланушылары үшін сақтық нұсқаулары

Ұялы телефон пайдаланушылары ұялы телефонды пайдаланған кезде келесі сақтық шараларын қолдануы керек:

1. Арақашықтық сақтау – Ұялы телефонды денеден мүмкіндігінше алшақ ұстау.
2. Телефонды басыңыздан алшақ ұстау үшін құлаққап (сымды немесе Bluetooth) пайдалану.
3. Телефон тұтқасын басыңызға қарсы баспаңыз. Радио жиілігі (РЖ) энергиясы қайнар көзінен екі есе қашықтыққа кері пропорциялы болып табылады – тым жақын болу энергия сіңіруді едәуір арттырады.
4. Ұялы телефонмен қоңырау шалудың ұзақтығын шектеңіз.
5. Мүмкіндігінше дауыстың орнына мәтін қолданыңыз.
6. Ұялы телефонды динамик режиміне қойыңыз.
7. Егер радио сигналы әлсіз болса, ұялы телефон таратылым күшін арттырады. Қатты сигналды табыңыз және қозғалмаңыз – телефоныңызды сигнал жақсы қабылданатын жерде қолданыңыз.
8. Металл мен су радио толқындарын жақсы өткізеді, сондықтан металл жақтаулы көзілдірік кигенде немесе шашыңыз сулы болғанда ұялы телефонды пайдаланбаңыз.
9. Телефон тұтқасын құлағыңызға қоймас немесе сөйлесуді не тыңдауды бастамас бұрын қоңыраудың байланысуына мүмкіндік беріңіз - ұялы телефон алдымен байланысты жоғарырақ қуатпен орнатады, ал содан кейін қуатты жеткілікті деңгейге дейін азайтады. Қоңыраудың байланысу уақытында көбірек қуат шығарылады.
10. Таңдауыңыз болса, ұялы телефон емес, жергілікті (сымды) телефонды қолданыңыз.

11. Телефоныңыз қосулы болғанда, оны кеуде не шалбар қалтасында ұстамаңыз. Ұялы телефон қосулы болғанда, ол желіні тексеру (тіркеу) үшін әр бір не екі минут сайын жоғары қуатты автоматты түрде таратады.
12. Балалар тарапынан ұялы телефон қолданысын азайтыңыз, себебі жас адамға ұялы телефондардан сәулелену ұзағырақ әсер етеді.
13. Белсенді медициналық имплантаттары бар адамдар ұялы телефонды имплантаттан кемінде 15 см қашықтықта ұстауы керек.

www.lenovo.com

VIBE



10/2014_V1.0 © Copyright Lenovo



SSC9A6N3W6

Printed in China

Обратите внимание!



Чехлы для телефонов
(смартфонов)



Моноподы для
селфи



Зарядные устройства
для телефонов и
планшетов



Внешние аккумуляторы
(Powerbank-и)



Портативные
колонки



Smart Watch (Умные
часы)

MOYO UA

СТАРАЕТСЯ ДЛЯ МЕНЯ