

Беспроводные стереонаушники с функцией шумоподавления
WH-XB910N



Модель: YY2951

Используйте это руководство при возникновении каких-либо проблем или вопросов.

Обновите программное обеспечение гарнитуры и приложение “Sony | Headphones Connect” до последней версии.

Дополнительные сведения см. на следующем веб-сайте:

<https://www.sony.net/elesupport/>

Начало работы

[Возможности функции Bluetooth](#)

[О голосовом уведомлении](#)

Прилагаемые принадлежности

[Проверка комплектации](#)

[Установка гарнитуры в чехол для переноски](#)

Детали и элементы управления

[Расположение и назначение деталей](#)

[Об индикаторе](#)

[Ношение гарнитуры](#)

Питание/зарядка

- [Зарядка гарнитуры](#)
- [Доступное время работы](#)
- [Проверка оставшегося заряда батареи](#)
- [Включение гарнитуры](#)
- [Выключение гарнитуры](#)

Выполнение подключений

[Установка беспроводного соединения с устройствами Bluetooth](#)

Упрощенная настройка с помощью приложения

- [Подключение к приложению "Sony | Headphones Connect"](#)

Смартфон под управлением Android

- [Согласование и подключение со смартфоном Android](#)
- [Подключение к согласованному смартфону Android](#)

iPhone (устройства на базе iOS)

- [Согласование и подключение к iPhone](#)
- [Подключение к согласованному iPhone](#)

Компьютеры

- [Согласование и подключение к компьютеру \(Windows 10\)](#)
- [Согласование и подключение к компьютеру \(Windows 8.1\)](#)
- [Согласование и подключение к компьютеру \(Mac\)](#)
- [Подключение к согласованному компьютеру \(Windows 10\)](#)
- [Подключение к согласованному компьютеру \(Windows 8.1\)](#)
- [Подключение к согласованному компьютеру \(Mac\)](#)

Другие устройства Bluetooth

- [Согласование и подключение к устройству Bluetooth](#)
- [Подключение к согласованному устройству Bluetooth](#)

Многоточечное подключение

- [Подключение гарнитуры к 2 устройствам одновременно \(многоточечное подключение\)](#)

[Использование прилагаемого кабеля наушников](#)

Прослушивание музыки

Прослушивание музыки через соединение Bluetooth

[Прослушивание музыки с устройства через подключение Bluetooth](#)

[Управление аудиоустройством \(подключение Bluetooth\)](#)

[Отключение соединения Bluetooth \(после использования\)](#)

Функция шумоподавления

[Что такое шумоподавление?](#)

[Использование функции шумоподавления](#)

Прослушивание звуков окружающей среды

[Прослушивание окружающих звуков при воспроизведении музыки \(режим окружающего звука\)](#)

[Быстрое прослушивание окружающего звука \(режим быстрого внимания\)](#)

Режим качества звучания

[О режиме качества звучания](#)

[Поддерживаемые кодеки](#)

[О функции DSEE](#)

Телефонные вызовы

[Ответ на вызов](#)

[Выполнение вызова](#)

[Функции для телефонного вызова](#)

[Выполнение видеовызова на компьютере](#)

[Отключение соединения Bluetooth \(после использования\)](#)

Использование функции голосового помощника

[Использование Google Ассистента](#)

[Использование функции Amazon Alexa](#)

[Использование функции голосового помощника \(Google app\)](#)

[Использование функции голосового помощника \(Siri\)](#)

Использование приложений

[Возможности приложения “Sony | Headphones Connect”](#)

[Установка приложения “Sony | Headphones Connect”](#)

[Доступ к справочной информации из приложения “Sony | Headphones Connect”](#)

[Обновление программного обеспечения \(для комфортного использования гарнитуры\)](#)

Важная информация

[Меры предосторожности](#)

[Уведомление о лицензии](#)

[Товарные знаки](#)

[Веб-сайты поддержки пользователей](#)

Устранение неполадок

[Что мне делать, чтобы устранить неисправность?](#)

Питание/зарядка

- [Не удается включить гарнитуру.](#)
- [Невозможно выполнить зарядку.](#)
- [Очень большое время зарядки.](#)
- [Доступное время работы сократилось \(время работы батареи уменьшилось\).](#)
- [Гарнитуру невозможно зарядить даже при подключении гарнитуры к компьютеру.](#)
- [Оставшийся заряд батареи гарнитуры не отображается на экране смартфона.](#)

Звук

- [Нет звука](#)
- [Низкая громкость звука](#)
- [Низкое качество звука](#)
- [Часто возникают пропуски звука.](#)
- [Эффективность шумоподавления низкая.](#)

Соединение Bluetooth

- [Невозможно выполнить связывание.](#)
- [Не удается выполнить подключение Bluetooth.](#)
- [Гарнитура не работает нормально.](#)
- [Не слышно абонента во время вызова/тихий голос абонента, ваш голос не слышен собеседнику при вызове/ваш голос плохо слышно.](#)
- [Панель управления с датчиком касания реагирует неверно.](#)

Сброс настроек или инициализация гарнитуры

[Возврат гарнитуры в исходное состояние](#)

[Инициализация гарнитуры для восстановления заводских настроек](#)

Технические характеристики

[Технические характеристики](#)

5-031-015-71(2) Copyright 2021 Sony Corporation

Беспроводные стереонаушники с функцией шумоподавления
WH-XB910N

Возможности функции Bluetooth

В гарнитуре используется беспроводная технология BLUETOOTH®, которая позволяет вам выполнять следующее.

Прослушивание музыки

Можно получать аудиосигналы со смартфона или музыкального плеера для беспроводного воспроизведения музыки.



Разговор по телефону

Вы можете совершать вызовы и принимать их с помощью функции “Свободные руки”, оставив ваш смартфон или мобильный телефон в сумке или кармане.



Беспроводные стереонаушники с функцией шумоподавления
WH-XB910N

О голосовом уведомлении

В соответствии с заводской настройкой вы услышите на гарнитуре голосовое уведомление на английском языке в следующих ситуациях. Содержимое голосового уведомления указано в скобках.

Можно изменить язык голосового уведомления и включить/выключить голосовые уведомления с помощью приложения “Sony | Headphones Connect”. Для получения дополнительной информации см. справочное руководство приложения “Sony | Headphones Connect”.

https://rd1.sony.net/help/mdr/hpc/h_zz/

- Когда гарнитура включена: “Power on” (питание включено)
- Когда гарнитура выключена: “Power off” (питание выключено)
- При переходе в режим согласования: “Bluetooth pairing” (согласование Bluetooth)
- При установке подключения Bluetooth: “Bluetooth connected” (Bluetooth подключено)
- Для первого многоточечного подключения при установке подключения Bluetooth между вторым устройством и гарнитурой: “Bluetooth 2nd Device Connected” (Второе устройство Bluetooth подключено) (*)
- Для многоточечного подключения при установке подключения Bluetooth между первым устройством и гарнитурой: “Bluetooth Device1 Connected” (Устройство 1 Bluetooth подключено) (*)
- Для многоточечного подключения при установке подключения Bluetooth между вторым устройством и гарнитурой: “Bluetooth Device2 Connected” (Устройство 2 Bluetooth подключено) (*)
- При отключении Bluetooth: “Bluetooth disconnected” (Bluetooth отключено)
- Для многоточечного подключения при отключении подключения Bluetooth между первым устройством и гарнитурой: “Bluetooth Device1 Disconnected” (Устройство 1 Bluetooth отключено) (*)
- Для многоточечного подключения при отключении подключения Bluetooth между вторым устройством и гарнитурой: “Bluetooth Device2 Disconnected” (Устройство 2 Bluetooth отключено) (*)
- Для многоточечного подключения при подключении третьего устройства к гарнитуре, отключении подключения Bluetooth между первым устройством и гарнитурой и переключении подключения: “Bluetooth Device1 Replaced” (Устройство 1 Bluetooth заменено) (*)
- Для многоточечного подключения при подключении третьего устройства к гарнитуре, отключении подключения Bluetooth между вторым устройством и гарнитурой и переключении подключения: “Bluetooth Device2 Replaced” (Устройство 2 Bluetooth заменено) (*)
- При просмотре оставшегося заряда батареи: “Battery about XX %” (Уровень батареи около XX %) (значение “XX” указывает примерный оставшийся уровень заряда. Используйте его в качестве грубой оценки.) / “Battery fully charged” (Батарея полностью заряжена)
- При низком уровне оставшегося заряда батареи: “Low battery, please recharge headset” (Низкий уровень заряда батареи, перезарядите гарнитуру)
- При автоматическом выключении из-за низкого уровня заряда батареи: “Please recharge headset. Power off” (Перезарядите гарнитуру. Питание выключено)
- При включении функции шумоподавления: “Noise canceling” (Шумоподавление)
- При включении режима окружающего звука: “Ambient sound” (Окружающий звук)
- При выключении функции шумоподавления и режима окружающего звука: “Off” (выкл)
- Если Google Ассистент недоступен на смартфоне, подключенном к гарнитуре, даже при нажатии кнопки Google Ассистента на гарнитуре: “The Google Assistant is not connected” (Google Ассистент не подключен)
- Если Google Ассистент недоступен при обновлении программного обеспечения: “The Google assistant is not available during update. Please wait a moment until the update completes.” (Google Ассистент недоступен во время обновления. Дождитесь завершения обновления.)
- Если приложение Amazon Alexa недоступно на смартфоне, подключенном к гарнитуре, даже при нажатии кнопки Amazon Alexa на гарнитуре: “Either your mobile device isn’t connected; or you need to open the Alexa App and try again” (Либо не подключено мобильное устройство, либо требуется открыть приложение Alexa и повторить попытку)

* Доступно только при включении [Connect to 2 devices simultaneously] с помощью приложения “Sony | Headphones Connect”.

Примечание

- Изменение языка голосового уведомления занимает около 20 минут.

- При инициализации гарнитуры для восстановления заводских настроек после изменения языка голосового уведомления язык также будет сброшен до заводских настроек.
- Если голосовое уведомление не слышно после изменения языка голосового уведомления или обновления программного обеспечения, выключите гарнитуру и включите ее заново.

Беспроводные стереонаушники с функцией шумоподавления
WH-XB910N

Проверка комплектации

После вскрытия упаковки убедитесь, что все элементы списка имеются в комплекте поставки. Если комплектация неполная, обратитесь к дилеру.

Числа в скобках () указывают количество элементов.

Беспроводные стереонаушники с функцией шумоподавления

Кабель USB Type-C® (с USB-A на USB-C®) (приблизительно 20 см) (1)



Кабель наушников (прибл. 1,2 м) (1)



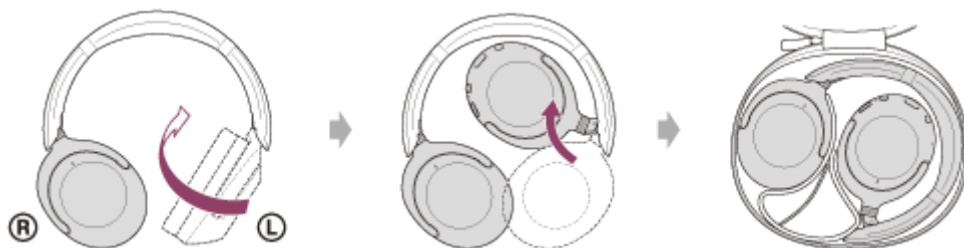
Чехол для переноски (1)



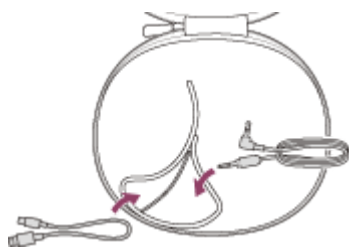
Беспроводные стереонаушники с функцией шумоподавления
WH-XB910N

Установка гарнитуры в чехол для переноски

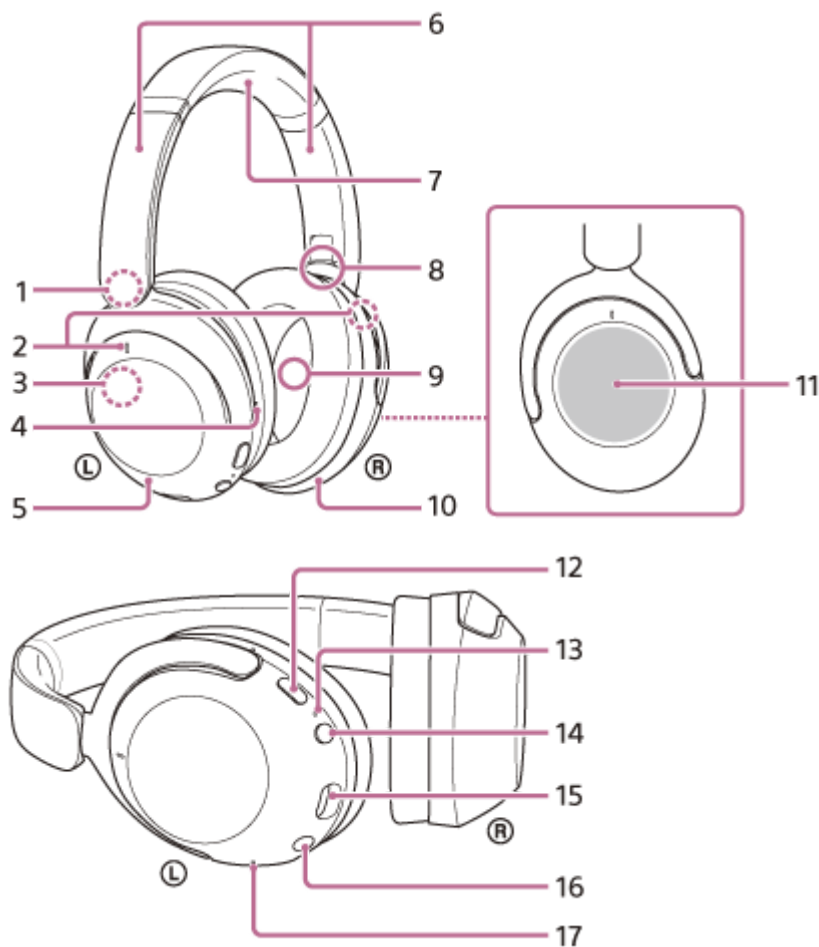
После завершения использования гарнитуры поверните левый и правый наушники, чтобы сложить гарнитуру, сложите один наушник к оголовнику и поместите в прилагаемый чехол для переноски.



Поместите кабели в держатель, отделенный разделителем внутри чехла для переноски.



Расположение и назначение деталей



1. Метка **Ⓐ** (левый)
2. Микрофоны с функцией шумоподавления (внешние) (левый, правый)
3. Встроенная антенна
Антенна Bluetooth встроена в гарнитуру.
4. Тактильная точка
На левом наушнике есть тактильная точка.
5. Левый наушник
6. Ползунки (левый, правый)
Отрегулируйте длину оголовника.
7. Оголовник
8. Метка **Ⓑ** (правый)
9. Микрофоны с функцией шумоподавления (внутренние) (левый, правый)
10. Правый наушник
11. Панель управления с датчиком касания
Используется для дистанционного управления воспроизведением музыки на подключенном устройстве Bluetooth или для выполнения прочих операций с помощью касаний.
12. Кнопка NC/AMB (шумоподавление/режим окружающего звука)
13. Индикатор
14. Кнопка **⏻** (питание)
15. Порт USB Type-C
Подключите гарнитуру к компьютеру или розетке переменного тока через доступный в продаже USB-адаптер переменного тока с помощью прилагаемого кабеля USB Type-C, чтобы зарядить гарнитуру.

16. Входное гнездо для кабеля наушников

Используя прилагаемый кабель наушников, подключите музыкальный плеер и т. д. Убедитесь, что кабель вставлен до щелчка. Если штекер не подключен правильно, звук может выводиться неверно.

17. Микрофон для улавливания голоса

Улавливает звук голоса при разговоре по телефону.

См. также

- [Об индикаторе](#)
- [Проверка оставшегося заряда батареи](#)

5-031-015-71(2) Copyright 2021 Sony Corporation

Беспроводные стереонаушники с функцией шумоподавления
WH-XB910N

Об индикаторе

С помощью индикатора можно проверить различные состояния гарнитуры.

● : загорается синим / ● : загорается оранжевым / -: выключается

Включение

● - ● (мигает два раза синим)

В этом случае, когда заряд батареи составляет 10% или меньше (требуется зарядка), индикатор мигает следующим образом.

● - ● - ● (непрерывно медленно мигает оранжевым в течение приблизительно 15 секунд)

Выключение

● (загорается синим приблизительно на 2 секунды)

Отображение оставшегося заряда батареи

- Оставшийся заряд: более 10%

● - ● (мигает два раза синим)

- Оставшийся заряд: 10% или менее (требуется зарядка)

● - ● - ● (непрерывно медленно мигает оранжевым в течение приблизительно 15 секунд)

Для получения дополнительной информации см. раздел "[Проверка оставшегося заряда батареи](#)".

Когда уровень заряда батареи становится низким

● - ● - ● (непрерывно медленно мигает оранжевым в течение приблизительно 15 секунд)

Зарядка

- Во время зарядки

● (горит оранжевым)

Индикатор выключается после завершения зарядки.

- Аномальная температура

● ● - - ● ● - - (непрерывно мигает по два раза оранжевым)

- Аномальная зарядка

● - - ● - - (непрерывно медленно мигает оранжевым)

Функция Bluetooth

- Режим регистрации (согласование) устройства

● ● - - ● ● - - (непрерывно мигает по два раза синим)

- Не подключено

● - - ● - - ● - - (непрерывно мигает синим с интервалом около 1 секунды)

- Процесс подключения завершен

● ● ● ● ● ● ● ● (непрерывно быстро мигает синим в течение приблизительно 5 секунд)

- Подключено



● - - - - - ● - - - - - (непрерывно мигает синим с интервалом приблизительно 5 секунд)

- Входящий вызов

● ● ● ● ● ● ● ● (непрерывно быстро мигает синим)

Индикация отсутствия или наличия подключения автоматически выключается по истечении определенного времени. При выполнении каких-либо операций они снова начинают мигать в течение некоторого времени. Когда уровень заряда батареи становится низким, индикатор начинает мигать оранжевым цветом.

Другое

- Обновление программного обеспечения
 (непрерывно медленно мигает синим)
- Инициализация выполнена
 (мигает 4 раза синим)

Для получения дополнительной информации см. раздел [“Инициализация гарнитуры для восстановления заводских настроек”](#).

См. также

- [Проверка оставшегося заряда батареи](#)
- [Инициализация гарнитуры для восстановления заводских настроек](#)

Беспроводные стереонаушники с функцией шумоподавления
WH-XB910N

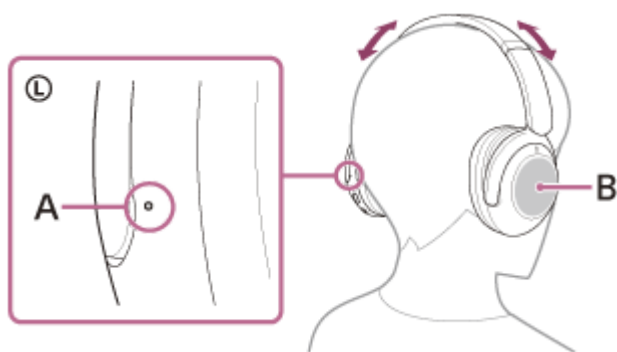
Ношение гарнитуры

1 Наденьте гарнитуру на уши.

Отрегулируйте длину оголовника.

Наденьте гарнитуру с меткой **L** (левый) на левое ухо и с меткой **R** (правый) на правое ухо. На левой промаркированной стороне **L** (левый) есть тактильная точка.

При ношении гарнитуры не касайтесь панели управления с датчиком касания.



A: тактильная точка

B: панель управления с датчиком касания

См. также

- [Возможности приложения "Sony | Headphones Connect"](#)

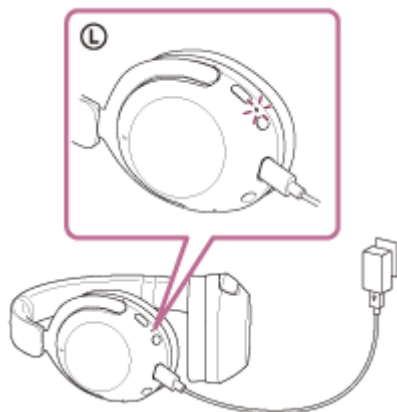
Беспроводные стереонаушники с функцией шумоподавления
WH-XB910N

Зарядка гарнитуры

В гарнитуре используется встроенная литий-ионная аккумуляторная батарея. Перед использованием гарнитуры используйте прилагаемый кабель USB Type-C для зарядки.

1 Подключите гарнитуру к розетке переменного тока.

Используйте прилагаемый кабель USB Type-C и доступный в продаже USB-адаптер переменного тока.



- Индикатор (оранжевый) гарнитуры горит.
- Зарядка завершается приблизительно через 3,5 часа (*), после чего индикатор автоматически гаснет.

* Время, необходимое для полного заряда полностью разряженной батареи. Время зарядки может отличаться в зависимости от условий использования.

После завершения зарядки отключите кабель USB Type-C.

Требования к системе для зарядки батареи с помощью USB

USB-адаптер переменного тока

Доступный в продаже USB-адаптер переменного тока, поддерживающий выходной ток 0,5 A (500 мА) или более

Персональный компьютер

Персональный компьютер со стандартным портом USB

- Мы не гарантируем работу на всех компьютерах.
- Работа на созданных самостоятельно или в домашних условиях компьютерах не гарантируется.

Совет

- Гарнитуру можно также зарядить, подключив ее к работающему компьютеру с помощью прилагаемого кабеля USB Type-C.
- Если зарядка начинается, когда гарнитура включена, гарнитура автоматически выключится.

Примечание

- Зарядка другими кабелями, отличными от прилагаемого кабеля USB Type-C, может быть неудачной.
- Зарядка может не выполняться в зависимости от типа USB-адаптера переменного тока.

- Когда гарнитура подключена к розетке или компьютеру, все операции, например включение гарнитуры, регистрация или подключение к устройствам Bluetooth, а также воспроизведение музыки, будут недоступны.
- Гарнитура не будет заряжаться, если компьютер перейдет в режим ожидания (сна) или режим гибернации. В этом случае измените настройки компьютера и начните зарядку заново.
- Если гарнитура не используется в течение длительного времени, время работы от аккумуляторной батареи может снизиться. Однако время работы батареи увеличится после выполнения зарядки и разрядки несколько раз. Если гарнитура хранится в течение длительного времени, заряжайте ее батарею каждые 6 месяцев для предотвращения чрезмерной разрядки батареи.
- Если гарнитура не использовалась в течение длительного времени, зарядка батареи может занять больше времени.
- В случае обнаружения проблемы гарнитурой в следующих случаях во время зарядки мигает индикатор (оранжевый). В этом случае выполните зарядку снова в диапазоне температур зарядки. Если проблема не была устранена, обратитесь к ближайшему дилеру Sony.
 - Температура окружающей среды выходит за рамки диапазона температуры зарядки от 5 °C до 35 °C.
 - Имеется неисправность аккумуляторной батареи.
- Если гарнитура не используется в течение длительного времени, индикатор (оранжевый) может сразу не загореться при зарядке. Подождите немного, пока индикатор не загорится.
- Если время работы от встроенной аккумуляторной батареи значительно уменьшилось, батарею следует заменить. Для замены аккумуляторной батареи обратитесь к ближайшему дилеру Sony.
- Не подвергайте гарнитуру экстремальным перепадам температуры, воздействию прямых солнечных лучей, влаги, песка, пыли или электрическому воздействию. Никогда не оставляйте гарнитуру в автомобиле, припаркованном на солнце.
- При подключении гарнитуры к компьютеру используйте только прилагаемый кабель USB Type-C и подключайте гарнитуру напрямую к компьютеру. Зарядка не будет нормально выполнена при подключении через какие-либо устройства, например, USB-концентратор.

Беспроводные стереонаушники с функцией шумоподавления
WH-XB910N

Доступное время работы

Доступное время работы гарнитуры при полностью заряженной батарее составляет:

Подключение Bluetooth

Время воспроизведения музыки

Кодек	Функция шумоподавления/режим окружающего звука	Доступное время работы
LDAC	Функция шумоподавления: ВКЛ	Макс. 25 часов
LDAC	Режим окружающего звука: ВКЛ	Макс. 25 часов
LDAC	ВЫКЛ	Макс. 40 часов
AAC	Функция шумоподавления: ВКЛ	Макс. 30 часов
AAC	Режим окружающего звука: ВКЛ	Макс. 30 часов
AAC	ВЫКЛ	Макс. 50 часов
SBC	Функция шумоподавления: ВКЛ	Макс. 30 часов
SBC	Режим окружающего звука: ВКЛ	Макс. 30 часов
SBC	ВЫКЛ	Макс. 50 часов

- Возможно воспроизведение музыки в течение 4,5 часов после 10 минут зарядки.

Время работы в режиме коммуникации

Функция шумоподавления/режим окружающего звука	Доступное время работы
Функция шумоподавления: ВКЛ	Макс. 30 часов
Режим окружающего звука: ВКЛ	Макс. 30 часов
ВЫКЛ	Макс. 40 часов

Кабель наушников подключен (питание включено)

Функция шумоподавления/режим окружающего звука	Доступное время работы
Функция шумоподавления: ВКЛ	Макс. 30 часов
Режим окружающего звука: ВКЛ	Макс. 30 часов
ВЫКЛ	Макс. 50 часов

Совет

- С помощью приложения "Sony | Headphones Connect" можно проверить, какой кодек используется для подключения, или переключить функцию DSEE.

Примечание

- Время работы может отличаться от указанного выше в зависимости от настроек функций и условий использования.
- Если вы задали следующие функции, доступное время работы батареи может быть меньше, чем указано выше.
 - DSEE
 - Эквалайзер
 - Функция для запуска голосового ассистента с помощью голоса (команда активации)


См. также

- [Поддерживаемые кодеки](#)
- [О функции DSEE](#)
- [Возможности приложения "Sony | Headphones Connect"](#)

Беспроводные стереонаушники с функцией шумоподавления
WH-XB910N

Проверка оставшегося заряда батареи

Можно проверить оставшийся заряд аккумуляторной батареи.

Если нажать кнопку  (питание), когда включена гарнитура, вы услышите голосовое уведомление об оставшемся уровне заряда батареи.

“Battery about XX %” (Уровень батареи около XX %) (значение “XX” указывает приблизительный оставшийся уровень заряда.)

“Battery fully charged” (Батарея полностью заряжена)

В некоторых случаях оставшийся уровень заряда, указанный голосовым уведомлением, может отличаться от фактического значения оставшегося заряда. Используйте его в качестве грубой оценки.

Кроме того, если при включении гарнитуры оставшийся уровень заряда составляет 10% или ниже, то в течение приблизительно 15 секунд будет мигать индикатор (оранжевый).

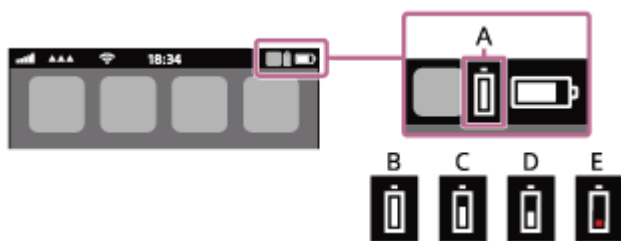
При низком уровне оставшегося заряда батареи

Звучит звуковой сигнал и цвет работающего индикатора (синий) становится оранжевым. Если вы услышите сообщение голосового уведомления “Low battery, please recharge headset” (Низкий уровень заряда батареи, перезарядите гарнитуру), зарядите гарнитуру как можно скорее.

Когда батарея полностью разряжена, раздается звуковой сигнал, звучит голосовое уведомление “Please recharge headset. Power off” (Перезарядите гарнитуру. Питание выключено) и гарнитура автоматически выключается.

При использовании iPhone или iPod touch

Если гарнитура подключена к iPhone или iPod touch с помощью подключения HFP Bluetooth, отобразится значок, указывающий оставшийся заряд батареи гарнитуры на экране iPhone или iPod touch.



A: оставшийся заряд батареи гарнитуры

Приблизительный оставшийся уровень заряда отображается в виде 10 уровней. На рисунках с B по E приведены примеры индикации.

B: 100%

C: 70%

D: 50%

E: 10% или менее (требуется зарядить)

Оставшийся заряд батареи гарнитуры будет отображаться в виджете iPhone или iPod touch, которые работают в системе iOS 11 или более поздних версий. Дополнительные сведения см. в инструкции по эксплуатации, прилагаемой к iPhone или iPod touch.

В некоторых случаях отображаемый уровень оставшегося заряда может отличаться от фактического уровня заряда. Используйте его в качестве грубой оценки.

При использовании смартфона Android™ (с ОС 8.1 или более поздних версий)

Когда гарнитура подключена к смартфону Android с помощью подключения HFP Bluetooth, выберите [Settings] - [Device connection] - [Bluetooth] для отображения уровня оставшегося заряда батареи гарнитуры в виде 10 уровней (“100%”, “70%”, “50%” или “10%”) в столбце подключенного устройства Bluetooth на экране смартфона. Для получения дополнительной информации см. инструкцию по эксплуатации, прилагаемую к смартфону Android.

В некоторых случаях отображаемый уровень оставшегося заряда может отличаться от фактического уровня заряда. Используйте его в качестве грубой оценки.

Совет

- Можно также проверить оставшийся заряд батареи гарнитуры с помощью приложения “Sony | Headphones Connect”. Смартфоны Android и iPhone/iPod touch поддерживают это приложение.

Примечание

- Если гарнитура подключена к iPhone, iPod touch или смартфону Android с помощью “Аудио мультимедиа” (A2DP) только с помощью многоточечного подключения, то оставшийся заряд батареи будет отображаться неправильно.
- Оставшийся уровень заряда батареи может отображаться неправильно сразу после обновления программного обеспечения или если гарнитура не использовалась в течение длительного времени. В этом случае зарядите и разрядите батарею несколько раз для правильного отображения оставшегося уровня заряда.

См. также

- [Об индикаторе](#)
- [Возможности приложения “Sony | Headphones Connect”](#)

Беспроводные стереонаушники с функцией шумоподавления
WH-XB910N

Включение гарнитуры

- 1 Нажмите и удерживайте кнопку  (питание) в течение 2 секунд, пока индикатор (синий) не начнет мигать.




См. также

- [Выключение гарнитуры](#)

Беспроводные стереонаушники с функцией шумоподавления
WH-XB910N

Выключение гарнитуры

- 1 Нажмите и удерживайте кнопку  (питание) в течение 2 секунд, пока индикатор (синий) не выключится.



Совет

- Вы также можете выключить гарнитуру с помощью приложения “Sony | Headphones Connect”.

См. также

- [Включение гарнитуры](#)
- [Возможности приложения “Sony | Headphones Connect”](#)

Беспроводные стереонаушники с функцией шумоподавления
WH-XB910N

Установка беспроводного соединения с устройствами Bluetooth

Можно прослушивать музыку и совершать звонки с использованием функции “Свободные руки” с помощью беспроводной гарнитуры благодаря функции Bluetooth устройства Bluetooth.

Регистрация устройства (согласование)

Для использования функции Bluetooth оба подключенных устройства должны быть заранее зарегистрированы. Операция по регистрации устройства называется “регистрацией устройства (согласованием)”. Выполните согласование гарнитуры и устройства вручную.

Подключение к согласованному устройству

Когда устройство и гарнитура будут согласованы, повторное выполнение согласования больше не потребуется. Подключитесь к уже согласованным с гарнитурой устройствам с помощью способа, требуемого для каждого устройства.

Беспроводные стереонаушники с функцией шумоподавления
WH-XB910N

Подключение к приложению “Sony | Headphones Connect”

Запустите приложение “Sony | Headphones Connect” на смартфоне Android/устройстве iPhone, чтобы подключить гарнитуру к смартфону или iPhone. Для получения дополнительной информации см. справочное руководство приложения “Sony | Headphones Connect”.

https://rd1.sony.net/help/mdr/hpc/h_zz/



Sony Headphones Connect 

Примечание

- При подключении с помощью приложения “Sony | Headphones Connect” соединение с некоторыми смартфонами и устройствами iPhone, возможно, будет нестабильным. В этом случае для подключения гарнитуры следуйте процедурам в разделах “Подключение к согласованному смартфону Android ” или “Подключение к согласованному iPhone ”.

См. также

- [Подключение к согласованному смартфону Android](#)
- [Подключение к согласованному iPhone](#)
- [Возможности приложения “Sony | Headphones Connect”](#)
- [Установка приложения “Sony | Headphones Connect”](#)

Беспроводные стереонаушники с функцией шумоподавления
WH-XB910N

Согласование и подключение со смартфоном Android


Операция по регистрации устройства, которое вы хотите подключить, называется “согласованием”. Перед тем как использовать какое-либо устройство с гарнитурой впервые, выполните согласование.

Перед выполнением этого действия проверьте следующее:

- Смартфон Android располагается в пределах 1 м от гарнитуры.
- Батарея гарнитуры имеет достаточный заряд.
- Инструкция по эксплуатации смартфона Android находится под рукой.

1 Войдите в режим согласования гарнитуры.

Включите гарнитуру при согласовании гарнитуры с устройством в первый раз после покупки или после инициализации гарнитуры (гарнитура не содержит информации согласования). Гарнитура автоматически перейдет в режим согласования. В этом случае перейдите к шагу 2.

При согласовании второго и последующих устройств (гарнитура содержит информацию о согласовании с другими устройствами) нажмите и удерживайте кнопку  (питание) приблизительно в течение 5 секунд.



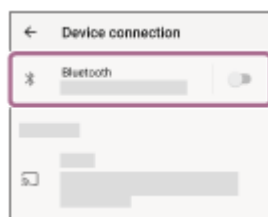
Убедитесь, что индикатор (синий) мигает сериями по два раза. Вы услышите голосовое уведомление “Bluetooth pairing” (согласование Bluetooth).



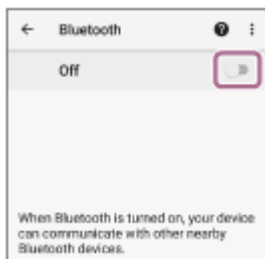
2 Разблокируйте экран смартфона Android, если он заблокирован.

3 Выполните поиск гарнитуры на смартфоне Android.

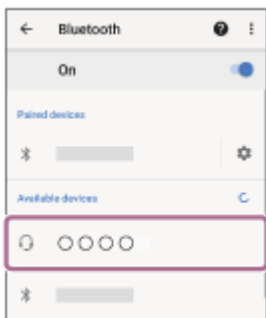
1. Выберите [Settings] - [Device connection] - [Bluetooth].



2. Нажмите переключатель, чтобы включить функцию Bluetooth.



4 Коснитесь [WH-XB910N].



Если требуется введение кода доступа (*), введите “0000”.

Гарнитура и смартфон будут согласованы и подключены друг к другу. Вы услышите голосовое уведомление “Bluetooth connected” (Bluetooth подключено).

Если подключение отсутствует, см. раздел [“Подключение к согласованному смартфону Android”](#).

* Код связи может называться “Код доступа”, “PIN-код”, “PIN-номер” или “Пароль”.

Совет

- Указанная выше процедура приводится в качестве примера. Дополнительные сведения см. в инструкции по эксплуатации, прилагаемой к смартфону Android.
- Для удаления всей информации о согласовании Bluetooth см. раздел [“Инициализация гарнитуры для восстановления заводских настроек”](#).

Примечание

- Если согласование не было установлено в течение 5 минут, режим согласования отменяется. В этом случае выключите питание и выполните операцию снова с шага 1.
- Если устройства Bluetooth согласованы, выполнять согласование повторно не требуется, кроме следующих случаев.
 - Информация о согласовании была удалена после ремонта и т. д.
 - Если согласуется 9-е устройство.
Согласование гарнитуры можно выполнить максимум с 8 устройствами. Если новое устройство согласуется после выполнения согласования с 8 устройствами, информация о регистрации устройства, которое согласовывалось ранее всего, будет заменена информацией нового устройства.
 - Если информация о согласовании гарнитуры удалена с устройства Bluetooth.
 - Если гарнитура инициализирована.
Вся информация о согласовании будет удалена. В этом случае удалите информацию о согласовании с гарнитурой с подключенного устройства и выполните согласование снова.
- Гарнитуру можно согласовать с несколькими устройствами, но одновременно можно воспроизводить музыку только с 1 согласованного устройства.

См. также

- [Установка беспроводного соединения с устройствами Bluetooth](#)
- [Подключение к согласованному смартфону Android](#)

- Прослушивание музыки с устройства через подключение Bluetooth
- Отключение соединения Bluetooth (после использования)
- Инициализация гарнитуры для восстановления заводских настроек

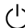
5-031-015-71(2) Copyright 2021 Sony Corporation

Беспроводные стереонаушники с функцией шумоподавления
WH-XB910N

Подключение к согласованному смартфону Android

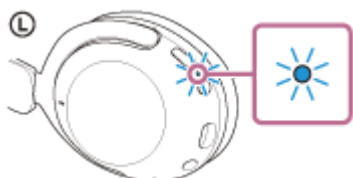
1 Разблокируйте экран смартфона Android, если он заблокирован.

2 Включите гарнитуру.

Нажмите и удерживайте кнопку  (питание) в течение примерно 2 секунд.



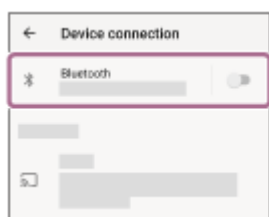
Вы услышите голосовое уведомление "Power on" (питание включено). Убедитесь, что после снятия пальца с кнопки индикатор (синий) продолжает мигать.



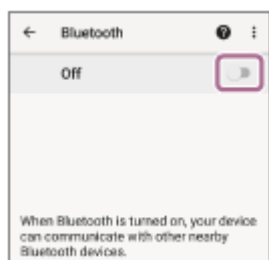
Если гарнитура автоматически подключилась к последнему подключенному устройству, вы услышите голосовое уведомление "Bluetooth connected" (Bluetooth подключено). Проверьте состояние подключения на смартфоне Android. Если подключения нет, перейдите к шагу 3.

3 Отобразите устройства, согласованные со смартфоном Android.

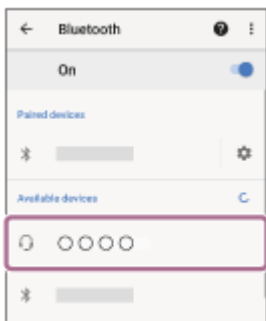
1. Выберите [Settings] - [Device connection] - [Bluetooth].



2. Нажмите переключатель, чтобы включить функцию Bluetooth.



4 Коснитесь [WH-XB910N].



Вы услышите голосовое уведомление “Bluetooth connected” (Bluetooth подключено).

Совет

- Указанная выше процедура приводится в качестве примера. Дополнительные сведения см. в инструкции по эксплуатации, прилагаемой к смартфону Android.

Примечание

- Во время подключения на подключаемом устройстве может отображаться [WH-XB910N], [LE_WH-XB910N] или обе эти надписи. Когда отображаются обе надписи или надпись [WH-XB910N], выберите [WH-XB910N]; когда отображается надпись [LE_WH-XB910N], выберите [LE_WH-XB910N].
- Если последнее подключенное устройство Bluetooth расположено рядом с гарнитурой, гарнитура может подключиться к устройству автоматически просто при включении гарнитур. В этом случае отключите функцию Bluetooth на последнем подключенном устройстве или выключите питание.
- Если вы не можете подключить смартфон к гарнитуре, удалите с него информацию о согласовании с гарнитурой и выполните согласование заново. Для получения информации об операциях на смартфоне см. инструкцию по эксплуатации, прилагаемую к смартфону.

См. также

- [Установка беспроводного соединения с устройствами Bluetooth](#)
- [Согласование и подключение со смартфоном Android](#)
- [Прослушивание музыки с устройства через подключение Bluetooth](#)
- [Отключение соединения Bluetooth \(после использования\)](#)

Беспроводные стереонаушники с функцией шумоподавления
WH-XB910N

Согласование и подключение к iPhone


Операция по регистрации устройства, которое вы хотите подключить, называется “согласованием”. Перед тем как использовать какое-либо устройство с гарнитурой впервые, выполните согласование.

Перед выполнением этого действия проверьте следующее:

- iPhone располагается в пределах 1 м от гарнитуры.
- Батарея гарнитуры имеет достаточный заряд.
- Инструкция по эксплуатации iPhone находится под рукой.

1 Войдите в режим согласования гарнитуры.

Включите гарнитуру при согласовании гарнитуры с устройством в первый раз после покупки или после инициализации гарнитуры (гарнитура не содержит информации согласования). Гарнитура автоматически перейдет в режим согласования. В этом случае перейдите к шагу 2.

При согласовании второго и последующих устройств (гарнитура содержит информацию о согласовании с другими устройствами) нажмите и удерживайте кнопку  (питание) приблизительно в течение 5 секунд.



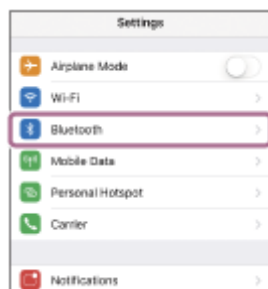
Убедитесь, что индикатор (синий) мигает сериями по два раза. Вы услышите голосовое уведомление “Bluetooth pairing” (согласование Bluetooth).



2 Разблокируйте экран iPhone, если он заблокирован.

3 Выполните поиск гарнитуры на iPhone.

1. Выберите [Settings].
2. Коснитесь [Bluetooth].



3. Нажмите переключатель, чтобы включить функцию Bluetooth.



4 Коснитесь [WH-XB910N].



Если требуется введение кода доступа (*), введите “0000”.

Гарнитура и iPhone будут согласованы и подключены друг к другу. Вы услышите голосовое уведомление “Bluetooth connected” (Bluetooth подключено).

Если подключение отсутствует, см. [“Подключение к согласованному iPhone”](#).

* Код связи может называться “Код доступа”, “PIN-код”, “PIN-номер” или “Пароль”.

Совет

- Указанная выше процедура приводится в качестве примера. Дополнительные сведения см. в инструкции по эксплуатации, прилагаемой к iPhone.
- Для удаления всей информации о согласовании Bluetooth см. раздел [“Инициализация гарнитуры для восстановления заводских настроек”](#).

Примечание

- Если согласование не было установлено в течение 5 минут, режим согласования отменяется. В этом случае выключите питание и выполните операцию снова с шага 1.
- Если устройства Bluetooth согласованы, выполнять согласование повторно не требуется, кроме следующих случаев.
 - Информация о согласовании была удалена после ремонта и т. д.
 - Если согласуется 9-е устройство.
Согласование гарнитуры можно выполнить максимум с 8 устройствами. Если новое устройство согласуется после выполнения согласования с 8 устройствами, информация о регистрации устройства, которое согласовывалось ранее всего, будет заменена информацией нового устройства.
 - Если информация о согласовании гарнитуры удалена с устройства Bluetooth.
 - Если гарнитура инициализирована.
Вся информация о согласовании будет удалена. В этом случае удалите информацию о согласовании с гарнитурой с подключенного устройства и выполните согласование снова.
- Гарнитуру можно согласовать с несколькими устройствами, но одновременно можно воспроизводить музыку только с 1 согласованного устройства.

См. также

- [Установка беспроводного соединения с устройствами Bluetooth](#)
- [Подключение к согласованному iPhone](#)
- [Прослушивание музыки с устройства через подключение Bluetooth](#)
- [Отключение соединения Bluetooth \(после использования\)](#)

- [Инициализация гарнитуры для восстановления заводских настроек](#)

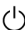
5-031-015-71(2) Copyright 2021 Sony Corporation

Беспроводные стереонаушники с функцией шумоподавления
WH-XB910N

Подключение к согласованному iPhone

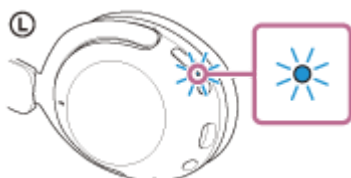
1 Разблокируйте экран iPhone, если он заблокирован.

2 Включите гарнитуру.

Нажмите и удерживайте кнопку  (питание) в течение примерно 2 секунд.



Вы услышите голосовое уведомление "Power on" (питание включено). Убедитесь, что после снятия пальца с кнопки индикатор (синий) продолжает мигать.

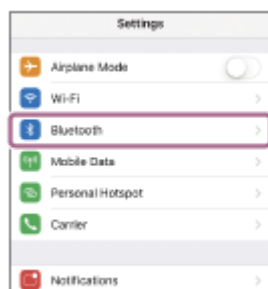


Если гарнитура автоматически подключилась к последнему подключенному устройству, вы услышите голосовое уведомление "Bluetooth connected" (Bluetooth подключено).

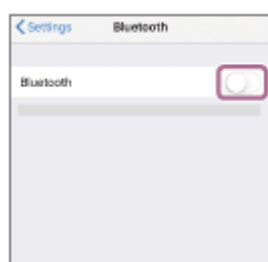
Проверьте состояние подключения на iPhone. Если подключения нет, перейдите к шагу 3.

3 Отобразите устройства, согласованные с iPhone.

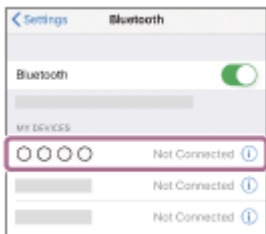
1. Выберите [Settings].
2. Коснитесь [Bluetooth].



3. Нажмите переключатель, чтобы включить функцию Bluetooth.



4 Коснитесь [WH-XB910N].



Вы услышите голосовое уведомление “Bluetooth connected” (Bluetooth подключено).

Совет

- Указанная выше процедура приводится в качестве примера. Дополнительные сведения см. в инструкции по эксплуатации, прилагаемой к iPhone.

Примечание

- Во время подключения на подключаемом устройстве может отображаться [WH-XB910N], [LE_WH-XB910N] или обе эти надписи. Когда отображаются обе надписи или надпись [WH-XB910N], выберите [WH-XB910N]; когда отображается надпись [LE_WH-XB910N], выберите [LE_WH-XB910N].
- Если последнее подключенное устройство Bluetooth расположено рядом с гарнитурой, гарнитура может подключиться к устройству автоматически просто при включении гарнитур. В этом случае отключите функцию Bluetooth на последнем подключенном устройстве или выключите питание.
- Если вы не можете подключить iPhone к гарнитуре, удалите с iPhone информацию о согласовании с гарнитурой и выполните согласование заново. Для получения информации об операциях на устройстве iPhone см. инструкцию по эксплуатации, прилагаемую к устройству iPhone.

См. также

- [Установка беспроводного соединения с устройствами Bluetooth](#)
- [Согласование и подключение к iPhone](#)
- [Прослушивание музыки с устройства через подключение Bluetooth](#)
- [Отключение соединения Bluetooth \(после использования\)](#)

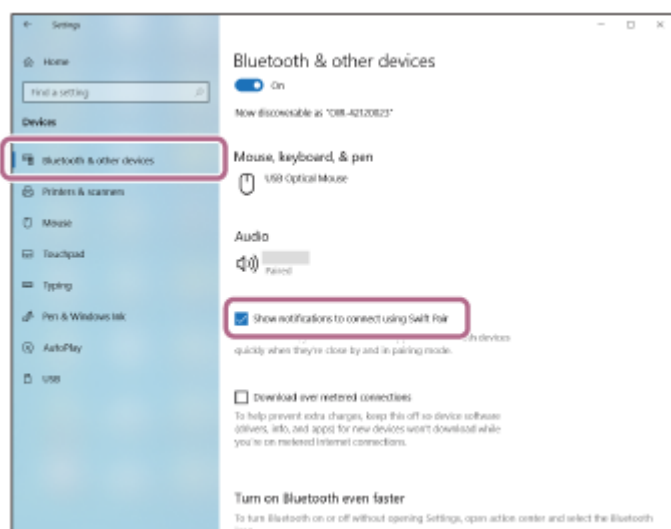
Беспроводные стереонаушники с функцией шумоподавления
WH-XB910N

Согласование и подключение к компьютеру (Windows 10)

Операция по регистрации устройства, которое вы хотите подключить, называется “согласованием”. Перед тем как использовать какое-либо устройство с гарнитурой впервые, выполните согласование.

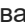
Перед выполнением этого действия проверьте следующее:

- Ваш компьютер оснащен функцией Bluetooth, поддерживающей подключения для выполнения воспроизведения музыки (A2DP).
- При использовании приложения для видеозвонков на компьютере компьютер имеет функцию Bluetooth, которая поддерживает подключения для вызова (HFP/HSP).
- Компьютер располагается в пределах 1 м от гарнитур.
- Батарея гарнитур имеет достаточный заряд.
- Инструкция по эксплуатации компьютера находится под рукой.
- В зависимости от используемого компьютера, возможно, потребуется включить встроенный адаптер Bluetooth. Если вы не знаете, как включить адаптер Bluetooth, или не уверены, имеется ли на используемом компьютере встроенный адаптер Bluetooth, см. инструкцию по эксплуатации, прилагаемую к компьютеру.
- Если вы используете ОС Windows 10 1803 или более позднюю версию, функция быстрого согласования позволит выполнять согласование быстрее и проще. Чтобы использовать функцию быстрого согласования, нажмите кнопку [Start] - [Settings] - [Devices] - [Bluetooth & other devices], а затем выберите [Show notifications to connect using Swift Pair].



1 Войдите в режим согласования гарнитур.

Включите гарнитуру при согласовании гарнитур с устройством в первый раз после покупки или после инициализации гарнитур (гарнитура не содержит информации согласования). Гарнитура автоматически перейдет в режим согласования. В этом случае перейдите к шагу 2.

При согласовании второго и последующих устройств (гарнитура содержит информацию о согласовании с другими устройствами) нажмите и удерживайте кнопку  (питание) приблизительно в течение 5 секунд.



Убедитесь, что индикатор (синий) мигает сериями по два раза. Вы услышите голосовое уведомление “Bluetooth pairing” (согласование Bluetooth).

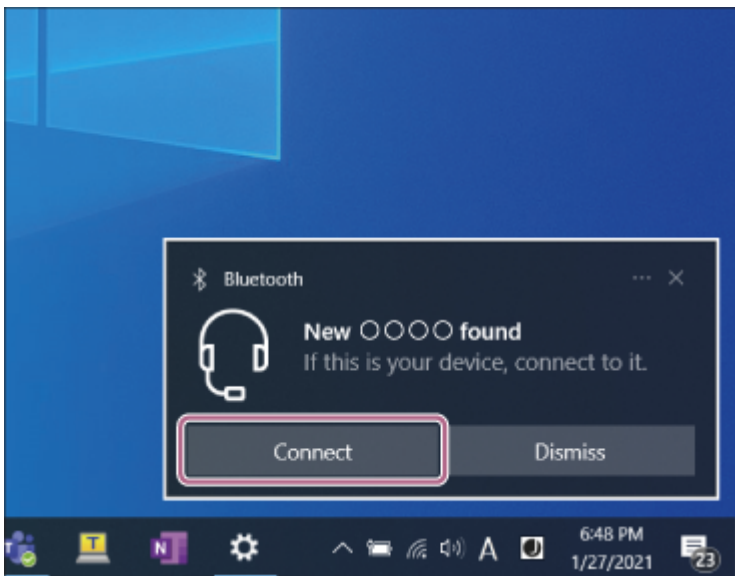


2 Выведите компьютер из спящего режима, если компьютер перешел в режим ожидания (сна) или режим гибернации.

3 Зарегистрируйте гарнитуру с помощью компьютера.

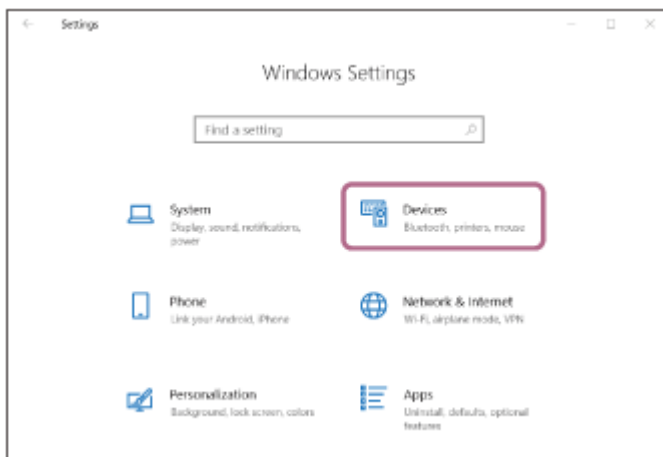
Подключение с помощью функции быстрого согласования

1. Выберите [Connect] в раскрывающемся меню, отображаемом на экране компьютера.

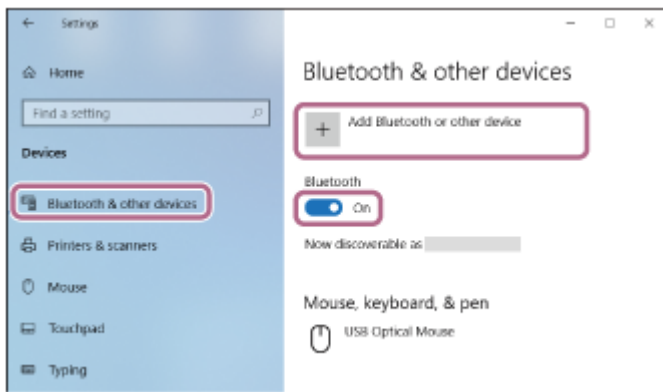


Подключение без функции быстрого согласования

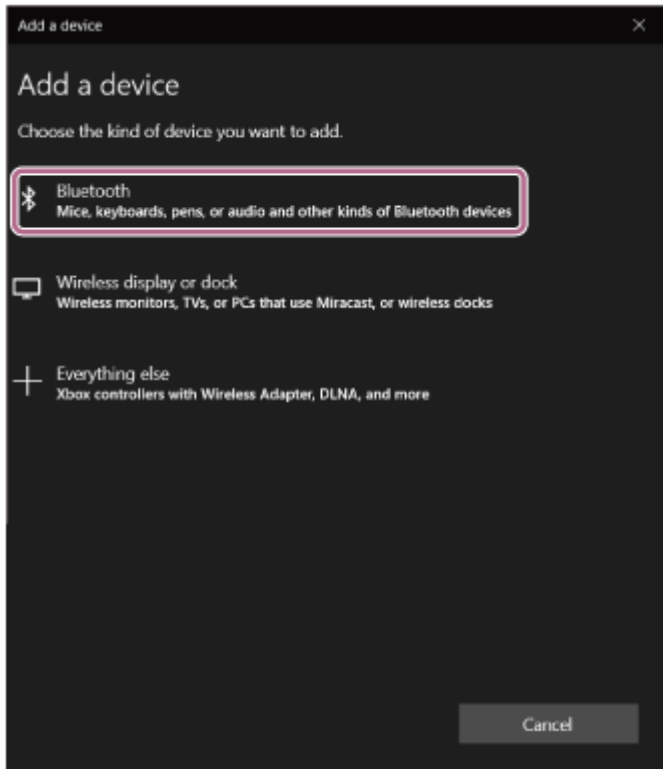
1. Нажмите кнопку [Start], затем [Settings].
2. Нажмите [Devices].



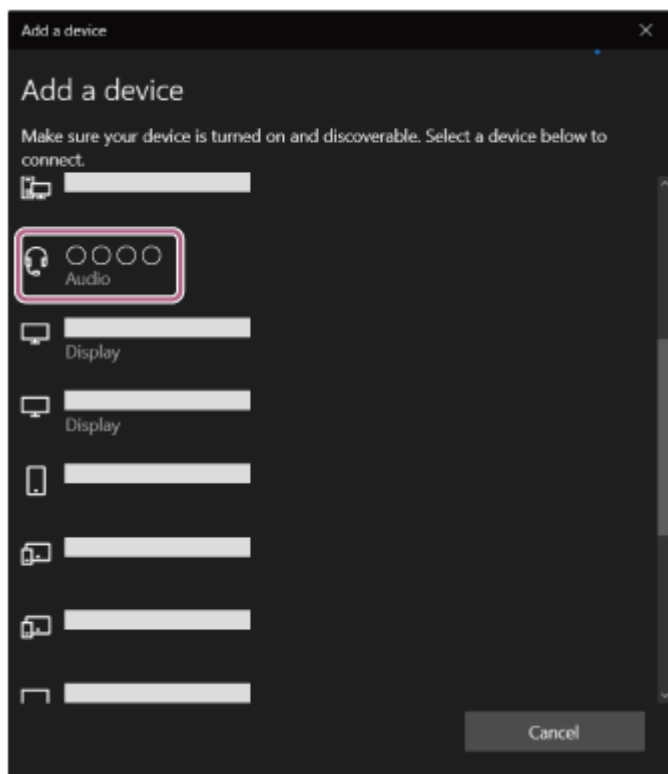
3. Перейдите на вкладку [Bluetooth & other devices], затем нажмите переключатель [Bluetooth], чтобы включить функцию Bluetooth, затем нажмите [Add Bluetooth or other device].



4. Нажмите [Bluetooth].



5. Нажмите [WH-XB910N].



Если требуется введение кода доступа (*), введите “0000”.

Гарнитура и компьютер будут согласованы и подключены друг к другу. Вы услышите голосовое уведомление “Bluetooth connected” (Bluetooth подключено).

Если подключение отсутствует, см. раздел [“Подключение к согласованному компьютеру \(Windows 10\)”](#).

* Код связи может называться “Код доступа”, “PIN-код”, “PIN-номер” или “Пароль”.

Совет

- Указанная выше процедура приводится в качестве примера. Дополнительные сведения см. в инструкции по эксплуатации, прилагаемой к компьютеру.
- Для удаления всей информации о согласовании Bluetooth см. раздел [“Инициализация гарнитуры для восстановления заводских настроек”](#).

Примечание

- Если согласование не было установлено в течение 5 минут, режим согласования отменяется. В этом случае выключите питание и выполните операцию снова с шага ①.
- Если устройства Bluetooth согласованы, выполнять согласование повторно не требуется, кроме следующих случаев.
 - Информация о согласовании была удалена после ремонта и т. д.
 - Если согласуется 9-е устройство.
Согласование гарнитуры можно выполнить максимум с 8 устройствами. Если новое устройство согласуется после выполнения согласования с 8 устройствами, информация о регистрации устройства, которое согласовывалось ранее всего, будет заменена информацией нового устройства.
 - Если информация о согласовании гарнитуры удалена с устройства Bluetooth.
 - Если гарнитура инициализирована.
Вся информация о согласовании будет удалена. В этом случае удалите информацию о согласовании с гарнитурой с подключенного устройства и выполните согласование снова.
- Гарнитуру можно согласовать с несколькими устройствами, но одновременно можно воспроизводить музыку только с 1 согласованного устройства.

См. также

- [Установка беспроводного соединения с устройствами Bluetooth](#)

- Подключение к согласованному компьютеру (Windows 10)
- Прослушивание музыки с устройства через подключение Bluetooth
- Выполнение видеовызова на компьютере
- Отключение соединения Bluetooth (после использования)
- Инициализация гарнитуры для восстановления заводских настроек

5-031-015-71(2) Copyright 2021 Sony Corporation

Беспроводные стереонаушники с функцией шумоподавления
WH-XB910N

Согласование и подключение к компьютеру (Windows 8.1)

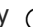
Операция по регистрации устройства, которое вы хотите подключить, называется “согласованием”. Перед тем как использовать какое-либо устройство с гарнитурой впервые, выполните согласование.

Перед выполнением этого действия проверьте следующее:

- Ваш компьютер оснащен функцией Bluetooth, поддерживающей подключения для выполнения воспроизведения музыки (A2DP).
- При использовании приложения для видеозвонков на компьютере компьютер имеет функцию Bluetooth, которая поддерживает подключения для вызова (HFP/HSP).
- Компьютер располагается в пределах 1 м от гарнитуры.
- Батарея гарнитуры имеет достаточный заряд.
- Инструкция по эксплуатации компьютера находится под рукой.
- В зависимости от используемого компьютера, возможно, потребуется включить встроенный адаптер Bluetooth. Если вы не знаете, как включить адаптер Bluetooth, или не уверены, имеется ли на используемом компьютере встроенный адаптер Bluetooth, см. инструкцию по эксплуатации, прилагаемую к компьютеру.

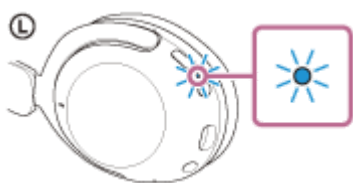
1 Войдите в режим согласования гарнитуры.

Включите гарнитуру при согласовании гарнитуры с устройством в первый раз после покупки или после инициализации гарнитуры (гарнитура не содержит информации согласования). Гарнитура автоматически перейдет в режим согласования. В этом случае перейдите к шагу 2.

При согласовании второго и последующих устройств (гарнитура содержит информацию о согласовании с другими устройствами) нажмите и удерживайте кнопку  (питание) приблизительно в течение 5 секунд.



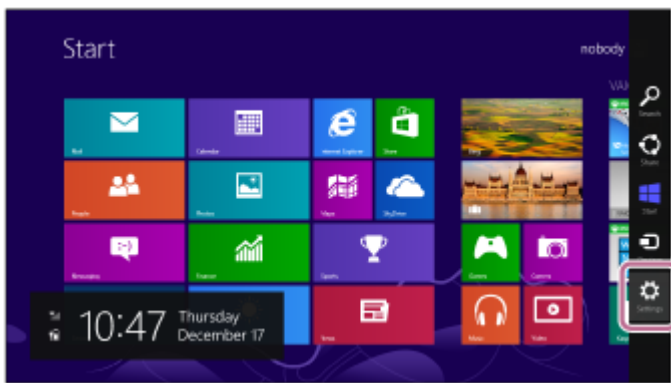
Убедитесь, что индикатор (синий) мигает сериями по два раза. Вы услышите голосовое уведомление “Bluetooth pairing” (согласование Bluetooth).



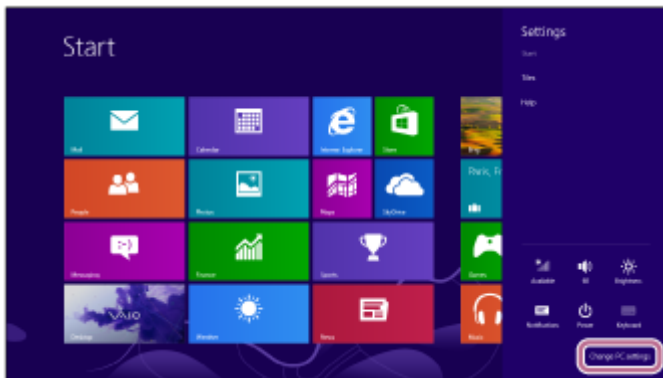
2 Выведите компьютер из спящего режима, если компьютер перешел в режим ожидания (сна) или режим гибернации.

3 Зарегистрируйте гарнитуру с помощью компьютера.

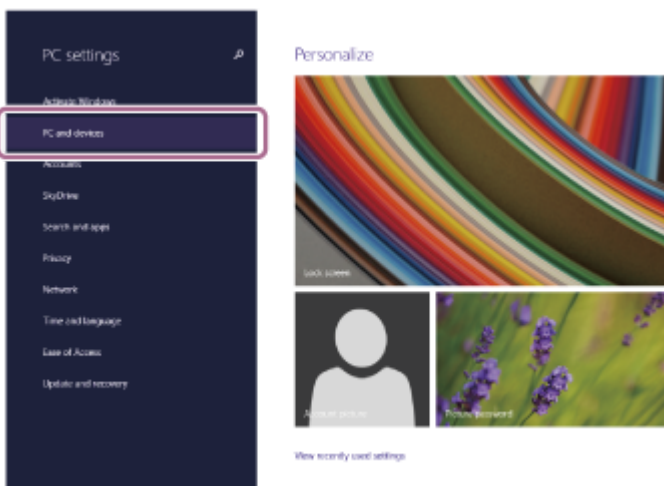
1. Переместите указатель мыши в правый верхний угол экрана (при использовании сенсорной панели проведите от правого края экрана) и выберите [Settings] на панели чудо-кнопок.



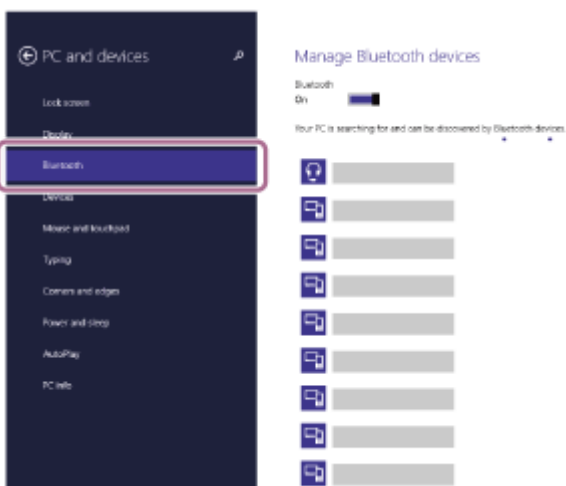
2. Выберите [Change PC Settings] чудо-кнопки [Settings].



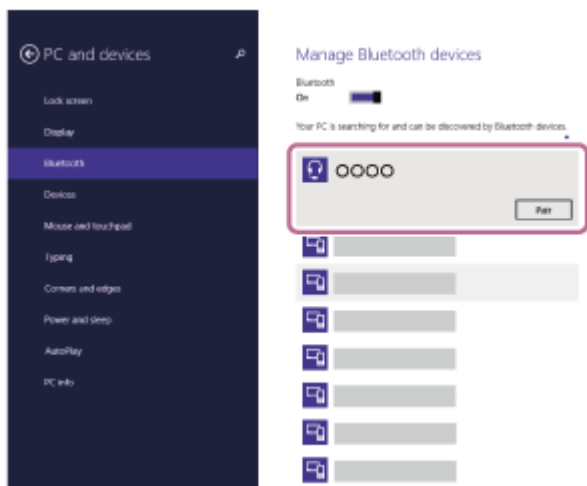
3. Выберите [PC and devices] на экране [PC Settings].



4. Выберите [Bluetooth].



5. Выберите [WH-XB910N], затем нажмите [Pair].



Если требуется введение кода доступа (*), введите “0000”.

Гарнитура и компьютер будут согласованы и подключены друг к другу. Вы услышите голосовое уведомление “Bluetooth connected” (Bluetooth подключено).

Если подключение отсутствует, см. раздел [“Подключение к согласованному компьютеру \(Windows 8.1\)”](#).

* Код связи может называться “Код доступа”, “PIN-код”, “PIN-номер” или “Пароль”.

Совет

- Указанная выше процедура приводится в качестве примера. Дополнительные сведения см. в инструкции по эксплуатации, прилагаемой к компьютеру.
- Для удаления всей информации о согласовании Bluetooth см. раздел [“Инициализация гарнитуры для восстановления заводских настроек”](#).

Примечание

- Если согласование не было установлено в течение 5 минут, режим согласования отменяется. В этом случае выключите питание и выполните операцию снова с шага ①.
- Если устройства Bluetooth согласованы, выполнять согласование повторно не требуется, кроме следующих случаев.
 - Информация о согласовании была удалена после ремонта и т. д.
 - Если согласуется 9-е устройство.
Согласование гарнитуры можно выполнить максимум с 8 устройствами. Если новое устройство согласуется после выполнения согласования с 8 устройствами, информация о регистрации устройства, которое согласовывалось ранее всего, будет заменена информацией нового устройства.
 - Если информация о согласовании гарнитуры удалена с устройства Bluetooth.
 - Если гарнитура инициализирована.
Вся информация о согласовании будет удалена. В этом случае удалите информацию о согласовании с гарнитурой с подключенного устройства и выполните согласование снова.
- Гарнитуру можно согласовать с несколькими устройствами, но одновременно можно воспроизводить музыку только с 1 согласованного устройства.

См. также

- [Установка беспроводного соединения с устройствами Bluetooth](#)
- [Подключение к согласованному компьютеру \(Windows 8.1\)](#)
- [Прослушивание музыки с устройства через подключение Bluetooth](#)
- [Выполнение видеовызова на компьютере](#)
- [Отключение соединения Bluetooth \(после использования\)](#)
- [Инициализация гарнитуры для восстановления заводских настроек](#)

Беспроводные стереонаушники с функцией шумоподавления
WH-XB910N


Согласование и подключение к компьютеру (Mac)

Операция по регистрации устройства, которое вы хотите подключить, называется “согласованием”. Перед тем как использовать какое-либо устройство с гарнитурой впервые, выполните согласование.

Совместимая версия ОС

macOS (версии 10.15 или более поздней)

Перед выполнением этого действия проверьте следующее:

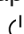
- Ваш компьютер оснащен функцией Bluetooth, поддерживающей подключения для выполнения воспроизведения музыки (A2DP).
- При использовании приложения для видеовызовов на компьютере компьютер имеет функцию Bluetooth, которая поддерживает подключения для вызова (HFP/HSP).
- Компьютер располагается в пределах 1 м от гарнитуры.
- Батарея гарнитуры имеет достаточный заряд.
- Инструкция по эксплуатации компьютера находится под рукой.
- В зависимости от используемого компьютера, возможно, потребуется включить встроенный адаптер Bluetooth. Если вы не знаете, как включить адаптер Bluetooth, или не уверены, имеется ли на используемом компьютере встроенный адаптер Bluetooth, см. инструкцию по эксплуатации, прилагаемую к компьютеру.
- Установите динамик компьютера в режим “ВКЛ.”.
Если динамик компьютера находится в режиме “ВЫКЛ.” , звук не будет слышен через гарнитуру.

Динамик компьютера в режиме “ВКЛ.”



1 Войдите в режим согласования гарнитуры.

Включите гарнитуру при согласовании гарнитуры с устройством в первый раз после покупки или после инициализации гарнитуры (гарнитура не содержит информации согласования). Гарнитура автоматически перейдет в режим согласования. В этом случае перейдите к шагу 2.

При согласовании второго и последующих устройств (гарнитура содержит информацию о согласовании с другими устройствами) нажмите и удерживайте кнопку  (питание) приблизительно в течение 5 секунд.



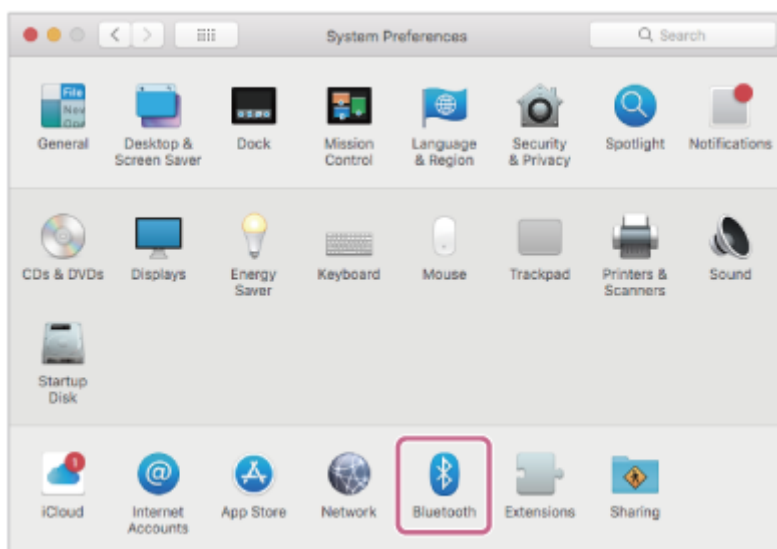
Убедитесь, что индикатор (синий) мигает сериями по два раза. Вы услышите голосовое уведомление “Bluetooth pairing” (согласование Bluetooth).



2 Выведите компьютер из спящего режима, если компьютер перешел в режим ожидания (сна) или режим гибернации.

3 Зарегистрируйте гарнитуру с помощью компьютера.

1. Выберите [ (System Preferences)] - [Bluetooth] в меню Dock в нижней части экрана.



2. Выберите [WH-XB910N] на экране [Bluetooth] и нажмите [Connect].



Если требуется введение кода доступа (*), введите "0000".

Гарнитура и компьютер будут согласованы и подключены друг к другу. Вы услышите голосовое уведомление "Bluetooth connected" (Bluetooth подключено).

Если подключение отсутствует, см. раздел "[Подключение к согласованному компьютеру \(Mac\)](#)".

* Код связи может называться "Код доступа", "PIN-код", "PIN-номер" или "Пароль".

Совет

- Указанная выше процедура приводится в качестве примера. Дополнительные сведения см. в инструкции по эксплуатации, прилагаемой к компьютеру.
- Для удаления всей информации о согласовании Bluetooth см. раздел "[Инициализация гарнитуры для восстановления заводских настроек](#)".

Примечание

- Если согласование не было установлено в течение 5 минут, режим согласования отменяется. В этом случае выключите питание и выполните операцию снова с шага **1**.
- Если устройства Bluetooth согласованы, выполнять согласование повторно не требуется, кроме следующих случаев.
 - Информация о согласовании была удалена после ремонта и т. д.
 - Если согласуется 9-е устройство.
Согласование гарнитуры можно выполнить максимум с 8 устройствами. Если новое устройство согласуется после выполнения согласования с 8 устройствами, информация о регистрации устройства, которое согласовывалось ранее всего, будет заменена информацией нового устройства.
 - Если информация о согласовании гарнитуры удалена с устройства Bluetooth.

- Если гарнитура инициализирована.
Вся информация о согласовании будет удалена. В этом случае удалите информацию о согласовании с гарнитурой с подключенного устройства и выполните согласование снова.
- Гарнитуру можно согласовать с несколькими устройствами, но одновременно можно воспроизводить музыку только с 1 согласованного устройства.

См. также

- [Установка беспроводного соединения с устройствами Bluetooth](#)
- [Подключение к согласованному компьютеру \(Mac\)](#)
- [Прослушивание музыки с устройства через подключение Bluetooth](#)
- [Выполнение видеовызова на компьютере](#)
- [Отключение соединения Bluetooth \(после использования\)](#)
- [Инициализация гарнитуры для восстановления заводских настроек](#)

Беспроводные стереонаушники с функцией шумоподавления
WH-XB910N


Подключение к согласованному компьютеру (Windows 10)

Перед выполнением этого действия проверьте следующее:

- В зависимости от используемого компьютера, возможно, потребуется включить встроенный адаптер Bluetooth. Если вы не знаете, как включить адаптер Bluetooth, или не уверены, имеется ли на используемом компьютере встроенный адаптер Bluetooth, см. инструкцию по эксплуатации, прилагаемую к компьютеру.

1 Выведите компьютер из спящего режима, если компьютер перешел в режим ожидания (сна) или режим гибернации.

2 Включите гарнитуру.

Нажмите и удерживайте кнопку  (питание) в течение примерно 2 секунд.



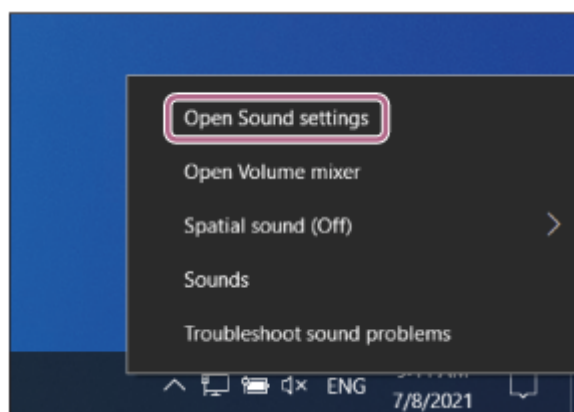
Вы услышите голосовое уведомление "Power on" (питание включено). Убедитесь, что после снятия пальца с кнопки индикатор (синий) продолжает мигать.



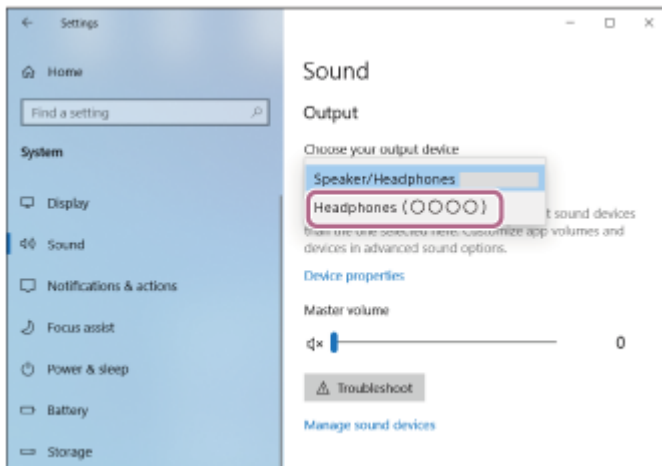
Если гарнитура автоматически подключилась к последнему подключенному устройству, вы услышите голосовое уведомление "Bluetooth connected" (Bluetooth подключено). Проверьте состояние подключения на компьютере. Если подключения нет, перейдите к шагу 3.

3 Выберите гарнитуру с помощью компьютера.

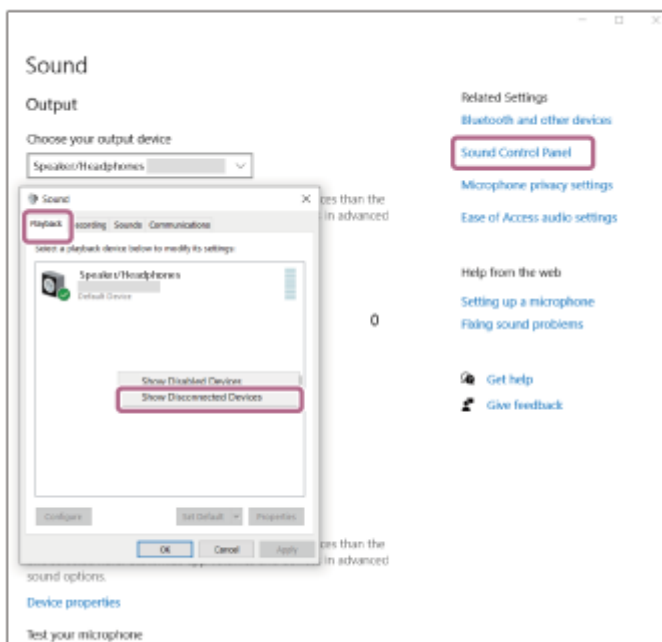
1. Нажмите значок динамика правой кнопкой мыши на панели инструментов, затем выберите [Open Sound settings].



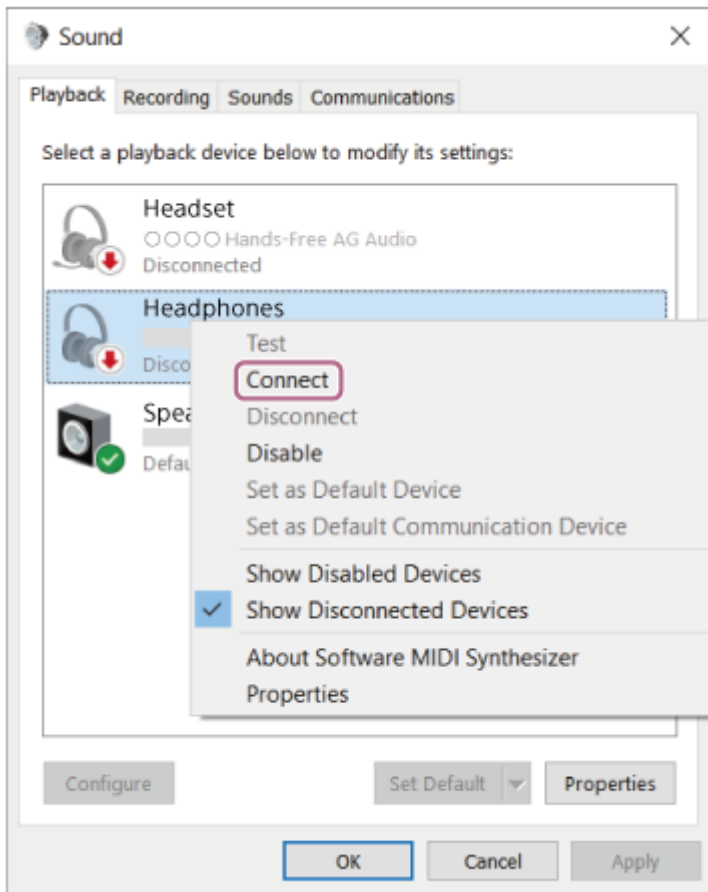
2. В раскрывающемся меню [Choose your output device] выберите [Headphones (WH-XB910NStereo)].



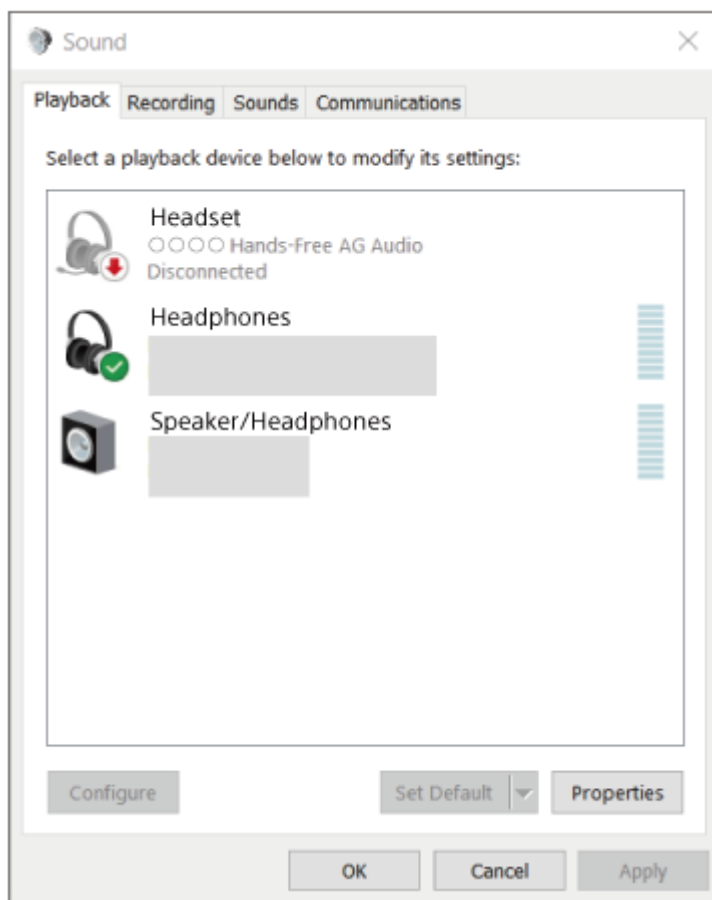
Если [Headphones (WH-XB910N Stereo)] не отображается в раскрывающемся меню, нажмите [Sound Control Panel] и щелкните правой кнопкой мыши вкладку [Playback] экрана [Sound] для просмотра [Show Disconnected Devices].



3. Выберите [Connect] в отобразившемся меню.



Подключение установлено. Вы услышите голосовое уведомление "Bluetooth connected" (Bluetooth подключено).



- Указанная выше процедура приводится в качестве примера. Дополнительные сведения см. в инструкции по эксплуатации, прилагаемой к компьютеру.

Примечание

- Если при воспроизведении музыки наблюдается низкое качество звука, убедитесь, что функция A2DP, поддерживающая подключения для воспроизведения музыки, включена в настройках компьютера. Дополнительные сведения см. в инструкции по эксплуатации, прилагаемой к компьютеру.
- Если последнее подключенное устройство Bluetooth расположено рядом с гарнитурой, гарнитура может подключиться к устройству автоматически просто при включении гарнитуры. В этом случае отключите функцию Bluetooth на последнем подключенном устройстве или выключите питание.
- Если вы не можете подключить компьютер к гарнитуре, удалите с компьютера информацию о согласовании с гарнитурой и выполните согласование заново. Для получения информации об операциях на компьютере см. инструкцию по эксплуатации, прилагаемую к компьютеру.

См. также

- [Установка беспроводного соединения с устройствами Bluetooth](#)
- [Согласование и подключение к компьютеру \(Windows 10\)](#)
- [Прослушивание музыки с устройства через подключение Bluetooth](#)
- [Отключение соединения Bluetooth \(после использования\)](#)

Беспроводные стереонаушники с функцией шумоподавления
WH-XB910N


Подключение к согласованному компьютеру (Windows 8.1)

Перед выполнением этого действия проверьте следующее:

- В зависимости от используемого компьютера, возможно, потребуется включить встроенный адаптер Bluetooth. Если вы не знаете, как включить адаптер Bluetooth, или не уверены, имеется ли на используемом компьютере встроенный адаптер Bluetooth, см. инструкцию по эксплуатации, прилагаемую к компьютеру.

1 Выведите компьютер из спящего режима, если компьютер перешел в режим ожидания (сна) или режим гибернации.

2 Включите гарнитуру.

Нажмите и удерживайте кнопку  (питание) в течение примерно 2 секунд.



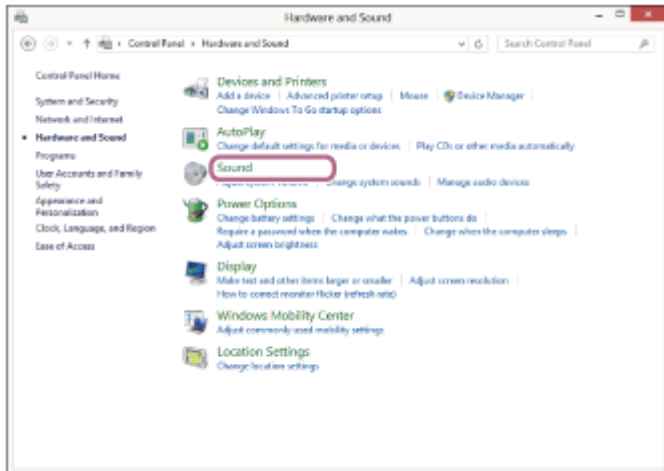
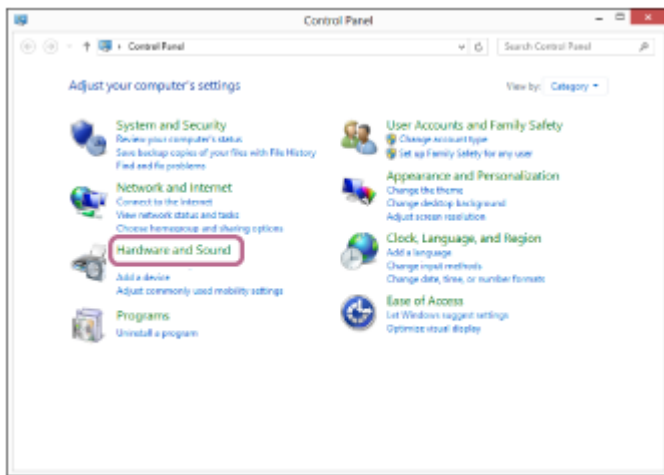
Вы услышите голосовое уведомление “Power on” (питание включено). Убедитесь, что после снятия пальца с кнопки индикатор (синий) продолжает мигать.



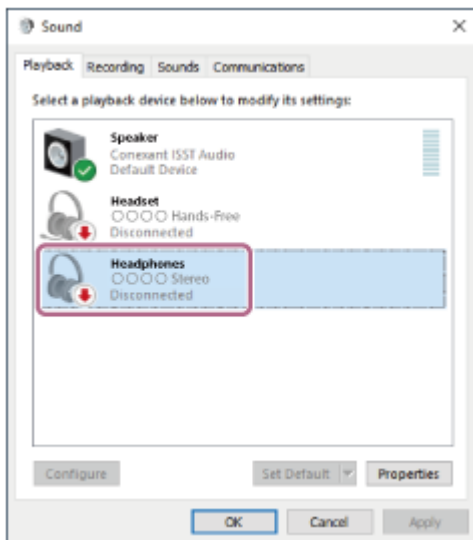
Если гарнитура автоматически подключилась к последнему подключенному устройству, вы услышите голосовое уведомление “Bluetooth connected” (Bluetooth подключено). Проверьте состояние подключения на компьютере. Если подключения нет, перейдите к шагу 3.

3 Выберите гарнитуру с помощью компьютера.

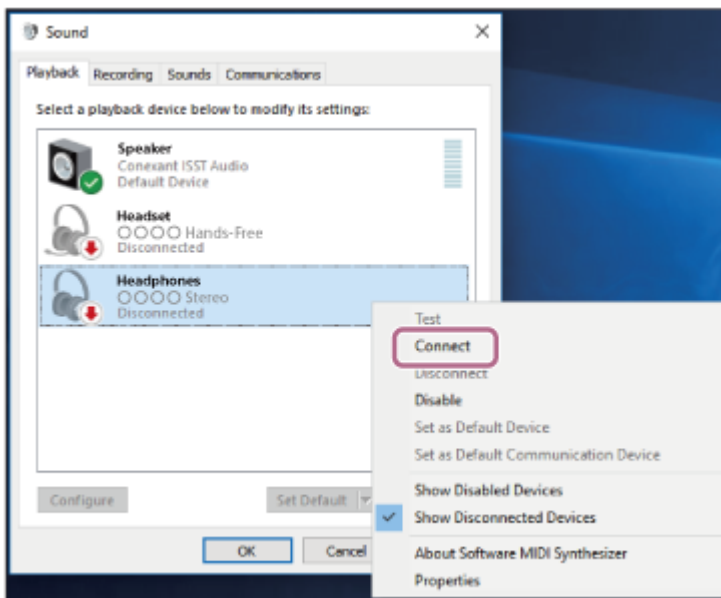
1. Выберите [Desktop] на экране “Пуск”.
2. Щелкните правой кнопкой мыши кнопку [Start], а затем выберите [Control Panel] во всплывающем меню.
3. Выберите [Hardware and Sound] - [Sound].



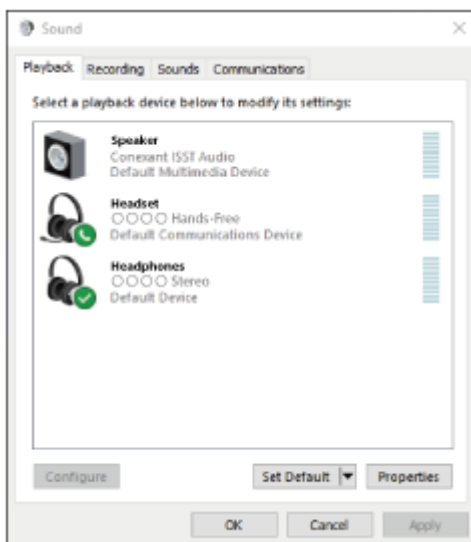
4. Нажмите [WH-XB910N] правой кнопкой мыши. Если [WH-XB910N] не отображается на экране [Sound], щелкните правой кнопкой мыши экран [Sound], затем выберите [Show Disconnected Devices].



5. Выберите [Connect] в отобразившемся меню.



Подключение установлено. Вы услышите голосовое уведомление “Bluetooth connected” (Bluetooth подключено).



Совет

- Указанная выше процедура приводится в качестве примера. Дополнительные сведения см. в инструкции по эксплуатации, прилагаемой к компьютеру.

Примечание

- Если при воспроизведении музыки наблюдается низкое качество звука, убедитесь, что функция A2DP, поддерживающая подключения для воспроизведения музыки, включена в настройках компьютера. Дополнительные сведения см. в инструкции по эксплуатации, прилагаемой к компьютеру.
- Если последнее подключенное устройство Bluetooth расположено рядом с гарнитурой, гарнитура может подключиться к устройству автоматически просто при включении гарнитур. В этом случае отключите функцию Bluetooth на последнем подключенном устройстве или выключите питание.
- Если вы не можете подключить компьютер к гарнитуре, удалите с компьютера информацию о согласовании с гарнитурой и выполните согласование заново. Для получения информации об операциях на компьютере см. инструкцию по эксплуатации, прилагаемую к компьютеру.

- Установка беспроводного соединения с устройствами Bluetooth
- Согласование и подключение к компьютеру (Windows 8.1)
- Прослушивание музыки с устройства через подключение Bluetooth
- Отключение соединения Bluetooth (после использования)

5-031-015-71(2) Copyright 2021 Sony Corporation


Беспроводные стереонаушники с функцией шумоподавления
WH-XB910N

Подключение к согласованному компьютеру (Mac)

Совместимая версия ОС

macOS (версии 10.15 или более поздней)

Перед выполнением этого действия проверьте следующее:

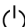
- В зависимости от используемого компьютера, возможно, потребуется включить встроенный адаптер Bluetooth. Если вы не знаете, как включить адаптер Bluetooth, или не уверены, имеется ли на используемом компьютере встроенный адаптер Bluetooth, см. инструкцию по эксплуатации, прилагаемую к компьютеру.
- Установите динамик компьютера в режим “ВКЛ.”. Если динамик компьютера находится в режиме “ВЫКЛ.” , звук не будет слышен через гарнитуру.

Динамик компьютера в режиме “ВКЛ.”



1 Выведите компьютер из спящего режима, если компьютер перешел в режим ожидания (сна) или режим гибернации.

2 Включите гарнитуру.

Нажмите и удерживайте кнопку  (питание) в течение примерно 2 секунд.



Вы услышите голосовое уведомление “Power on” (питание включено). Убедитесь, что после снятия пальца с кнопки индикатор (синий) продолжает мигать.



Если гарнитура автоматически подключилась к последнему подключенному устройству, вы услышите голосовое уведомление “Bluetooth connected” (Bluetooth подключено).

Проверьте состояние подключения на компьютере. Если подключения нет, перейдите к шагу 3.

3 Выберите гарнитуру с помощью компьютера.

1. Выберите [ (System Preferences)] - [Bluetooth] в меню Dock в нижней части экрана.



2. Нажмите [WH-XB910N] на экране Bluetooth, удерживая кнопку Control компьютера, и выберите [Connect] в раскрывающемся меню.



Вы услышите голосовое уведомление “Bluetooth connected” (Bluetooth подключено).

Совет

- Указанная выше процедура приводится в качестве примера. Дополнительные сведения см. в инструкции по эксплуатации, прилагаемой к компьютеру.

Примечание

- Если при воспроизведении музыки наблюдается низкое качество звука, убедитесь, что функция A2DP, поддерживающая подключения для воспроизведения музыки, включена в настройках компьютера. Дополнительные сведения см. в инструкции по эксплуатации, прилагаемой к компьютеру.
- Если последнее подключенное устройство Bluetooth расположено рядом с гарнитурой, гарнитура может подключиться к устройству автоматически просто при включении гарнитуры. В этом случае отключите функцию Bluetooth на последнем подключенном устройстве или выключите питание.
- Если вы не можете подключить компьютер к гарнитуре, удалите с компьютера информацию о согласовании с гарнитурой и выполните согласование заново. Для получения информации об операциях на компьютере см. инструкцию по эксплуатации, прилагаемую к компьютеру.

См. также

- [Установка беспроводного соединения с устройствами Bluetooth](#)
- [Согласование и подключение к компьютеру \(Mac\)](#)
- [Прослушивание музыки с устройства через подключение Bluetooth](#)
- [Отключение соединения Bluetooth \(после использования\)](#)

Беспроводные стереонаушники с функцией шумоподавления
WH-XB910N

Согласование и подключение к устройству Bluetooth


Операция по регистрации устройства, которое вы хотите подключить, называется “согласованием”. Перед тем как использовать какое-либо устройство с гарнитурой впервые, выполните согласование.

Перед выполнением этого действия проверьте следующее:

- Устройство Bluetooth располагается в пределах 1 м от гарнитур.
- Батарея гарнитур имеет достаточный заряд.
- Инструкция по эксплуатации устройства Bluetooth находится под рукой.

1 Войдите в режим согласования гарнитур.

Включите гарнитуру при согласовании гарнитур с устройством в первый раз после покупки или после инициализации гарнитур (гарнитура не содержит информации согласования). Гарнитура автоматически перейдет в режим согласования. В этом случае перейдите к шагу 2.

При согласовании второго и последующих устройств (гарнитура содержит информацию о согласовании с другими устройствами) нажмите и удерживайте кнопку  (питание) приблизительно в течение 5 секунд.



Убедитесь, что индикатор (синий) мигает сериями по два раза. Вы услышите голосовое уведомление “Bluetooth pairing” (согласование Bluetooth).



2 Выполните процедуру согласования на устройстве Bluetooth для поиска гарнитур.

[WH-XB910N] будет отображаться в списке обнаруженных устройств на экране устройства Bluetooth.

3 Выберите [WH-XB910N] на экране устройства Bluetooth для согласования.

Если требуется введение кода доступа (*), введите “0000”.

* Код связи может называться “Код доступа”, “PIN-код”, “PIN-номер” или “Пароль”.

4 Выполните подключение Bluetooth с устройства Bluetooth.

Некоторые устройства подключают гарнитуру по завершении согласования. Вы услышите голосовое уведомление “Bluetooth connected” (Bluetooth подключено).

Если подключение отсутствует, см. раздел [“Подключение к согласованному устройству Bluetooth”](#).

- Указанная выше процедура приводится в качестве примера. Дополнительные сведения см. в инструкции по эксплуатации, прилагаемой к устройству Bluetooth.
- Для удаления всей информации о согласовании Bluetooth см. раздел [“Инициализация гарнитуры для восстановления заводских настроек”](#).

Примечание

- Если согласование не было установлено в течение 5 минут, режим согласования отменяется. В этом случае выключите питание и выполните операцию снова с шага 1.
- Если устройства Bluetooth согласованы, выполнять согласование повторно не требуется, кроме следующих случаев.
 - Информация о согласовании была удалена после ремонта и т. д.
 - Если согласуется 9-е устройство.
Согласование гарнитуры можно выполнить максимум с 8 устройствами. Если новое устройство согласуется после выполнения согласования с 8 устройствами, информация о регистрации устройства, которое согласовывалось ранее всего, будет заменена информацией нового устройства.
 - Если информация о согласовании гарнитуры удалена с устройства Bluetooth.
 - Если гарнитура инициализирована.
Вся информация о согласовании будет удалена. В этом случае удалите информацию о согласовании с гарнитурой с подключенного устройства и выполните согласование снова.
- Гарнитуру можно согласовать с несколькими устройствами, но одновременно можно воспроизводить музыку только с 1 согласованного устройства.


См. также

- [Установка беспроводного соединения с устройствами Bluetooth](#)
- [Подключение к согласованному устройству Bluetooth](#)
- [Прослушивание музыки с устройства через подключение Bluetooth](#)
- [Отключение соединения Bluetooth \(после использования\)](#)
- [Инициализация гарнитуры для восстановления заводских настроек](#)

Беспроводные стереонаушники с функцией шумоподавления
WH-XB910N

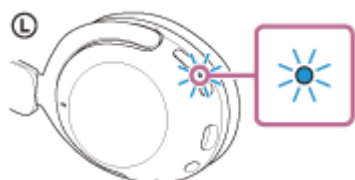
Подключение к согласованному устройству Bluetooth

1 Включите гарнитуру.

Нажмите и удерживайте кнопку  (питание) в течение примерно 2 секунд.



Вы услышите голосовое уведомление “Power on” (питание включено). Убедитесь, что после снятия пальца с кнопки индикатор (синий) продолжает мигать.



Если гарнитура автоматически подключилась к последнему подключенному устройству, вы услышите голосовое уведомление “Bluetooth connected” (Bluetooth подключено).

Проверьте состояние подключения на устройстве Bluetooth. Если подключения нет, перейдите к шагу 2.

2 Выполните подключение Bluetooth с устройства Bluetooth.

Для получения информации об операциях на устройстве Bluetooth см. инструкцию по эксплуатации, прилагаемую к устройству Bluetooth. При подключении вы услышите голосовое уведомление “Bluetooth connected” (Bluetooth подключено).

Совет

- Указанная выше процедура приводится в качестве примера. Дополнительные сведения см. в инструкции по эксплуатации, прилагаемой к устройству Bluetooth.

Примечание

- Во время подключения на подключаемом устройстве может отображаться [WH-XB910N], [LE_WH-XB910N] или обе эти надписи. Когда отображаются обе надписи или надпись [WH-XB910N], выберите [WH-XB910N]; когда отображается надпись [LE_WH-XB910N], выберите [LE_WH-XB910N].
- Если последнее подключенное устройство Bluetooth расположено рядом с гарнитурой, гарнитура может подключиться к устройству автоматически просто при включении гарнитуры. В этом случае отключите функцию Bluetooth на последнем подключенном устройстве или выключите питание.
- Если вы не можете подключить устройство Bluetooth к гарнитуре, удалите с устройства Bluetooth информацию о согласовании с гарнитурой и выполните согласование заново. Для получения информации об операциях на устройстве Bluetooth см. инструкцию по эксплуатации, прилагаемую к устройству Bluetooth.

- Установка беспроводного соединения с устройствами Bluetooth
- Согласование и подключение к устройству Bluetooth
- Прослушивание музыки с устройства через подключение Bluetooth
- Отключение соединения Bluetooth (после использования)

5-031-015-71(2) Copyright 2021 Sony Corporation

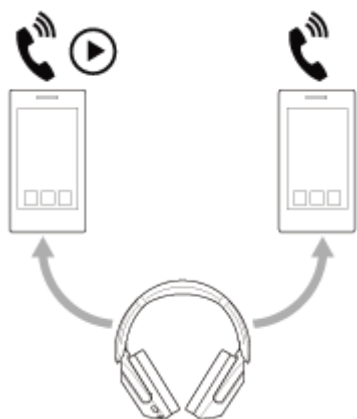
Беспроводные стереонаушники с функцией шумоподавления
WH-XB910N

Подключение гарнитуры к 2 устройствам одновременно (многоточечное подключение)

Когда параметр [Connect to 2 devices simultaneously] активирован с помощью приложения “Sony | Headphones Connect”, к гарнитуре можно подключить 2 устройства одновременно по Bluetooth, что позволяет вам выполнять следующие действия.

- Ожидание входящего вызова на 2 смартфонах

Вы можете прослушивать музыку на одном смартфоне с помощью гарнитуры, ожидать входящие вызовы на обоих смартфонах и говорить при входящем вызове.



- Переключение воспроизведения музыки между 2 устройствами

Вы можете переключать воспроизведение музыки с одного устройства на другое без повторного подключения Bluetooth.



Подключение гарнитуры к 2 устройствам одновременно с помощью подключения Bluetooth

Перед подключением убедитесь, что приложение “Sony | Headphones Connect” установлено на одном из 2 устройств.

- 1 Выполните согласование гарнитуры с 2 устройствами соответственно.
- 2 Используйте устройство, на котором установлено приложение “Sony | Headphones Connect”, чтобы установить подключение Bluetooth с гарнитурой.
- 3 Включите параметр [Connect to 2 devices simultaneously] с помощью приложения “Sony | Headphones Connect”.

4 Используйте второе устройство для установки подключения Bluetooth с гарнитурой.

Когда подключение Bluetooth установлено между 2 устройствами и гарнитурой, другое согласованное устройство можно подключить с помощью Bluetooth.

Если вы попытаетесь установить подключение Bluetooth с гарнитурой с помощью третьего устройства, подключение Bluetooth с последним устройством, на котором воспроизводилась музыка, будет сохранено, а подключение Bluetooth с другим устройством будет разорвано. Затем будет установлено подключение Bluetooth между третьим устройством и гарнитурой.

Воспроизведение музыки, когда гарнитура подключена к 2 устройствам по Bluetooth

- При воспроизведении музыки с помощью гарнитуры она будет воспроизводиться с последнего использованного устройства.
- Если вы хотите воспроизвести музыку с другого устройства, остановите воспроизведение на одном устройстве и начните воспроизведение музыки на другом.
Даже если вы начнете воспроизведение с помощью второго устройства во время воспроизведения музыки на первом устройстве, музыка с первого устройства продолжит воспроизводиться через гарнитуру. Если в этом состоянии остановить воспроизведение на первом устройстве, вы сможете прослушивать музыку на втором устройстве через гарнитуру.

Разговор по телефону, когда гарнитура подключена к 2 устройствам по Bluetooth

- Когда гарнитура одновременно подключена к 2 смартфонам и др. по Bluetooth, оба устройства будут находиться в режиме ожидания.
- При поступлении входящего вызова на первое устройства звонок будет слышен через гарнитуру. При поступлении входящего вызова на второе устройство во время разговора через гарнитуру звонок будет слышен на втором устройстве.
При завершении вызова на первом устройстве звонок со второго устройства будет слышен через гарнитуру.

Примечание

- Если параметр [Connect to 2 devices simultaneously] включен с помощью приложения "Sony | Headphones Connect", будет невозможно использовать LDAC. Кодек автоматически переключается на подключение по AAC или SBC.

См. также

- [Возможности приложения "Sony | Headphones Connect"](#)
- [Установка беспроводного соединения с устройствами Bluetooth](#)
- [Поддерживаемые кодеки](#)

Беспроводные стереонаушники с функцией шумоподавления
WH-XB910N

Использование прилагаемого кабеля наушников

При использовании гарнитуры в местах, где запрещено использовать устройства Bluetooth, например в самолетах, вы можете использовать гарнитуру в качестве наушников с системой шумоподавления, подключив гарнитуру к устройству с помощью прилагаемого кабеля наушников и включив гарнитуру.

1 Подключите устройство воспроизведения к входному гнезду для кабеля наушников с помощью прилагаемого кабеля наушников.

Вставьте Г-образный штекер в подключаемое устройство.



Совет

- Вы можете прослушивать музыку, даже если гарнитура выключена. В этом случае функция шумоподавления будет недоступна.
- Включите гарнитуру для использования функции шумоподавления/режима окружающего звука.
- Гарнитура автоматически выключается, если отключить прилагаемый кабель наушников, когда гарнитура включена.
- При поступлении входящего вызова звонок будет слышен через гарнитуру. Ответьте на вызов, используя смартфон или мобильный телефон, и говорите с использованием микрофона телефона. Голос собеседника будет слышен через гарнитуру. При отсоединении кабеля наушников от смартфона или мобильного телефона можно разговаривать с помощью микрофона и динамика телефона.

Примечание

- Используйте только прилагаемый кабель наушников.
- Убедитесь в надежной установке штекера.
- При использовании кабеля наушников функцию Bluetooth использовать невозможно.
- Вы можете использовать режим быстрого внимания, подключив гарнитуру к устройству с помощью прилагаемого кабеля наушников и включив гарнитуру. Выполните действия, например настройте громкость или начните воспроизведение/паузу, на устройстве воспроизведения. Если гарнитура отключена, вы не сможете использовать режим быстрого внимания.
- Кнопка NC/AMB (шумоподавление/режим окружающего звука) не может использоваться при выключенной гарнитуры.

См. также

- [Использование функции шумоподавления](#)
- [Прослушивание окружающих звуков при воспроизведении музыки \(режим окружающего звука\)](#)
- [Быстрое прослушивание окружающего звука \(режим быстрого внимания\)](#)

Беспроводные стереонаушники с функцией шумоподавления
WH-XB910N

Прослушивание музыки с устройства через подключение Bluetooth

Если устройство Bluetooth поддерживает следующие профили, вы можете прослушивать музыку и управлять устройством с гарнитуры с помощью подключения Bluetooth.

- A2DP (Advanced Audio Distribution Profile)
Вы можете прослушивать музыку высокого качества по беспроводной сети.
- AVRCP (Audio Video Remote Control Profile)
Вы можете настроить громкость и др.

Работа зависит от устройства Bluetooth. См. инструкцию по эксплуатации, прилагаемую к устройству Bluetooth.

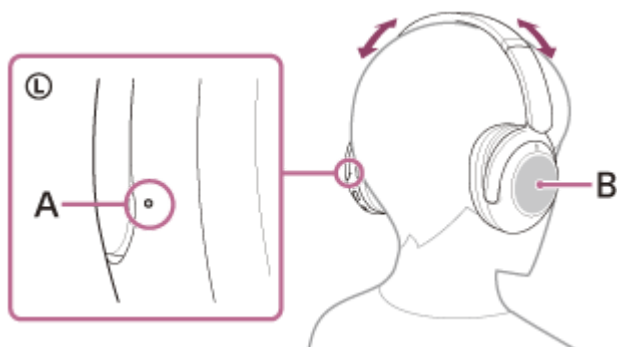
1 Выполните подключение гарнитуры к устройству Bluetooth.

2 Наденьте гарнитуру на уши.

Отрегулируйте длину оголовника.

Наденьте гарнитуру с меткой **L** (левый) на левое ухо и с меткой **R** (правый) на правое ухо. На левой промаркированной стороне **L** (левый) есть тактильная точка.

При ношении гарнитуры не касайтесь панели управления с датчиком касания.



A: тактильная точка

B: панель управления с датчиком касания

3 Используйте устройство Bluetooth для начала воспроизведения и настройте громкость на средний уровень.

4 Отрегулируйте уровень громкости с помощью панели управления с датчиком касания на гарнитуре.

- Увеличение громкости: проводите вверх, пока не будет установлен необходимый уровень громкости.



- Уменьшение громкости: проводите вниз, пока не будет установлен необходимый уровень громкости.



- Непрерывное изменение громкости: проведите вверх или вниз и удерживайте. Отпустите при достижении требуемого уровня громкости.

При установке максимального или минимального значения громкости прозвучит звуковое предупреждение.

Совет

- Гарнитура поддерживает защиту контента SCMS-T. На гарнитуре можно прослушивать музыку и другое аудиосодержимое с таких устройств, как мобильный телефон или портативный телевизор, которые поддерживают защиту контента SCMS-T.
- В зависимости от устройства Bluetooth может потребоваться регулировка громкости или настройка аудиовыхода на подключенном устройстве.
- Громкость гарнитуры во время вызова и во время воспроизведения музыки можно настроить независимо. При изменении громкости вызова громкость воспроизведения музыки не изменяется и наоборот.

Примечание

- При плохих условиях связи устройство Bluetooth может некорректно реагировать на нажатия кнопок на гарнитуре.

См. также

- [Установка беспроводного соединения с устройствами Bluetooth](#)
- [Управление аудиоустройством \(подключение Bluetooth\)](#)
- [Использование функции шумоподавления](#)

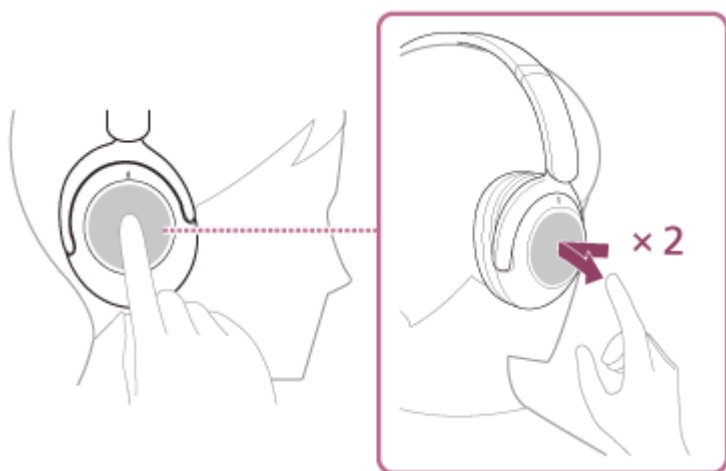
Беспроводные стереонаушники с функцией шумоподавления
WH-XB910N

Управление аудиоустройством (подключение Bluetooth)

Если ваше устройство Bluetooth поддерживает функцию управления устройствами (совместимый протокол: AVRCP), доступны следующие операции. Доступные функции зависят от устройства Bluetooth. Рекомендуется обратиться к инструкциям по эксплуатации, прилагаемым к устройству.

Панель управления с датчиком касания можно использовать для выполнения следующих операций.

- Воспроизведение/пауза: быстро нажмите панель управления с датчиком касания два раза (с интервалом примерно 0,3 секунды).



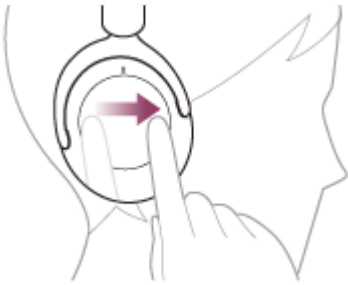
- Переход к началу следующей дорожки: проведите вперед и отпустите.



- Переход к началу предыдущей дорожки (или текущей дорожки во время воспроизведения): проведите назад и отпустите.



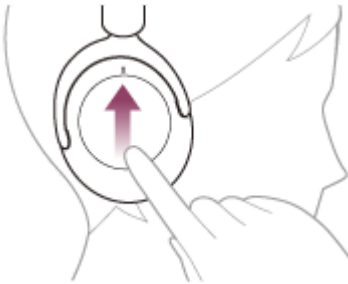
- Быстрая перемотка вперед: проведите вперед и задержитесь. (Для активации быстрой перемотки вперед нужно некоторое время.) Отпустите палец в требуемый момент воспроизведения.



- Быстрая перемотка назад: проведите назад и задержитесь. (Для активации быстрой перемотки назад нужно некоторое время.) Отпустите палец в требуемый момент воспроизведения.



- Увеличение громкости: проводите вверх, пока не будет установлен необходимый уровень громкости.



- Уменьшение громкости: проводите вниз, пока не будет установлен необходимый уровень громкости.



- Непрерывное изменение громкости: проведите вверх или вниз и удерживайте. Отпустите при достижении требуемого уровня громкости.

Примечание

- При плохих условиях связи устройство Bluetooth может некорректно реагировать на нажатия кнопок на гарнитуре.
- Доступные функции могут отличаться в зависимости от подключенного устройства, музыкального программного обеспечения или используемого приложения. В некоторых случаях даже при выполнении описанных выше операций устройство может реагировать иначе или не реагировать совсем.

Беспроводные стереонаушники с функцией шумоподавления
WH-XB910N

Отключение соединения Bluetooth (после использования)

1 Отключите подключение Bluetooth, используя устройство Bluetooth.

При отключении вы услышите голосовое уведомление “Bluetooth disconnected” (Bluetooth отключено).

2 Выключите гарнитуру.

Вы услышите голосовое уведомление “Power off” (питание выключено).

Совет

- По окончании воспроизведения музыки подключение Bluetooth может прерваться автоматически в зависимости от устройства Bluetooth.

См. также

- [Выключение гарнитуры](#)

Беспроводные стереонаушники с функцией шумоподавления
WH-XB910N

Что такое шумоподавление?

Функция шумоподавления генерирует противофазный звук против внешних окружающих шумов (таких как шумы в транспортных средствах или шумы от кондиционеров в помещении), чтобы подавить окружающие шумы.

Примечание

- Эффект шумоподавления может не чувствоваться в тихой среде, или вы можете слышать небольшой шум.
- В зависимости от способа ношения гарнитуры эффект шумоподавления может отличаться, или могут быть слышны звуковые искажения (обратная связь). Если это происходит, снимите гарнитуру и наденьте ее заново.
- Функция шумоподавления в первую очередь действует на шум низкой частоты, например от транспортных средств и кондиционеров. Хотя шум снижается, он не может быть подавлен полностью.
- При использовании гарнитуры в автомобиле или автобусе вы можете слышать внешний шум в зависимости от окружающих условий.
- Мобильные телефоны могут создавать помехи и шум. Если это происходит, переместите гарнитуру дальше от мобильного телефона.
- Не закрывайте микрофоны на левом и правом наушниках гарнитуры руками и др. В этом случае эффект шумоподавления или режим окружающего звука может работать неверно, или могут быть слышны звуковые искажения (обратная связь). В любом из этих случаев уберите руки и др. с левого и правого микрофонов.



A: микрофоны (левый, правый)

См. также

- [Использование функции шумоподавления](#)

Беспроводные стереонаушники с функцией шумоподавления
WH-XB910N

Использование функции шумоподавления

При использовании функции шумоподавления можно наслаждаться музыкой, не отвлекаясь на внешний шум.

1 Включите гарнитуру.

Вы услышите голосовое уведомление “Power on” (питание включено).

При использовании гарнитуры в первый раз после покупки или после инициализации функция шумоподавления включается автоматически при включении гарнитуры. Все изменения, выполненные после этого, сохраняются.

2 Нажмите кнопку NC/AMB, чтобы изменить настройки функции шумоподавления.



При каждом нажатии кнопки функция переключается следующим образом.

Режим окружающего звука: ВКЛ

Вы услышите голосовое уведомление “Ambient sound” (Окружающий звук).



Функция шумоподавления: ВКЛ

Вы услышите голосовое уведомление “Noise canceling” (Шумоподавление).

О видеоруководстве

См. видео, чтобы узнать, как использовать функцию шумоподавления.

https://rd1.sony.net/help/mdr/mov0032/h_zz/

Совет

- Если вы подключаете прилагаемый кабель наушников при использовании функции шумоподавления с соединением Bluetooth, функция Bluetooth выключится, но вы сможете продолжить использовать функцию шумоподавления.
- При использовании гарнитуры в качестве обычных наушников выключите гарнитуру и используйте прилагаемый кабель наушников.
- Настройки функции шумоподавления и режима окружающего звука можно также изменить с помощью приложения “Sony | Headphones Connect”.
- Вы можете выбрать один из следующих вариантов в приложении “Sony | Headphones Connect”, чтобы задать способ изменения функций при нажатии кнопки NC/AMB.
 - Функция шумоподавления: ВКЛ ➔ Режим окружающего звука: ВКЛ ➔ Функция шумоподавления: ВЫКЛ/Режим окружающего звука: ВЫКЛ
 - Функция шумоподавления: ВКЛ ➔ Режим окружающего звука: ВКЛ
 - Режим окружающего звука: ВКЛ ➔ Функция шумоподавления: ВЫКЛ/Режим окружающего звука: ВЫКЛ
 - Функция шумоподавления: ВКЛ ➔ Функция шумоподавления: ВЫКЛ/Режим окружающего звука: ВЫКЛ

См. также

- [О голосовом уведомлении](#)
- [Включение гарнитуры](#)
- [Что такое шумоподавление?](#)
- [Прослушивание окружающих звуков при воспроизведении музыки \(режим окружающего звука\)](#)
- [Возможности приложения “Sony | Headphones Connect”](#)

5-031-015-71(2) Copyright 2021 Sony Corporation

Беспроводные стереонаушники с функцией шумоподавления
WH-XB910N

Прослушивание окружающих звуков при воспроизведении музыки (режим окружающего звука)

Вы можете прослушивать окружающие звуки через микрофоны, встроенные в левый и правый наушники гарнитуры, при воспроизведении музыки.

1 Включите гарнитуру.

Вы услышите голосовое уведомление “Power on” (питание включено).

При использовании гарнитуры в первый раз после покупки или после инициализации функция шумоподавления включается автоматически при включении гарнитуры. Все изменения, выполненные после этого, сохраняются.

2 Нажмите кнопку NC/AMB, чтобы переключиться на режим окружающего звука.



При каждом нажатии кнопки функция переключается следующим образом.

Функция шумоподавления: ВКЛ

Вы услышите голосовое уведомление “Noise canceling” (Шумоподавление).



Режим окружающего звука: ВКЛ

Вы услышите голосовое уведомление “Ambient sound” (Окружающий звук).

О видеоруководстве

См. видео, чтобы узнать, как использовать режим окружающего звука.

https://rd1.sony.net/help/mdr/mov0032/h_zz/

Совет

- Настройки режима окружающего звука, измененные в приложении “Sony | Headphones Connect”, сохраняются в гарнитуре. Можно прослушивать музыку с сохраненными настройками режима окружающего звука, даже если подключить гарнитуру к другим устройствам, на которых не установлено приложение “Sony | Headphones Connect”.
- Вы можете выбрать один из следующих вариантов в приложении “Sony | Headphones Connect”, чтобы задать способ изменения функций при нажатии кнопки NC/AMB.
 - Функция шумоподавления: ВКЛ ➔ Режим окружающего звука: ВКЛ ➔ Функция шумоподавления: ВЫКЛ/Режим окружающего звука: ВЫКЛ
 - Функция шумоподавления: ВКЛ ➔ Режим окружающего звука: ВКЛ
 - Режим окружающего звука: ВКЛ ➔ Функция шумоподавления: ВЫКЛ/Режим окружающего звука: ВЫКЛ
 - Функция шумоподавления: ВКЛ ➔ Функция шумоподавления: ВЫКЛ/Режим окружающего звука: ВЫКЛ

Примечание

- В зависимости от окружающих условий и типа/громкости воспроизводимого аудио окружающий звук может быть не слышен даже при включении режима окружающего звука. Не используйте гарнитуру в таких местах, где было бы опасно не слышать окружающие звуки, например, на дорогах, где ездят автомобили и велосипеды.
- Если гарнитура надета неверно, режим окружающего звука может работать неправильно. Наденьте гарнитуру правильно.

См. также

- [О голосовом уведомлении](#)
- [Использование функции шумоподавления](#)
- [Возможности приложения “Sony | Headphones Connect”](#)

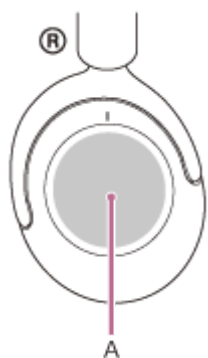
Беспроводные стереонаушники с функцией шумоподавления
WH-XB910N

Быстрое прослушивание окружающего звука (режим быстрого внимания)

Данная функция приглушает музыку, звуки вызова и мелодию звонка, чтобы можно было слышать окружающий звук. Она удобна, когда вы хотите прослушать объявления о поездах и др.

Включение режима быстрого внимания

Коснитесь всей панели управления с датчиком касания гарнитуры. Режим быстрого внимания включается только при касании панели с датчиком касания.



A: панель управления с датчиком касания



Выключение режима быстрого внимания

Снимите руку с панели управления с датчиком касания.

О видеоруководстве

См. видео, чтобы узнать, как использовать режим быстрого внимания.

https://rd1.sony.net/help/mdr/mov0033/h_zz/

Примечание

- При касании следующим образом функция может работать неправильно.
 - Не закрыта вся панель управления с датчиком касания.



— Закрыта не вся панель управления с датчиком касания.



- В зависимости от окружающих условий и типа/громкости воспроизводимого аудио окружающие звуки могут быть не слышны даже при использовании режима быстрого внимания. Не используйте гарнитуру в таких местах, где было бы опасно не слышать окружающие звуки, например, на дорогах, где ездят автомобили и велосипеды.
- Если гарнитура надета неверно, режим быстрого внимания может работать неправильно. Наденьте гарнитуру правильно.

Беспроводные стереонаушники с функцией шумоподавления
WH-XB910N

О режиме качества звучания

Во время воспроизведения с помощью Bluetooth можно выбрать 2 следующих режима качества звука. Изменить параметры и проверить качество звука можно с помощью приложения “Sony | Headphones Connect”.

Режим приоритета качества звучания: приоритет на качестве звучания (по умолчанию).

Режим приоритета стабильного соединения: приоритет на стабильном соединении.

- Если вы хотите установить приоритет качества звучания, выберите режим “Приоритет качества звучания”.
- Если соединение нестабильное и звук прерывается, выберите режим “Приоритет стабильного соединения”.

Примечание

- Время воспроизведения может быть короче, что зависит от качества звучания и условий, в которых используется ваша гарнитура.
- В зависимости от условий окружающей среды в месте использования гарнитуры может возникнуть прерывание звука даже при выборе режима “Приоритет стабильного соединения”.

См. также

- [Возможности приложения “Sony | Headphones Connect”](#)

Беспроводные стереонаушники с функцией шумоподавления
WH-XB910N

Поддерживаемые кодеки

Кодек — это алгоритм кодирования аудио, использующийся при передаче звука через подключение Bluetooth. Гарнитура поддерживает 3 кодека для воспроизведения музыки с помощью подключения A2DP: SBC, AAC и LDAC.

- SBC

Это сокращение от Subband Codec.

SBC — это стандартная технология кодирования аудио, используемая устройствами Bluetooth.

Все устройства Bluetooth поддерживают SBC.

- AAC

Это сокращение от Advanced Audio Coding.

AAC обычно используется устройствами Apple, например iPhone, и обеспечивает более высокое качество звука, чем SBC.

- LDAC

LDAC — это технология кодирования аудио, разработанная Sony, которая обеспечивает передачу контента High-Resolution (Hi-Res) Audio даже через подключение Bluetooth.

В отличие от других технологий кодирования, совместимых с Bluetooth, например SBC, она не использует конверсию с понижением частоты контента High-Resolution Audio (*).

Она позволяет передавать примерно в 3 раза больше данных (**) по беспроводной сети Bluetooth по сравнению с другими технологиями, обеспечивая непревзойденное качество звучания благодаря эффективному процессу кодировки и оптимизированной пакетизации.

* Кроме контента в формате DSD.

** По сравнению с SBC, если выбрана скорость передачи 990 кбит/с (96/48 кГц) или 909 кбит/с (88,2/44,1 кГц).

Когда музыка передается с подключенного устройства с использованием одного из указанных выше кодеков, гарнитура автоматически переключается на этот кодек и воспроизводит музыку в этом кодеке.

Если подключенное устройство поддерживает кодек более высокого качества звучания, чем SBC, вам может потребоваться заранее настроить устройство, чтобы прослушивать музыку с помощью необходимого кодека из списка поддерживаемых кодеков.

См. инструкцию по эксплуатации, прилагаемую к устройству, для получения дополнительной информации о настройке кодека.

См. также

- [О режиме качества звучания](#)

Беспроводные стереонаушники с функцией шумоподавления
WH-XB910N

О функции DSEE

Функция DSEE повышает на гарнитуре качество высокочастотного звука, который часто теряется на источниках сжатого звука, до уровня звука компакт-дисков.

Источники звука, сжимаемые потоковым воспроизведением, MP3, кодеком передачи Bluetooth и др. воспроизводятся с естественным пространственным звучанием.

Функцию DSEE можно настроить в приложении “Sony | Headphones Connect”; она доступна только при подключении к гарнитуре с помощью Bluetooth.

В зависимости от характеристик устройства воспроизведения функция DSEE может быть отключена при передаче сжатого звука с помощью LDAC.

См. также

- [Возможности приложения “Sony | Headphones Connect”](#)

Беспроводные стереонаушники с функцией шумоподавления
WH-XB910N

Ответ на вызов

С помощью функции “Свободные руки” можно выполнять вызовы на смартфоне или мобильном телефоне, которые поддерживают профиль Bluetooth HFP (Hands-free Profile) или HSP (Headset Profile) с помощью подключения Bluetooth.

- Если смартфон или мобильный телефон поддерживает HFP и HSP, установите значение HFP.
- Порядок работы может различаться в зависимости от смартфона или мобильного телефона. Обратитесь к инструкции по эксплуатации смартфона или мобильного телефона.
- Поддерживаются только обычные телефонные вызовы. Приложения для телефонных вызовов на смартфонах или персональных компьютерах не поддерживаются.

Сигнал вызова

При поступлении входящего вызова звонок будет слышен через гарнитуру. При этом индикатор (синий) будет быстро мигать.

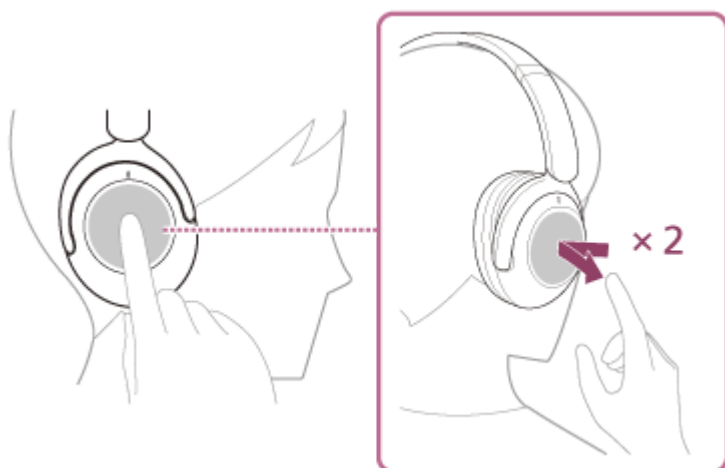
Вы услышите один из следующих сигналов вызова в зависимости от вашего смартфона или мобильного телефона.

- Сигнал звонка, установленный на гарнитуре
- Сигнал звонка, установленный на смартфоне или мобильном телефоне
- Сигнал звонка, установленный на смартфоне или мобильном телефоне только для подключения Bluetooth

1 Подключите гарнитуру к смартфону или мобильному телефону через подключение Bluetooth заранее.

2 Когда раздастся сигнал звонка, быстро нажмите панель управления с датчиком касания два раза (с интервалом примерно 0,3 секунды) для приема вызова.

При поступлении входящего вызова во время прослушивания музыки воспроизведение приостанавливается и сигнал звонка будет слышен из гарнитуры.



Гарнитура оснащена всенаправленными микрофонами. Вы можете разговаривать, не беспокоясь о положении микрофона.

Сигнал вызова не слышен через гарнитуру

- Возможно, гарнитура не подключена к смартфону или мобильному телефону через HFP или HSP. Проверьте состояние подключения смартфона или мобильного телефона.

- Если воспроизведение не приостанавливается автоматически, используйте гарнитуру для приостановки воспроизведения.

3 Отрегулируйте уровень громкости с помощью панели управления с датчиком касания.

- Увеличение громкости: проводите вверх, пока не будет установлен необходимый уровень громкости.



- Уменьшение громкости: проводите вниз, пока не будет установлен необходимый уровень громкости.



- Непрерывное изменение громкости: проведите вверх или вниз и удерживайте. Отпустите при достижении требуемого уровня громкости.

При установке максимального или минимального значения громкости прозвучит звуковое предупреждение.

4 После окончания разговора быстро нажмите панель управления с датчиком касания два раза (с интервалом примерно 0,3 секунды) для завершения вызова.

Если вы получили вызов во время воспроизведения музыки, воспроизведение будет возобновлено автоматически после завершения вызова.

Совет

- При поступлении вызова на смартфон или мобильный телефон некоторые смартфоны или мобильные телефоны по умолчанию принимают вызов через телефон, а не через гарнитуру. При подключении HFP или HSP переключите вызов на гарнитуру, удерживая палец на панели управления с датчиком касания до тех пор, пока не произойдет переключение, либо используя смартфон или мобильный телефон.
- Громкость вызова можно настроить только во время телефонного разговора.
- Громкость гарнитуры во время вызова и во время воспроизведения музыки можно настроить независимо. При изменении громкости вызова громкость воспроизведения музыки не изменяется и наоборот.

Примечание

- В зависимости от смартфона или мобильного телефона, когда поступает входящий вызов во время прослушивания музыки, воспроизведение может не возобновиться автоматически даже после завершения вызова.
- Используйте смартфон или мобильный телефон на расстоянии не менее 50 см от гарнитуры. Если смартфон или мобильный телефон находится слишком близко к гарнитуре, может быть слышен шум.
- Ваш голос будет слышен из гарнитуры через микрофон гарнитуры (функция самопрослушивания). В этом случае из гарнитуры могут слышаться окружающие звуки или звуки работы гарнитуры, однако это не является неисправностью.

См. также

- [Установка беспроводного соединения с устройствами Bluetooth](#)
- [Выполнение вызова](#)
- [Функции для телефонного вызова](#)

5-031-015-71(2) Copyright 2021 Sony Corporation

Беспроводные стереонаушники с функцией шумоподавления
WH-XB910N

Выполнение вызова

С помощью функции “Свободные руки” можно выполнять вызовы на смартфоне или мобильном телефоне, которые поддерживают профиль Bluetooth HFP (Hands-free Profile) или HSP (Headset Profile) с помощью подключения Bluetooth.

- Если смартфон или мобильный телефон поддерживает HFP и HSP, установите значение HFP.
- Порядок работы может различаться в зависимости от смартфона или мобильного телефона. Обратитесь к инструкции по эксплуатации смартфона или мобильного телефона.
- Поддерживаются только обычные телефонные вызовы. Приложения для телефонных вызовов на смартфонах или персональных компьютерах не поддерживаются.

1 Подключите гарнитуру к смартфону/мобильному телефону через подключение Bluetooth.

2 Выполните вызов при помощи смартфона или мобильного телефона.

Во время выполнения вызова из гарнитуры слышен тон набора.

Если вызов выполняется во время прослушивания музыки, воспроизведение приостанавливается.

Если через гарнитуру не слышен тон набора, переключите устройство вызова на гарнитуру, используя смартфон или мобильный телефон или удерживая палец прижатым к панели управления с датчиком касания до тех пор, пока не произойдет переключение устройства.



Гарнитура оснащена всенаправленными микрофонами. Вы можете разговаривать, не беспокоясь о положении микрофона.

3 Отрегулируйте уровень громкости с помощью панели управления с датчиком касания.

- Увеличение громкости: проводите вверх, пока не будет установлен необходимый уровень громкости.



- Уменьшение громкости: проводите вниз, пока не будет установлен необходимый уровень громкости.



- Непрерывное изменение громкости: проведите вверх или вниз и удерживайте. Отпустите при достижении требуемого уровня громкости.

При установке максимального или минимального значения громкости прозвучит звуковое предупреждение.

4 После окончания разговора быстро нажмите панель управления с датчиком касания два раза (с интервалом примерно 0,3 секунды) для завершения вызова.

Если вы сделали вызов во время воспроизведения музыки, воспроизведение будет возобновлено автоматически после завершения вызова.

Совет

- Громкость вызова можно настроить только во время телефонного разговора.
- Громкость гарнитуры во время вызова и во время воспроизведения музыки можно настроить независимо. При изменении громкости вызова громкость воспроизведения музыки не изменяется и наоборот.

Примечание

- Используйте смартфон или мобильный телефон на расстоянии не менее 50 см от гарнитуры. Если смартфон или мобильный телефон находится слишком близко к гарнитуре, может быть слышен шум.
- Ваш голос будет слышен из гарнитуры через микрофон гарнитуры (функция самопрослушивания). В этом случае из гарнитуры могут слышаться окружающие звуки или звуки работы гарнитуры, однако это не является неисправностью.

См. также

- [Установка беспроводного соединения с устройствами Bluetooth](#)
- [Ответ на вызов](#)
- [Функции для телефонного вызова](#)

Беспроводные стереонаушники с функцией шумоподавления
WH-XB910N

Функции для телефонного вызова

Доступные во время вызова функции могут отличаться в зависимости от профиля, поддерживаемого смартфоном или мобильным телефоном. Кроме того, даже если устройство имеет такой же профиль, функции могут отличаться в зависимости от смартфона или мобильного телефона.

В зависимости от подключенного устройства или используемого приложения функции могут работать неверно, даже если вы их используете с помощью панели управления с датчиком касания.

Обратитесь к инструкции по эксплуатации смартфона или мобильного телефона.

Поддерживаемый профиль: HFP (Hands-free Profile)

Во время режима ожидания/воспроизведения музыки

- Приложите палец к панели управления с датчиком касания приблизительно на 1 секунду, чтобы включить функцию голосового набора смартфона/мобильного телефона или активировать Google™ app на смартфоне Android или Siri на iPhone.



Исходящий вызов

- Быстро нажмите панель управления с датчиком касания два раза (с интервалом примерно 0,3 секунды) для отмены исходящего вызова.
- Удерживайте палец прижатым к панели управления с датчиком касания, пока не произойдет переключение устройства вызова между гарнитурой и смартфоном/мобильным телефоном.

Входящий вызов

- Быстро нажмите панель управления с датчиком касания два раза, чтобы ответить на вызов.
- Удерживайте палец прижатым к панели управления с датчиком касания для отказа от ответа на вызов.

Во время вызова

- Быстро нажмите панель управления с датчиком касания два раза, чтобы завершить вызов.
- Удерживайте палец прижатым к панели управления с датчиком касания, пока не произойдет переключение устройства вызова между гарнитурой и смартфоном/мобильным телефоном.

Поддерживаемый профиль: HSP (Headset Profile)

Исходящий вызов

- Быстро нажмите панель управления с датчиком касания два раза для отмены исходящего вызова.

Входящий вызов

- Быстро нажмите панель управления с датчиком касания два раза, чтобы ответить на вызов.

Во время вызова

- Быстро нажмите панель управления с датчиком касания два раза, чтобы завершить вызов.

См. также

- [Ответ на вызов](#)
- [Выполнение вызова](#)

5-031-015-71(2) Copyright 2021 Sony Corporation

Беспроводные стереонаушники с функцией шумоподавления
WH-XB910N

Выполнение видеовызова на компьютере

При выполнении видеовызова на компьютере вы можете говорить с помощью беспроводной гарнитуры.

- 1 Выполните подключение гарнитуры к компьютеру с помощью Bluetooth.**
- 2 Запустите приложение для видеовызовов на компьютере.**
- 3 Проверьте настройки (*) приложения для видеовызовов.**
 - При выполнении видеовызова на компьютере выберите подключения для вызова (HFP/HSP), а не подключения для воспроизведения музыки (A2DP). При выборе подключений для воспроизведения музыки видеовызов может быть недоступен.
 - В настройках динамика выберите подключения для вызова [Headset (WH-XB910N Hands-Free)] (**). ([Headphones (WH-XB910N Stereo)] (**)) предназначен для подключения для воспроизведения музыки.)
 - В настройках микрофона выберите подключения для вызова [Headset (WH-XB910N Hands-Free)] (**).
 - В зависимости от используемого приложения для видеовызовов подключения для вызова [Headset (WH-XB910N Hands-Free)] (**) или для воспроизведения музыки [Headphones (WH-XB910N Stereo)] (**) могут быть недоступны на динамике или в настройках микрофона, поэтому будет отображаться только [WH-XB910N]. В этом случае выберите [WH-XB910N].
 - Для просмотра часто задаваемых вопросов и ответов см. веб-сайт поддержки пользователей.

* В зависимости от используемого приложения для видеовызовов эта функция может быть недоступна.

** Названия могут отличаться в зависимости от компьютера или используемого приложения для видеовызовов.

Совет

- Когда настройки приложения для видеовызовов невозможно проверить или невозможно выбрать подключения для вызова [Headset (WH-XB910N Hands-Free)], выберите [Headset (WH-XB910N Hands-Free)] в настройках компьютера, чтобы выполнить подключения. См. ["Подключение к согласованному компьютеру \(Windows 10\)"](#), ["Подключение к согласованному компьютеру \(Windows 8.1\)"](#) или ["Подключение к согласованному компьютеру \(Mac\)"](#).

Примечание

- В зависимости от компьютера и используемого приложения гарнитура может работать неверно при видеовызове. Это можно исправить, перезагрузив компьютер.

См. также

- [Установка беспроводного соединения с устройствами Bluetooth](#)
- [Согласование и подключение к компьютеру \(Windows 10\)](#)
- [Согласование и подключение к компьютеру \(Windows 8.1\)](#)
- [Согласование и подключение к компьютеру \(Mac\)](#)
- [Подключение к согласованному компьютеру \(Windows 10\)](#)
- [Подключение к согласованному компьютеру \(Windows 8.1\)](#)
- [Подключение к согласованному компьютеру \(Mac\)](#)
- [Отключение соединения Bluetooth \(после использования\)](#)

- [Веб-сайты поддержки пользователей](#)

5-031-015-71(2) Copyright 2021 Sony Corporation

Беспроводные стереонаушники с функцией шумоподавления
WH-XB910N

Отключение соединения Bluetooth (после использования)

1 Отключите подключение Bluetooth, используя устройство Bluetooth.

При отключении вы услышите голосовое уведомление “Bluetooth disconnected” (Bluetooth отключено).

2 Выключите гарнитуру.

Вы услышите голосовое уведомление “Power off” (питание выключено).

Совет

- По окончании воспроизведения музыки подключение Bluetooth может прерваться автоматически в зависимости от устройства Bluetooth.

См. также

- [Выключение гарнитуры](#)

Беспроводные стереонаушники с функцией шумоподавления
WH-XB910N

Использование Google Ассистента

При использовании функции Google Ассистент на смартфоне вы можете говорить в микрофон гарнитуры для управления смартфоном или выполнения поиска.

Совместимые смартфоны

- Смартфоны с версией операционной системы Android 6.0 или более поздней (требуется последняя версия Google app).

1 Откройте приложение “Sony | Headphones Connect” и настройте панель управления с датчиком касания в качестве функции Google Ассистента.

При использовании Google Ассистента в первый раз откройте приложение Google Ассистент и коснитесь кнопки [Finish headphones setup] на экране Вид разговора, а затем следуйте инструкциям на экране для выполнения исходных настроек для Google Ассистента.

Сведения о приложении “Sony | Headphones Connect” см. по следующему URL-адресу.

https://rd1.sony.net/help/mdr/hpc/h_zz/

2 Нажмите панель управления с датчиком касания, чтобы использовать Google Ассистент.



- Удерживайте палец на панели управления с датчиком касания, чтобы ввести голосовую команду; отпустите палец, чтобы завершить голосовую команду.
- Если голосовая команда не обнаруживается при удержании пальцем панели управления с датчиком касания, уведомления прозвучат, когда вы отпустите палец.

Сведения о Google Ассистент см. на следующем веб-сайте:

<https://assistant.google.com>

Использование гарнитуры с помощью Google Ассистента

Произнеся определенные команды для Google Ассистента, вы можете выполнять настройки шумоподавления и другие операции с гарнитурой.

Дополнительные сведения см. на следующем веб-сайте (*):

<https://support.google.com/assistant/answer/7172842#headphones>

* Гарнитура может не соответствовать всем техническим характеристикам, описанными на веб-сайте.

- Проверьте или обновите версию программного обеспечения гарнитуры с помощью приложения “Sony | Headphones Connect”.
- Если Google Ассистент недоступен вследствие, например, отсутствия подключения к сети, раздастся голосовое уведомление “The Google Assistant is not connected” (Google Ассистент не подключен).
- Если [Finish headphones setup] на экране Вид разговора в приложении Google Ассистент не отображается, удалите информацию о согласовании гарнитуры из настроек Bluetooth смартфона и повторите процесс согласования.
- Вы можете назначить голосового ассистента панели управления с датчиком касания.

Примечание

- Если функция панели управления с датчиком касания настроена как Google Ассистент в шаге 1, функция голосового помощника (Google app) будет недоступна.
- Если функция панели управления с датчиком касания настроена как Google Ассистент в шаге 1, функция Amazon Alexa будет недоступна.
- Google Ассистент может быть недоступен в некоторых странах, регионах или на некоторых языках.
- Функция управления гарнитурой с помощью Google Ассистента зависит от технических характеристик Google Ассистента.
- Технические характеристики Google Ассистента могут быть изменены без уведомления.

Беспроводные стереонаушники с функцией шумоподавления
WH-XB910N

Использование функции Amazon Alexa

При использовании приложения Amazon Alexa, установленного на смартфоне, вы можете говорить в микрофон гарнитуры для управления смартфоном или выполнения поиска.

Совместимые смартфоны

- Версия ОС, поддерживаемая последней версией приложения Amazon Alexa на Android или iOS
- Требуется установить последнюю версию приложения Amazon Alexa.
 1. Откройте на мобильном устройстве магазин приложений.
 2. Выполните поиск приложения Amazon Alexa.
 3. Выберите Установить.
 4. Выберите Открыть.

1 Включите гарнитуру и подключите ее к смартфону через подключение Bluetooth.

2 Запустите приложение Amazon Alexa.

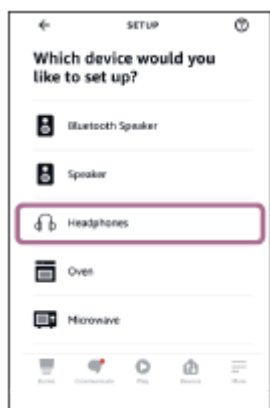
При первом использовании Amazon Alexa требуется выполнить вход с помощью учетной записи Amazon и перейти к шагу **3**, чтобы настроить гарнитуру с приложением Amazon Alexa.

3 Выполните исходные настройки для Amazon Alexa.

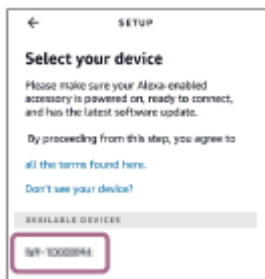
1. Коснитесь значка [More] в правом нижнем углу экрана приложения Amazon Alexa и коснитесь [Add a Device].



2. На экране [Which device would you like to set up?] выберите [Headphones].



3. В [AVAILABLE DEVICES] на экране [Select your device] выберите [WH-XB910N].



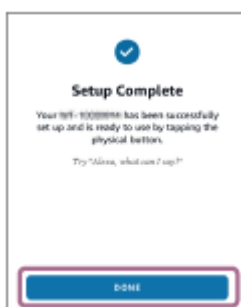
4. На экране [Set up Alexa on your WH-XB910N] коснитесь [CONTINUE].



5. Если отображается окно [This will override the current voice assistant on this accessory], коснитесь [CONTINUE].



6. На экране [Setup Complete] коснитесь [DONE].



После выполнения исходных настроек функция панели управления с датчиком касания изменяется на Amazon Alexa.

- 4 Произнесите слово активации (*) (“Alexa”) или используйте панель управления с датчиком касания для использования Amazon Alexa.



- Удерживайте палец прижатым к панели управления с датчиком касания для ввода голосовой команды.
- Если голос не будет слышен, команда будет автоматически отменена.

* Чтобы задать слово активации, активируйте [Activate Voice Assistant with your Voice] с помощью приложения "Sony | Headphones Connect".

Сведения о Amazon Alexa и совместимости см. на следующем веб-сайте:

<https://www.amazon.com/b?node=16067214011>

Сведения о функции Amazon Alexa см. на следующем веб-сайте:

<https://www.amazon.com/gp/help/customer/display.html?nodeId=G7HPV3YLTGLJEJFK>

Совет

- Проверьте или обновите версию программного обеспечения гарнитуры с помощью приложения "Sony | Headphones Connect".
- Если функция Amazon Alexa недоступна вследствие, например, отсутствия подключения к сети, раздастся голосовое уведомление "Either your mobile device isn't connected; or you need to open the Alexa App and try again" (Либо не подключено мобильное устройство, либо требуется открыть приложение Alexa и повторить попытку).
- После настройки гарнитуры на Amazon Alexa функция панели управления с датчиком касания изменяется на Amazon Alexa. Чтобы изменить функцию панели управления с датчиком касания, используйте приложение "Sony | Headphones Connect".
Аналогичным образом панель управления с датчиком касания можно снова настроить на Amazon Alexa, если вы ранее подключались к Amazon Alexa, но затем изменили функцию.
- Вы можете назначить голосового ассистента панели управления с датчиком касания.

Примечание

- Если функция панели управления с датчиком касания настроена как Amazon Alexa, функция голосового помощника (Google app) будет недоступна.
- Если функция панели управления с датчиком касания настроена как Amazon Alexa, функция голосового помощника (Siri) будет недоступна.
- Если функция панели управления с датчиком касания настроена как Amazon Alexa, функция Google Ассистента будет недоступна на гарнитуре.
- Служба Amazon Alexa может быть недоступна для некоторых языков и в некоторых странах/регионах. Функции и работа Alexa могут отличаться в зависимости от местоположения.

Беспроводные стереонаушники с функцией шумоподавления
WH-XB910N

Использование функции голосового помощника (Google app)

При использовании функции Google app на смартфоне Android вы можете говорить в микрофон гарнитуры для управления смартфоном Android.

1 Выберите настройки помощника и голосового ввода в Google app.

На смартфоне Android выберите [Settings] - [Apps & notifications] - [Advanced] - [Default apps] - [Assist & voice input] и установите для параметра [Assist app] значение Google app.

Указанная выше процедура приводится в качестве примера. Для получения дополнительной информации см. инструкцию по эксплуатации, прилагаемую к смартфону Android.

Примечание. Может потребоваться последняя версия приложения Google app.

Для получения дополнительной информации о Google app см. инструкцию по эксплуатации или веб-сайт поддержки смартфона Android или веб-сайт Google Play.

Google app может не активироваться с гарнитуры в зависимости от технических характеристик смартфона Android.

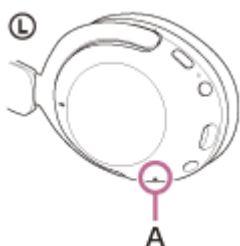
2 Выполните подключение гарнитуры к смартфону Android с помощью подключения Bluetooth.

3 Когда смартфон Android находится в режиме ожидания или воспроизведения музыки, удерживайте палец на панели управления с датчиком касания гарнитуры в течение более 1 секунды.



Функция Google app будет активирована.

4 Отправьте запрос в Google app с помощью микрофона гарнитуры.



A: микрофон

Для получения дополнительной информации о приложениях, которые работают с Google app, см. инструкцию по эксплуатации смартфона Android.

Если после активации Google app прошло некоторое время и запросов не получено, голосовая команда будет отменена.

Примечание

- Если панель управления с датчиком касания настроена как функция Google Ассистента, функция голосового помощника (Google app) будет недоступна.
- Если панель управления с датчиком касания настроена как функция Amazon Alexa, функция голосового помощника (Google app) будет недоступна.
- Google app невозможно активировать командой "Ok Google", даже если включена функция "Ok Google" смартфона Android.
- При использовании функции голосового помощника ваш голос будет слышен из гарнитуры через микрофон гарнитуры (функция самопрослушивания). В этом случае из гарнитуры могут слышаться окружающие звуки или звуки работы гарнитуры, однако это не является неисправностью.
- Google app может не активироваться в зависимости от технических характеристик смартфона или версии приложения.
- Google app не работает при подключении к устройству, которое не поддерживает функцию голосового помощника.

Беспроводные стереонаушники с функцией шумоподавления
WH-XB910N

Использование функции голосового помощника (Siri)

При использовании функции Siri на iPhone вы можете говорить в микрофон гарнитуры для управления iPhone.

1 Включите Siri.

На iPhone выберите [Settings] - [Siri & Search], чтобы включить параметры [Press Home for Siri] и [Allow Siri When Locked].

Указанная выше процедура приводится в качестве примера. Для получения дополнительной информации см. инструкцию по эксплуатации, прилагаемую к iPhone.

Примечание. Для получения дополнительной информации о Siri см. инструкцию по эксплуатации или веб-сайт поддержки iPhone.

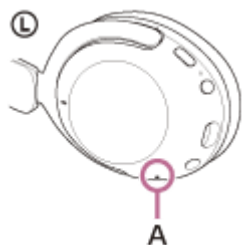
2 Выполните подключение гарнитуры к iPhone с помощью подключения Bluetooth.

3 Когда iPhone находится в режиме ожидания или воспроизведения музыки, удерживайте палец на панели управления с датчиком касания гарнитуры в течение более 1 секунды.



Siri будет активирована.

4 Отправьте запрос Siri с помощью микрофона гарнитуры.



A: микрофон

Для получения дополнительной информации о приложениях, которые работают с Siri, см. инструкцию по эксплуатации iPhone.

- Если панель управления с датчиком касания настроена как функция Google Ассистента, Siri будет недоступна.
- Если панель управления с датчиком касания настроена как функция Amazon Alexa, Siri будет недоступна.
- Siri невозможно активировать командой “Hey Siri”, даже если функция “Hey Siri” на iPhone включена.
- При использовании функции голосового помощника ваш голос будет слышен из гарнитуры через микрофон гарнитуры (функция самопрослушивания). В этом случае из гарнитуры могут слышаться окружающие звуки или звуки работы гарнитуры, однако это не является неисправностью.
- Возможно, Siri не удастся активировать в зависимости от технических характеристик смартфона или версии приложения.

Беспроводные стереонаушники с функцией шумоподавления
WH-XB910N

Возможности приложения “Sony | Headphones Connect”

При подключении смартфона с установленным приложением “Sony | Headphones Connect” и гарнитуры через подключение Bluetooth можно выполнять следующие действия.

- Осуществлять простое согласование
- Отображать уровень заряда батареи гарнитуры
- Отображать кодек подключения Bluetooth
- Регулировать функцию шумоподавления и режим окружающего звука (управление окружающим звуком)
- Выбрать шаблон при переключении функции шумоподавления/режима окружающего звука с помощью гарнитуры
- Использовать автоматическую регулировку функции шумоподавления путем распознавания поведения (адаптивное управление звуком)
- Включать функцию CLEAR BASS
- Выбирать настройку эквалайзера
- Конфигурировать настройку эквалайзера
- Задавать режим подключения Bluetooth (режим качества звука)
- Включать функцию DSEE
- Задавать функцию автоматического выключения питания
- Выключать гарнитуру
- Регулировать громкость во время воспроизведения музыки/телефонного вызова
- Воспроизводить/приостанавливать музыку, переходить к началу предыдущей дорожки (или текущей дорожки во время воспроизведения)/переходить к началу следующей дорожки
- Просматривать состояние подключения и настройки гарнитуры
- Проверять версию программного обеспечения гарнитуры
- Обновлять программное обеспечение гарнитуры
- Изменять язык голосового уведомления
- Включать/выключать голосовое уведомление
- Включать/выключать панель управления с датчиком касания
- Включение/выключение функции многоточечного подключения (подключение гарнитуры к 2 устройствам одновременно)
- Изменять устройство, подключенное с помощью многоточечного подключения
- Задавать функцию распознавания голоса
- Включать/отключать команду активации Amazon Alexa
- Инициализировать гарнитуру

Сведения о приложении “Sony | Headphones Connect” см. по следующему URL-адресу.

https://rd1.sony.net/help/mdr/hpc/h_zz/

Совет

- Работа приложения “Sony | Headphones Connect” зависит от аудиоустройства. Технические характеристики приложения и конструкция экрана могут быть изменены без предварительного уведомления.

См. также

- [Установка приложения “Sony | Headphones Connect”](#)
- [Проверка оставшегося заряда батареи](#)
- [Использование функции шумоподавления](#)
- [Прослушивание окружающих звуков при воспроизведении музыки \(режим окружающего звука\)](#)
- [О режиме качества звучания](#)

- Поддерживаемые кодеки
- О функции DSEE
- Подключение гарнитуры к 2 устройствам одновременно (многоточечное подключение)

5-031-015-71(2) Copyright 2021 Sony Corporation


Беспроводные стереонаушники с функцией шумоподавления
WH-XB910N

Установка приложения “Sony | Headphones Connect”

- 1 Загрузите приложение “Sony | Headphones Connect” из Google Play или App Store и установите приложение на смартфон.

Сведения о приложении “Sony | Headphones Connect” см. по следующему URL-адресу.
https://rd1.sony.net/help/mdr/hpc/h_zz/



Sony Headphones Connect 

- 2 После установки запустите приложение “Sony | Headphones Connect”.

См. также

- [Возможности приложения “Sony | Headphones Connect”](#)

Беспроводные стереонаушники с функцией шумоподавления
WH-XB910N

Доступ к справочной информации из приложения “Sony | Headphones Connect”

Вы можете выполнить доступ к последней справочной информации из приложения “Sony | Headphones Connect”.

- 1** Выберите [Help] на экране приложения “Sony | Headphones Connect”.
- 2** Отобразится экран [Headphones Connect Help] и справочная информация.
- 3** Выберите необходимый элемент.

Беспроводные стереонаушники с функцией шумоподавления
WH-XB910N

Обновление программного обеспечения (для комфортного использования гарнитуры)

Установите последнее программное обеспечение гарнитуры с помощью приложения “Sony | Headphones Connect”, чтобы иметь доступ к последним функциям или устранять неисправности с гарнитурой.

Всегда используйте гарнитуру с последней версией программного обеспечения.

Для получения дополнительной информации о последней версии программного обеспечения гарнитуры и его обновлении см. информацию на веб-сайте поддержки.

Если функция [Automatic download of software] включена (настройка по умолчанию) в приложении “Sony | Headphones Connect”, загрузка и передача программного обеспечения начнется автоматически.

Вы также можете обновить программное обеспечение гарнитуры следующим способом.

- 1 Загрузите обновление программного обеспечения с сервера на смартфон, на котором установлено приложение “Sony | Headphones Connect”.**
- 2 Выполните передачу обновления программного обеспечения со смартфона на гарнитуру.**
- 3 Выполните инструкции на экране, чтобы обновить программное обеспечение гарнитуры.**

Примечание

- Рекомендуется отключить функцию автоматического выключения гарнитуры перед обновлением. По умолчанию, если гарнитура не подключена по Bluetooth в течение 15 минут, она автоматически отключается. Эту настройку можно изменить в приложении “Sony | Headphones Connect”.
- Если к мобильному устройству, используемому для обновления, подключены другие устройства Bluetooth, выключите все устройства Bluetooth, пока обновление не завершится. Программное обеспечение может быть невозможно обновить, если мобильное устройство подключено к другим устройствам, совместимым с Bluetooth Low Energy (например, носимые устройства, смарт-часы и др.).
- Обратите внимание на следующее, если обновление не завершается.
 - Закройте все приложения, установленные на мобильном устройстве, кроме “Sony | Headphones Connect”.
 - Полностью зарядите гарнитуру и мобильное устройство.
 - Разместите гарнитуру и мобильное устройство, используемое для обновления, как можно ближе друг к другу перед началом обновления.
 - Не начинайте обновление, если рядом находятся беспроводные устройства локальной сети или другие устройства Bluetooth.
 - Отключите режим энергосбережения (*) смартфона перед обновлением программного обеспечения. В зависимости от версии ОС на смартфоне обновление может не завершаться в режиме энергосбережения.

* Названия могут отличаться в зависимости от используемого смартфона.

См. также

- [Возможности приложения “Sony | Headphones Connect”](#)

Беспроводные стереонаушники с функцией шумоподавления
WH-XB910N

Меры предосторожности

О связи по Bluetooth

- Технология беспроводной связи Bluetooth обеспечивает диапазон действия в радиусе приблизительно 10 м. Максимальное расстояние связи зависит от наличия препятствий (человек, металлические предметы, стена и т. д.) или электромагнитной среды.
- Микроволновое излучение устройства Bluetooth может влиять на работу электронных медицинских приборов. Выключайте эту гарнитуру и другие устройства Bluetooth в указанных далее местах. Если этого не сделать, может произойти несчастный случай.
 - в больницах, возле льготных мест в поездах, в местах, где имеется горючий газ, а также вблизи автоматических дверей или систем пожарной сигнализации.
- Данный продукт излучает радиоволны при использовании в беспроводном режиме. При использовании в беспроводном режиме в самолете следуйте инструкциям бортпроводников в отношении допустимого использования продуктов в беспроводном режиме.
- Из-за особенностей технологии беспроводной связи Bluetooth звук с этой гарнитуры может отставать от звука, воспроизводимого на передающем устройстве. Как следствие, изображение и звук могут быть не синхронизированы при просмотре фильмов или во время игры.
- Гарнитура поддерживает функции безопасности, соответствующие требованиям стандарта Bluetooth, для обеспечения защищенного соединения, устанавливаемого с помощью технологии беспроводной связи Bluetooth. Однако существующие настройки безопасности могут быть недостаточными в зависимости от установленных параметров и других факторов. Соблюдайте осторожность, применяя технологию беспроводной связи Bluetooth для обмена данными.
- Корпорация Sony не несет ответственности за убытки или ущерб, понесенные из-за утечки информации во время сеансов связи Bluetooth.
- Связь Bluetooth со всеми устройствами Bluetooth не гарантируется.
 - Устройства Bluetooth, подключенные к этой гарнитуре, должны соответствовать требованиям стандарта Bluetooth, установленным группой Bluetooth SIG, Inc., и их соответствие должно быть сертифицировано.
 - Даже если подключенное устройство соответствует требованиям стандарта Bluetooth, в зависимости от функций или технических характеристик подключение устройства Bluetooth может быть невозможным либо способы управления, интерфейс и функционирование будут отличаться.
 - Если во время разговора используется телефонная гарнитура, в зависимости от подключенного устройства и среды связи могут возникать помехи.
- В зависимости от подключаемого устройства перед началом обмена данными может пройти некоторое время.

Примечание о статическом электричестве

- Если вы используете гарнитуру в условиях сухого воздуха, может возникнуть дискомфорт из-за статического электричества, накопленного телом. Это не является неисправностью гарнитуры. Вы можете снизить этот эффект, нося одежду из натуральных материалов, которая не приводит к накоплению статического электричества.

Примечание о ношении гарнитуры

- Поскольку гарнитура плотно прилегает к ушам, ее слишком сильное прижатие, а также быстрое снятие могут привести к повреждению барабанной перепонки. Когда вы надеваете гарнитуру, вы можете услышать щелчок диафрагмы динамика. Это не является неисправностью.

Прочие примечания

- Не подвергайте гарнитуру сильным ударам, поскольку это высокоточное устройство.
- Датчик касания может работать неправильно, если нанести наклейки или другие клейкие материалы на панель управления датчика касания.

- Следите, чтобы при складывании гарнитуры не прищемить пальцы.
- При использовании гарнитуры в качестве проводных наушников используйте только прилагаемый кабель наушников. Убедитесь, что кабель наушников надежно вставлен.
- Функция Bluetooth может не работать с мобильным телефоном в зависимости от условий передачи сигнала и окружающей среды.
- Не располагайте тяжелые предметы на гарнитуре и не подвергайте ее давлению в течение длительного времени, в том числе при хранении. Это может привести к ее деформации.
- Если вы испытываете дискомфорт во время эксплуатации гарнитуры, немедленно прекратите ее использование.
- Длительное использование и хранение амбушюр может привести к их повреждению или ухудшению качества.
- Гарнитура не является водонепроницаемой. Попадание в гарнитуру воды или посторонних предметов может привести к пожару или поражению электрическим током. При попадании в гарнитуру воды или посторонних предметов немедленно прекратите ее использование и обратитесь к ближайшему дилеру компании Sony. В частности, соблюдайте осторожность в следующих случаях.
 - При использовании гарнитуры рядом с раковиной или емкостью с жидкостью
Соблюдайте осторожность, чтобы не уронить гарнитуру в раковину или другую емкость с водой.
 - При использовании гарнитуры под дождем или снегом или во влажных местах
 - При использовании гарнитуры в потном состоянии
Если коснуться гарнитуры мокрыми руками или положить ее в карман влажной одежды, то она может намокнуть.

Очистка гарнитуры

- Если поверхность гарнитуры загрязнилась, протрите ее мягкой сухой салфеткой. Если гарнитура очень грязная, смочите салфетку слабым раствором нейтрального моющего средства и тщательно отожмите, прежде чем вытирать гарнитуру. Не используйте растворители, такие как разбавитель, бензол или спирт, так как они могут повредить поверхность изделия.

Не используйте гарнитуру вблизи медицинских устройств

- Радиоволны могут влиять на работу кардиостимуляторов и медицинских устройств. Не используйте гарнитуру в людных местах, например в переполненных поездах или больницах.
- Гарнитура (включая аксессуары) имеет магниты, которые могут влиять на работу кардиостимуляторов, программируемых шунтирующих клапанов для лечения гидроцефалии, а также других медицинских приборов. Не кладите гарнитуру рядом с людьми, пользующимися медицинскими приборами. Если вы используете такие медицинские приборы, проконсультируйтесь с врачом перед использованием гарнитуры.

Держите гарнитуру вдали от магнитных карт

- В гарнитуре есть магниты. Размещение карт с магнитной полосой рядом с гарнитурой может повлиять на работу карт и сделать их непригодными для использования.

Беспроводные стереонаушники с функцией шумоподавления
WH-XB910N

Уведомление о лицензии

Примечания о лицензии

Данное устройство содержит программное обеспечение, которое компания Sony использует в рамках лицензионного соглашения с владельцем авторских прав. Мы обязаны предоставить содержание соглашения клиентам в рамках соглашения с владельцем авторских прав на программное обеспечение.

Ознакомьтесь с содержанием лицензии.

Доступ к содержанию лицензии можно получить по следующему URL-адресу.

<https://rd1.sony.net/help/mdr/sl/21/>

Отказ от ответственности в отношении услуг, предоставляемых сторонними поставщиками

Службы, предоставляемые сторонними поставщиками, могут быть изменены, приостановлены или отменены без предварительного уведомления. Компания Sony не несет ответственности за ситуации подобного рода.

Беспроводные стереонаушники с функцией шумоподавления
WH-XB910N

Товарные знаки

- Windows является зарегистрированным товарным знаком или товарным знаком Microsoft Corporation в США и/или других странах.
- iPhone, iPod touch, macOS, Mac и Siri являются товарными знаками Apple Inc., зарегистрированными в США и других странах.
- App Store является знаком обслуживания Apple Inc., зарегистрированным в США и других странах.
- IOS является товарным знаком или зарегистрированным товарным знаком Cisco в США и других странах и используется по лицензии.
- Google, Android и Google Play являются товарными знаками Google LLC.
- Amazon, Alexa и все связанные с ними логотипы являются товарными знаками компании Amazon.com, Inc. или ее аффилированных лиц.
- Словесный знак и логотипы Bluetooth® являются зарегистрированными товарными знаками Bluetooth SIG, Inc.; использование этих знаков корпорацией Sony Corporation производится по условиям лицензионного соглашения.
- Название и логотип LDAC являются товарными знаками Sony Corporation.
- USB Type-C® и USB-C® являются зарегистрированными товарными знаками USB Implementers Forum.
- “DSEE” является товарным знаком Sony Corporation.

Названия систем и продуктов, указанные в данном справочном руководстве, как правило, являются товарными знаками или зарегистрированными товарными знаками производителя.

Беспроводные стереонаушники с функцией шумоподавления
WH-XB910N

Веб-сайты поддержки пользователей

Для клиентов в США, Канаде и Латинской Америке:

<https://www.sony.com/am/support>

Для клиентов в Европе:

<https://www.sony.eu/support>

Для клиентов в Китае:

<https://service.sony.com.cn>

Для клиентов в других странах/регионах:

<https://www.sony-asia.com/support>

Беспроводные стереонаушники с функцией шумоподавления
WH-XB910N

Что мне делать, чтобы устранить неисправность?

Если гарнитура не работает, как ожидается, попробуйте выполнить следующие действия для устранения проблемы.

- Найдите признаки проблемы в данном справочном руководстве и попробуйте использовать указанные действия для устранения неисправности.
- Зарядите гарнитуру.
Возможно, удастся устранить некоторые неполадки с помощью зарядки батареи гарнитуры.
- Перезагрузите устройство, которое подключено к гарнитуре.
Возможно, вы сможете устранить неисправности, перезагрузив подключенное устройство, например компьютер или смартфон.
- Сбросьте гарнитуру на настройки по умолчанию.
- Инициализируйте гарнитуру.
Данное действие сбрасывает настройки громкости и др. до заводских настроек и удаляет всю информацию о согласовании.
- Посмотрите информацию о проблеме на веб-сайте поддержки клиентов.

Если вышеуказанные операции не срабатывают, обратитесь к ближайшему дилеру Sony.

См. также

- [Зарядка гарнитуры](#)
- [Веб-сайты поддержки пользователей](#)
- [Возврат гарнитуры в исходное состояние](#)
- [Инициализация гарнитуры для восстановления заводских настроек](#)

Беспроводные стереонаушники с функцией шумоподавления
WH-XB910N

Не удается включить гарнитуру.

- Убедитесь, что батарея полностью заряжена.
 - Гарнитуру нельзя включить во время зарядки батареи. Отключите кабель USB Type-C и включите гарнитуру.
 - Сбросьте гарнитуру на настройки по умолчанию.
 - Инициализируйте гарнитуру и согласуйте гарнитуру и устройство еще раз.
-

См. также

- [Зарядка гарнитуры](#)
- [Проверка оставшегося заряда батареи](#)
- [Возврат гарнитуры в исходное состояние](#)
- [Инициализация гарнитуры для восстановления заводских настроек](#)

Беспроводные стереонаушники с функцией шумоподавления
WH-XB910N

Невозможно выполнить зарядку.

- Всегда используйте прилагаемый кабель USB Type-C.
 - Убедитесь, что кабель USB Type-C надежно подключен к гарнитуре и USB-адаптеру переменного тока или компьютеру, либо что USB-адаптер переменного тока надежно подключен к розетке переменного тока.
 - Убедитесь, что компьютер включен. Выведите компьютер из спящего режима, если компьютер перешел в режим ожидания (сна) или режим гибернации.
 - При использовании Windows 8.1 выполните обновление с помощью Windows Update.
 - Перезагрузите компьютер и проверьте, устранена ли проблема.
 - Рекомендуется выполнять зарядку в месте с температурой окружающей среды от 15 °C до 35 °C. За пределами данного диапазона эффективная зарядка может быть невозможна.
 - Сбросьте гарнитуру на настройки по умолчанию.
 - Инициализируйте гарнитуру и согласуйте гарнитуру и устройство еще раз.
-

См. также

- [Зарядка гарнитур](#)
- [Возврат гарнитур в исходное состояние](#)
- [Инициализация гарнитур для восстановления заводских настроек](#)

Беспроводные стереонаушники с функцией шумоподавления
WH-XB910N

Очень большое время зарядки.

- Убедитесь, что гарнитура и компьютер подключены непосредственно, а не через USB-концентратор.
 - Убедитесь, что используется кабель USB Type-C, входящий в комплект поставки.
 - Рекомендуется выполнять зарядку в месте с температурой окружающей среды от 15 °C до 35 °C. За пределами данного диапазона эффективная зарядка может быть невозможна.
 - Перезагрузите компьютер и попробуйте еще раз выполнить процедуру подключения по USB при возникновении проблем, отличных от указанных выше.
-

См. также

- [Зарядка гарнитуры](#)
- [Возврат гарнитуры в исходное состояние](#)
- [Инициализация гарнитуры для восстановления заводских настроек](#)

Беспроводные стереонаушники с функцией шумоподавления
WH-XB910N

Доступное время работы сократилось (время работы батареи уменьшилось).

- Если используется эквалайзер или DSEE, доступное время работы гарнитуры будет сокращено.
- Если гарнитура не используется в течение длительного времени, время работы от аккумуляторной батареи может снизиться. Однако время работы батареи увеличится после выполнения зарядки и разрядки несколько раз. Если гарнитура хранится в течение длительного времени, заряжайте ее батарею каждые 6 месяцев для предотвращения чрезмерной разрядки батареи.
- Рекомендуется выполнять зарядку в месте с температурой окружающей среды от 15 °C до 35 °C. За пределами данного диапазона эффективная зарядка может быть невозможна. Если проблема не была устранена, обратитесь к ближайшему дилеру Sony.
- Если время работы от встроенной аккумуляторной батареи значительно уменьшилось, батарею следует заменить. Для замены аккумуляторной батареи обратитесь к ближайшему дилеру Sony.

См. также

- [Доступное время работы](#)

Беспроводные стереонаушники с функцией шумоподавления
WH-XB910N

Гарнитуру невозможно зарядить даже при подключении гарнитуры к компьютеру.

- Убедитесь, что прилагаемый кабель USB Type-C надежно подключен к порту USB компьютера.
- Убедитесь, что гарнитура и компьютер подключены непосредственно, а не через USB-концентратор.
- Возможно, существует проблема с портом USB подключенного компьютера. Попробуйте подключиться к другому порту USB компьютера, если есть доступный.
- Перезагрузите компьютер и попробуйте еще раз выполнить процедуру подключения USB при возникновении проблем, отличных от указанных выше.

См. также

- [Возврат гарнитуры в исходное состояние](#)
- [Инициализация гарнитуры для восстановления заводских настроек](#)

Беспроводные стереонаушники с функцией шумоподавления
WH-XB910N

Оставшийся заряд батареи гарнитуры не отображается на экране смартфона.

- Оставшийся заряд батареи может отображаться только на устройствах iOS (включая iPhone/iPod touch), которые поддерживают HFP (Hands-free Profile), а также на смартфоне Android (с ОС 8.1 или более поздних версий).
- Убедитесь, что смартфон подключен с помощью HFP. Если смартфон не подключен с помощью HFP, уровень оставшегося заряда батареи будет отображаться некорректно.

См. также

- [Проверка оставшегося заряда батареи](#)

Беспроводные стереонаушники с функцией шумоподавления
WH-XB910N

Нет звука

- Убедитесь, что гарнитура и подключенное устройство включены.
 - При воспроизведении музыки убедитесь, что гарнитура и передающее устройство Bluetooth подключены с помощью A2DP Bluetooth.
 - Увеличьте громкость, если ее уровень низкий.
 - Убедитесь, что подключенное устройство выполняет воспроизведение.
 - При подключении гарнитуры к компьютеру, убедитесь, что установлена настройка аудиовыхода компьютера для устройства Bluetooth.
 - Еще раз выполните согласование гарнитуры и устройства Bluetooth.
 - Убедитесь, что кабель наушников подключен правильно.
 - Перезагрузите используемый смартфон или компьютер.
 - Сбросьте гарнитуру на настройки по умолчанию.
 - Инициализируйте гарнитуру и согласуйте гарнитуру и устройство еще раз.
-

См. также

- [Установка беспроводного соединения с устройствами Bluetooth](#)
- [Использование прилагаемого кабеля наушников](#)
- [Прослушивание музыки с устройства через подключение Bluetooth](#)
- [Выполнение видеовызова на компьютере](#)
- [Возврат гарнитуры в исходное состояние](#)
- [Инициализация гарнитуры для восстановления заводских настроек](#)

Беспроводные стереонаушники с функцией шумоподавления
WH-XB910N

Низкая громкость звука

- Увеличьте громкость гарнитуры и подключенного устройства.
- Подключите устройство Bluetooth к гарнитуре еще раз.
- Сбросьте гарнитуру на настройки по умолчанию.
- Инициализируйте гарнитуру и согласуйте гарнитуру и устройство еще раз.

Примечание

- В зависимости от подключенного устройства громкость устройства и гарнитуры могут быть не синхронизированы. Если громкость устройства не синхронизирована с громкостью гарнитуры, будет невозможно использовать устройство для увеличения громкости на гарнитуре, если на гарнитуре громкость уменьшена.

См. также

- [Возврат гарнитуры в исходное состояние](#)
- [Инициализация гарнитуры для восстановления заводских настроек](#)

Низкое качество звука

- Уменьшите громкость подключенного устройства, если она слишком высокая.
 - Если при воспроизведении музыки гарнитура и передающее устройство Bluetooth подключены через HFP или HSP Bluetooth, измените подключение Bluetooth на A2DP с помощью подключенного устройства.
 - При использовании приложения для видеовызовов на компьютере переключите подключение Bluetooth на HFP или HSP с помощью компьютера.
Во время видеовызова качество звука может ухудшиться из-за состояния линии коммуникации.
 - Если ранее гарнитура подключалась к устройству Bluetooth, возможно, при включении гарнитура установит только подключение HFP/HSP Bluetooth. Используйте подключенное устройство, чтобы установить подключение A2DP Bluetooth.
 - При прослушивании музыки с компьютера через гарнитуру качество звука может быть плохим (например, может быть не слышно голос поющего и т. д.) в течение первых нескольких секунд после установки соединения. Это обусловлено техническими характеристиками компьютера (приоритет стабильного соединения в начале передачи данных, а затем переключение на приоритет качества звука через несколько секунд), что не является неисправностью гарнитуры.
Если качество звука не улучшается через несколько секунд, используйте компьютер для установки соединения A2DP. Для получения информации об операциях на компьютере см. инструкцию по эксплуатации, прилагаемую к компьютеру.
 - Если параметр [Connect to 2 devices simultaneously] включен с помощью приложения “Sony | Headphones Connect”, будет невозможно использовать LDAC. Если вы хотите использовать LDAC для воспроизведения музыки, выключите [Connect to 2 devices simultaneously].
-

См. также

- [Прослушивание музыки с устройства через подключение Bluetooth](#)
- [Выполнение видеовызова на компьютере](#)
- [Возможности приложения “Sony | Headphones Connect”](#)
- [Подключение гарнитуры к 2 устройствам одновременно \(многоточечное подключение\)](#)
- [Поддерживаемые кодеки](#)

Беспроводные стереонаушники с функцией шумоподавления
WH-XB910N

Часто возникают пропуски звука.

- Установите для гарнитуры режим “Приоритет стабильного соединения”. Для получения дополнительной информации см. раздел “[О режиме качества звучания](#)”.
- Ситуацию можно улучшить, изменив настройки качества беспроводного воспроизведения на передающем устройстве. Для получения дополнительной информации см. инструкцию по эксплуатации, прилагаемую к передающему устройству.
- Удалите все препятствия между антенной подключаемого устройства Bluetooth и встроенной антенной гарнитуры. Антенна гарнитуры встроена в детали, показанные пунктирной линией далее.



A: расположение встроенной антенны

- При следующих условиях возможно отключение связи Bluetooth, а также возникновение помех или пропадание звука.
 - Между гарнитурой и устройством Bluetooth находится тело человека
В этом случае направьте устройство Bluetooth в ту же сторону, что и антенну гарнитуры, чтобы улучшить связь Bluetooth.
 - Между гарнитурой и устройством Bluetooth находится препятствие, например металлический предмет или стена
 - В местах с беспроводной локальной сетью, где используются микроволновые печи, создаются электромагнитные поля и др.
 - При наличии других беспроводных аудиоустройств коммуникации или людей поблизости, например на железнодорожной станции или в толпе.
- Если вы слушаете музыку с помощью смартфона, ситуацию можно исправить, закрыв ненужные приложения или перезапустив смартфон. Если вы прослушиваете музыку на компьютере, закройте ненужные приложения и окна и перезагрузите компьютер.
- Подключите гарнитуру и устройство Bluetooth еще раз.
- Если адаптивное управление звуком включено, гарнитура обнаруживает действия пользователя и автоматически настраивает функцию шумоподавления. При изменении настройки воспроизведение музыки может приостановиться. Это не является неисправностью.
- Сбросьте гарнитуру на настройки по умолчанию.
- Инициализируйте гарнитуру и согласуйте гарнитуру и устройство еще раз.

См. также

- [О режиме качества звучания](#)
- [Возврат гарнитуры в исходное состояние](#)
- [Инициализация гарнитуры для восстановления заводских настроек](#)

Беспроводные стереонаушники с функцией шумоподавления
WH-XB910N

Эффективность шумоподавления низкая.


- Убедитесь, что функция шумоподавления включена.
- Отрегулируйте гарнитуру в наиболее удобное положение.
- Функция шумоподавления эффективно действует для подавления шумов низкочастотных диапазонов, источником которых бывают самолеты, поезда или офисы (рядом с кондиционером и т. п.) и не эффективна для высоких частот, таких как человеческие голоса.
- Если адаптивное управление звуком в приложении “Sony | Headphones Connect” включено, будут обнаруживаться действия пользователя, например ходьба или бег. Функция шумоподавления автоматически регулируется, и режим окружающего звука может активироваться в соответствии с этими действиями. Чтобы наиболее эффективно использовать функцию шумоподавления, выключите адаптивное управление звуком и попытайтесь включать функцию шумоподавления вручную при необходимости.
- С помощью приложения “Sony | Headphones Connect” проверьте настройку [Ambient Sound Control]. Если выбран параметр [Wind Noise Reduction] или [Ambient Sound], эффективность шумоподавления снижается. Установите режим шумоподавления.
- В приложении “Sony | Headphones Connect” убедитесь, что для функции кнопки NC/AMB задано [Ambient Sound Control].

См. также

- [Что такое шумоподавление?](#)
- [Использование функции шумоподавления](#)
- [Ношение гарнитуры](#)
- [Возможности приложения “Sony | Headphones Connect”](#)

Беспроводные стереонаушники с функцией шумоподавления
WH-XB910N

Невозможно выполнить связывание.

- Расположите гарнитуру и устройство Bluetooth на расстоянии 1 м друг от друга.
- Гарнитура автоматически переходит в режим согласования, если оно выполняется впервые после покупки, инициализации или ремонта гарнитуры. Для согласования второго и последующих устройств нажмите и удерживайте кнопку  (питание) гарнитуры в течение 5 секунд или более для входа в режим согласования.
- Если устройство согласовывается с гарнитурой повторно после ее инициализации или ремонта, согласование устройства может не удалиться, если на устройстве сохранилась информация о согласовании с гарнитурой (iPhone или другое устройство). В этом случае удалите информацию о согласовании с гарнитурой с устройства и выполните согласование снова.
- Перезагрузите подключенное устройство, например смартфон или компьютер, и согласуйте гарнитуру и устройство заново.
- Сбросьте гарнитуру на настройки по умолчанию.
- Инициализируйте гарнитуру и согласуйте гарнитуру и устройство еще раз.

См. также

- [Установка беспроводного соединения с устройствами Bluetooth](#)
- [Возврат гарнитуры в исходное состояние](#)
- [Инициализация гарнитуры для восстановления заводских настроек](#)

Беспроводные стереонаушники с функцией шумоподавления
WH-XB910N

Не удается выполнить подключение Bluetooth.

- Убедитесь, что гарнитура включена.
 - Убедитесь, что устройство Bluetooth включено и функция Bluetooth активна.
 - Если гарнитура автоматически подключается к последнему подключенному устройству Bluetooth, вам может не удастся подключить гарнитуру к другим устройствам с помощью подключения Bluetooth. В этом случае используйте последнее подключенное устройство Bluetooth и отключите подключение Bluetooth.
 - Проверьте, находится ли устройство Bluetooth в спящем режиме. Если устройство находится в спящем режиме, отмените спящий режим.
 - Проверьте, было ли отменено подключение Bluetooth. Если подключение отменено, установите подключение Bluetooth заново.
 - Если информация о согласовании гарнитуры была удалена с устройства Bluetooth, выполните согласование гарнитуры с устройством заново.
 - Сбросьте гарнитуру на настройки по умолчанию.
 - Инициализируйте гарнитуру и согласуйте гарнитуру и устройство еще раз.
-

См. также

- [Установка беспроводного соединения с устройствами Bluetooth](#)
- [Возврат гарнитуры в исходное состояние](#)
- [Инициализация гарнитуры для восстановления заводских настроек](#)

Беспроводные стереонаушники с функцией шумоподавления
WH-XB910N

Гарнитура не работает нормально.

- Сбросьте гарнитуру на настройки по умолчанию. Эта операция не приведет к удалению информации о согласовании.
 - Если гарнитура не работает должным образом даже после сброса, выполните инициализацию гарнитуры.
-

См. также

- [Ношение гарнитуры](#)
- [Возврат гарнитуры в исходное состояние](#)
- [Инициализация гарнитуры для восстановления заводских настроек](#)

Беспроводные стереонаушники с функцией шумоподавления
WH-XB910N

Не слышно абонента во время вызова/тихий голос абонента, ваш голос не слышен собеседнику при вызове/ваш голос плохо слышно.

- Убедитесь, что гарнитура и подключенное устройство включены.
- Увеличьте громкость подключенного устройства и громкость гарнитуры, если она недостаточная.
- Если вы используете приложение для видеовызовов, откройте настройки (*) приложения видеовызовов и проверьте, чтобы для динамика или микрофона был задан параметр [Headset (WH-XB910N Hands-Free)](**). Когда настройки приложения для видеовызовов невозможно проверить или невозможно выбрать подключения для вызова [Headset (WH-XB910N Hands-Free)], выберите [Headset (WH-XB910N Hands-Free)] в настройках компьютера, чтобы выполнить подключения.
 - * В зависимости от используемого приложения для видеовызовов эта функция может быть недоступна.
 - ** Названия могут отличаться в зависимости от компьютера или используемого приложения для видеовызовов.
- Используйте устройство Bluetooth, чтобы установить подключение снова. Выберите HFP или HSP в качестве профиля.
- При прослушивании музыки с помощью гарнитуры остановите воспроизведение и быстро нажмите панель управления с датчиком касания дважды (с интервалом примерно 0,3 секунды) для ответа на входящий вызов.
- Сбросьте гарнитуру на настройки по умолчанию.
- Инициализируйте гарнитуру и согласуйте гарнитуру и устройство еще раз.

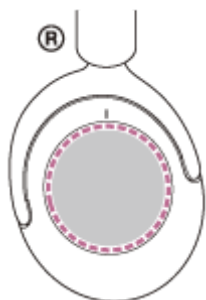
См. также

- [Установка беспроводного соединения с устройствами Bluetooth](#)
- [Ответ на вызов](#)
- [Выполнение вызова](#)
- [Возврат гарнитуры в исходное состояние](#)
- [Инициализация гарнитуры для восстановления заводских настроек](#)

Беспроводные стереонаушники с функцией шумоподавления
WH-XB910N

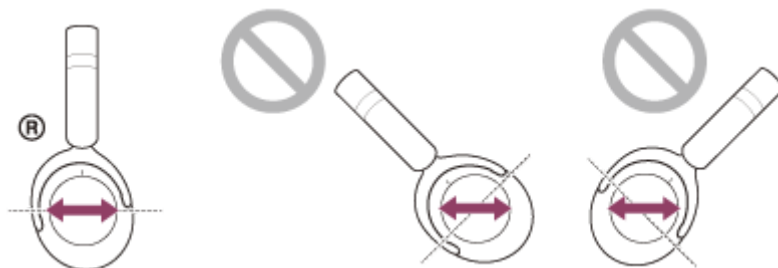
Панель управления с датчиком касания реагирует неверно.

- Датчик панели управления с датчиком касания встроен в плоскую поверхность правого наушника. Используйте в диапазоне действия датчика.

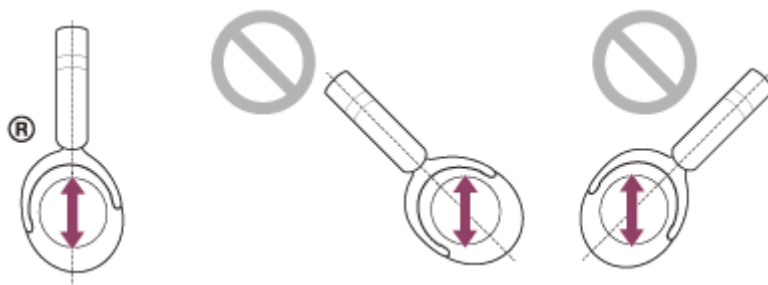


- При проведении пальцем вперед/назад или вверх/вниз по панели управления с датчиком касания панель управления с датчиком касания может работать неверно в зависимости от угла ношения гарнитуры или направления головы.

– При проведении пальцем вперед/назад выполняйте движения перпендикулярно оголовнику.



– При проведении пальцем вверх/вниз выполняйте движения параллельно оголовнику.



Примечание

- Когда гарнитура подключена к устройству с помощью прилагаемого кабеля наушников и включена, можно использовать режим быстрого внимания, но нельзя выполнять такие операции, как регулировка громкости или воспроизведение/пауза.
- Гарнитура будет работать неверно, если вы используете ноготь или руку в перчатке. Снимите перчатку или касайтесь гарнитуры подушечками пальцев.
- Убедитесь, что панель управления с датчиком касания активирована в приложении “Sony | Headphones Connect”.
- При подключении к компьютеру работа с панелью управления с датчиком касания может быть недоступна, если используется приложение, что не является неисправностью. Используйте через приложение на компьютере.

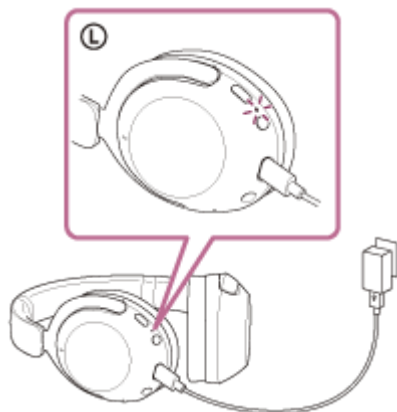
Беспроводные стереонаушники с функцией шумоподавления
WH-XB910N

Возврат гарнитуры в исходное состояние

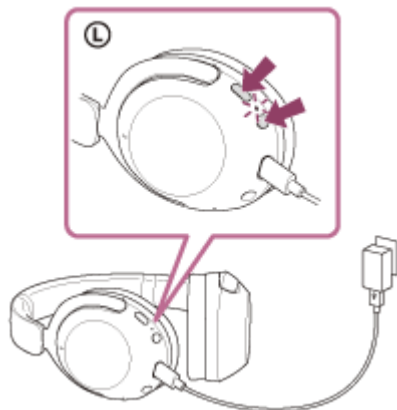
Если гарнитуру не удается включить или ее невозможно использовать даже после включения, выполните сброс гарнитуры.

1 Подключите гарнитуру к розетке переменного тока.

Используйте прилагаемый кабель USB Type-C и доступный в продаже USB-адаптер переменного тока.



2 Нажмите кнопку (питание) и кнопку NC/AMB одновременно.



Будет выполнен сброс гарнитуры.

Информация о регистрации (согласовании) устройства и другие настройки будут восстановлены.

Если гарнитура не работает должным образом даже после сброса, выполните инициализацию гарнитуры для восстановления заводских настроек.

См. также

- [Инициализация гарнитуры для восстановления заводских настроек](#)

Беспроводные стереонаушники с функцией шумоподавления
WH-XB910N

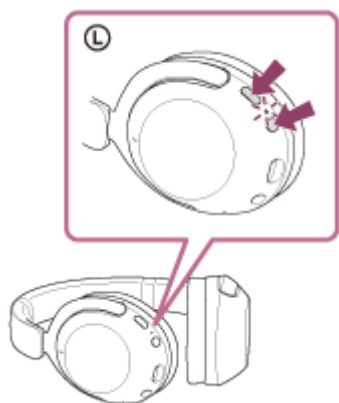
Инициализация гарнитуры для восстановления заводских настроек

Если гарнитура не работает должным образом даже после сброса, выполните инициализацию гарнитуры.

1 Выключите гарнитуру.

Отключите кабель USB Type-C.

2 Нажмите и удерживайте кнопку (питание) и кнопку NC/AMB в течение примерно 7 секунд.



После завершения инициализации индикатор (синий) мигнет 4 раза (● ● ● ●).

Данное действие сбрасывает настройки громкости и др. до заводских настроек и удаляет всю информацию о согласовании. В этом случае удалите информацию о согласовании с гарнитурой с подключенного устройства и выполните согласование снова.

Если гарнитура не работает должным образом даже после инициализации, обратитесь к ближайшему дилеру Sony.

См. также

- [Возврат гарнитуры в исходное состояние](#)

Беспроводные стереонаушники с функцией шумоподавления
WH-XB910N

Технические характеристики

Гарнитура

Источник питания:

3,85 В постоянного тока: встроенная литий-ионная перезаряжаемая батарея
5 В постоянного тока: при зарядке по USB

Рабочая температура:

от 0 °C до 40 °C

Время зарядки:

Прибл. 3,5 ч
(Возможно воспроизведение музыки в течение 4,5 часов после 10 минут зарядки.)

Температура зарядки:

от 5 °C до 35 °C

Масса:

Прибл. 252 г

Сопротивление:

48 Ω (1 кГц) (при подключении с помощью кабеля наушников и включении гарнитуры)
16 Ω (1 кГц) (при подключении с помощью кабеля наушников и выключении гарнитуры)

Чувствительность:

96 дБ/мВт (при подключении с помощью кабеля наушников и включении гарнитуры)
96 дБ/мВт (при подключении с помощью кабеля наушников и выключении гарнитуры)

Частотный отклик:

7 Гц - 25000 Гц (JEITA)
(при подключении с помощью кабеля наушников и включении гарнитуры)

Характеристики связи

Система связи:

Спецификация Bluetooth версии 5.2

Выход:

Спецификация Bluetooth класса мощности 1

Максимальная дальность связи:

В пределах прямой видимости: 10 м (*1)

Диапазон частот:

2,4 ГГц (от 2,4000 ГГц до 2,4835 ГГц)

Совместимые профили BLUETOOTH (*2):

Поддерживаемые кодеки (*3):

SBC
AAC
LDAC

Диапазон передачи (A2DP):

от 20 Гц до 20000 Гц (Частота дискретизации 44,1 кГц)

от 20 Гц до 40000 Гц (Частота дискретизации LDAC 96 кГц, 990 кбит/с)

*1 Фактический диапазон может отличаться в зависимости от таких факторов, как препятствия между устройствами, магнитные поля вокруг микроволновых печей, статическое электричество, чувствительность приема, эффективность работы антенны, операционная система, программное приложение и др.

*2 Стандартные профили BLUETOOTH обозначают назначение связи BLUETOOTH между устройствами.

*3 Кодек: формат сжатия аудиосигналов и преобразования

Дизайн и характеристики могут быть изменены без предварительного уведомления.

Совместимые модели iPhone/iPod

iPhone 12 Pro Max, iPhone 12 Pro, iPhone 12, iPhone 12 mini, iPhone SE (2-го поколения), iPhone 11 Pro Max, iPhone 11 Pro, iPhone 11, iPhone XS Max, iPhone XS, iPhone XR, iPhone X, iPhone 8 Plus, iPhone 8, iPhone 7 Plus, iPhone 7, iPhone SE, iPhone 6s Plus, iPhone 6s, iPhone 6 Plus, iPhone 6, iPhone 5s, iPod touch (7-го поколения), iPod touch (6-го поколения)

(По состоянию на июль 2021 г.)

Примечание

- Время зарядки и работы может отличаться в зависимости от условий эксплуатации.