

BaByliss[®]
PARIS

CURL
SECRET[®]
OPTIMUM



AUTO-CURL[™] TECHNOLOGY
COMPACT DESIGN - AUTOMATIC MODE
IONIC - CERAMIC

C1600E

Fig. 1



Fig. 2

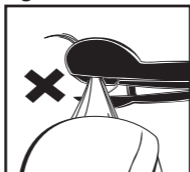


Fig. 3

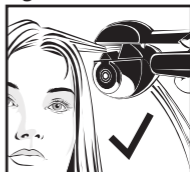


Fig. 4

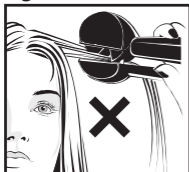


Fig. 5

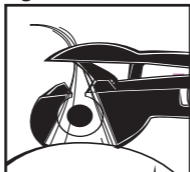


Fig. 6

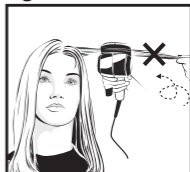


Fig. 7

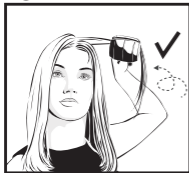


Fig. 8



Fig. 9



Fig. 10

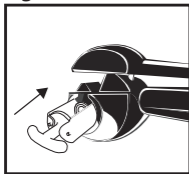
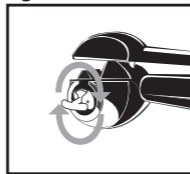


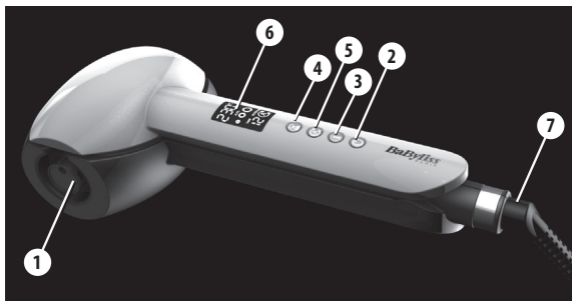
Fig. 11



РУССКИЙ

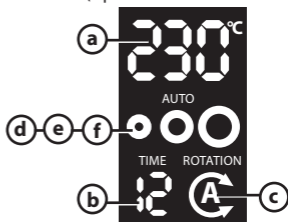
С помощью устройства Curl Secret фирмы BaByliss вы сможете делать локоны, которые будут держаться исключительно долго, в условиях полного комфорта. Никаких утомительных манипуляций, никаких движений – Curl Secret создает локоны благодаря своей изобретательной автоматической системе.

Предварительно ознакомьтесь с инструкциями по технике безопасности.



ХАРАКТЕРИСТИКИ ИЗДЕЛИЯ

- Цилиндр с керамическим покрытием Ceramic (1)
- Быстрый нагрев (максимум 230 °C)
- Кнопка I/O (2)
- 3 автоматические настройки: мелкие завитки, крупные завитки и локоны
- 6 уровня нагрева: 180-190-200-210-220-230 °C (3)
- 3 варианта установки продолжительности нагрева (8, 10 и 12 секунд) со звуковым сигналом для создания различных типов локонов (4)
- Регулировка направления завитки локона (Право / Лево / Поочередно) C C A (5)
- Ионная технология: придает волосам блеск и нейтрализует статическое электричество
- Жидкокристаллический экран (6): точное отображение различных настроек: температура (a), продолжительность нагрева (b), направления завитки (c),



- локона (с) и автоматический режим (мелкие завитки (d), крупные завитки (e) и локоны (f))
- Автоматическое отключение
- Вращающийся шнур (**7**)
- Приспособление для очистки

ЭКСПЛУАТАЦИЯ

Примечания

- *Часто при первом использовании прибора ощущается специфический запах. Он исчезнет во время следующей процедуры завивки.*
 - *При каждом использовании возможно появление небольшого количества пара. Это может быть вызвано испарением секрета сальных желез или капиллярных продуктов (косметические процедуры без ополаскивания, лак и т. д.), а также влаги, содержащейся в волосах.*
 - *Чтобы оптимально защитить волосы во время разглаживания, воспользуйтесь специальным теплозащитным спреем.*
 - *Расположенный внутри аппарата генератор ионов высвобождает ионы, антистатическое действие которых делает волосы мягкими и блестящими. Важно: слышимый слабый шум, похожий на стрекотание, является нормальным явлением - это характерный шум генератора ионов.*
- Подключите устройство к электросети и включите его, нажав кнопку I/O (**2**).
 - Затем выберите подходящий режим: автоматический или ручной:
 - 1. Автоматический режим**
 - Устройство самостоятельно подбирает оптимальные параметры (температуру и продолжительность нагрева) в зависимости от желаемого результата: мелкие завитки, крупные завитки или локоны.
 - Нажмите кнопку I/O (**2**) один раз для получения мелких завитков. Нажмите кнопку второй раз для получения крупных завитков. Нажмите кнопку третий раз для получения локонов. Нажмите кнопку четвертый раз, чтобы снова перейти к настройкам для создания мелких завитков.
 - Световой индикатор выбранного автоматического режима (+ температура) мигает на жидкокристаллическом экране и прекращает мигать, когда аппарат готов к использованию.
 - 2. Ручной режим**
 - Аппарат также позволяет работать с индивидуальными параметрами.
 - Нажмите на кнопку выбора температуры (**3**) для установки температуры в зависимости от типа ваших волос.

Температура	Тип волос
180 °С – 190 °С	Тонкие, обесцвеченные и/или ломкие волосы
200 °С – 210 °С	Нормальные или окрашенные волосы
220 °С – 230 °С	Густые волосы

- При достижении установленной температуры индикация выбранной температуры на жидкокристаллическом дисплее прекращает мигать. В этот момент устройство готово к применению.
- Нажмите на кнопку настройки продолжительности нагрева **(4)** и выберите продолжительность нагрева в зависимости от желаемого эффекта. Для получения легких локонов выберите минимальную продолжительность нагрева. Для более густых локонов выберите максимальную продолжительность нагрева. Ориентируйтесь на приведенную ниже таблицу:

	Продолжительность	Звуковой сигнал	Желаемый эффект
8	8 секунд	3 разделенных промежутками сигнала + 4 последовательных сигнала	Укладка волнами
10	10 секунд	4 разделенных промежутками сигнала + 4 последовательных сигнала	Укладка волнами
12	12 секунд	5 разделенных промежутками сигнала + 4 последовательных сигнала	Крутые локоны

- **Задайте направление завивки локона при помощи кнопки (5) в зависимости от желаемого результата:**
 - Для создания выдержанной и более изысканной прически установите устройство в положение «Лево» для создания локонов с левой стороны головы. Затем установите устройство в положение «Право» для создания локонов с правой стороны головы.
 - Для создания более пластичных и естественных локонов выберите автоматический режим регулировки устройства, установив его в положение «Поочередно». Данная настройка позволяет создавать локоны поочередно то в одном, то в другом направлении.

Обратите внимание! Для перехода из автоматического режима в ручной режим нажмите кнопку выбора температуры **(3)**, либо кнопку продолжительности нагрева **(4)**, либо на кнопку регулировки направления завивки локона **(5)** и выберите требуемое значение. Для перехода из ручного режима в автоматический режим нажмите один раз на кнопку I/O **(2)** и выберите требуемые настройки.

Меры предосторожности при эксплуатации

- Убедитесь в том, что волосы хорошо высушены.
- Приподнимите верхние пряди волос с помощью зажима и начните укладку с нижних прядей.
- Отделите прядь волос шириной не более 3 см. Тщательно расчешите ее расческой.
- Поднесите устройство к волосам и расположите его в нужном направлении: углублением, образованным цилиндром, вниз **(РИС.1 и 2)** и по направлению к голове **(РИС. 3 и 4)**.
- Возьмите прядь свободной рукой за кончик и расположите ее в воронкообразную щель, расположенную между двумя ручками **(РИС.5)**.

Обратите внимание! Во избежание блокировки устройства старайтесь, чтобы ни один волосок не выступал за его края. Также следите за тем, чтобы не натягивать волосы прежде, чем привести ручки в действие **(РИС. 6 и 7)**.

Если не соблюдать эти предосторожности, существует вероятность запутывания волос в устройстве.

- Правильно расположив прядь, закройте ручки, чтобы дать возможность устройству автоматически захватить прядь волос.
- Удерживайте устройство в выбранной позиции до тех пор, пока не раздастся звуковой сигнал (после 3, 4 или 5 следующих друг за другом звуковых сигналов — смотрите приведенную выше таблицу) **(РИС.8)**.
- Затем раскройте устройство, отпустив ручки, и аккуратно высвободите прядь волос **(РИС.9)**. Не тяните за устройство, чтобы освободить прядь. Иначе она может распрямиться.
- Подождите, пока волосы остынут, прежде чем уложить их в прическу или расчесать пряди.
- Поступайте аналогичным образом со всеми оставшимися прядями волос, пока не получите желаемое количество локонов.
- После использования выключите устройство, удерживая в течение 1-2 секунд кнопку I/O **(2)**. Выключите прибор. Перед тем как убрать устройство в место хранения, дайте ему остыть.

Система защиты

Устройство снабжено системой защиты. Если волосы запутались, устройство издаст звуковой сигнал, включится блокировка и нагрев прекратится.

Если сработала система защиты, убедитесь, что устройство и

прядь расположены правильно, затем просто зажмите ручки для отключения системы защиты и повторно включите устройство.

Режим ожидания

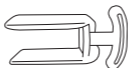
Если устройство не используется на протяжении 20 минут, температура его нагрева автоматически понизится приблизительно до 150 °С. Если вы хотите снова воспользоваться устройством по истечении данного промежутка времени, достаточно сжать ручки устройства и затем отпустить их; таким образом устройство нагреется до заданной температуры.

Автоматическое отключение

Если устройство было включено без перерыва в течение более 60 минут, оно автоматически прекращает работу.

УХОД И ЧИСТКА

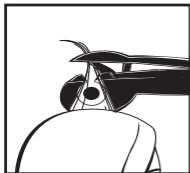
Чтобы предупредить скопление остатков препаратов для укладки волос, что может помешать нормальному функционированию устройства, необходимо воспользоваться приспособлением для очистки устройства, входящим в комплект поставки.



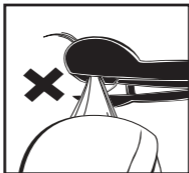
- Убедитесь в том, что устройство отключено от электросети, выключено и остыло.
- Аккуратно погрузите приспособление для очистки в горячую воду, смешанную с мягким моющим средством.
- Вставьте приспособление для очистки в полость между устройством и цилиндром (**РИС. 10**).
- Несколько раз проверните приспособление для очистки вокруг цилиндра, чтобы удалить все следы от средств для укладки волос (**РИС. 11**).
- После этого извлеките приспособление для очистки из полости устройства.
- Перед тем как вновь воспользоваться устройством, дайте ему полностью высохнуть.
- Приспособлением для очистки можно пользоваться многократно. Достаточно просто снять войлочный тампон, ополоснуть его в мыльной воде и хорошо высушить перед тем, как заново воспользоваться им.

Корпус устройства можно протереть влажной тряпочкой после того, как отключенное от электросети устройство полностью остынет. Перед тем как снова включить устройство в сеть, убедитесь в том, что оно полностью высохло.

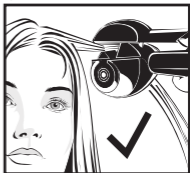
ŞEK. 1



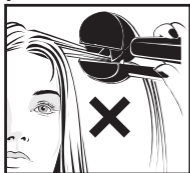
ŞEK. 2



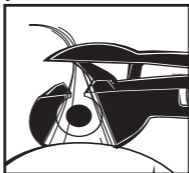
ŞEK. 3



ŞEK. 4



ŞEK. 5



ŞEK. 6



ŞEK. 7



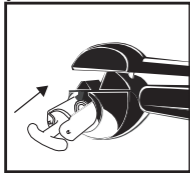
ŞEK. 8



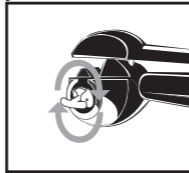
ŞEK. 9



ŞEK. 10



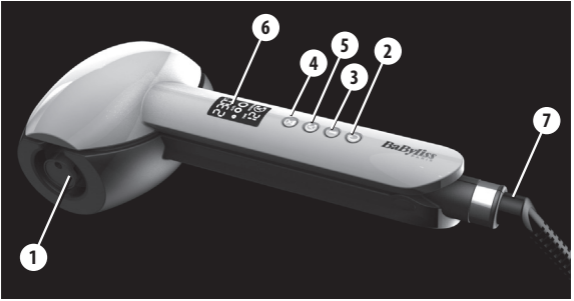
ŞEK. 11



TÜRKÇE

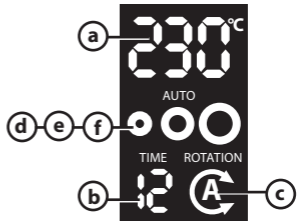
BaByliss Curl Secret® ile çok rahat bir şekilde mükemmel kalıcılıktaki bukleler yaratın. Can sıkıcı uğraşlar, uygulanacak hareketler olmadan Curl Secret® usta otomatik sistemi ile bukleler yaratır.

Kullanmadan önce güvenlik talimatlarını okuyun.



ÜRÜNÜN ÖZELLİKLERİ

- Seramik kaplamalı bigudi (1)
- Hızlı ısınma (Maks. 230 °C)
- I/O Düğmesi (2)
- 3 otomatik ayar: sıkı bukleler, gevşek bukleler ve dalgalar
- 6 sıcaklık seviyesi: 180-190-200-210-220-230 °C (3)
- Farklı bukle tipleri yaratmak için sesli sinyalle birlikte 3 ısınma süresi ayarı (8, 10 ve 12 saniye) (4)
- Bukle yönü ayarı (Sağ / Sol / Alternatif) C C A (5)
- İyon teknolojisi: parlaklık ve antistatik
- LCD ekran (6): farklı ayarlar için hassas göstergeler: sıcaklık (a), ısınma süresi (b), bukle yönü (c) ve otomatik mod (Sıkı bukleler (d), gevşek bukleler (e) ve dalgalar (f))
- Otomatik kapanma
- Döner kablo (7)
- Temizleme aracı



KULLANIM

Uyarılar

- İlk kullanımda değişik bir kokunun yayılması normaldir; bu sıkça olur ve bir sonraki kullanımda kaybolur.
 - Her kullanım sırasında, hafif bir duman yayılabilir. Bu durum sebumun buharlaşması ya da saçta kalan saç ürünleri kalıntıları (yıkama gerektirmeyen bakım ürünleri, saç spreyi...) ya da nem nedeniyle olabilir.
 - En uygun saç koruması için ısıya karşı bir koruma spreyi kullanılabilir.
 - Cihazın içine yerleştirilen iyon jeneratörü, antistatik hareketin saçları yumuşak ve parlak yaptığı iyonları yayar. Not: Cızırtıya benzeyen hafif bir ses duymanız son derece normaldir; bu iyon jeneratörünün çıkardığı kendine özgü bir sestir.
- Cihazı prize takın ve I/O düğmesine **(2)** basarak çalıştırın.
 - Ardından size uygun modu seçin: otomatik mod veya manuel mod:

1. Otomatik mod

- Cihaz istenen sonuca göre otomatik olarak mükemmel ayarı (sıcaklık ve ısınma süresi) seçer: sıkı bukleler, gevşek bukleler veya dalgalar.
- Sıkı bukleler için I/O düğmesine **(2)** kısa süre basın. Gevşek bukleler için iki kez basın. Dalgalar için üç kez basın. Sıkı bukle ayarına geri dönmek için dört kez basın.
- Seçilen otomatik ayarın (ve sıcaklığın) ışıklı göstergesi LCD ekranda yanıp söner ve cihaz kullanıma hazır olduğunda yanıp sönmeyi durdurur.

2. Manuel mod

- Cihaz ayrıca özel bir kullanım sunar.
- Sıcaklığı saçlarınızın doğasına göre seçmek için sıcaklık seçme düğmesine **(3)** basın

Sıcaklık	Saç tipi
180 °C - 190 °C	İnce telli, beyazlamış ve/veya hassaslaşmış saçlar
200 °C - 210 °C	Normal veya boyalı saçlar
220 °C - 230 °C	Kalın telli saçlar

- Seçilen sıcaklık sıcaklığa ulaşılan kadar LED ekranda yanıp söner. Cihaz kullanıma hazır hale gelir.
- Isınma süresi ayarı düğmesine (4) basın ve istenen etkiye göre ayarı seçin. Hafif bukleler için, en kısa ısınma süresini seçin. Daha sıkı bukleler için, en uzun süreyi seçin. Aşağıdaki tabloya bakın:

	Süre	Sesli sinyal	İstenen etki
8	8 saniye	Aralıklı 3 bip sesi + art arda 4 bip sesi	Dalgalar
10	10 saniye	Aralıklı 4 bip sesi + art arda 4 bip sesi	Yumuşak bukleler
12	12 saniye	Aralıklı 5 bip sesi + art arda 4 bip sesi	Sıkı bukleler

- İstenen sonuca göre düğmeye (5) basarak bukle yönü ayarını seçin:
 - Tek şekilli ve daha özenli bir saç biçimi için, başın sol tarafında bukleler yapmak için cihazı «Sol» konumuna ayarlayın. Ardından başın sağ tarafına bukleler yapmak için cihazı «Sağ» konumuna ayarlayın.
 - Daha yumuşak ve doğal bir saç şekli için, cihazı otomatik «Alternatif» konumuna ayarlayın. Bu ayar sırayla bir yönde ve ardından karşı yönde bukleler yaratmayı sağlar.

Dikkat: Otomatik moddan manuel moda geçmek için, ister sıcaklık seçme düğmesine (3), ister ısınma süresini seçme düğmesine (4), isterseniz de bukle yönü ayarı düğmesine (5) basın ve istenen ayarı seçin. Manuel moddan otomatik moda geçmek için, I/O düğmesine (2) kısa süre basın ve istenen ayarı seçin.

Kullanım önlemleri

- Saçların kuru olduğundan emin olun.
- Üstteki saçları bir maşayla kaldırın ve aşağıdaki saçlarla çalışmaya başlayın.
- En fazla 3 cm genişliğinde bir saç tutamı seçin. Bir tarak yardımıyla dikkatlice çözün.
- Cihazı saçlara yaklaştırın ve doğru şekilde konumlandırın: bigudi aşağı gelecek (ŞEK. 1 ve 2) ve başın karşısında olacak şekilde boşluk bırakılmalıdır (ŞEK. 3 ve 4).
- Boştaki elinizle, tutamı ucundan tutun ve iki sapın arasına yerleştirilmiş huninin boşluğuna bırakın (ŞEK. 5).

Dikkat: Cihazın herhangi bir engelle karşılaşmasını önlemek için, hiçbir saç telinin kenarlardan taşmadığından emin olun.

Aynı zamanda sapları bastırmadan önce saçlarınızın üzerinde çekmemeye dikkat edin (**ŞEK. 6 ve 7**).

Bu önlemlere uyulmadığı takdirde, saçlarınızı cihaza dolayabilirsiniz.

- Tutam iyice yerleştirildiğinde, cihazın tutamı otomatik olarak tutmasını sağlamak için sapları kapatın.
- Sesli sinyal duyulana kadar (seçilen ayardan sonra birbirini izleyen 3, 4 veya 5 bip sesinden sonra, yukarıdaki tabloya bakın) cihazı aynı konumda tutun (**ŞEK. 8**).
- Daha sonra sapları gevşeterek cihazı açın, ardından bukleyi yavaşça bırakın (**ŞEK. 9**). Tutamı bırakmak için cihazı çekmeyin. Aksi takdirde tutam bukleye görünüşünü kaybedecektir.
- Çalışmadan veya bukleyi taramadan önce saçların soğumasını bekleyin.
- İstenilen sayıda bukleye elde edene kadar başın kalanında bu harekete devam edin.
- Kullanımdan sonra I/O düğmesine (**2**) 1-2 saniye basarak cihazı kapatın. Cihazı prizden çıkarın. Cihazı toplamadan önce soğumasını bekleyin.

Koruma sistemi

Cihaz bir koruma sistemiyle donatılmıştır. Saçlar dolanırsa, cihaz sesli bir sinyal verir, takılır ve ısınmayı durdurur.

Böyle bir durumda, sapları gevşetin, cihazın ve tutamın doğru şekilde konumlandıklarından emin olun, ardından koruma sistemini devre dışı bırakmak ve cihazı yeniden çalıştırmak için sadece sapları yeniden sıkın.

Uyku modu

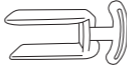
Cihaz 20 dakikadan daha fazla süre boyunca kullanılmazsa, cihazın sıcaklığı otomatik olarak yaklaşık 150 °C dereceye düşecektir. Cihazı yeniden kullanmak isterseniz, bu süreden sonra, sadece cihazın saplarını bastırın ve ardından gevşetin; böylece cihaz daha önce seçtiğiniz sıcaklıkta olacaktır.

Otomatik kapanma

Cihaz 60 dakikadan fazla süre boyunca aralıksız olarak açık kalırsa, otomatik olarak kapanacaktır.

BAKIM VE TEMİZLİK

Cihazın iyi çalışmasını engelleyebilecek şekillendirici ürünlerin birikmesini önlemek amacıyla cihazı düzenli şekilde temizlemek için tedarik edilen temizleme aleti kullanılmalıdır.



- Cihazın kapatıldığından, prizden çıkarıldığından ve soğuduğundan emin olun.
- Temizleme aletini yumuşak bir sabun karıştırılmış sıcak suya yavaşça daldırın.
- Aleti cihaz ve bigudinin oluşturduğu boşluğa yerleştirin (**ŞEK. 10**).
- Şekillendirici ürünlerin tüm kalıntılarını çıkarmak için aleti bigudinin çevresinde birçok kez döndürün (**ŞEK. 11**).
- Daha sonra temizleme aletini boşluktan çıkarın.
- Yeniden kullanılmadan önce cihaz tamamen kuru olmalıdır.
- Temizleme aleti birçok kez kullanılabilir. Sadece keçeli tamponu çıkarmak, sabunlu suda yıkamak ve yeniden kullanmadan önce kurumaya bırakmak yeterlidir.

Cihaz soğuduğunda ve prizden çıkarıldığında, cihazın gövdesi nemli bir bezle temizlenebilir. Yeniden prize takmadan önce tamamen kuru olduğundan emin olun.

İthalatçı Firma: Ertek Elektrikli Ev Aletleri San ve Tic. A.Ş.

İstiklal Cad. Odakule İş Merkezi. Kat: 7/A 34430
Beyoğlu – İstanbul Tel: 0212 293 17 07

Kullanım Ömrü: 7 yıl

Fabriqué en Chine
Made in China

BABYLIS SARL
99 Avenue Aristide Briand
92120 Montrouge - France
www.babyliss.com