

Інструкція з експлуатації

ІНСТРУКЦІЯ З ЕКСПЛУАТАЦІЇ

ПОКАЖЧИК

| | |
|---|----------|
| Посібник з експлуатації та догляду | 3 |
| Освітлення холодильного відділення | 3 |
| Заміна світлодіодної лампи (залежно від моделі)..... | 3 |
| Полиці | 3 |
| Дверцята..... | 3 |
| Використання приладу | 4 |
| Перше використання | 4 |
| Холодильне відділення і зберігання продуктів..... | 4 |
| Зберігання свіжих продуктів і напоїв..... | 4 |
| Морозильне відділення та зберігання продуктів..... | 5 |
| Терміни зберігання для продуктів, заморожених в домашніх умовах | 5 |
| Розморожування морозильного відділення | 6 |
| Звуки приладу під час роботи..... | 6 |
| Рекомендації на випадок невикористання приладу..... | 6 |
| Догляд і технічне обслуговування | 7 |
| Заміна ущільнювальної прокладки | 8 |

Освітлення холодильного відділення

Систему освітлення холодильного відділення оснащено світлодіодними джерелами світла, які забезпечують яскравіше світло, використовуючи при цьому менше електроенергії. Якщо виникла потреба провести заміну, зверніться до Центру технічного обслуговування клієнтів.

Важливо: Внутрішнє освітлення холодильного відділення вмикається під час відкривання дверцят.

Заміна світлодіодної лампи (залежно від моделі)

Перш ніж замінити лампу, завжди від'єднуйте прилад від електромережі. Потім дотримуйтеся вказівок залежно від типу лампи, яка підходить для вашої моделі приладу. Замініть стару лампу на нову (їхні функції мають співпадати). Лампу можна придбати, звернувшись у Центр технічної підтримки клієнтів або в авторизовані точки продажу.

Тип лампи 1)

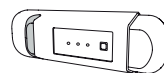
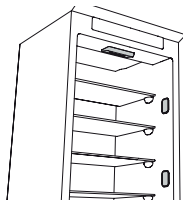
Щоб вилучити лампу, викрутіть її проти годинникової стрілки, як це показано на рисунку. Зачекайте 5 хвилин, перш ніж повторно підключати пристрій.

Світлодіодна лампа (макс. 25 Вт)



Тип лампи 2)

Якщо прилад оснащено світлодіодними індикаторами (як показано на рисунку нижче), які потрібно замінити, зверніться в Центр технічної підтримки клієнтів. Світлодіодні індикатори слугують довше, ніж звичайні лампи, забезпечують краще освітлення та не шкодять навколишньому середовищу.



Полиці

Контейнери, дверні й основні полиці можна виймати.

Дверцята

Зміна напрямку відкривання дверцят

Примітка: Напрямок відкривання дверцят можна змінити. Гарантія не поширюється на цю дію, якщо її виконують працівники Центру післяпродажного обслуговування.

Дотримуйтеся порад, наведених в **інструкції з монтажу**.

Використання приладу

Перше використання

Зачекайте принаймні дві години після установаження, перш ніж підключити прилад до електромережі. Якщо підключити прилад до електромережі, він автоматично розпочне роботу. За замовчуванням встановлено температури, які якнайкраще підходять для зберігання продуктів.

Увімкнувши прилад, зачекайте 4-6 годин, доки він не охолодиться до температури зберігання для звичайно заповненого пристрою. Вмонтуйте у вентилятор антибактеріальний фільтр для усунення неприємних запахів, як це показано на упаковці фільтру (за наявності). Якщо лунає звуковий сигнал, це означає, що активовано сигнал попередження про температуру: натисніть на кнопку, щоб вимкнути звукові сигнали.

Холодильне відділення і зберігання продуктів

У холодильному відділенні можна зберігати свіжі продукти та напої. Розмороження холодильного відділення відбувається повністю автоматично. Краплі води на внутрішній задній стінці холодильного відділення свідчать про те, що наразі відбувається процес автоматичного розмороження. Тала вода автоматично стікає у дренажний отвір і збирається у спеціальному контейнері, звідки потім випаровується.

Примітка: На температуру всередині обох відділень може впливати температура навколишнього середовища, частота відкривання дверей і положення приладу. Установлюйте температуру, беручи до уваги ці фактори. В умовах підвищеної вологості в холодильному відділенні може утворюватися конденсат (особливо на скляних полицях). У такому випадку рекомендовано щільно закрити ємкості з рідинами (наприклад, накрити каструлі кришками), загорнути в харчову плівку продукти з підвищеним вмістом вологи (наприклад, овочі), а потім увімкнути вентилятор (якщо він є). Контейнери, дверні й основні полиці можна виймати.

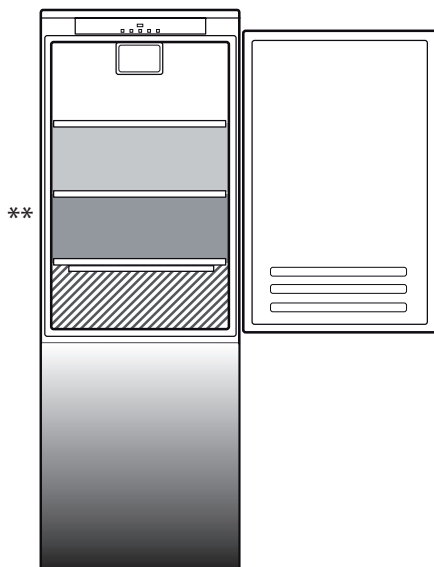
Вентиляція повітря

Вентиляція повітря забезпечує кращий розподіл температури в різних зонах холодильного відділення та допомагає уникнути надмірної вологості, завдяки чому продукти зберігаються набагато краще. Не перекривайте вентиляційні отвори.

Зберігання свіжих продуктів і напоїв

Продукти, які виділяють велику кількість етилену (яблука, абрикоси, груші, персики, авокадо, інжир, чорнослив, чорниця, диня, квасоля) та які є чутливими до цього газу, наприклад, фрукти, овочі та салат, завжди слід зберігати окремо або загортати, щоб подовжити строк їхнього зберігання; наприклад, не зберігайте помідори разом з ківі або капустою. Не зберігайте продукти надто близько один до одного, щоб забезпечити належну циркуляцію повітря. Для зберігання продуктів використовуйте пластикові, металеві, алюмінієві та скляні контейнери, що піддаються вторинній переробці, а також харчову плівку.

Якщо кількість продуктів для зберігання в холодильнику невелика, рекомендуємо використовувати для цього полиці над контейнером для овочів і фруктів, адже в цій зоні холодильного відділення спостерігається найнижча температура. Використовуйте герметично закриті контейнери для зберігання рідин і їжі, яка може виділяти специфічний запах або може зіпсуватися через такий специфічний запах. Щоб уникнути падіння чи випадання пляшок, використовуйте підставку для пляшок (доступно в окремих моделях).



Умовні позначки

ЗОНА ПОМІРНОЇ ТЕМПЕРАТУРИ

Рекомендується для зберігання тропічних фруктів, консервів, напоїв, яєць, соусів, солінь, масла, варення

ЗОНА ОХОЛОДЖЕННЯ

Рекомендується для зберігання сиру, молока, продуктів щоденного споживання, делікатесів, йогурту

НАЙХОЛОДНІША ЗОНА

Рекомендується для зберігання нарізки, десертів, риби і м'яса

КОНТЕЙНЕР ДЛЯ ФРУКТІВ І ОВОЧІВ

**

Для моделей з «ЗОНОЮ 0°» ВІДДІЛЕННЯ «найхолодніша зона» виділене в умовних позначках

Морозильне відділення та зберігання продуктів

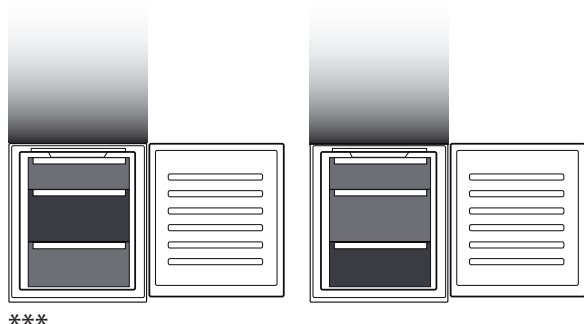
У морозильному відділенні ******* можна заморожувати свіжі продукти, а також тривало зберігати заморожені. Кількість свіжих продуктів, які можна заморозити протягом 24 годин, вказано на табличці з технічними даними. Розміщуйте свіжі продукти в зоні заморожування морозильного відділення, залишаючи навколо кожної упаковки достатній простір для вільної циркуляції повітря. Частково розморожені продукти не рекомендовано заморожувати повторно. Дуже важливо загорнути продукти в харчову плівку, щоб уникнути потрапляння на них води, а також попередити підвищення рівня вологості й утворення конденсату.

Кубики льоду

Заповніть лоток для льоду на дві третини водою і поставте його до морозильного відділення. У жодному випадку не використовуйте гострі предмети, щоб вилучити лід.

Виймання ящиків

Витягніть контейнери, наскільки це можливо, трохи підніміть, а потім вийміть їх. Щоб збільшити місце для зберігання продуктів у морозильному відділенні, вийміть з нього всі контейнери. Розмістивши продукти на полицях або решітках, щільно закрийте дверцята.



Умовні позначки



ПОЛИЧКА МОРОЗИЛЬНОГО ВІДДІЛЕННЯ



КОНТЕЙНЕР ЗОНИ ЗАМОРОЖУВАННЯ (ЗОНА МАКСИМАЛЬНОГО ХОЛОДУ)

Рекомендується для заморожування свіжих/готових продуктів.

Лише для моделей СВ310 і СВ380 (див. таблицю з паспортними даними приладу, розташовану в контейнері для фруктів і овочів)

Терміни зберігання для продуктів, заморожених в домашніх умовах

МОРОЗИЛЬНА КАМЕРА

| Продукт | Тривалість зберігання (-12°C) | Рекомендована тривалість зберігання (-18°C) | Тривалість зберігання (-24°C) |
|---|-------------------------------|---|--|
| Масло або маргарин | 1 місяць | 6 місяці | 9 місяці |
| Риба | 1 місяць | 1-3 місяці | 6 місяці |
| Фрукти (крім цитрусових) та овочі | 1 місяць | 8-12 місяців | 12 місяці |
| М'ясо шинка- сосиски Печеня (яловичина-свинина-ягнятина) Стейки або відбивні (яловичина-ягнятина-свинина) | 1 місяць | 2 місяці 8-12 місяців 4 місяці | 12 місяці |
| Молоко, свіжа рідина, сир, морозиво або шербет | 1 місяць | 1-3 місяці | 5 місяці (не рекомендується для морозива) |
| Птиця (курча-індичка) | 1 місяць | 5-7 місяців | 9 місяці |

НЕ МОРОЗИЛЬНА КАМЕРА

| Продукт | Тривалість зберігання 0-3°C | Тривалість зберігання (3-6°C) | Тривалість зберігання 6-8°C |
|---|-----------------------------|-------------------------------|-----------------------------|
| Консерви, напої, яйця, соуси, соління, вершкове масло, варення | 3-4 тижні | 3-4 тижні | 3-4 тижні |
| Тропічні фрукти | Не рекомендовано | 2-4 тижні | 3-4 тижні |
| Сир, молоко, молочні продукти, делікатесні закуски, йогурт | 2-5 днів | 2-5 днів | 2-5 днів |
| Холодні закуски, десерти, м'ясо та риба, домашня їжа | 3-5 днів | 1-2 дні | Не рекомендовано |
| Зберігання овочів і фруктів (за винятком тропічних фруктів та цитрусових) | 15 днів | 10-12 днів | 4-7 днів |

Розморожування морозильного відділення

1. За чотири години до початку процесу розмороження, перш ніж витягати продукти з морозильного відділення, рекомендується встановити нижчу температуру або увімкнути функцію «Швидке заморожування»/«Швидке охолодження»*, щоб якнайдовше зберегти продукти під час циклу розморожування.
2. Щоб розморозити прилад, вимкніть його та витягніть контейнери. Покладіть заморожені продукти у прохолодне місце. Залиште дверцята відчиненими, щоб інший танув. Щоб запобігти розтіканню води під час розмороження, на дно морозильного відділення рекомендовано покласти абсорбуючу тканину та регулярно віджимати її.
3. Обережно очистіть внутрішні стінки морозильного відділення та насухо витріть їх.
4. Знову увімкніть прилад і покладіть у нього продукти.

Звуки приладу під час роботи

1. Гудіння компресора під час роботи приладу є нормальним.



2. Булькотіння і потріскування виникають при проходженні газоподібного холодоагенту усередині контуру охолодження, тому вони є нормальними шумами.



3. Можна почути скрипіння, коли компресор є активним або неактивним: це нормальний звук роботи приладу.



4. Щоб уникнути виникнення вібрацій, переконайтеся, що полиці на внутрішній стороні дверцят холодильника, полиці і контейнери холодильного відділення встановлені та розташовані належним чином.
5. Не ставте скляні контейнери (пляшки, банки і т. ін.) поруч один з одним, щоб уникнути вібрації.
6. Цей пристрій обладнано компресором, який працює на оптимальній інтенсивності, щоб мінімізувати споживання енергії. Тому в деяких ситуаціях (в літній час або у разі завантаження великої кількості продуктів) інтенсивність роботи компресора збільшується, а отже, він працює більш гучно, ніж зазвичай.

Рекомендації на випадок невикористання приладу

Якщо прилад не використовується

Відключіть прилад від електромережі, витягніть із нього всі продукти, за потреби розморозьте та очистіть його. Тримайте дверцята трохи відчиненими, щоб забезпечити циркуляцію повітря у відділеннях. Таким чином ви уникнете виникнення цвілі та неприємних запахів.

У випадку перебоїв напруги в електромережі

Тримайте дверцята зачиненими, щоб якомога довше зберегти продукти охолодженими. Не заморожуйте повторно частково розморожені продукти. Якщо електроенергію відключено на тривалий час, може увімкнутися сигнал про знеструмлення (у моделях, оснащених електронікою).

Догляд і технічне обслуговування

Перш ніж виконувати чищення або технічне обслуговування, від'єднайте прилад від електромережі або витягніть вилку з розетки.

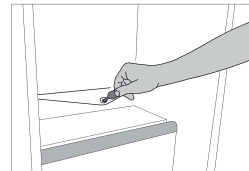
Ніколи не використовуйте абразивних мийних засобів. Ніколи не використовуйте займистих рідин для миття холодильника.

Не застосовуйте пристрої чищення парою.

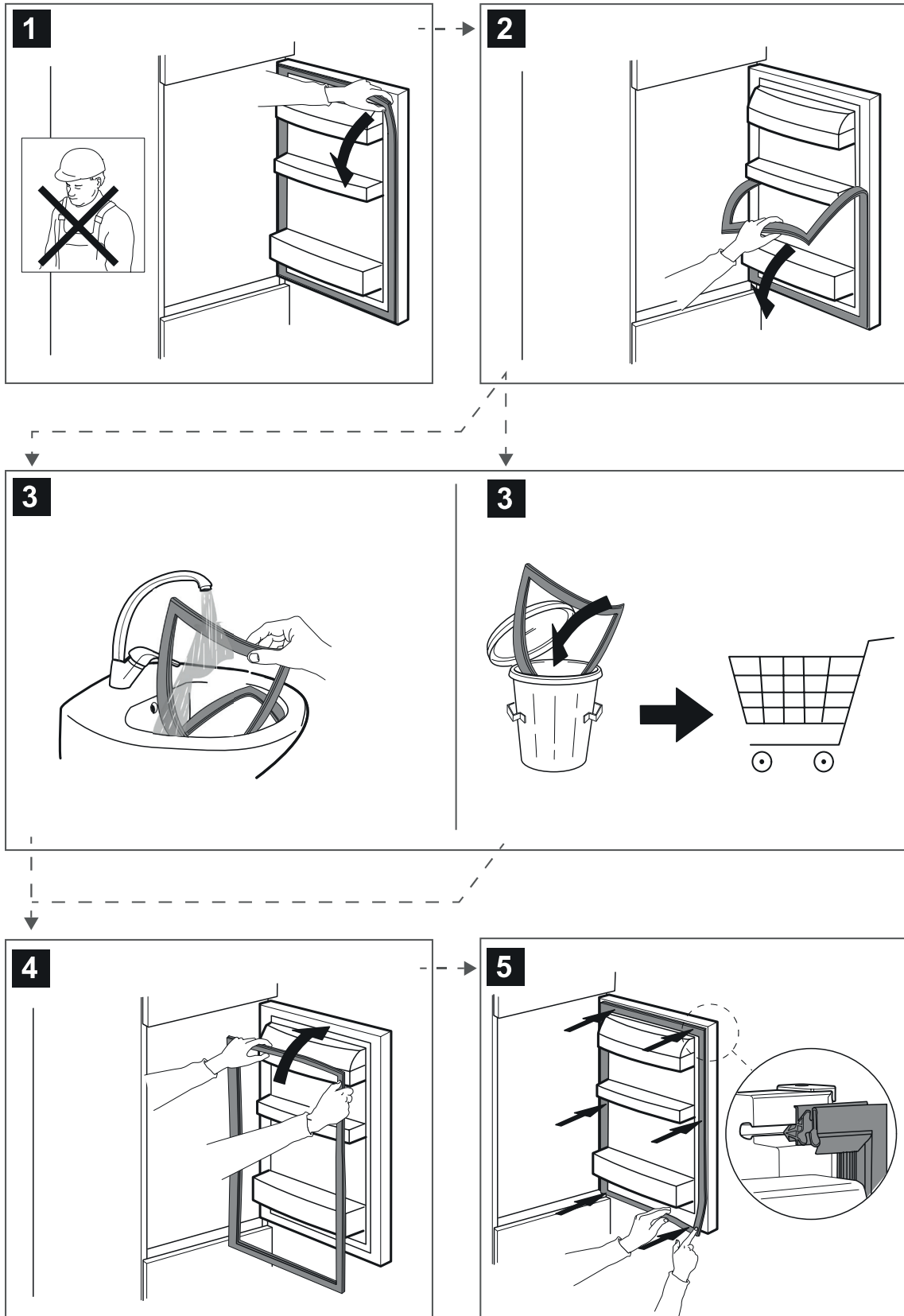
Кнопки та дисплей панелі керування не можна протирати рідинами, які містять спирт, а лише сухою ганчіркою.

Регулярно очищайте прилад за допомогою м'якої тканини та теплої води з розчином у ній нейтральним миючим засобом, придатним для очищення внутрішніх поверхонь холодильного відділення.

Для забезпечення безперешкодного та правильного стікання талої води регулярно очищуйте дренажний отвір, розташований на задній стінці холодильного відділення біля контейнера для фруктів і овочів, за допомогою приладдя, що постачається в комплекті.



Заміна ущільнювальної прокладки



400011372170