

СЕРВІСНІ ЦЕНТРИ «СТАЛЬ»:

м. Київ
вул. Магнітогорська, 1
т.: 095-273-19-26, (044)498-14-15

м. Коростень
вул. Шатрищанська, 69
т.: 095-281-43-76

м. Нова Каховка
вул. Промислова, 2 Л
т.: 095-282-13-97, (05549)7-24-84

м. Харків
наб. Крупської, 5
т.: 050-418-66-92, (057)738-69-47

м. Біла Церква
вул. Січевий Прорив, 72 А
т.: 050-387-49-26, (04563)3-30-65

м. Котовськ
вул. 50-років Жовтня, 216 Е
т.: 050-418-36-53, (04862)5-51-23

м. Одеса
вул. Новомосковська дорога, 3
т.: 050-418-41-41, (048)728-74-80

м. Херсон
вул. Полякова, 27
т.: 050-382-69-09, 095-274-69-41

м. Білгород-Дністровський
вул. Шабська, 77
т.: 050-384-25-99, (04849)3-18-87

м. Краматорськ
вул. Лаза, 24
т.: 095-283-93-18, (06264)3-12-12

м. Олександрія
вул. Кіровоградське шосе, 157
т.: 095-28-15-204

м. Хмельницький
вул. Заводська, 155
т.: 050-416-40-86, (0382) 645-036

м. Вінниця
вул. Чехова, 45
т.: 050-417-93-28, 050-313-81-75

м. Кременчуг
вул. Махорочна, 37 А
т.: 050-315-85-20, (0536)79-33-16

м. Полтава
вул. Половка, 66 Б
т.: 050-382-58-51, (0532)61-57-01

м. Черкаси
вул. Смілянська, 163
т.: 050-352-58-35, (0472)55-30-81 - факс

м. Дніпропетровськ
пров. Юнатів, 7
т.: 050-355-77-21, (056)235-06-06

м. Кривий Ріг
вул. Жовтнева, 18 В
т.: 050-387-38-16, (056)462-99-05

м. Рівне
вул. Курчатова, 34
т.: 050-419-97-56, (0362)64-23-70

м. Чернівці
т.: 050-420-70-67

м. Житомир
вул. Ватутина, 91/1,
т.: 050-338-90-54, 050-414-75-88

м. Луцьк
вул. Лідавська, 2
т.: 050-382-64-04, (0332)78-59-33

м. Северодонецьк
т.: 095-284-04-02

м. Чернівці
вул. Жасмінна, 3А
т.: 095-281-87-29, (0372)58-68-02

м. Запоріжжя
вул. Карпенко-Карого, 54 А
т.: 050-352-53-81, (061) 219-02-49

м. Львів
вул. Городоцька, 174 (тер. "Мотозавод")
т.: 050-388-47-13, (032)295-25-49

м. Сміла
вул. Мичуріна, 32
т.: 095-281-52-67, (0472)-52-05-05

м. Івано-Франківськ
вул. Короля Данила, 20, к.10
т.: 050-446-12-55, (0342)71-07-91

м. Маріуполь
вул. Гавань Шмідта, 6
т.: 050-411-22-94, (0629)41-06-67

м. Суми
вул. Прокоф'єва, 19, оф.3
т.: 050-387-49-36, (0542)65-86-29

м. Ізмаїл
вул. Шевченко, 120
т.: 050-418-35-88

м. Мелітополь
вул. Профінтерна, 14/2
т.: 050-461-70-54, (0619)42-11-61

м. Тернопіль
вул. Текстильна, 30
т.: 050-353-79-73, (0352)52-86-27

м. Кам'янець-Подільський
Хмельницьке шосе, 38
т.: 095-284-03-96, (03849)9-17-73

м. Миколаїв
вул. Авангардна, 2 А
т.: 095-274-69-26

м. Ужгород
вул. Краснодарців, 1
(тер-я заводу "Електродвигун")
т.: 050-387-49-38, 050-359-85-76

м. Кіровоград
вул. Тореза, 27 Б
т.: 095-270-76-67, (0522)22-17-28

м. Нікополь
вул. Кооперативна, 1
т.: 095-283-93-17, (05662)3-90-47

м. Умань
вул. Дерев'янка, 11Б
т.: 095-284-03-94, (04744)4-88-23

Перфоратор

П 30-10



Інструкція користувача

Загальні відомості про безпеку

УВАГА! Повністю прочитайте інструкцію. Недотримання наведених нижче інструкцій може викликати ураження електричним струмом, виникнення пожежі й/або нанесення важких травм.

Термін "електроінструмент", використаний в інструкції, позначає електричний інструмент із живленням від електричної мережі (з кабелем живлення) і акумуляторний електроінструмент (без кабелю живлення).

ЗБЕРІГАЙТЕ ЦЮ ІНСТРУКЦІЮ

Робоча площа

-Дотримуйтесь чистоти й підтримуйте належну освітленість на робочому місці. Безладдя на робочому місці і його погане освітлення можуть привести до нещасних випадків.

-Не використовуйте електроінструмент у вибухонебезпечному середовищі, тобто в безпосередній близькості від легкозаймистих рідин, газів або пилю. У процесі роботи електроінструмент іскрить, і іскри можуть запалити гази або пил.

-При роботі з електроінструментом не допускайте дітей або сторонніх осіб на Ваше робоче місце. Відволікання Вашої уваги може привести до втрати контролю над роботою інструменту.

Електрична безпека

-Подвійна ізоляція виключає необхідність у потрібному проведенні із заземленням.

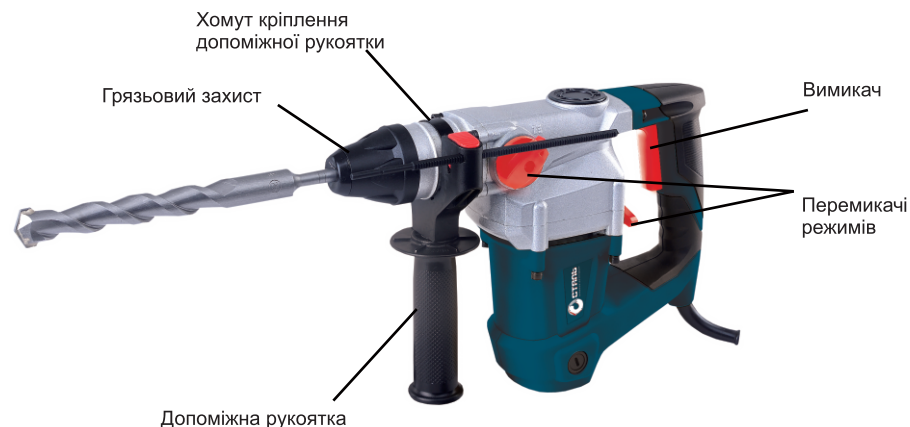
-Уникайте механічних контактів з такими заземленими поверхнями, як трубопроводи, системи опалення, плити й холодильники. При контакті людини із заземленими предметами під час роботи інструментом імовірність електрошока істотно зростає.

-Оберігайте електроінструмент від впливу дощу й вологи. Влучення води в електроінструмент підвищує ймовірність електричного удару.

-Використовуйте кабель тільки за призначенням. Не допускається тягти й пересувати електроінструмент за кабель або використовувати кабель для витягування вилки з розетки. Оберігайте кабель інструменту від впливу високих температур, мастил, гострих країв або частин, що рухаються. Ушкоджений або поплутаний кабель підвищує можливість електричного удару.

Особиста безпека

- Уважно стежте за тим, що Ви робите й виконуйте роботу обдуманно.



Споживана потужність:	1000 Вт
Кількість обертів:	0-850 об. хв.
Сила удару:	4,0 Дж
Макс. діаметр свердління:	
у бетоні	30 мм
у сталі / деревині	13/32 мм
Вага:	4 кг



Товар групи електроінструмент. Виробник: Жейянг Деші Електрик Апплаєнс. Адреса: №28 Іччан Іст Роуд Економік Девелопмент Зон Іонгканг, Жейянг, Китай. Постачальник ПП «Будпостач», Київ, вул. Магнітогорська 1, оф. 208. Інформацію щодо призначення товару дивіться в інструкції. Дата виготовлення: 2016 рік. Зберігати в сухому місці при температурі: -10 +50 С. Правила користування та гарантійний термін дивитися в інструкції до товару. Термін зберігання необмежений. Не містить шкідливих речовин.

Утилізація електроінструментів робиться окремо від інших відходів на підприємствах, що відповідають умовам екологічної безпеки.

ВАЖЛИВА ІНФОРМАЦІЯ

Ви придбали продукцію не професійного призначення, призначену винятково для використання в домашніх умовах.

При роботі слід дотримуватися наступних правил:

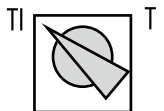
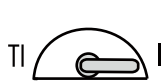
- На кожні 15 хвилин роботи - 15 хвилин відпочинку.
- Напруга в мережі повинна відповідати значенню, зазначеному на інструменті та в інструкції з експлуатації.
- Ремонти повинні робитися тільки кваліфікованими фахівцями в авторизованих сервісних центрах "СТАЛЬ"
- Розкриття або розбирання інструменту припиняє дію гарантії (більш докладно див. "Гарантійний Талон").

Термін експлуатації приладу - два роки від дня продажу

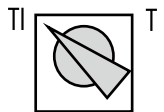


Фірма-виробник залишає за собою право змінювати зовнішній вигляд та комплектацію без попереднього узгодження з покупцем.

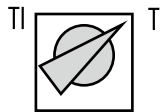
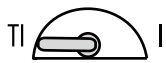
Користуйтеся двома селекторами одночасно.



Тільки свердління.
Свердління деревини, сталі й т.п.



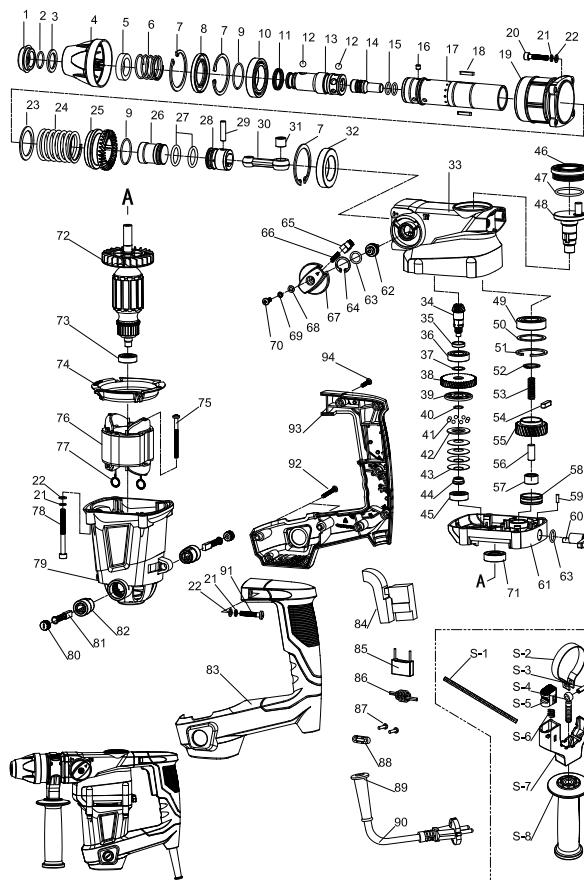
Свердління з ударом.
Свердління бетону, каменю, цегли.



Тільки удар.
Роботи із дроблення й розколювання.

- Не користуйтеся електроінструментом, якщо Ви втомилися або знаходитесь під впливом транквілізаторів, алкоголю або медичних препаратів.

- Одягайтеся правильно. Не надягайте вільний одяг і прикраси при роботі з інструментом. Маючи довге волосся, ховайте його, одяг і інструменту.



Детальна схема моделі

1-передня кришка	55-шестерня пряма велика 27: 4
2-кільце 17 * 1,6	56-штовхач 8 * 18,7
3-кільце 19,2 * 26,5 * 2	57-голчастий підшипник НК1201
4-сталевий захист стійки	58-втулка 22 * 26 * 9
5-кільце 21,2 * 31,8 * 6	59- гвинт 3 * 6
6-пружина 25,5 * 1,6 * 4 * 45	60-перемикач
7-столорне кільце 47мм	61-внутрішня кришка
8-сальник	62-ручка вал
9-кільце 28 * 1,6	63-кільце 11 * 2
10-підшипник 61906	64-кільце 17
11-кільце	65-перемикач ручки
12-шарик 7.14	66-пружина 0,6 * 4,5 * 17,5
13-ствол	67-ручка
14-бойок	68-шайба 4
15-кільце 11 * 2	69-пружинана шайба 4
16-фіксатор 5 * 5	70-шпilent 3 * 2,5 * 18
17-циліндр	19-корпус силуміновий
18-шпilent 3 * 2,5 * 18	20 -гвинт
19-корпус силуміновий	21-пружинна шайба 5
20 -гвинт	22-шайба 5
21-пружинна шайба 5	23-кільце 30,5 * 40,5 * 1,5
22-шайба 5	24-пружина 33 * 3 * 6 * 60
23-кільце 30,5 * 40,5 * 1,5	25-шестерня конічна велика 31:10
24-пружина 33 * 3 * 6 * 60	26-промжний бойок
25-шестерня конічна велика 31:10	27-кільце
26-промжний бойок	28-поршень
27-кільце	29-поршневий палець 6 * 24
28-поршень	30-шатун
29-поршневий палець 6 * 24	31-підшипник шатуна 8 * 12 * 10
30-шатун	32-підшипник
31-підшипник шатуна 8 * 12 * 10	33-корпус
32-підшипник	34шестерня конічна велика 10:31
33-корпус	35-шайба 15 * 19 * 47
34шестерня конічна велика 10:31	36-підшипник 6002
35-шайба 15 * 19 * 47	37-шайба 14,1 * 19 * 0,5
36-підшипник 6002	38-шестерня пряма велика 39: 4
37-шайба 14,1 * 19 * 0,5	39-нерухома пластина 40-кільце 12,5 * 1
38-шестерня пряма велика 39: 4	41-шарик 5
39-нерухома пластина 40-кільце 12,5 * 1	42-шайба
40-кільце 12,5 * 1	43-пружина 14,2 * 9 * 0,5 * 2,7
41-шарик 5	44-гайка M10 * 0,75
42-шайба	45-підшипник 627
43-пружина 14,2 * 9 * 0,5 * 2,7	46-кришка корпусу
44-гайка M10 * 0,75	47-кільце ущільнюваче 37,5 * 48-кривошип
45-підшипник 627	49-підшипник 6003
46-кришка корпусу	50-кільце 28,5 * 34,5 * 1
47-кільце ущільнюваче 37,5 * 48-кривошип	51-кільце 35
48-кривошип	52-кільце 17 * 53-пружина 7,8 * 1,2 * 11 * 33
49-підшипник 6003	54-шпilent 3 * 2,5 * 18
50-кільце 28,5 * 34,5 * 1	
51-кільце 35	
52-кільце 17 * 53-пружина 7,8 * 1,2 * 11 * 33	
54-шпilent 3 * 2,5 * 18	

рукавички тримайте вдалині від частин, що рухаються, тому що вони можуть бути затягнуті в механізм.

- Щоб уникнути нещасних випадків, переконайтеся, що інструмент виключений перед включенням вилки в розетку. Перенос інструмента з пальцем на вимикачі може викликати його включення. Видаляйте регульовальні або гайкові ключі перед включенням інструменту. Наявність їх на обертових частинах інструменту може привести до травм.

- Не перенапружуйтеся. Тримайте правильну стійку й баланс увесь час роботи, що допоможе поліпшити контроль у несподіваних ситуаціях. Використовуйте засоби індивідуального захисту. Захисні окуляри обов'язкові. Засоби індивідуального захисту, такі як пилезахисний респіратор, нековзне захисне взуття, каска, засоби захисту органів слуху, застосовуються у відповідних умовам роботи обставинах і мінімізують можливість одержання травм.

Використання й зберігання

- Використовуйте кріплення або інші пластикові пристосування, щоб утримувати оброблювану деталь. Утримання деталі рукою або тілом нестабільне й може спричинити втрату контролю.

- Не використовуйте надмірне зусилля в роботі. Використовуйте той інструмент, що призначений для даної роботи. З ним Ви виконаєте роботу швидше й надійніше, використовуючи весь діапазон його можливостей.

- Не використовуйте інструмент із несправним вимикачем. Інструмент із несправним вимикачем небезпечний і підлягає ремонту. Відключіть вилку із джерела живлення, перед тим як робити будь-які регулювання, заміну насадок або зберіганням інструменту. Подібні заходи безпеки зменшують ризик несподіваного включення інструменту.

- Зберігайте інструмент поза доступом дітей й інших людей, що не мають досвіду роботи.

- Використовуйте інструмент із обслуговуванням. Зберігайте відрізний інструмент наточеним і чистим. Інструмент, збережений належним чином, буде служити довше. Стежте за регулюванням частин, що рухаються, ушкодженнями частин інструменту й інших умов, які можуть перешкодити нормальній експлуатації. Якщо він ушкоджений, потрібно звернутися в сервісний центр перед його використанням.

- Використовуйте тільки принадлежности, які рекомендовані виробниками Вашої моделі. Аксесуари, які можуть підходити до одного інструменту, можуть бути небезпечні при використанні на іншому.

Перелік комплекту:

1. Перфоратор П 30-10 - 1 шт.
2. Допоміжна рукоятка - 1 шт.
3. Захисна протипилова насадка - 1 шт.
4. Бур - 3 шт.
5. Піка - 2 шт.
6. Обмежувач глибини - 1 шт.
7. Гайковий ключ - 1 шт.
8. Змащувач хвостовиків бурів у пластиковій банці - 1 шт
9. Інструкція користувача з гарантійним талоном - 1шт.
10. Валіза пластикова - 1 шт.

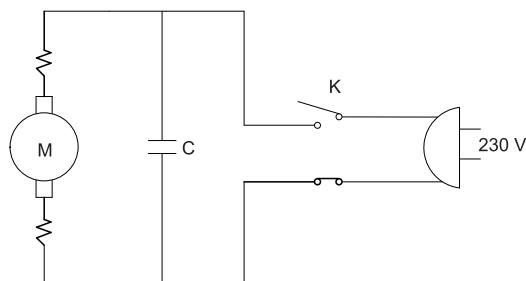
Сервісне обслуговування

- Тільки кваліфікований персонал може виконувати обслуговування інструменту. Обслуговування або тех. підтримка, зроблена некваліфікованим персоналом, може викликати ризик заподіяння травми.
- При проведенні ремонту інструменту, використовуйте тільки ідентичні запчастини. Недотримання цього правила може спричинити електричний шок або травму.

Специфічні правила безпеки

- Закріплюйте інструмент на робочій поверхні під час виконання робіт, де в відрізнених деталях, можуть бути сховані дроти або джугти. Дроти під напругою, контактуючи з відкритими металевими частинами інструмента, передають напругу через них, і оператор піддається електрошoku.
- Мітка на Вашому інструменті повинна мати наступні символи:

Електросхема



- V - Вольти
- A - Ампера
- Гц - Герци
- ~ - Змінний струм
- /хв.⁻¹ - обертів за хвилину

Примітки

- Не використовуйте подовжувачів або заміну вилок.
- Ушкоджений або зношений шнур живлення повинен бути замінений негайно у кваліфікованому сервісному центрі.
- Для Вашої безпеки надягайте захисні окуляри.
- Не працюйте у вологій або в мокрій обстановці.
- Ізоляція стає тонше, якщо інструментом не користувалися досить довгий час. Якщо опір між обмоткою й тілом менше ніж 7,5 М, вона повинна бути висушена перед використанням.
- Після тривалої експлуатації щітки можуть бути зношені й працювати з виділенням великої кількості іскор. У цьому випадку їх необхідно замінити, інакше двигун може бути ушкоджений.

Установка аксесуарів

Очистіть хвостовик аксесуара від можливого сміття й пилу, потім змастіть його світлим мастилом або змащувачем.

Вставляйте аксесуар у патрон тільки через шторку грязьового захисту до замикання його в патроні.

Потягніть його назовні, щоб переконатися, що аксесуар закріпився в патроні.

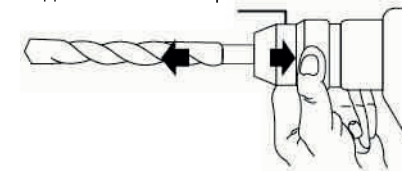
Примітка: Застосування неушкоджених і гарне заточених аксесуарів гарантує безпечну й ефективну роботу.

Витягування аксесуарів

Увага! Аксесуари можуть бути гарячими після використання. Щоб уникнути контакту зі шкірою, використовуйте захисні рукавиці або одяг для витягування аксесуарів. Для витягування: натисніть й утримуйте патрон і витягніть аксесуар. Всі аксесуари повинні бути добре очищені після витягування.



Швидкозатискний патрон



Кнопка запуску з регулятором швидкості

Інструмент може бути включений або виключений натисканням на клавішу включення. Швидкість залежить від сили натискання на клавішу включення. Додавайте більше зусилля на клавішу включення, щоб збільшити швидкість або менше, щоб зменшити швидкість.

Перемикач напрямку обертання

Перемикач напрямку обертання розташований вище клавіші включення.

Увага! Цим перемикачем можна користуватися тільки тоді, коли двигун виключений і насадка витягнута з оброблюваного матеріалу.

Використання перемикача в положенні "Праворуч" (вид позаду рукоятки) дозволяє патрону обертатися праворуч, положення "Реверс" обертає патрон у зворотню сторону.

Селектори вибору режиму роботи

Дозволяють вибрати один з 3 режимів роботи.

Виберіть режим, що найбільше підходить для виконуваної роботи.

Поверніть селектор у положення, що відповідає роботі із установленим аксесуаром.

Перемикач режимів потрібно робити на холостому ході при мінімальних обертах. Це потрібно для того, щоб муфти зчепилися між собою. Невиконання цього може привести до неперемикач режимів.