

SAMSUNG

Посібник користувача

S27BG65* S32BG65* S28BG70* S32BG70*

Колір і вигляд можуть відрізнятися залежно від виробу; технічні характеристики можуть змінюватися без попередження для вдосконалення роботи виробу.

Зміст цього посібника може змінюватися без попередження з метою покращення якості.

© Samsung

Авторськими правами на цей посібник володіє Samsung.

Використання або копіювання цього посібника повністю або частково без дозволу фірми Samsung заборонено.

Товарні знаки, відмінні від Samsung, належать відповідним власникам.

У перелічених далі випадках може стягуватися плата за обслуговування:

(а) якщо викликаний на прохання користувача спеціаліст не виявить дефекту виробу (тобто, якщо користувач не ознайомився з цим посібником);

(б) якщо у виробі, який здали в центр обслуговування, не буде виявлено жодного дефекту (тобто, якщо користувач не ознайомився з цим посібником).

Вас повідомлять про суму оплати ще до візиту техніка.

Зміст

Перед використанням виробу

Заходи безпеки

- 4 Електрика та техніка безпеки
- 5 Встановлення
- 6 Експлуатація

Очищення

Правильне положення тіла для роботи з виробом

Підготовка

Встановлення

- 10 Прикріплення підставки
- 12 Заходи безпеки під час переміщення виробу
- 13 Перевірка простору навколо виробу
- 14 Налаштування кута нахилу та висоти виробу
- 16 Обертання виробу
- 19 Замок для захисту від крадіжок
- 20 Прикріплення НАСТІННОГО КРОНШТЕЙНА

Панель керування

З'єднання

Порти

- 25 Підключення виробу до ПК в якості USB HUB
- 26 Під'єднання живлення

Упорядкування підключених кабелів

Пульт ДК і периферійні пристрої

Про Samsung Smart Remote

- 32 Підключення пульта ДК Samsung Smart Remote до виробу

Примітки і застереження

Прочитайте після встановлення виробу

- 33 Формат зображення і вхідні сигнали

Прочитайте, перш ніж підключати комп'ютер (підтримувані значення роздільної здатності)

- 34 S27BG65* / S32BG65*

VESA DMT

VESA CVT

- 36 S28BG70* / S32BG70*

VESA DMT

VESA CVT

CVT Custom

Підтримувані значення роздільної здатності для відеосигналів (СТА-861)

- 38 S27BG65* / S32BG65*

- 39 S28BG70* / S32BG70*

- 40 Список графічних карт, що підтримують стандарт HDR10

Технічні характеристики

Загальні налаштування

Додаток

Відповідальність за платні послуги (вартість для клієнтів)

- 43 Проблема не пов'язана з несправністю виробу
- 44 Виріб пошкоджено з вини клієнта
- 44 Інші умови

FreeSync (для графічної карти AMD)

Підтримувані значення роздільної здатності для FreeSync (VRR)

- 47 S27BG65* / S32BG65*

VESA CVT

CTA-861

- 48 S28BG70* / S32BG70*

VESA CVT

CVT Custom

Перед використанням виробу







Заходи безпеки

Обережно!

Невиконання наведених вказівок може призвести до серйозної або смертельної травми.

Увага!

Невиконання наведених вказівок може призвести до травмування або нанесення матеріальних збитків.

УВАГА!			
РИЗИК УРАЖЕННЯ ЕЛЕКТРИЧНИМ СТРУМОМ. НЕ ВІДКРИВАЙТЕ.			
УВАГА: АБИ ЗНИЗИТИ НЕБЕЗПЕКУ УРАЖЕННЯ ЕЛЕКТРИЧНИМ СТРУМОМ, НЕ ЗНИМАЙТЕ КРИШКУ (АБО ЗАДНЮ ПАНЕЛЬ) ВТРУЧАННЯ КОРИСТУВАЧА УСЕРЕДИНУ ПРИСТРОЮ ЗАБОРОНЕНО. ВСЕ СЕРВІСНЕ ОБСЛУГОВУВАННЯ МАЄ ВИКОНУВАТИ КВАЛІФІКОВАНИЙ ПЕРСОНАЛ.			
	Це позначення вказує на високу напругу всередині виробу. Будь-який контакт із будь-якою внутрішньою деталлю виробу може бути небезпечним.		Мережа змінного струму: номінальна напруга, позначена цим символом, є змінним струмом.
	Це позначення вказує на те, що до виробу додаються важливі довідкові матеріали, які стосуються його експлуатації та обслуговування.		Мережа постійного струму: номінальна напруга, позначена цим символом, є постійним струмом.
	Виріб класу II: цей символ вказує на те, що в заземленні немає потреби. Якщо цього символу на виробі з кабелем живлення немає, слід ОБОВ'ЯЗКОВО виконати захисне заземлення виробу.		Увага! Перегляньте інструкції щодо використання: цей символ вказує на потребу переглянути посібник користувача щодо подальших вказівок безпеки.

Електрика та техніка безпеки

Обережно!

- Не використовуйте пошкоджені силові кабелі, штекери або нещільні електричні розетки.
- Не підключайте кілька виробів через одну електричну розетку.
- Не торкайтеся штекера вологими руками.
- Вставте вилку в розетку мережі до упору, щоб контакт був щільним.
- Приєднуйте штекер до заземленої розетки мережі живлення (лише виробу з ізоляцією типу 1).

- Не згинайте шнур живлення і не тягніть за нього з силою. Не обтяжуйте шнур живлення важкими предметами.
- Не розташовуйте силовий кабель поблизу джерел тепла.
- Витирайте сухою ганчіркою будь-який пил навколо контактних штирів штекера або електричну розетку.

Увага!

- Не від'єднуйте шнур живлення від працюючого виробу.
- Користуйтеся лише шнуром живлення, який додається до виробу Samsung. Не використовуйте шнур живлення з іншим обладнанням.
- Місце приєднання силового кабелю до розетки електроживлення повинно бути вільним.
 - У випадку проблем від'єднувати силовий кабель, щоб вимкнути живлення виробу.
- При відключенні кабелю живлення від електричної розетки беріться за штекер.

Встановлення

Обережно!

- Не ставте на виріб свічки, не кладіть засоби відлякування комах або цигарки. Не розташовуйте виріб поблизу джерел тепла.
- Тримайте пластикове упакування у недоступному для дітей місці.
 - Діти можуть задихнутися.
- Не встановлюйте виріб на хиткій або рухомій поверхні (незакріпленій полиці, похилій поверхні тощо).
 - Під час падіння виріб може бути пошкоджено та/або він може завдати тілесних ушкоджень.
 - Використання виробу в умовах надмірної вібрації може призвести до пошкодження виробу або спричинити пожежу.
- Не встановлюйте виріб в автомобілі або в місцях, незахищених від пилу, вологи (утворенню конденсату тощо), мастила або диму.
- Оберегайте виріб від дії прямих сонячних променів, тепла або гарячих предметів, наприклад печі.
 - В іншому разі можливе скорочення терміну служби виробу або пожежа.
- Не встановлюйте виріб в доступному для дітей місці.
 - Виріб може впасти та завдати тілесних ушкоджень дітям.
- Харчова олія (наприклад, соєва) може призвести до пошкодження чи деформації виробу. Уникайте забруднення виробу олією. Не встановлюйте виріб та не користуйтеся ним на кухні або біля кухонної плити.

Увага!

- Не впускайте виріб під час пересування.
- Не ставте виріб на його передній бік.
- При встановленні виробу на підставку або полицю переконайтеся у тому, що нижній край переднього боку виробу не виступає.
 - Під час падіння виріб може бути пошкоджено та/або він може завдати тілесних ушкоджень.
 - Встановлюйте виріб лише на підставки або полиці відповідного розміру.
- Обережно опустіть виріб.
 - Виріб може вийти з ладу або завдати тілесних ушкоджень.
- Встановлення виробу в нестандартному місці (незахищеному від потрапляння великої кількості дрібного пилю або вологи, дії хімічних речовин або впливу екстремальних температур, а також в місці, де виріб має працювати постійно протягом тривалого часу) може значно погіршити його робочі характеристики.
 - Перед встановленням виробу в такому місці обов'язково проконсультуйтеся в сервісному центрі Samsung.
- Перед монтуванням виробу покладіть його на пласку і стійку поверхню екраном донизу.
 - Виріб має вигнуту форму. Тиск на виріб, що знаходиться на пласкій поверхні, може його пошкодити. Забороняється завдавати тиск на виріб, якщо він знаходиться на підлозі і повернутий лицевою частиною вгору або вниз.

Експлуатація

Обережно!

- Всередині виробу присутня висока напруга. Забороняється самостійно розбирати, ремонтувати або вносити зміни до виробу.
 - Для ремонту зверніться до сервісного центру Samsung.
- Для переміщення виробу слід, перш за все, від'єднати від нього кабелі, в тому числі й кабель живлення.
- Якщо під час роботи виробу з'являється незвичний звук, запах гару або дим, негайно від'єднайте шнур живлення і зверніться до сервісного центру Samsung.
- Не дозволяйте дітям виснути на виробі або залазити на нього.
 - Діти можуть поранитися або отримати серйозні ушкодження.
- Якщо виріб впустили або пошкоджено зовнішній корпус, вимкніть живлення та від'єднайте силовий кабель. Потім зверніться до сервісного центру Samsung.
 - Якщо продовжувати використання, це може привести до займання або враження електричним струмом.

- Не залишайте на виробі важкі предмети або речі, які подобаються дітям (іграшки або ласощі тощо).
 - Коли дитина потягнеться за іграшкою або ласощами, виріб або важкий предмет може впасти та завдати тяжких тілесних ушкоджень.
- Під час грози не торкайтеся шнура живлення та антенного кабелю.
- Не впускайте на виріб предмети та не застосовуйте силу.
- Забороняється тягти виріб за шнур живлення або будь-який кабель.
- При виявленні витікання газу не торкайтеся виробу та штекера мережі. Негайно провітріть приміщення.
- Забороняється піднімати або пересувати виріб, тягнучи за шнур живлення або будь-який кабель.
- Не використовуйте та не зберігайте займисті аерозолі або займисті речовини поруч з виробом.
- Переконайтеся у тому, що вентиляційні отвори не закриті скатертинами або занавісками.
 - Підвищена внутрішня температура може спричинити пожежу.
- Не засовуйте металеві предмети (палички для їжі, монети, шпильки для зачісок тощо) або займисті предмети (папір, сірники тощо) у виріб (вентиляційні отвори або порти виробу тощо).
 - Обов'язково вимикайте виріб та від'єднуйте кабель живлення, якщо усередину потрапила вода або сторонні речовини. Потім зверніться до сервісного центру Samsung.
- Не розташовуйте на виробі предмети, що містять рідину (вази, каструлі, пляшки тощо) або металеві предмети.
 - Обов'язково вимикайте виріб та від'єднуйте кабель живлення, якщо усередину потрапила вода або сторонні речовини. Потім зверніться до сервісного центру Samsung.


Увага!

- Якщо залишити на екрані нерухоме зображення на тривалий час, це може призвести до появи залишкових зображень або пошкодження пікселів.
 - Якщо виріб не використовуватиметься протягом тривалого часу, увімкніть для екрана режим енергозбереження або екранну заставку.
- Від'єднуйте кабель живлення від розетки електроживлення, якщо не плануєте використовувати виріб тривалий час (відпустка тощо).
 - Накопичення пилу в поєднанні з нагріванням може спричинити пожежу, ураження електричним струмом або витік струму.
- Використовуйте виріб з рекомендованою роздільною здатністю та частотою.
 - Ваш зір може погіршитися.

- Не тримайте виріб догори ногами та не пересувайте, тримаючи за стійку.
 - Під час падіння виріб може бути пошкоджено або він може завдати тілесних ушкоджень.
- Якщо тривалий час дивитися на екран з занадто близької відстані, може погіршитися зір.
- Не використовуйте зволожувачі або пічки навколо обладнання.
- Через кожну годину роботи з виробом давайте очам відпочити протягом понад 5 хвилин або ж направляйте погляд на віддалені об'єкти.
- Не торкайтеся руками екрана після тривалої роботи виробу: під час роботи екран нагрівається.
- Зберігайте дрібні деталі поза досяжністю дітей.
- Будьте обережними при регулюванні кута огляду виробу або висоти стійки.
 - Руки або пальці можуть застрягнути або травмуватися.
 - Надмірний нахил виробу може призвести до його падіння, під час якого виріб може завдати тілесних ушкоджень.
- Не кладіть на виріб важкі предмети.
 - Виріб може вийти з ладу або завдати тілесних ушкоджень.

Очищення


На поверхні моделей із блискучим поліруванням, що працюють поряд із зволожувачами на базі ультразвукових хвиль, можуть з'явитися білі плями.

 Якщо ви хочете почистити внутрішню частину виробу, зверніться до найближчого сервісного центру Samsung (за обслуговування стягуватиметься плата).

Не торкайтесь екрана виробу руками або іншими предметами. Це може призвести до пошкодження екрана.

 Будьте обережними при чищенні, оскільки панелі та зовнішні деталі РКД легко подряпати.

При чищенні виконайте наступне.

1. Вимкніть живлення виробу та комп'ютера.
2. Від'єднайте шнур живлення від виробу.
 -  Тримайте силовий кабель за вилку, не торкайтесь кабелю мокрими руками. Інакше може трапитися ураження електричним струмом.
3. Витріть виріб чистою м'якою та сухою тканиною.
 - Замочіть м'яку тканину у воді, добре викрутіть її, а потім протріть нею зовнішню поверхню виробу.
 - Не використовуйте для чищення виробу миючі засоби, що містять спирт, розчинник або поверхнево-активні речовини.
 - Не розбризкуйте воду або мийні засоби безпосередньо на виріб.
4. Після завершення чищення виробу підключіть до нього шнур живлення.
5. Увімкніть живлення виробу та комп'ютера.

Правильне положення тіла для роботи з виробом



Під час роботи з виробом необхідно прийняти правильне положення:

- спина має бути прямою;
- відстань між очима та екраном має становити 45—50 см, дивитися на екран потрібно трохи вниз;
- очі мають знаходитися прямо перед екраном;
- виберіть такий кут, щоб світло не відбивалося на екрані;
- передпліччя мають розташовуватися перпендикулярно до плечей і на одному рівні з тильною стороною рук;
- лікті має бути зігнуто приблизно під прямим кутом;
- відрегулюйте висоту виробу так, щоб можна було зігнути коліна під кутом 90 градусів або більше, п'ятки знаходилися на підлозі, а руки — нижче серця.
- Для усунення втоми очей зробіть спеціальні вправи або швидко поморгайте очима.

Підготовка

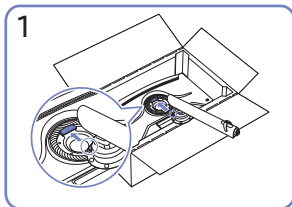
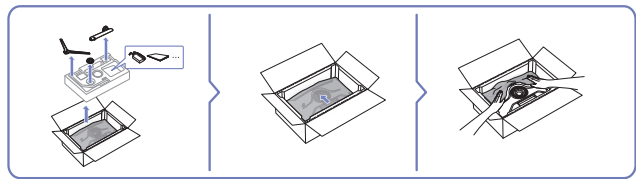
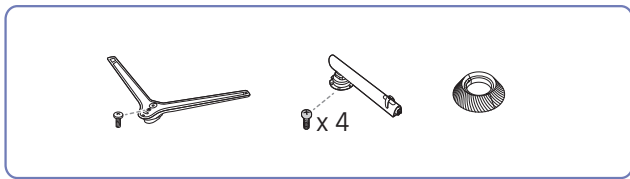
Встановлення

Прикріплення підставки

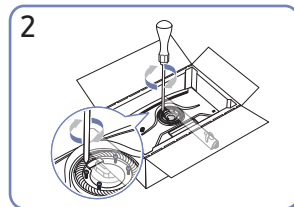
 Перед монтуванням виробу покладіть його на пласку і стійку поверхню екраном донизу.

 Щоб розібрати пристрій, виконайте дії у зворотному порядку до збирання.

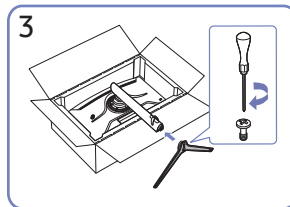
S27BG65* / S32BG65*



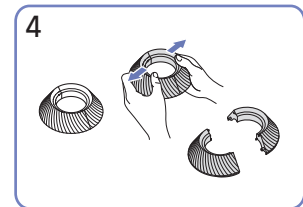
1
Розмістіть кріплення підставки на моніторі, як показано на малюнку.



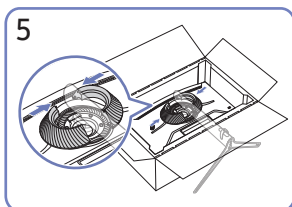
2
Затягніть гвинти у верхній частині кріплення підставки.



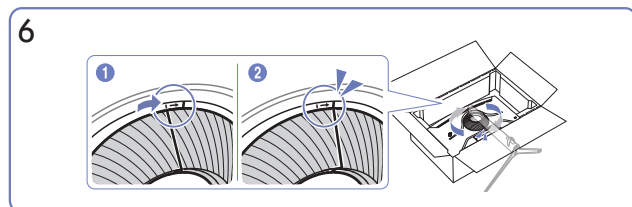
3
Уставте основу підставки до кріплення підставки в напрямку, показаному на малюнку.



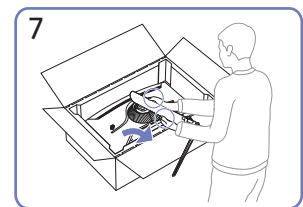
4
Розберіть ВЕРХНЮ ЧАСТИНУ ЗАДНЬОЇ КРИШКИ.



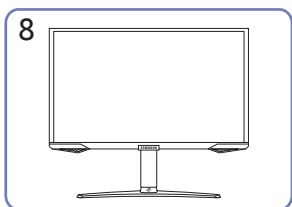
5
Скріпіть ВЕРХНЮ ЧАСТИНУ ЗАДНЬОЇ КРИШКИ навколо кріплення підставки, як показано на малюнку.



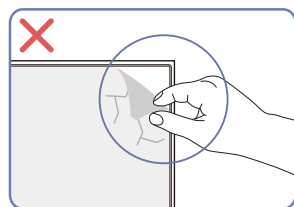
6
Поверніть ВЕРХНЮ ЧАСТИНУ ЗАДНЬОЇ КРИШКИ за годинниковою стрілкою.



7
Поставте монітор, як показано на малюнку.

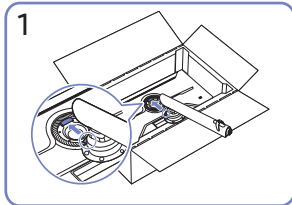
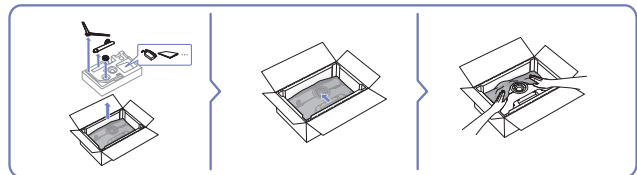
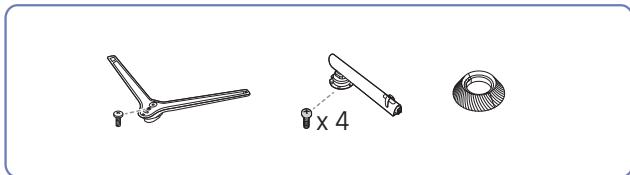


8
Встановивши підставку, поставте виріб у вертикальне положення.

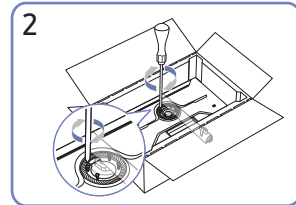


Увага!
Самовільно не знімайте плівку з панелі. В іншому разі гарантійне обслуговування може бути обмеженим.

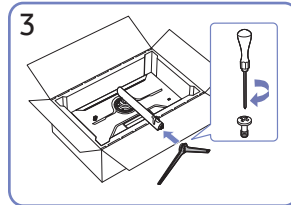
S28BG70* / S32BG70*



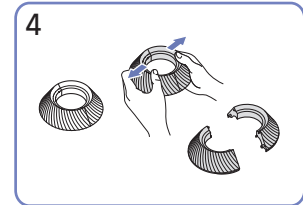
1
Розмістіть кріплення підставки на моніторі, як показано на малюнку.



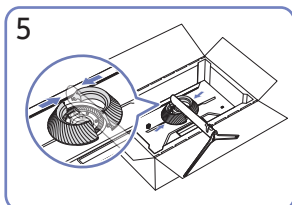
2
Затягніть гвинти у верхній частині кріплення підставки.



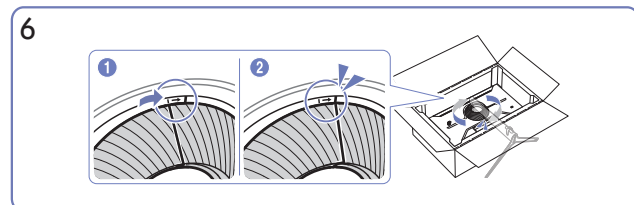
3
Уставте основу підставки до кріплення підставки в напрямку, показаному на малюнку.



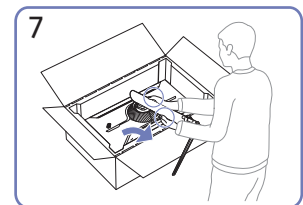
4
Розберіть ВЕРХНЮ ЧАСТИНУ ЗАДНЬОЇ КРИШКИ.



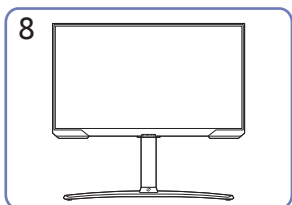
5
Скріпіть ВЕРХНЮ ЧАСТИНУ ЗАДНЬОЇ КРИШКИ навколо кріплення підставки, як показано на малюнку.



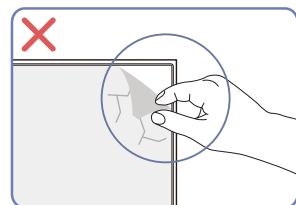
6
Поверніть ВЕРХНЮ ЧАСТИНУ ЗАДНЬОЇ КРИШКИ за годинниковою стрілкою.



7
Поставте монітор, як показано на малюнку.

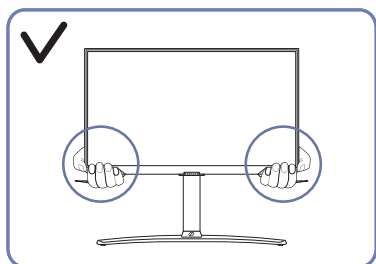


8
Встановивши підставку, поставте виріб у вертикальне положення.

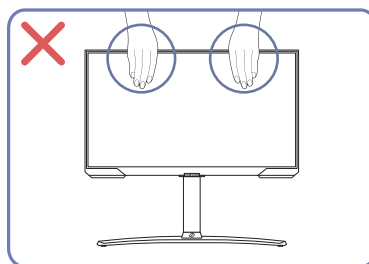


Увага!
Самовільно не знімайте плівку з панелі. В іншому разі гарантійне обслуговування може бути обмеженим.

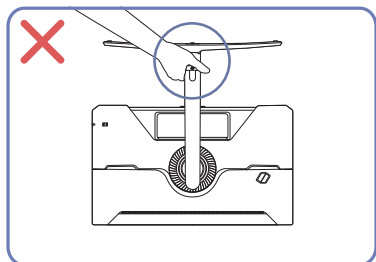
Заходи безпеки під час переміщення виробу



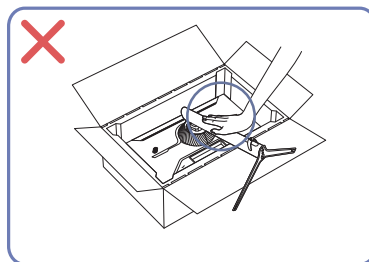
- Переміщуючи виріб, тримайтеся за його нижню частину (за кути або краї).



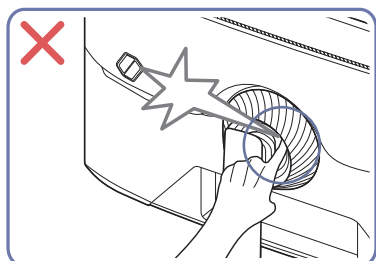
- Не тисніть безпосередньо на екран.
- Переміщуючи виріб, не тримайтеся за екран.



- Не тримайте виріб догори низом лише за підставку.



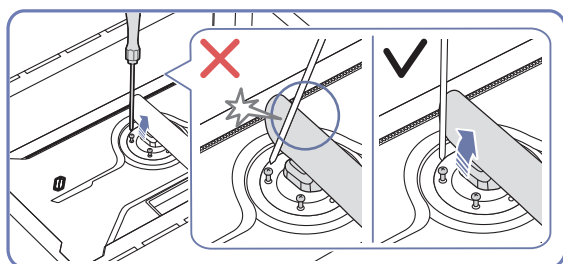
- Не тисніть на виріб. Це може його пошкодити.



- Слідкуйте за тим, щоб не защемити пальці.




- Слідкуйте за тим, щоб не защемити пальці.



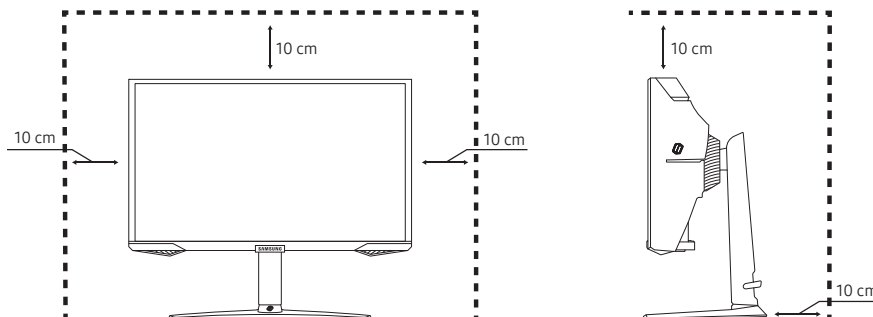
- Нахиліть кріплення підставки в такий спосіб, щоб уникнути контакту з викруткою.

Перевірка простору навколо виробу

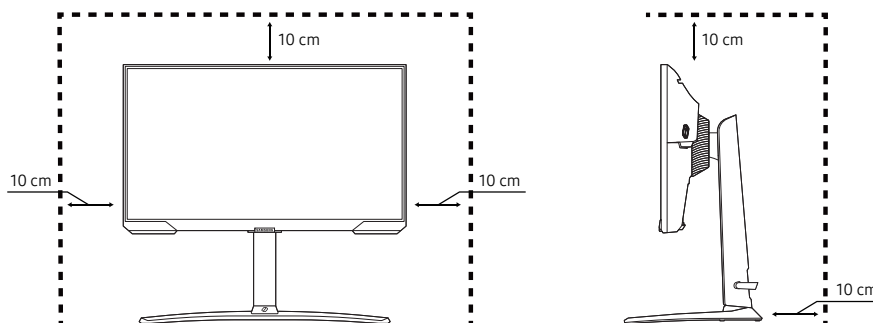
Під час встановлення виробу впевніться, що навколо нього достатньо місця для вентиляції. Підвищення внутрішньої температури може призвести до пожежі і пошкодження виробу. Під час встановлення виробу забезпечте достатній простір навколо нього, як показано на схемі.

 Вигляд може бути дещо іншим залежно від виробу.


S27BG65* / S32BG65*



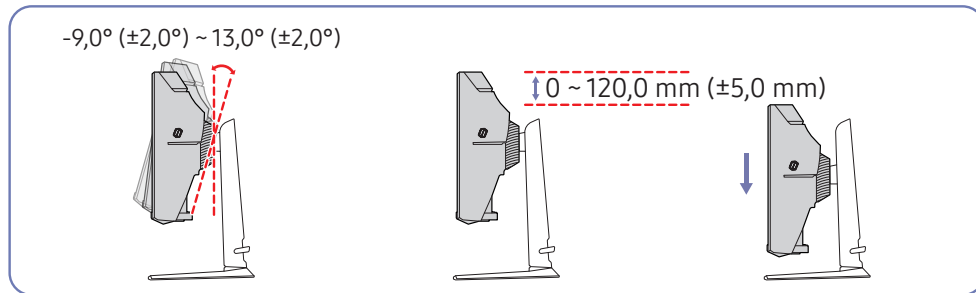
S28BG70* / S32BG70*



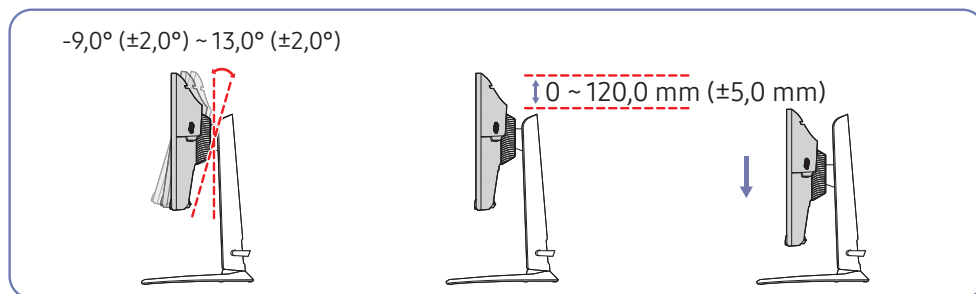
Налаштування кута нахилу та висоти виробу

 Колір і форма частин можуть відрізнятись від зображених на малюнку. Технічні характеристики виробу можуть бути змінені без повідомлення з метою покращення якості роботи виробу.

S27BG65* / S32BG65*

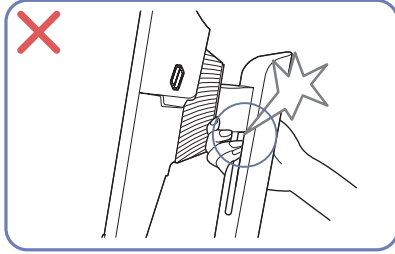
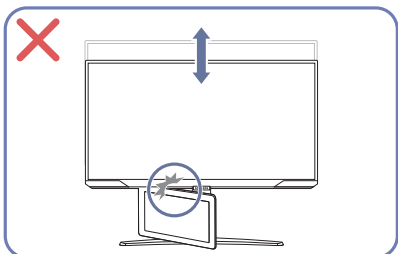
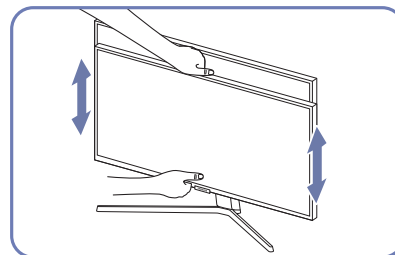
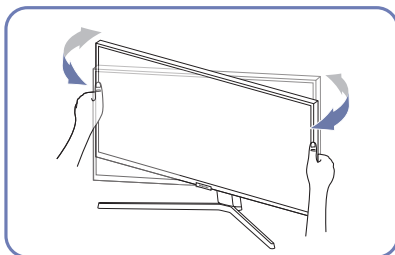
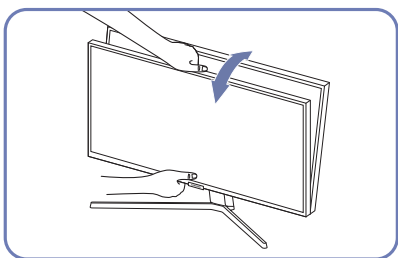


S28BG70* / S32BG70*



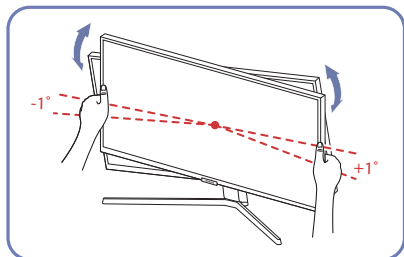
- Кут нахилу та висоту виробу можна відрегулювати.
- Під час регулювання нахилу або висоти виробу тримайте його за обидві сторони, щоб уникнути пошкодження виробу через докладання надмірних зусиль.
- Під час регулювання висоти підставки можна почути шум. Цей шум зумовлено тим, що при регулюванні висоти підставки всередині неї рухається кулька. Такий шум є цілком нормальним явищем, він не свідчить про несправність виробу.

Увага!




- При регулюванні повороту монітора тримайте його з правого та лівого боків.
- Тримавши монітор за центральну частину, змінійте висоту.
- НЕ тримайтеся рукою за рухому частину підставки під час вирівнювання екрана. Ви можете пошкодити руку.

Якщо після регулювання нахилу та висоти виробу екран все ж не вдається вирівняти, виконайте наступні дії.



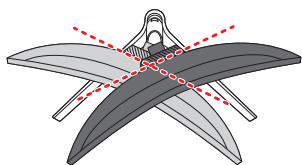
- Тримавшись за рамку виробу з обох країв, регулюйте кут монітора, поки екран не буде вирівняно. (Слідкуйте за тим, щоб не триматися безпосередньо за РК-екран.)
- Кут монітора може регулюватися в діапазоні від -1° до $+1^\circ$.

Обертання виробу

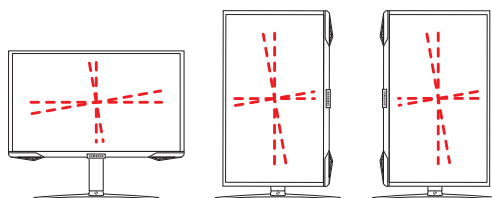
 Колір і форма частин можуть відрізнятися від зображених на малюнку. Технічні характеристики виробу можуть бути змінені без повідомлення з метою покращення якості роботи виробу.

S27BG65* / S32BG65*

$-15,0^\circ (\pm 2,0^\circ) \sim 15,0^\circ (\pm 2,0^\circ)$

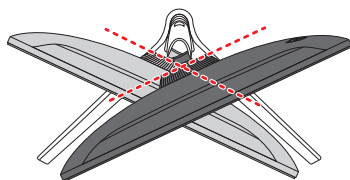


$-92,0^\circ (\pm 2,0^\circ) \sim 92,0^\circ (\pm 2,0^\circ)$

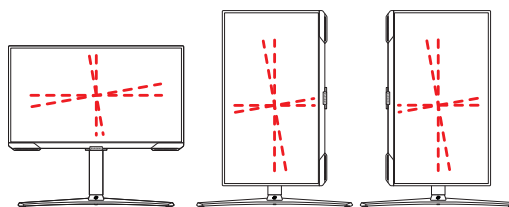


S28BG70* / S32BG70*

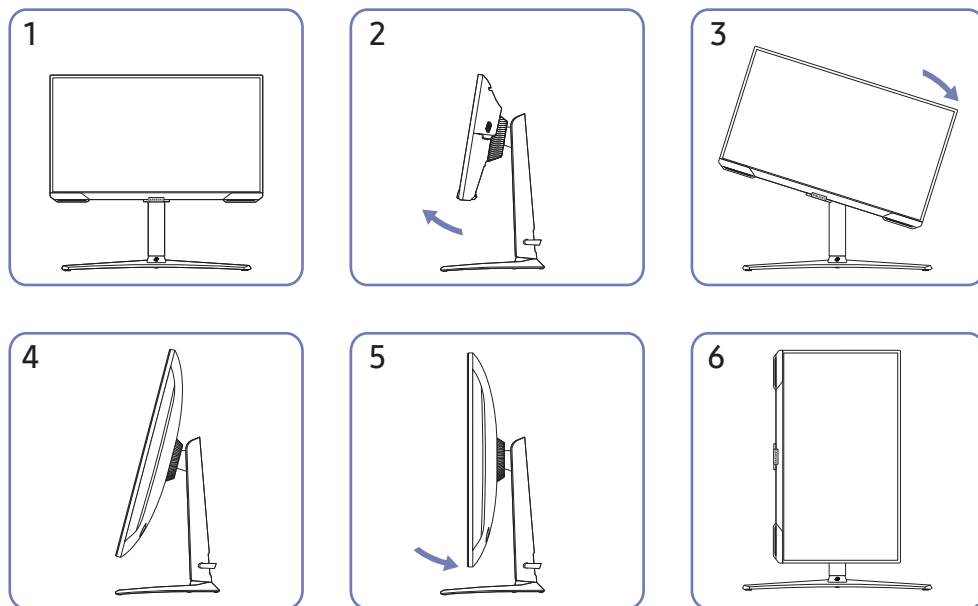
$-15,0^\circ (\pm 2,0^\circ) \sim 15,0^\circ (\pm 2,0^\circ)$



$-92,0^\circ (\pm 2,0^\circ) \sim 92,0^\circ (\pm 2,0^\circ)$

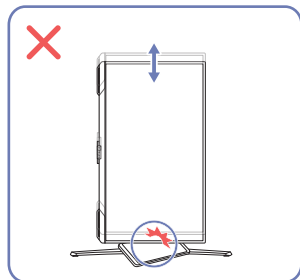
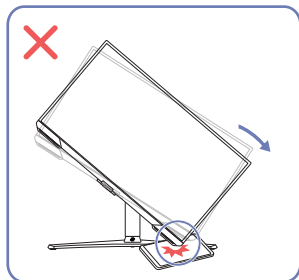
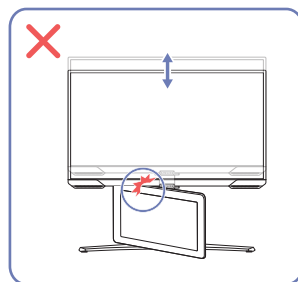
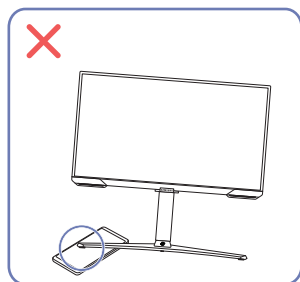
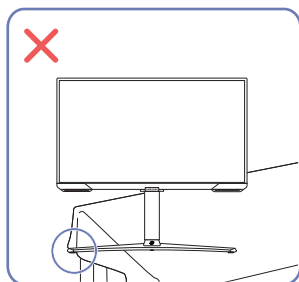


На зображенні нижче показано способи обертання виробу.





- Перш ніж перевернути монітор, підніміть його в найвище положення.
- Відрегулюйте кут монітора за напрямком стрілки, показаної на малюнку 2, а потім переверніть монітор.
- Якщо підставка або монітор не знаходяться у найвищому положенні або не відхилені назад до кінця, то під час перевертання кути монітора можуть ударитися об підлогу та пошкодитися.
- Обертайте виріб обережно, стежачи за тим, щоб не пошкодити його, ударивши об якийсь предмет або підставку.

Увага!

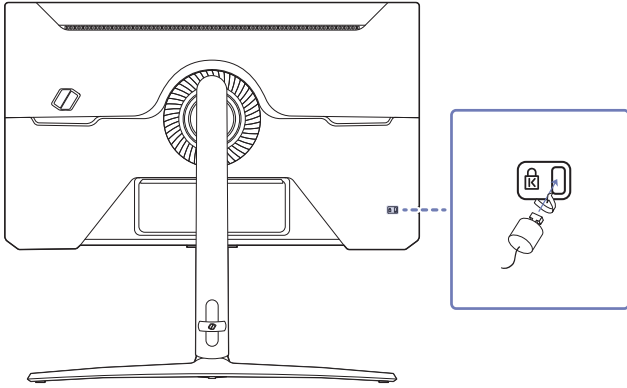


- Обертайте виріб обережно, стежачи за тим, щоб не пошкодити його, ударивши об якийсь предмет або підставку.
- При встановленні виробу на підставку або полицю переконайтеся у тому, що нижній край переднього боку виробу не виступає.

Замок для захисту від крадіжок

-  Замок для захисту від крадіжок дозволяє безпечно використовувати виріб навіть у громадських місцях.
-  Вигляд пристрою блокування і спосіб блокування залежать від виробника. Докладніше про замок для захисту від крадіжок, див. в посібниках, що додаються до нього.

Щоб скористатися замком для захисту від крадіжок, виконайте описані далі дії.

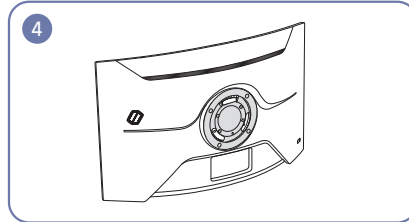
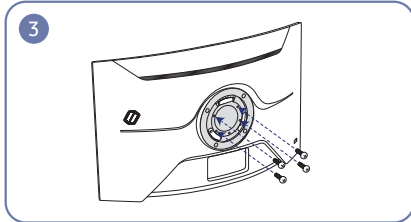
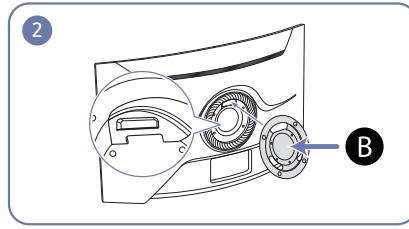
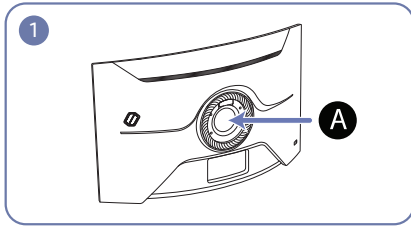


1. Закріпіть кабель замка для захисту від крадіжок на важкому предметі, наприклад на столі.
2. Пропустіть кінець кабелю в петлю на іншому кінці.
3. Вставте замок у гніздо для пристрою захисту від крадіжок на задній панелі виробу.
4. Замкніть замок.
 - Замок для захисту від крадіжок продається окремо.
 - Докладніше про замок для захисту від крадіжок, див. в посібниках, що додаються до нього.
 - Замок для захисту від крадіжок можна придбати в магазинах електротоварів або в Інтернет-магазинах.

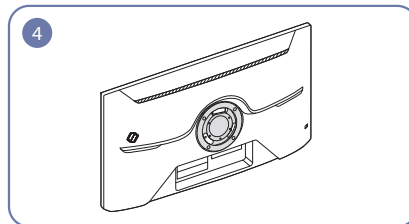
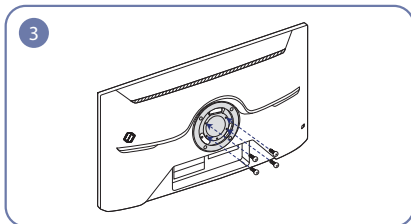
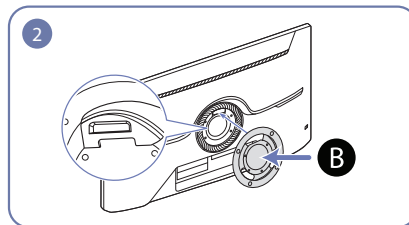
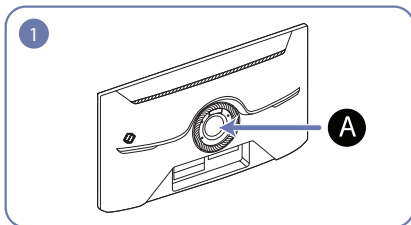
Прикріплення НАСТІННОГО КРОНШТЕЙНА

 Вимкніть живлення виробу і відключіть кабель живлення від розетки.

S27BG65* / S32BG65*



S28BG70* / S32BG70*



A Місце для прикріплення НАСТІННОГО КРОНШТЕЙНА

B НАСТІННИЙ КРОНШТЕЙН

Сумістіть **B** із **A** на моніторі, а потім міцно закріпіть гвинтами, які було викручено з підставки.

Примітки


- Якщо використовувати гвинти, довжина яких перевищує стандартну, це може призвести до пошкодження внутрішніх компонентів виробу.
- Довжина гвинтів для настінного кріплення, що не відповідає стандартам VESA, залежить від технічних характеристик виробу.
- Не використовуйте гвинти, які не відповідають стандартним технічним характеристикам гвинтів VESA. Встановлюючи комплект настінного кріплення чи підставку на стіл, не застосовуйте надмірної сили. Це може призвести до пошкодження чи падіння виробу і травмування користувача.
- Компанія Samsung не несе відповідальності за будь-які пошкодження виробу чи травмування користувача, завдані внаслідок використання невідповідних гвинтів, а також якщо, встановлюючи комплект настінного кріплення чи підставку на стіл, особа, відповідальна за встановлення, доклала надмірні зусилля.
- Компанія Samsung не несе жодної відповідальності за будь-які пошкодження виробу чи травмування користувача, якщо використано комплект настінного кріплення невідповідного типу чи здійснено спробу самостійного встановлення комплекту настінного кріплення.
- Щоб закріпити виріб на стіні, слід придбати комплект настінного кріплення, який можна встановлювати на відстані 10 см або більше від стіни.
- Комплект настінного кріплення слід використовувати відповідно до стандартів.
- Щоб встановити монітор за допомогою кронштейну настінного кріплення, від'єднайте корпус підставки від монітора.

Назва моделі	Характеристики отвору гвинта VESA (A * B) в міліметрах	C	Стандартний гвинт	Кількість
S27BG65*	100,0 x 100,0	10,0 mm	M4	4
S32BG65*		12,0 mm		
S28BG70*		10,0 mm		
S32BG70*		10,0 mm		

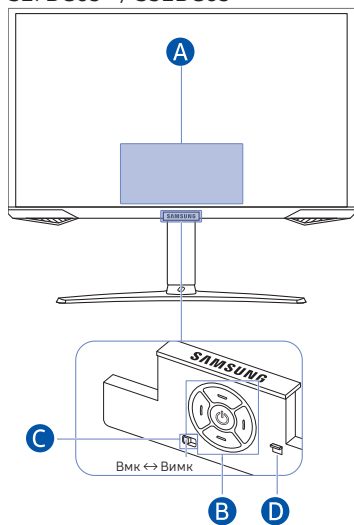


-  Не встановлюйте комплект настінного кріплення, коли виріб увімкнено. Це може призвести до тілесних ушкоджень внаслідок ураження електричним струмом.

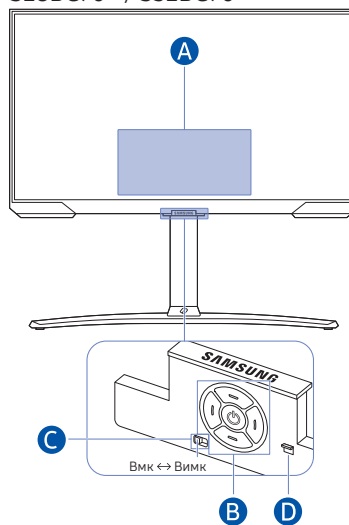
Панель керування

 Колір і форма частин можуть відрізнятися від зображених на малюнку. Технічні характеристики виробу можуть бути змінені без повідомлення з метою покращення якості роботи виробу.






S27BG65* / S32BG65*





S28BG70* / S32BG70*



A Меню керування

-  Дім
-  Параметри
-  Поверн.
-  Джерело
-  Вимкнути

B Кнопка живлення / сенсор пульта ДК / кнопка контролера

- Натисніть кнопку : Відкриється меню керування. Виберіть або запустіть виділений елемент у меню.
- Натисніть та утримуйте кнопку : Виконувана функція припинено.

 Ця функція може не підтримуватися залежно від моделі.

- Кнопка «Угору/Униз». Змінює канал.

 Ця функція може не підтримуватися залежно від моделі.

- Кнопка «Уліво/Управо». Змінює гучність.

 Ця функція може не підтримуватися залежно від моделі.

 Кнопки можуть працювати по-різному залежно від ситуації.


C Перемикач мікрофону

Мікрофон можна ввімкнути або вимкнути за допомогою відповідного вимикача на нижній панелі виробу.

Якщо мікрофон вимкнено, всі голосові та звукові функції, які використовують мікрофон, будуть недоступні.

- Положення і форма перемикача мікрофону можуть відрізнитись, залежно від моделі.
- Під час аналізу з використанням даних із мікрофону інформація не зберігається.

D Індикатор живлення

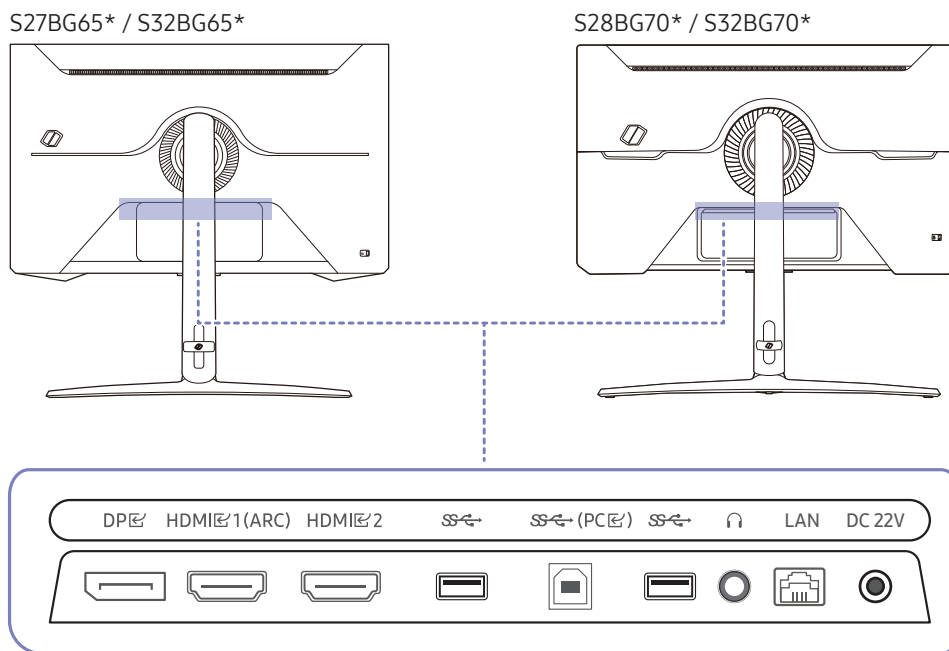
- Світлодіод світиться, коли виріб вимкнено.
- Світлодіод блимає, коли виріб переходить у режим очікування.
 -  Якщо протягом 60 секунд не надходить сигналу, виріб переходить у режим очікування. У режимі очікування екран знову ввімкнеться, коли з'явиться вхідний сигнал або користувач натисне будь-яку кнопку на пульті ДК.
- Колір і форма частин можуть відрізнитися від зображених на малюнку.
- Якщо не зняти захисну плівку з логотипу SAMSUNG або нижньої панелі виробу, екран може бути темним. Захисну плівку слід обов'язково зняти.
- Під час натискання кнопок (окрім кнопки живлення) на інтелектуальному пульті ДК Samsung індикатор приймача не блимає.

З'єднання

Різноманітні роз'єми дозволяють підключати зовнішні пристрої.

Порти

Наявні функції можуть відрізнятися в залежності від моделі виробу. Колір і форма частин можуть відрізнятися від зображених на малюнку. Технічні характеристики виробу можуть бути змінені без повідомлення з метою покращення якості роботи виробу. Подивіться модель свого виробу.



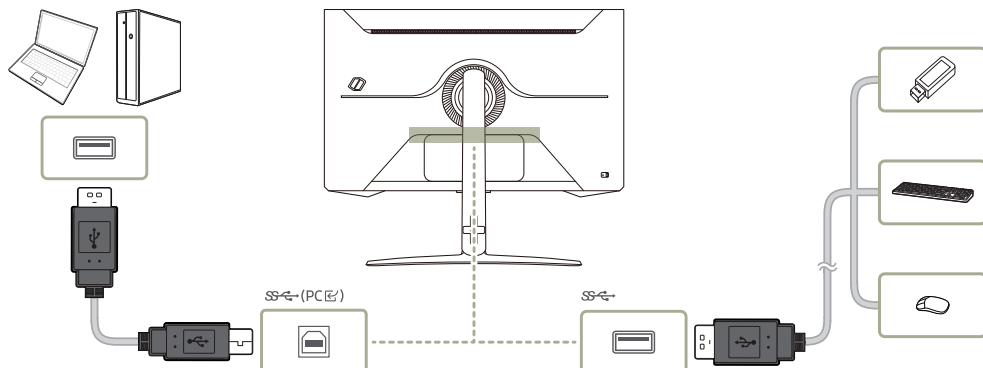
Роз'єм	Опис
HDMI 1 (ARC) HDMI 2	Для з'єднання з зовнішнім джерелом сигналу через кабель HDMI або HDMI-DVI.
DP	Служить для підключення до ПК через кабель DP.
USB	Під'єднання до пристрою USB. Для отримання додаткових відомостей див. сторінку Підключення виробу до ПК в якості USB HUB .
USB (PC)	Підключення до ПК через кабель USB. Працює як USB 3.0 лише за використання USB HUB. Під час відтворення вмісту працює як USB 2.0.
3.5mm	Служить для підключення аудіообладнання, наприклад, накладних навушників або навушників-вкладишів.
DC 22V	Під'єднання адаптера змінного/постійного струму.
LAN	Локальну мережу можна використовувати лише в одному джерелі за один раз. Використовуйте для підключення кабель Cat 7 (*типу STP). (10/100 Mbps) *Shielded Twist Pair

Для отримання докладної інформації про підключення до зовнішніх пристроїв перейдіть у > Меню > Підключені пристрої > [Довідник із підключення](#).

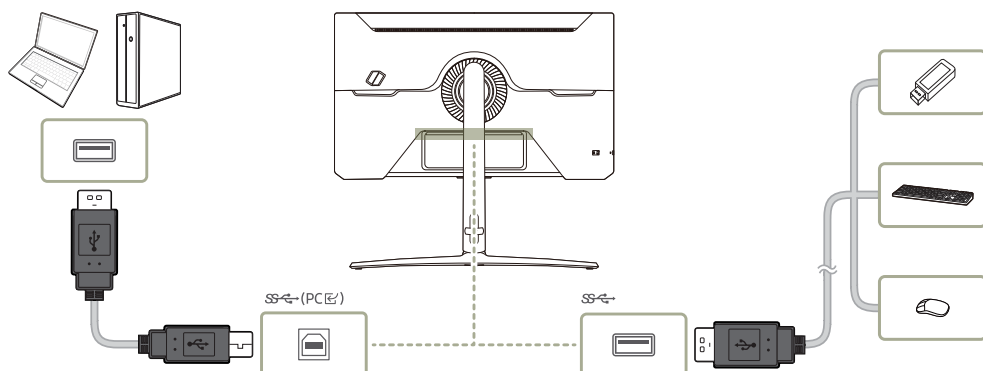
Підключення виробу до ПК в якості USB HUB

У разі використання виробу як концентратора до нього можна одночасно підключити різні пристрої-джерела та використовувати їх.

S27BG65* / S32BG65*



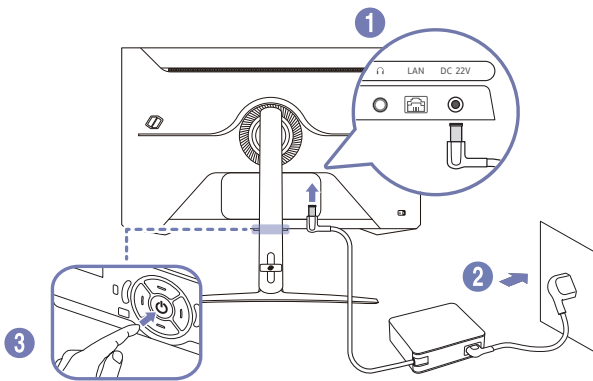
S28BG70* / S32BG70*



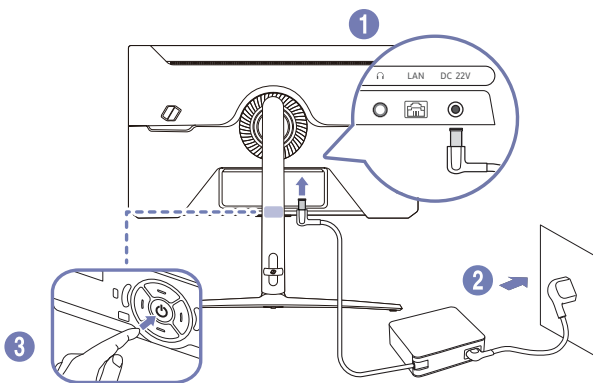
- Щоб швидше виявити та запустити USB-пристрій, підключіть його до порту **SS** на виробі. Швидкість зчитування/запису буде залежати від USB-пристрою та вашого ПК.
- Щодо проблем, які спричиняються через порт USB у зв'язку з його несумісністю з операційною системою, програмою драйвера чи іншим програмним забезпеченням, зверніться до відповідного постачальника.
- У зв'язку з виходом на ринок різноманітних пристроїв USB наша компанія не може гарантувати сумісність своїх виробів з усіма пристроями USB.
- Якщо використовується зовнішній накопичувач на жорсткому диску, що вимагає підключення до зовнішнього джерела живлення, не забудьте підключити його до такого джерела.
- USB-пристрої, що вимагають високої сили струму, можуть не підтримуватися. **SS** підтримує щонайбільше 900 mA.
- Акумуляторна батарея може заряджатися в режимі енергозбереження, але в разі вимкнення виробу вона заряджатися не буде.
- Заряджати USB-пристрій неможливо в разі, якщо кабель живлення від'єднаний від розетки.
- Компанія не несе відповідальності за проблеми та пошкодження зовнішніх пристроїв, які виникають внаслідок використання невідповідного кабелю.
- Деякі вироби не відповідають стандарту USB, що може стати причиною збоїв в роботі пристрою.



Під'єднання живлення

S27BG65* / S32BG65*



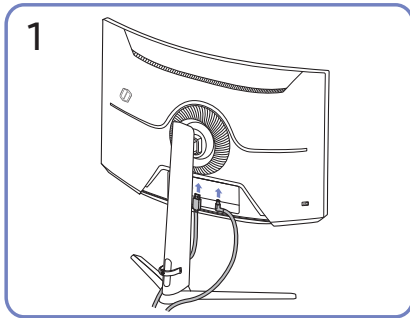
S28BG70* / S32BG70*



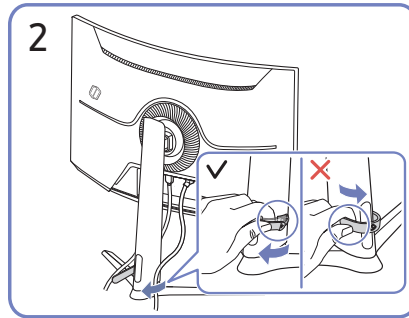
1. Під'єдняйте кабель живлення до адаптера змінного/постійного струму. Потім підключіть адаптер змінного/постійного струму до порту DC 22V на задній частині виробу.
 - Номінальне енергоспоживання адаптерів відрізняється залежно від моделі. Використовуйте адаптер, що відповідає специфікації енергоспоживання моделі.
 2. Далі підключіть кабель живлення до розетки.
 3. Щоб увімкнути виріб, натисніть кнопку , розміщену в його нижній частині.
-  Вхідна напруга перемкнеться автоматично.

Упорядкування підключених кабелів

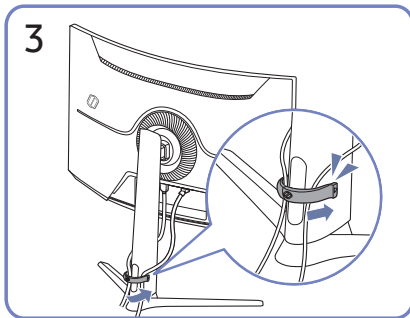
S27BG65* / S32BG65*



Під'єднайте необхідні кабелі.



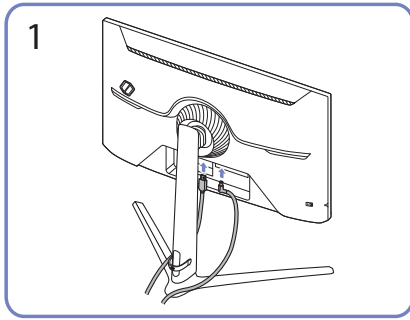
Потягніть за правий бік КРІПЛЕННЯ ДЛЯ КАБЕЛІВ НА ТРИМАЧІ ПІДСТАВКИ, щоб від'єднати від підставки. Якщо прикласти силу, можна пошкодити ліву сторону КРІПЛЕННЯ ДЛЯ КАБЕЛІВ НА ТРИМАЧІ ПІДСТАВКИ.



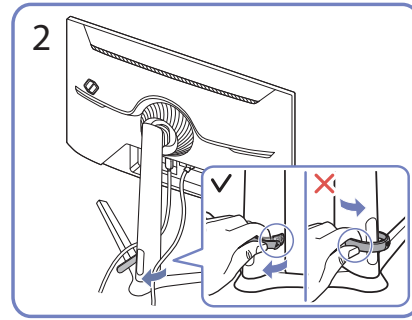
Помістіть обидва кабелі в тримач для кабелів на підставці (КРІПЛЕННЯ ДЛЯ КАБЕЛІВ НА ТРИМАЧІ ПІДСТАВКИ), щоб упорядкувати кабелі, як показано на зображенні.

На цьому збірку завершено.

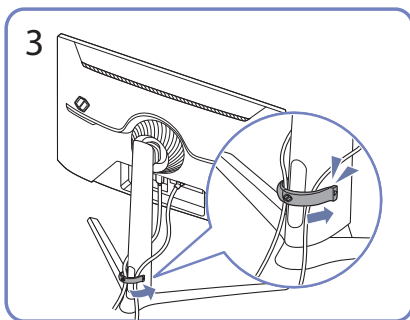
S28BG70* / S32BG70*



Під'єднайте необхідні кабелі.



Потягніть за правий бік КРІПЛЕННЯ ДЛЯ КАБЕЛІВ НА ТРИМАЧІ ПІДСТАВКИ, щоб від'єднати від підставки. Якщо прикласти силу, можна пошкодити правий бік кабелю.



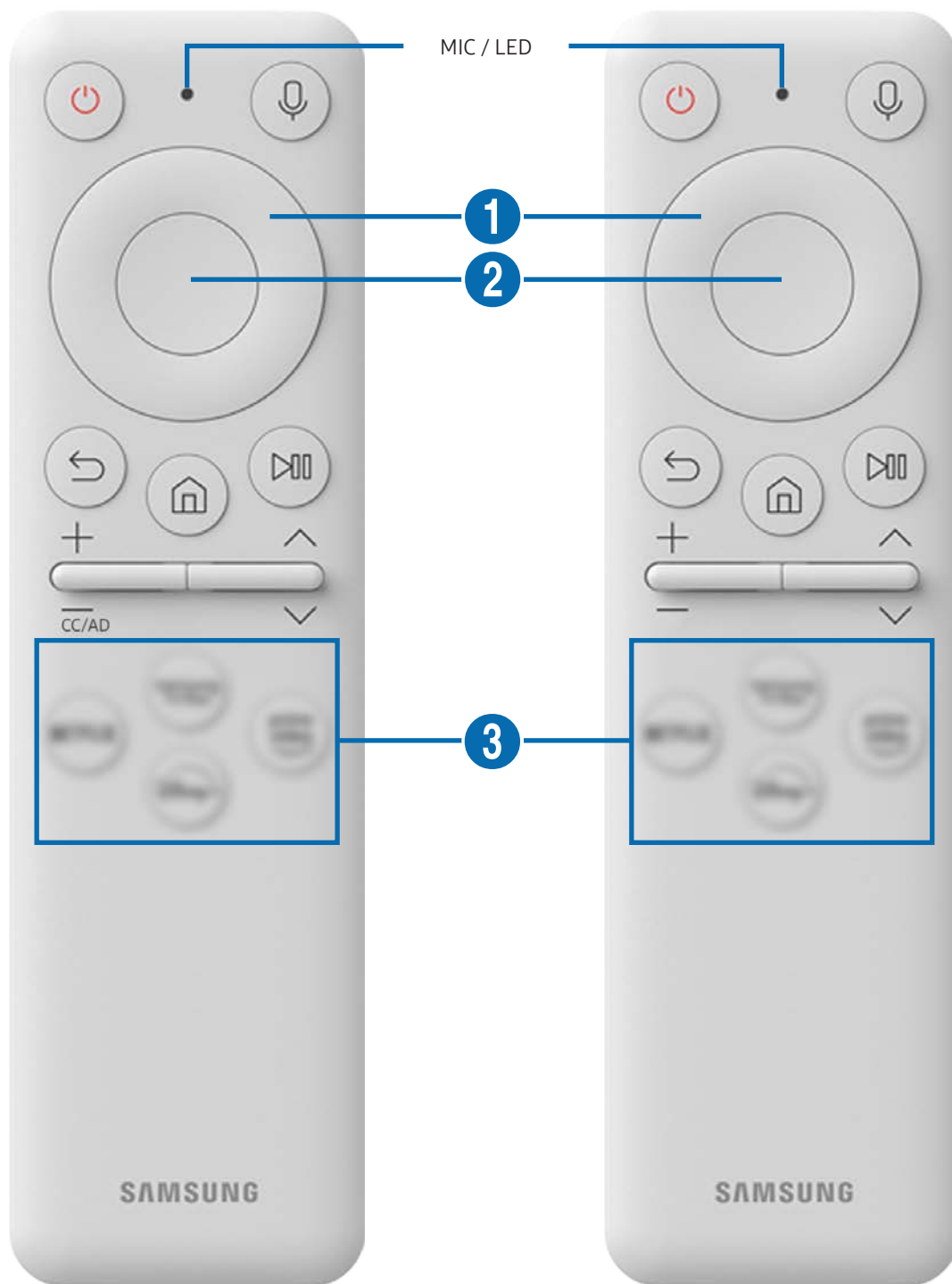
Помістіть обидва кабелі в тримач для кабелів на підставці (КРІПЛЕННЯ ДЛЯ КАБЕЛІВ НА ТРИМАЧІ ПІДСТАВКИ), щоб упорядкувати кабелі, як показано на зображенні. На цьому збірку завершено.








Пульт ДК і периферійні пристрої











Для керування роботою виробу можна використовувати пульт ДК Samsung Smart Remote або пульт ДК. Спарте зовнішні пристрої, наприклад клавіатуру, для зручності.





Про Samsung Smart Remote

Дізнайтеся про кнопки на Samsung Smart Remote.





Кнопка	Опис
 (Живлення)	<p>Натисніть, щоб увімкнути або вимкнути виріб.</p>
<p>MIC / LED</p>	<p>Використовується як мікрофон під час застосування функції розпізнавання голосу на пульті дистанційного керування.</p> <p>Світлодіодний індикатор на передній панелі світитиметься під час заряджання. Коли батарея буде повністю заряджена, світлодіодний індикатор вимкнеться.</p> <p> Оберегайте пульт від ударів у місці отвору мікрофона та не поміщайте в отвір гострі предмети.</p> <p> Ця функція може не підтримуватися, залежно від моделі чи регіону.</p>
 (голосовий помічник)	<p>Запуск голосового помічника. Натисніть і утримуйте кнопку, скажіть команду, а потім відпустіть кнопку, щоб запустити голосовий помічник.</p> <p> Мови та функції, що підтримуються голосовим помічником, можуть відрізнятися залежно від регіону.</p> <p> Ця функція може не підтримуватися, залежно від моделі чи регіону.</p>
<p>1 Кнопка напрямку («вгору/вниз/ліворуч/праворуч»)</p>	<p>Переміщення фокуса.</p>
<p>2 Вибрати</p>	<p>Вибирає або переміщує виділений елемент.</p>
 (Назад)	<p>Натисніть, щоб повернутися до попереднього меню.</p>

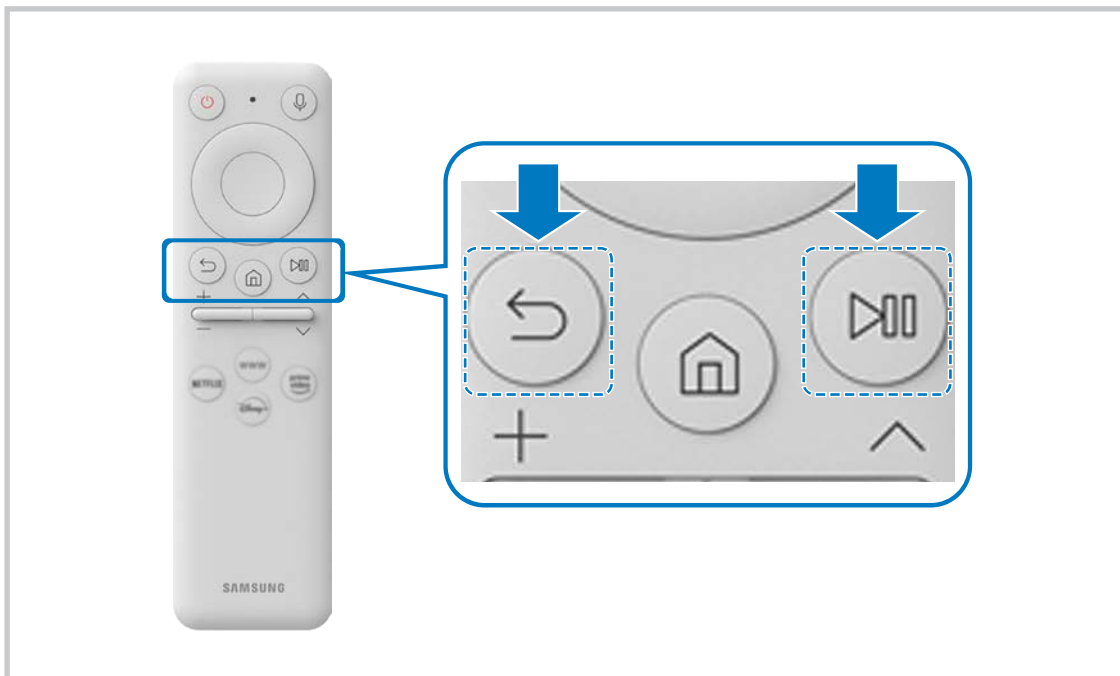
Кнопка	Опис
 (Smart Hub + панель керування)	<p>Натисніть, щоб повернутися до головного екрана.</p> <p> Якщо натиснути й утримувати протягом 1 секунди або довше, відобразиться панель керування. За допомогою панелі керування можна використовувати меню параметрів / віртуальну цифрову клавіатуру / панель опцій із кольоровими кнопками.</p>
 (Відтворення / пауза)	<p>За допомогою цих елементів можна керувати відтворенням поточного медіавмісту.</p>
 /  (Гучність)	<p>Для налаштування гучності натисніть кнопку вгору або вниз. Натисніть кнопку, щоб вимкнути звук. Якщо натиснути й утримувати протягом 2 секунд або довше, відобразяться Ярлики доступності.</p>
 /  (Канал)	<p>Натискайте кнопку вгору або вниз, щоб вибрати потрібний канал. Якщо натиснути та утримувати кнопку понад 1 секунду, з'явиться екран Список каналів.</p>
 (кнопка запуску програми)	<p>Запуск вказаної на кнопці програми.</p> <p> Доступність програми залежить від країни.</p> <p> Ця функція може не підтримуватися, залежно від моделі чи регіону.</p>



-  У режимі очікування натисніть будь-яку кнопку на пульті ДК, щоб увімкнути екран.
-  Функції, пов'язані з трансляцією та каналом, доступні лише в деяких програмах або зовнішніх пристроях.
-  Використовуйте пульт ДК Samsung Smart Remote на відстані не більше 6 м від виробу. Рекомендована відстань може різнитися, залежно від умов бездротового середовища.
-  Вигляд, кнопки та функції пульта Samsung Smart Remote можуть різнитися, залежно від моделі чи регіону.

Підключення пульта ДК Samsung Smart Remote до виробу

Підключіть пульт ДК Samsung Smart Remote до виробу, щоб керувати його роботою.

Під час першого ввімкнення виробу пульт ДК Samsung Smart Remote автоматично створює з ним пару. Якщо пульт ДК Samsung Smart Remote не створить пару з виробом автоматично, спрямуйте його на передню панель виробу, а потім одночасно натисніть та утримуйте кнопки  і  впродовж принаймні 3 секунд.



-  Вигляд, кнопки та функції пульта Samsung Smart Remote можуть різнитися, залежно від моделі чи регіону.
-  Щоб дізнатися більше про інтелектуальний пульт ДК Samsung, див. розділ «[Про Samsung Smart Remote](#)».

Примітки і застереження


Отримайте вказівки та інформацію, які слід прочитати після встановлення.





Прочитайте після встановлення виробу

Після встановлення виробу прочитайте цю інформацію.

Формат зображення і вхідні сигнали

До поточного джерела буде застосовано налаштування **Формат зображ.**. Застосоване налаштування **Формат зображ.** використовуватиметься щоразу, коли ви вибиратимете це джерело сигналу, поки ви його не зміните.



Вхідний сигнал	Формат зображення
HDMI / DisplayPort (720p)	16:9 (стандарт), Корист., Розмір екрана 4:3
HDMI / DisplayPort (1080p)	16:9 (стандарт), Корист., Розмір екрана 4:3
*HDMI / DisplayPort (3840 x 2160p)	16:9 (стандарт), Корист.
**HDMI / DisplayPort (2560 x 1080p)	Широкоформатний екран 21:9, надширокий ігровий формат у режимі Ігровий реж.
HDMI / DisplayPort (3840 x 1600p)  Лише модель S28BG70, S32BG70*	Широкоформатний екран 21:9, надширокий ігровий формат у режимі Ігровий реж.
USB (720p)	16:9 (стандарт), Корист., Розмір екрана 4:3
USB (1080p @ 60 Hz)	16:9 (стандарт), Корист., Розмір екрана 4:3
*USB (3840 x 2160p @ 24/30 Hz)	16:9 (стандарт), Корист.
*USB (3840 x 2160p @ 60 Hz)	16:9 (стандарт), Корист.

-  Вхідні роз'єми зовнішніх пристроїв можуть різнитися, залежно від моделі та регіону.
-  Доступність функції **Режим зображення** залежить від зовнішнього пристрою.
-  Якщо розмір екрана не вдається змінити на «Широкоформатний екран 21:9» або **Ultrawide Game View**, потрібно змінити роздільну здатність екрана зовнішнього пристрою.
-  Параметр **Ultrawide Game View** доступний лише на пристроях-джерелах, що підтримують вихід у форматі 21:9, і може функціонувати по-різному залежно від гри або вмісту, що відображається на екрані. Щоб перевірити, чи доступна функція **Ultrawide Game View**, активуйте цю функцію і перевірте, чи може встановлюватися для роздільної здатності екрану значення 3840 x 1600.

Прочитайте, перш ніж підключати комп'ютер (підтримувані значення роздільної здатності)

Перевірте значення підтримуваної роздільної здатності для вхідних сигналів ПК.

У разі підключення виробу до комп'ютера встановіть для його відеокарти одне зі стандартних значень роздільної здатності, наведених у таблицях нижче або на наступних сторінках. Виріб автоматично змінить відображення відповідно до вибраної роздільної здатності. Зверніть увагу, що оптимальна роздільна здатність становить 3840 x 2160 за 120 Гц (лише для моделей S28BG70*, S32BG70*) або 2560 x 1440 за 120 Гц (лише для моделей S27BG65*, S32BG65*). Якщо вибрати значення роздільної здатності, якого немає в таблицях, це може призвести до відображення порожнього екрана чи увімкнення сенсора пульта дистанційного керування. Відомості щодо сумісних значень роздільної здатності шукайте у посібнику користувача графічної карти.

-  Первинна роздільна здатність становить 3840 x 2160 за частоти 60 Hz, коли для параметра **Розширення вхідного сигналу** встановлено значення **Вмк**. Підтримується роздільна здатність до 3840 x 2160 при 30 Hz, якщо для **Розширення вхідного сигналу** вибрано значення **Вимк**. (Лише модель S28BG70*, S32BG70*)
-  Підтримується роздільна здатність до 2560 x 1440 при 120 Hz, якщо для **Розширення вхідного сигналу** вибрано значення **Вмк**. Підтримується роздільна здатність до 2560 x 1440 при 60 Hz, якщо для **Розширення вхідного сигналу** вибрано значення **Вимк**. (Лише модель S27BG65*, S32BG65*)

S27BG65* / S32BG65*

VEESA DMT

Роздільна здатність (Точок x рядків)	Формат відображення	Горизонтальна частота (KHz)	Вертикальна частота (Hz)	Частота синхронізації (MHz)	Полярність (горизонтальна / вертикальна)	Роз'єм	
						HDMI	DP
640 x 480	60Hz	31,469	59,940	25,175	-/-	0	0
640 x 480	75Hz	37,500	75,000	31,500	-/-	0	0
800 x 600	60Hz	37,879	60,317	40,000	+/+	0	0
800 x 600	72Hz	48,077	72,188	50,000	+/+	0	0
800 x 600	75Hz	46,875	75,000	49,500	+/+	0	0
1024 x 768	60Hz	48,363	60,004	65,000	-/-	0	0
1024 x 768	70Hz	56,476	70,069	75,000	-/-	0	0
1024 x 768	75Hz	60,023	75,029	78,750	+/+	0	0
1152 x 864	75Hz	67,500	75,000	108,000	+/+	0	0
1280 x 720	60Hz	45,000	60,000	74,250	+/+	0	0
1280 x 800	60Hz	49,702	59,810	83,500	-/+	0	0

Роздільна здатність (Точок x рядків)	Формат відображення	Горизонтальна частота (KHz)	Вертикальна частота (Hz)	Частота синхронізації (MHz)	Полярність (горизонтальна / вертикальна)	Роз'єм	
						HDMI	DP
1280 x 1024	60Hz	63,981	60,020	108,000	+/+	0	0
1280 x 1024	75Hz	79,976	75,025	135,000	+/+	0	0
1440 x 900	60Hz	55,935	59,887	106,500	-/+	0	0
1600 x 900RB	60Hz	60,000	60,000	108,000	+/+	0	0
1680 x 1050	60Hz	65,290	59,954	146,250	-/+	0	0
1920 x 1080	60Hz	67,500	60,000	148,500	+/+	0	0

VESA CVT

Роздільна здатність (Точок x рядків)	Формат відображення	Горизонтальна частота (KHz)	Вертикальна частота (Hz)	Частота синхронізації (MHz)	Полярність (горизонтальна / вертикальна)	Роз'єм	
						HDMI	DP
1920 x 1080RB	240Hz	291,587	239,989	606,500	+/-	0	0
2560 x 1080RB	240Hz	291,544	239,954	793,000	+/-	0	0
2560 x 1440RB	120Hz	182,996	119,998	497,750	+/-	0	0
2560 x 1440RB	240Hz	388,511	239,970	1056,750	+/-	0	0
2560 x 1440RB	60Hz	88,787	59,951	241,500	+/-	0	0

S28BG70* / S32BG70*

VESA DMT

Роздільна здатність (Точок x рядків)	Формат відображення	Горизонтальна частота (KHz)	Вертикальна частота (Hz)	Частота синхронізації (MHz)	Полярність (горизонтальна / вертикальна)	Роз'єм	
						HDMI	DP
640 x 480	60Hz	31,469	59,940	25,175	-/-	0	0
640 x 480	75Hz	37,500	75,000	31,500	-/-	0	0
800 x 600	60Hz	37,879	60,317	40,000	+/+	0	0
800 x 600	72Hz	48,077	72,188	50,000	+/+	0	0
800 x 600	75Hz	46,875	75,000	49,500	+/+	0	0
1024 x 768	60Hz	48,363	60,004	65,000	-/-	0	0
1024 x 768	70Hz	56,476	70,069	75,000	-/-	0	0
1024 x 768	75Hz	60,023	75,029	78,750	+/+	0	0
1152 x 864	75Hz	67,500	75,000	108,000	+/+	0	0
1280 x 720	60Hz	45,000	60,000	74,250	+/+	0	0
1280 x 800	60Hz	49,702	59,810	83,500	-/+	0	0
1280 x 1024	60Hz	63,981	60,020	108,000	+/+	0	0
1280 x 1024	75Hz	79,976	75,025	135,000	+/+	0	0
1440 x 900	60Hz	55,935	59,887	106,500	-/+	0	0
1600 x 900RB	60Hz	60,000	60,000	108,000	+/+	0	0
1680 x 1050	60Hz	65,290	59,954	146,250	-/+	0	0
1920 x 1080	60Hz	67,500	60,000	148,500	+/+	0	0

VESA CVT

Роздільна здатність (Точок x рядків)	Формат відображення	Горизонтальна частота (KHz)	Вертикальна частота (Hz)	Частота синхронізації (MHz)	Полярність (горизонтальна / вертикальна)	Роз'єм	
						HDMI	DP
1920 x 1080RB	144Hz	166,587	143,981	346,500	+/-	0	0
2560 x 1440RB	60Hz	88,787	59,951	241,500	+/-	0	0
2560 x 1440RB	120Hz	182,996	119,998	497,750	+/-	0	0
2560 x 1440RB	144Hz	222,151	143,973	604,250	+/-	0	0
3840 x 1600	60Hz	98,750	59,994	521,750	-/+	0	0
3840 x 1600	120Hz	205,924	119,932	1103,750	-/+	0	0
3840 x 2160RB	60Hz	133,313	59,997	533,250	+/-	-	0

CVT Custom

Роздільна здатність (Точок x рядків)	Формат відображення	Горизонтальна частота (KHz)	Вертикальна частота (Hz)	Частота синхронізації (MHz)	Полярність (горизонтальна / вертикальна)	Роз'єм	
						HDMI	DP
3840 x 1600	144Hz	246,569	143,856	1035,591	+/-	0	0
2560 x 1080	144Hz	172,339	143,856	170,831	+/-	0	0
3840 x 2160	144Hz	323,977	143,990	1425,500	+/-	0	0

Підтримувані значення роздільної здатності для відеосигналів (СТА-861)

Перевірте значення підтримуваної роздільної здатності для відеосигналів.

S27BG65* / S32BG65*

Роздільна здатність (Точок x рядків)	Формат відображення	Горизонтальна частота (KHz)	Вертикальна частота (Hz)	Частота синхронізації (MHz)	Полярність (горизонтальна / вертикальна)	Роз'єм	
						HDMI	DP
720 x 576	50Hz	31,250	50,000	27,000	-/-	0	0
720 x 480	60Hz	31,469	59,940	27,000	-/-	0	0
1280 x 720	50Hz	37,500	50,000	74,250	+/+	0	0
1280 x 720	60Hz	45,000	60,000	74,250	+/+	0	0
1920 x 1080	50Hz	56,250	50,000	148,500	+/+	0	0
1920 x 1080	60Hz	67,500	60,000	148,500	+/+	0	0
1920 x 1080	120Hz	135,000	120,003	297,000	+/+	0	0
2560 x 1080	60Hz	66,000	60,000	198,000	+/+	0	0
2560 x 1080	120Hz	150,000	120,000	495,000	+/+	0	0
3840 x 2160	30Hz	67,500	30,000	297,000	+/+	0	-
3840 x 2160	50Hz	112,500	50,000	594,000	+/+	0	-
3840 x 2160	60Hz	135,000	60,000	594,000	+/+	0	-

S28BG70* / S32BG70*

Роздільна здатність (Точок x рядків)	Формат відображення	Горизонтальна частота (KHz)	Вертикальна частота (Hz)	Частота синхронізації (MHz)	Полярність (горизонтальна / вертикальна)	Роз'єм	
						HDMI	DP
720 x 576	50Hz	31,250	50,000	27,000	-/-	0	0
720 x 480	60Hz	31,469	59,940	27,000	-/-	0	0
1280 x 720	50Hz	37,500	50,000	74,250	+/+	0	0
1280 x 720	60Hz	45,000	60,000	74,250	+/+	0	0
1920 x 1080	50Hz	56,250	50,000	148,500	+/+	0	0
1920 x 1080	60Hz	67,500	60,000	148,500	+/+	0	0
1920 x 1080	120Hz	135,000	120,003	297,000	+/+	0	0
2560 x 1080	60Hz	66,000	60,000	198,000	+/+	0	0
2560 x 1080	120Hz	150,000	120,000	495,000	+/+	0	0
3840 x 2160	30Hz	67,500	30,000	297,000	+/+	0	0
3840 x 2160	50Hz	112,500	50,000	594,000	+/+	0	0
3840 x 2160	60Hz	135,000	60,000	594,000	+/+	0	0
3840 x 2160	120Hz	270,000	120,000	1188,000	+/+	0	0

Список графічних карт, що підтримують стандарт HDR10

Стандарт HDR10 доступний лише на системах Windows 10, які мають графічні карти, що підтримують керування цифровими правами обладнання PlayReady 3.0 (для захищеного вмісту широкого динамічного діапазону).

Використовуйте для стандарту HDR10 графічні карти, зазначені нижче.

- NVIDIA GeForce 1000 series або новішої
- AMD Radeon™ RX 400 series або новішої
- Intel UHD Graphics 600 series або новішої



Рекомендується використовувати графічну плату, яка підтримує декодування 10-розрядного відео з апаратним прискоренням для відеокодеків широкого динамічного діапазону.



Графічні карти, які підтримують інтерфейс до HDMI 2.0, не підтримують HDR10 в режимі UHD 60 Гц або UHD 120 Гц.

Технічні характеристики

Загальні налаштування

Назва моделі		S27BG65*	S32BG65*
Розмір		Клас 27 (26,9 Inches / 68,4 cm)	Клас 32 (31,5 Inches / 80,0 cm)
Область зображення		596,736 mm (Г) x 335,664 mm (В)	697,344 mm (Г) x 392,256 mm (В)
Крок пікселя		0,2331 mm (Г) x 0,2331 mm (В)	0,2724 mm (Г) x 0,2724 mm (В)
Максимальна частота пікселя		1056,75 MHz	
Синхронізація (специфікація ПАНЕЛІ)	Горизонтальна частота	30 ~ 389 kHz	
	Вертикальна частота	240 Hz	
Роздільна здатність	Оптимальна роздільна здатність	2560 x 1440 за частоти 120 Hz	
	Максимальна роздільна здатність	2560 x 1440 за частоти 240 Hz	
Назва моделі		S28BG70*	S32BG70*
Розмір		Клас 28 (27,9 Inches / 70,8 cm)	Клас 32 (31,5 Inches / 80,1 cm)
Область зображення		620,93 mm (Г) x 341,28 mm (В)	698,112 mm (Г) x 392,688 mm (В)
Крок пікселя		0,1600 mm (Г) x 0,1600 mm (В)	0,0606 mm (Г) x 0,1818 mm (В)
Максимальна частота пікселя		1425,5 MHz	
Синхронізація (специфікація ПАНЕЛІ)	Горизонтальна частота	30 ~ 324 kHz	
	Вертикальна частота	144 Hz	
Роздільна здатність	Оптимальна роздільна здатність	3840 x 2160 за частоти 120 Hz	
	Максимальна роздільна здатність	3840 x 2160 за частоти 144 Hz	

Джерело живлення	Змінний струм 100-240V~ 50/60Hz З урахуванням напруги змінного струму адаптера. Напругу постійного струму виробу зазначено на етикетці виробу.
Роз'єми сигналу	HDMI DisplayPort USB
Характеристики середовища	Експлуатація Температура: 10 – 40 °C (50 – 104 °F) Вологість: 10—80 % без конденсації
	Зберігання Температура: -20 — 45 °C (-4 — 113 °F) Вологість: 5—95 % без конденсації

- Plug-and-Play

Виріб можна встановити та використовувати в будь-якій системі, що підтримує стандарт Plug-and-Play. Двосторонній обмін даними між монітором і комп'ютером дає змогу оптимізувати налаштування монітора. Монітор устанавлюється автоматично. Проте за потребою користувач може самостійно виконати налаштування.

- Точки на панелі (піксели)

Через технологічні особливості виробництва РК панелі приблизно один із мільйона пікселів може бути дещо світлішим або темнішим, ніж звичайно. Це не впливає на якість роботи пристрою.

- Технічні характеристики виробу може бути змінено без попередження з метою покращення ефективності роботи виробу.

- Для ознайомлення з докладними характеристиками пристрою відвідайте веб-сайт Samsung.

Додаток

Відповідальність за платні послуги (вартість для клієнтів)

У разі запиту послуги, що не передбачена гарантією, можливе стягнення плати за послуги фахівця з технічної підтримки у наведених нижче випадках.

Проблема не пов'язана з несправністю виробу

Очищення виробу, налаштування, пояснення роботи, переустановлення тощо.

- Якщо фахівцеві з технічної підтримки необхідно дати вказівки з використання продукту або просто налаштувати опції без демонтажу виробу.
- Якщо несправність викликана зовнішніми факторами (Інтернет, антена, провідний сигнал і т. п.)
- Якщо виріб перевстановлено або до нього підключено додаткові пристрої після першого встановлення придбаного виробу.
- Якщо виріб перевстановлено через зміну місця розташування або перевезення до іншого приміщення.
- Якщо клієнт звертається з проханням надати інструкції з використання продукту іншого виробника.
- Якщо клієнт звертається із проханням надати інструкції з використання мережі або програм іншого виробника.
- Якщо клієнт звертається із проханням встановити програмне забезпечення та налаштувати роботу виробу.
- Якщо фахівець технічної підтримки очищає виріб усередині від пилу або сторонніх речовин.
- Якщо клієнт звертається із проханням встановити додатковий виріб, придбаний на дому або через Інтернет.


Виріб пошкоджено з вини клієнта

Виріб пошкоджено через його неправильне використання або неправильний ремонт з боку клієнта.

Якщо пошкодження виробу викликано однією з наступних причин:

- виріб впав або зазнав зовнішнього впливу;
- використовувалися незатверджені компанією Samsung матеріали або продукти, що продаються окремо;
- ремонт виконувався сторонньою особою, а не інженером компанії-партнера з надання послуг компанії Samsung Electronics Co, Ltd.
- здійснення модернізації або ремонту з боку клієнта;
- використання виробу в мережі з неправильною напругою або несанкціонованим електричним з'єднанням;
- недотримання «попереджень» у посібнику користувача.

Інші умови

- Якщо виріб вийшов з ладу внаслідок стихійного лиха. (удару блискавки, пожежі, землетрусу, повені тощо)
 - Якщо повністю використані споживчі компоненти. (батарея, тонер, флуоресцентні лампи, корпус, вібраційний механізм, лампа, фільтри, стрічки і т. п.)
-  Якщо клієнт звертається за послугою в разі, коли виріб не має несправностей, може стягуватися плата за обслуговування. Тому спочатку ознайомтеся із цим посібником користувача.

FreeSync (для графічної карти AMD)

Технологія FreeSync являє собою рішення, що дозволяє усувати розрив зображення на екрані без звичних ефектів запізнення та затримки.





Під час гри ця функція усуває розрив зображення на екрані та запізнення оновлення зображення. Покращте свої враження від гри.

Пункти меню FreeSync, відображувані на моніторі, можуть різнитися залежно від моделі монітора та сумісності з графічною картою AMD.

- **Вимк:** вимкнення функції FreeSync.
- **Вмк:** Увімкніть на графічній карті AMD функцію FreeSync. При грі в деякі ігри можете виникати переривчасте мерехтіння.


Застосуйте оптимальну роздільну здатність під час використання FreeSync.


Для встановлення необхідного методу оновлення екрана ознайомтеся з розділом «Запитання та відповіді» → «Як змінити частоту?»


-  Це меню є недоступним, коли ввімкнено **Multi View**.
-  Функцію FreeSync можна активувати лише в режимі **HDMI** або **DisplayPort**.
При користуванні FreeSync застосовуйте кабель HDMI/DP, наданий виробником.
-  Якщо використовується функція FreeSync, а текст, що відображається на екрані ПК, розмитий або спотворений, то цю проблему можна усунути, змінивши роздільну здатність екрана ПК на рекомендовану.
-  Якщо для параметра **Розширення вхідного сигналу** встановлено значення **OFF**, режим **FreeSync Premium pro** вимикається.

При використанні функції FreeSync під час гри можуть виникнути наступні проблеми:

- Залежно від типу графічної карти, налаштованих параметрів гри або ж відтворюваного відео екран може мерехтіти. Спробуйте виконати наступні дії: зменште значення ігрових параметрів, змініть поточний режим **FreeSync Premium pro** на **Вимк** або ж відвідайте веб-сайт AMD, щоб перевірити версію графічного драйвера та оновити його до останньої версії.
- Під час використання функції FreeSync екран може мерехтіти через різницю з вихідною частотою сигналу графічної карти.
- Протягом гри, залежно від роздільної здатності, значення часу спрацьовування може коливатися. Як правило, чим вища роздільна здатність, тим більшим є час спрацьовування.
- Якість звуку монітора може погіршуватися.

 Якщо при користуванні функцією ви стикнетеся з певними проблемами, зверніться до центру обслуговування Samsung.


 Якщо змінити роздільну здатність екрана при встановленні для функції параметра **Вмк**, екран може періодично гаснути через особливості графічної карти. Налаштуйте для параметра **FreeSync Premium pro** значення **Вимк** та змініть роздільну здатність.

 Ця функція недоступна для пристроїв (наприклад, для аудіовідеопристроїв), які не оснащені графічною картою AMD. Застосування цієї функції може призвести до несправності екрана.


Моделі, перелічені в списку графічних карт, підтримують функцію FreeSync

FreeSync може використовуватися лише з певними моделями графічних карт AMD. Див. наведений нижче список підтримуваних графічних карт:

Переконайтеся, що у вас встановлені останні офіційні випуски графічних драйверів AMD, які підтримують FreeSync.

 Щоб ознайомитися з додатковими моделями графічних карт AMD, що підтримують функцію FreeSync, відвідайте офіційний веб-сайт AMD.

 Якщо ви використовуєте графічну карту іншого виробника, виберіть для **FreeSync Premium pro** значення **Вимк**.

 Під час застосування функції FreeSync із використанням кабелю HDMI вона може не працювати через обмеження діапазону деяких відеоадаптерів AMD.

- Radeon™ RX Vega series
- Radeon™ RX 500 series
- Radeon™ RX 400 series
- Radeon™ R9/R7 300 series (за винятком R9 370/X, R7 370/X, R7 265)
- AMD Radeon™ 5500 Series
- AMD Radeon™ 5700 Series
- Radeon™ Pro Duo (2016 edition)
- Radeon™ R9 Nano series
- Radeon™ R9 Fury series
- Radeon™ R9/R7 200 series (за винятком R9 270/X, R9 280/X)
- AMD Radeon™ 5600 Series
- AMD Radeon™ RX 6000 Series

Підтримувані значення роздільної здатності для FreeSync (VRR)

Перевірте значення підтримуваної роздільної здатності для сигналу FreeSync (VRR).

Якщо для режиму **Ігровий реж.** встановлено значення **Вмк** або **Авто**, то функцію FreeSync (VRR) увімкнено.

 Функція FreeSync (VRR) доступна лише в обраних моделях.

S27BG65* / S32BG65*

VESA CVT

Роздільна здатність (Точок x рядків)	Формат відображення	Горизонтальна частота (KHz)	Вертикальна частота (Hz)	Частота синхронізації (MHz)	Полярність (горизонтальна / вертикальна)	Роз'єм	
						HDMI	DP
2560 x 1440RB	120Hz	182,996	119,998	497,750	+/-	0	0
1920 x 1080RB	240Hz	291,587	239,989	606,500	+/-	0	0
2560 x 1080RB	240Hz	291,544	239,954	793,000	+/-	0	0
2560 x 1440RB	240Hz	388,511	239,970	1056,750	+/-	0	0
2560 x 1440RB	60Hz	88,787	59,951	241,500	+/-	0	0

СТА-861

Роздільна здатність (Точок x рядків)	Формат відображення	Горизонтальна частота (KHz)	Вертикальна частота (Hz)	Частота синхронізації (MHz)	Полярність (горизонтальна / вертикальна)	Роз'єм	
						HDMI	DP
1920 x 1080	60Hz	67,500	60,000	148,500	+/+	0	0
2560 x 1080	60Hz	66,000	60,000	198,000	+/+	0	0
3840 x 2160	60Hz	135,000	60,000	594,000	+/+	0	-
1920 x 1080	120Hz	135,000	120,003	297,000	+/+	0	0
2560 x 1080	120Hz	150,000	120,000	495,000	+/+	0	0

S28BG70* / S32BG70*

VESA CVT

Роздільна здатність (Точок x рядків)	Формат відображення	Горизонтальна частота (KHz)	Вертикальна частота (Hz)	Частота синхронізації (MHz)	Полярність (горизонтальна / вертикальна)	Роз'єм	
						HDMI	DP
3840 x 1600	60Hz	98,750	59,994	521,750	-/+	0	0
3840 x 2160RB	60Hz	133,313	59,997	533,250	+/-	-	0
2560 x 1440RB	60Hz	88,787	59,951	241,500	+/-	0	0
2560 x 1440RB	120Hz	182,996	119,998	497,750	+/-	0	0
3840 x 1600	120Hz	205,924	119,932	1103,750	-/+	0	0
1920 x 1080RB	144Hz	166,587	143,981	346,500	+/-	0	0
2560 x 1440RB	144Hz	222,151	143,973	604,250	+/-	0	0
3840 x 1600	144Hz	246,569	143,856	1035,591	+/-	0	0
3840 x 2160	144Hz	323,977	143,990	1425,500	+/-	0	0

CVT Custom

Роздільна здатність (Точок x рядків)	Формат відображення	Горизонтальна частота (KHz)	Вертикальна частота (Hz)	Частота синхронізації (MHz)	Полярність (горизонтальна / вертикальна)	Роз'єм	
						HDMI	DP
2560 x 1080RB2	144Hz	172,339	143,856	170,831	+/-	0	0
2560 x 1440RB	144Hz	222,151	143,973	604,250	+/-	0	0
3840 x 1600	144Hz	246,569	143,856	1035,591	+/-	0	0
3840 x 2160	144Hz	323,977	143,990	1425,500	+/-	0	0

СТА-861

Роздільна здатність (Точок x рядків)	Формат відображення	Горизонтальна частота (KHz)	Вертикальна частота (Hz)	Частота синхронізації (MHz)	Полярність (горизонтальна / вертикальна)	Роз'єм	
						HDMI	DP
1920 x 1080	60Hz	67,500	60,000	148,500	+/+	0	0
2560 x 1080	60Hz	66,000	60,000	198,000	+/+	0	0
3840 x 2160	60Hz	135,000	60,000	594,000	+/+	0	0
1920 x 1080	120Hz	135,000	120,003	297,000	+/+	0	0
2560 x 1080	120Hz	150,000	120,000	495,000	+/+	0	0
3840 x 2160	120Hz	270,000	120,000	1188,000	+/+	0	0