

RU

# **gorenje**

## **ПОДРОБНАЯ ИНСТРУКЦИЯ ПО ЭКСПЛУАТАЦИИ ХОЛОДИЛЬНО- МОРОЗИЛЬНОГО ШКАФА**



**Благодарим Вас** за доверие и поздравляем с приобретением нового прибора. Для более удобного и простого пользования прибором мы подготовили подробную инструкцию по эксплуатации. Она поможет Вам быстрее познакомиться с новым прибором. Также на отдельном листе прилагается инструкция по установке прибора.

Желаем Вам приятного пользования прибором.

**Прибор предназначен для использования в домашнем хозяйстве.**

**Холодильное отделение** предназначено для хранения свежих продуктов при температуре выше 0 °С.

**Морозильное отделение** предназначено для замораживания свежих продуктов и длительного хранения замороженных продуктов (до одного года, в зависимости от вида продукта).

Посетите наш сайт, где, указав, название модели вашего прибора, которое указано на шильде или в гарантийном талоне, Вы получите подробное описание прибора, советы по использованию, утилизации, устранению неисправностей, сервисную информацию и инструкцию по эксплуатации.



<http://www.gorenje.ru>



Важное предупреждение по безопасности



Информация, совет



Охрана окружающей среды



Не мыть в посудомоечной машине

# СОДЕРЖАНИЕ

---

<b>4 МЕРЫ БЕЗОПАСНОСТИ</b> 4 ПЕРЕД ПЕРВЫМ ИСПОЛЬЗОВАНИЕМ 5 ВАЖНЫЕ УКАЗАНИЯ ПО БЕЗОПАСНОСТИ 8 ПРАВИЛЬНАЯ ЭКСПЛУАТАЦИЯ 9 ОХРАНА ОКРУЖАЮЩЕЙ СРЕДЫ ..... <b>10 СОВЕТЫ ПО ЭКОНОМИИ ЭЛЕКТРОЭНЕРГИИ</b>	<b>ВВЕДЕНИЕ</b>
<b>11 УСТАНОВКА И ПОДКЛЮЧЕНИЕ</b> ..... <b>14 ИЗМЕНЕНИЕ НАПРАВЛЕНИЯ ОТКРЫВАНИЯ ДВЕРЦЫ</b> ..... <b>20 ОПИСАНИЕ ПРИБОРА</b> ..... <b>21 УПРАВЛЕНИЕ ПРИБОРОМ</b> ..... <b>24 ОБОРУДОВАНИЕ ПРИБОРА</b> ..... <b>28 ПОЛЕЗНЫЕ СОВЕТЫ</b>	<b>ПОЛЬЗОВАНИЕ ПРИБОРОМ</b>
<b>30 ОЧИСТКА И УХОД</b>	<b>РАЗМОРАЖИВАНИЕ И ОЧИСТКА ПРИБОРА</b>
<b>32 УСТРАНЕНИЕ НЕИСПРАВНОСТЕЙ</b> ..... <b>34 УТИЛИЗАЦИЯ</b>	<b>ДОПОЛНИТЕЛЬНАЯ ИНФОРМАЦИЯ</b>

# МЕРЫ БЕЗОПАСНОСТИ

---



## ПЕРЕД ПЕРВЫМ ИСПОЛЬЗОВАНИЕМ

Перед подключением и использованием прибора внимательно ознакомьтесь с инструкцией, которая содержит описание прибора и указания по его правильному и безопасному использованию.

Инструкция разработана для нескольких типов приборов, поэтому может включать описание оборудования и отдельных функций, которых нет в вашей модели.

Сохраните инструкцию для дальнейшего использования.

Инструкция также описывает вариант морозильного отделения No Frost, оборудованного вентилятором и автоматическим оттаиванием (в некоторых моделях).

Проверьте, что вы получили прибор без повреждений.

При обнаружении повреждений обратитесь в торговую организацию, где вы приобрели прибор.

После транспортировки перед подключением к электросети оставьте прибор в вертикальном положении не менее двух часов. Это поможет избежать неполадок в работе прибора из-за воздействия на систему охлаждения при транспортировке.



## ВАЖНЫЕ УКАЗАНИЯ ПО БЕЗОПАСНОСТИ



**ПРЕДУПРЕЖДЕНИЕ!** Пожароопасно/  
легковоспламеняющиеся вещества.

Подключение прибора к электросети и заземление должны быть выполнены в соответствии с действующими стандартами и предписаниями.

**ПРЕДУПРЕЖДЕНИЕ!** Не устанавливайте за прибором многорозеточные удлинители и переносные источники питания.

Обязательно отключайте прибор от электросети (извлеките вилку присоединительного кабеля из розетки) перед очисткой.

**ПРЕДУПРЕЖДЕНИЕ!** Во избежание опасности замену присоединительного кабеля может проводить производитель, авторизованный сервисный центр или квалифицированный специалист.

**ПРЕДУПРЕЖДЕНИЕ!** При установке прибора следите, чтобы присоединительный кабель не был зажат или поврежден.

Если не работает светодиодное освещение, обратитесь в сервисный центр. Не пытайтесь отремонтировать светодиодное освещение самостоятельно, это может привести к удару электрическим током.



**ПРЕДУПРЕЖДЕНИЕ!** Не используйте внутри прибора электрические устройства, не разрешенные производителем.



**ПРЕДУПРЕЖДЕНИЕ!** Для размораживания не пользуйтесь механическими предметами и способами, не рекомендованными производителем.



**ПРЕДУПРЕЖДЕНИЕ!** Во избежание опасности, вызванной нестабильностью прибора, его установка должна быть выполнена в соответствии с инструкцией.

## **Опасность обморожения!**

Не прикасайтесь и не кладите в рот замороженные продукты во избежание обморожения.

## **Безопасность людей и детей**

Прибор предназначен для использования людьми (включая детей) с ограниченными физическими, сенсорными и умственными способностями или с недостатком опыта или знаний, только если они находятся под присмотром или руководством лиц, ответственных за их безопасность.

Следите за детьми, чтобы они не играли с прибором.

Дети могут очищать и осуществлять обслуживание прибора только под присмотром.

Удалите с прибора упаковку (упаковка предназначена для защиты прибора и его отдельных компонентов при транспортировке), при этом следите, чтобы дети не находились по близости. Опасность травм или удушья!

Отслужившее изделие нужно сделать непригодным для использования. Для этого отсоедините прибор от электросети, обрежьте присоединительный кабель, снимите дверцы и оставьте полки внутри прибора. Так дети не смогут закрыться внутри прибора.

## **Относится к европейским странам**

Прибор предназначен для использования детьми в возрасте от 8 лет и людьми с ограниченными физическими, сенсорными и умственными способностями или с недостатком опыта или знаний, только если они находятся под присмотром или получили инструкции по безопасному использованию прибора и понимают опасности, связанные с его эксплуатацией.

Не позволяйте детям играть с прибором.

Дети могут очищать и осуществлять обслуживание прибора только под присмотром.

Детям в возрасте от 3 до 8 лет разрешается загружать и выгружать продукты из холодильных приборов.

### **Предупреждение о хладагенте**

Этот прибор содержит небольшое количество безопасного для окружающей среды, но горючего газа изобутан (R600a). Следите, чтобы не были повреждены компоненты контура охлаждения. Утечка хладагента не представляет опасность для окружающей среды, но может привести к травме глаз или к возгоранию!

При обнаружении утечки хладагента хорошо проветрите помещение, отсоедините прибор от электросети и обратитесь в сервисный центр!

## ПРАВИЛЬНАЯ ЭКСПЛУАТАЦИЯ

**ПРЕДУПРЕЖДЕНИЕ!** Прибор предназначен для использования в бытовых и аналогичных условиях, в частности:

- в кухонных зонах для персонала в магазинах, офисах и прочих производственных условиях,
- на сельскохозяйственных фермах, постояльцами в гостиницах, отелях и прочей инфраструктуре жилого типа,
- в местах ночлега и завтрака,
- при организации общественного питания и в аналогичных условиях, где не предусмотрена розничная торговля.

**i** **ПРЕДУПРЕЖДЕНИЕ!** Не закрывайте вентиляционные отверстия прибора и кухонного шкафа, куда встроен прибор; содержите их в чистоте.

Нельзя устанавливать прибор на открытом пространстве. На прибор не должны попадать капли дождя и брызги.

Не храните внутри прибора взрывчатые вещества, например, воспламеняющиеся газы в баллонах под давлением.

Если вы не собираетесь пользоваться прибором длительное время, выключите его и извлеките присоединительный кабель из розетки. Выньте продукты, разморозьте и очистите прибор, оставьте дверцу приоткрытой.

В случае неисправности или отключения электроэнергии не открывайте морозильник в течение 16-ти часов. Если за это время неисправность не устранена или подача электроэнергии не восстановлена, продукты необходимо использовать или поместить в другой морозильник или холодное место.



## Технические данные, шильд прибора

Шильд с основными данными прибора находится внутри прибора и содержит информацию о напряжении, брутто и нетто объеме, типе и количестве хладагента, климатическом классе прибора. В случае если имеющаяся этикетка не соответствует вашему языку, замените ее на другую, которая прилагается в комплекте.



## ОХРАНА ОКРУЖАЮЩЕЙ СРЕДЫ

Упаковка изготовлена из экологически чистых материалов, которые можно без ущерба для окружающей среды подвергать переработке, складировать на специальных полигонах для хранения отходов и утилизировать.



### Утилизация отслужившего прибора

Отслуживший прибор сдайте в пункт приема отслужившей бытовой техники.

При этом:

- отсоедините прибор от электросети и обрежьте присоединительный кабель;
- не позволяйте детям играть с отслужившим прибором.



**ПРЕДУПРЕЖДЕНИЕ!** При установке, очистке и утилизации прибора не допускайте повреждения изоляции и охлаждающего контура. Этим вы предотвратите причинение ущерба окружающей среде.



Символ на изделии или его упаковке указывает, что оно не подлежит утилизации в качестве бытовых отходов. Изделие следует сдать в соответствующий пункт приема электронного и электрооборудования для последующей утилизации.

Соблюдая правила утилизации изделия, вы сможете предотвратить причинение ущерба окружающей среде и здоровью людей, который возможен вследствие неподобающего обращения с подобными отходами. За более подробной информацией об утилизации изделия просьба обращаться к местным властям, в службу по вывозу и утилизации отходов или в магазин, в котором вы приобрели изделие.

# СОВЕТЫ ПО ЭКОНОМИИ ЭЛЕКТРОЭНЕРГИИ

---

- Соблюдайте указания по установке, приведенные в инструкции по эксплуатации.
- Не открывайте дверцу без надобности.
- Периодически проверяйте беспрепятственную вентиляцию за прибором.
- Поврежденный или негерметичный уплотнитель необходимо немедленно заменить.
- Храните продукты в закрытых контейнерах или другой соответствующей упаковке.
- Перед тем как поставить продукты в прибор, охладите их до комнатной температуры.
- Размораживайте замороженные продукты в холодильном отделении.
- Чтобы максимально использовать внутренний объем морозильной камеры, извлеките ящики, как описано в этой инструкции.
- Морозильное отделение с ручным размораживанием рекомендуется размораживать при образовании слоя инея или льда толщиной 3-5 мм.
- Рекомендуется устанавливать полки на одинаковом расстоянии и хранить продукты так, чтобы воздух мог свободно циркулировать (следуйте рекомендации по распределению продуктов, которые приведены в данной инструкции).
- Не загромождайте вентилятор продуктами!

# УСТАНОВКА И ПОДКЛЮЧЕНИЕ

## ВЫБОР ПОМЕЩЕНИЯ

- Установите прибор в сухом, проветриваемом помещении. Допустимая температура окружающей среды для правильной работы прибора зависит от его климатического класса. Климатический класс указан на шильде прибора.

Описание	Климатический класс	Диапазон температуры окружающей среды, °C	Относительная влажность
Расширенный температурный диапазон	SN	от +10 до +32	≤ 75%
Нормальный температурный диапазон	N	от +16 до +32	
Субтропический	ST	от +16 до +38	
Тропический	T	от +16 до +43	



- Температура в помещении, где установлен прибор, не должна опускаться ниже +5 °C, так как это может привести к неполадкам в работе прибора или его неисправности.

- После установки должен быть обеспечен свободный доступ к вилке присоединительного кабеля прибора.
- Этот прибор не предназначен для встраивания, не используйте прибор как встраиваемый.
- Не устанавливайте прибор вблизи устройств, излучающих тепло, например, плит, радиаторов отопления, бойлеров, а также в зоне действия прямых солнечных лучей. Минимальное расстояние от прибора до электрической или газовой плиты 3 сантиметра, до масляной печи или устройств, работающих на твердом топливе, 30 сантиметров. Если выдержать указанные расстояния невозможно, используйте специальную изоляционную панель.

**Предупреждение!** Установите прибор в просторном помещении. На 8 грамм хладагента требуется не менее 1 м<sup>3</sup> помещения. Количество хладагента указано на шильде прибора.

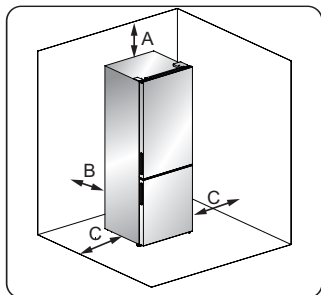
## УСТАНОВКА ПРИБОРА

- Перед началом эксплуатации прочитайте рекомендации, приведенные ниже.

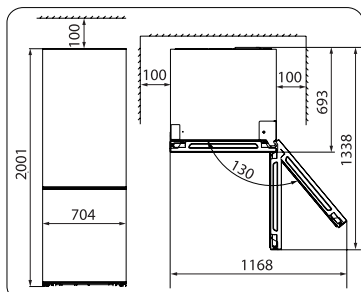
### Циркуляция воздуха вокруг прибора

Для повышения эффективности работы, экономии электроэнергии и во избежание перегрева прибора обеспечьте вокруг него достаточную циркуляцию воздуха. Для этого оставьте свободное пространство вокруг прибора.

Совет. Рекомендуется оставить расстояние 50-70 миллиметров между задней стенкой прибора и стеной, не менее 100 миллиметров по бокам и над прибором и спереди достаточно пространства для открывания двери на 130°. Смотрите схему ниже:



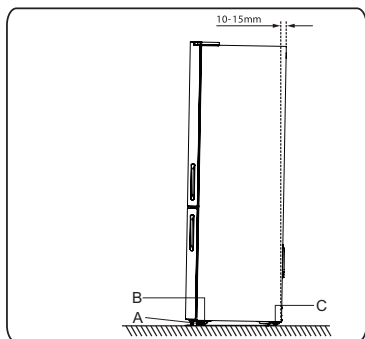
- A 100mm выше
- B 50- 70mm позади
- C 100mm каждая сторона



## УСТАНОВКА ПРИБОРА

### Выравнивание

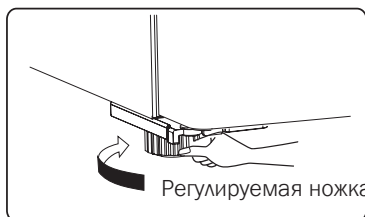
- Чтобы прибор стоял ровно и устойчиво и чтобы обеспечить достаточную циркуляцию воздуха в нижней части прибора, отрегулируйте высоту ножек руками или гаечным ключом.
- Чтобы двери прибора самопроизвольно закрывались, наклоните верхний край прибора назад примерно на 10-15 миллиметров.



A Регулируемая ножка

B Переднее колесико

C Заднее колесико



### Примечание.

Если необходимо обеспечить доступ к основанию холодильника, наклоните его назад и положите на мягкий пенопластовый материал, чтобы не повредить заднюю стенку прибора.

# ИЗМЕНЕНИЕ НАПРАВЛЕНИЯ ОТКРЫВАНИЯ ДВЕРЦЫ

В зависимости от выбранного места установки можно перенавесить дверь, чтобы она открывалась не вправо (как установлено на заводе-изготовителе), а влево.

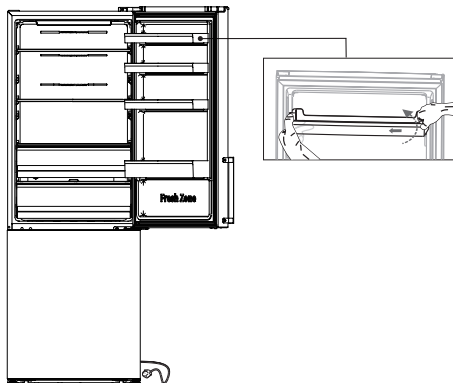
**Предупреждение!** Перед перенавешиванием двери отключите прибор от электропитания. Убедитесь, что вилка присоединительного кабеля отсоединена от розетки.

Необходимый инструмент

Не входят в комплект		
		
Торцевой ключ 8 мм	Шлицевая отвертка	Шпатель
		
Крестовая отвертка	Разводной ключ	Ключ 8 мм
Дополнительные детали (в пакете)		
		
Верхний шарнир левый	Крышка левого шарнира	Крышка винтовых отверстий правая
		
Средний шарнир левый	Упор ограничителя левый x2	Ограничитель открывания двери левый x2
	Шестигранный ключ 4 мм	

Примечание. Если необходимо обеспечить доступ к основанию холодильника, наклоните его назад и положите на мягкий пенопластовый материал, чтобы не повредить заднюю стенку прибора. Для перенавески двери следуйте указаниям ниже.

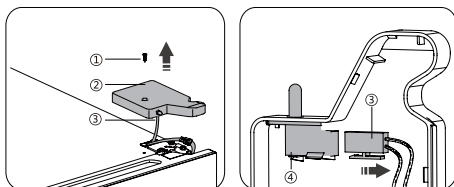
1. Поставьте холодильник вертикально. Откройте верхнюю дверь, снимите все полки, чтобы их не повредить, и закройте дверь.



Внимание!

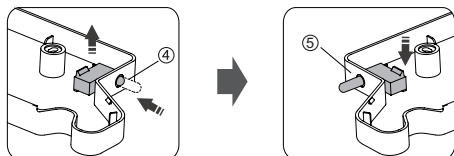
Чтобы снять полку, нажмите на нее сбоку с одной стороны по направлению к центру, потяните вверх и снимите.

2. Открутите винт 1 и поднимите крышку 2 справа в верхней части холодильника. Будьте аккуратны, так как подключен коннектор 3. Затем отсоедините коннектор и снимите крышку 2.



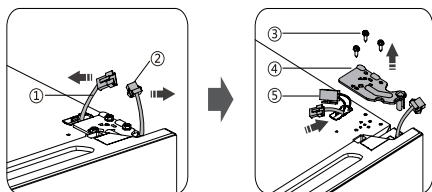
- 1 Самонарезающийся винт
- 2 Крышка верхнего шарнира
- 3 Коннектор
- 4 Дверной выключатель

3. Нажмите на дверной выключатель 4, приподнимите и извлеките. Установите дверной выключатель 4 в крышку 5 (в пакете). Крышку 2 уберете в пакет.

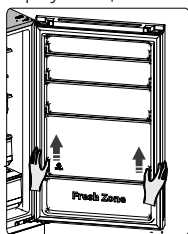


- 5 Крышка верхнего левого шарнира

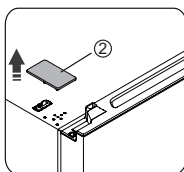
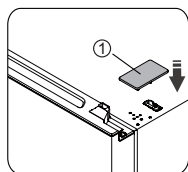
4. Отсоедините коннекторы 1 и 2, с помощью отвертки или ключа 8 мм открутите винты 3 и снимите шарнир 4. Уберите коннекторы 1 и 5 в отверстие. Во время этих действий придерживайте дверь рукой.



5. Приподнимите и аккуратно снимите верхнюю дверцу со среднего шарнира. Положите дверцу на мягкую поверхность, повернув лицевой панелью вверх.

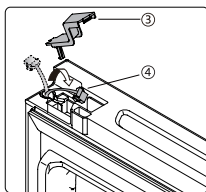
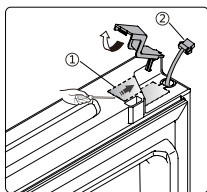


6. Установите крышку 1 (в пакете) сверху с правой стороны. Снимите крышку 2 с левой стороны в верхней части холодильника и уберите в пакет.



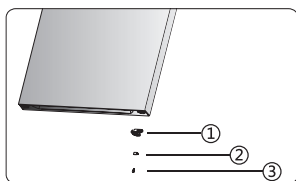
1 Крышка винтовых отверстий правая  
2 Крышка винтовых отверстий левая

7. Снимите крышку 1 сверху с левой стороны верхней двери и извлеките коннектор 2. Снимите крышку 3 с правой стороны двери, уберите коннектор 4 внутрь и установите крышки 1 и 3 на место.

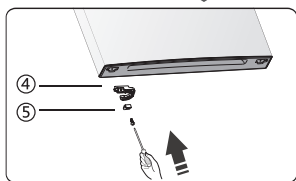




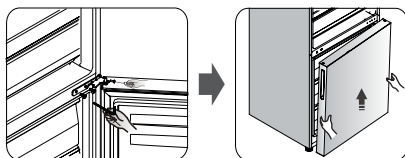
8. Открутите винт 3 и снимите детали 2 и 1. Установите прилагаемые левый ограничитель открывания двери 4 и левый упор ограничителя 5 (в пакете) с левой стороны и закрепите с помощью винта 3. Сохраните детали 1 и 2 для дальнейшего использования.



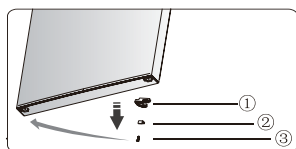
- 1 Ограничитель открывания двери
- 2 Упор ограничителя
- 3 Самонарезающийся винт
- 4 Ограничитель открывания двери левый
- 5 Упор ограничителя левый



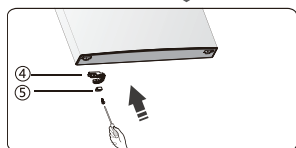
9. С помощью шестигранного ключа (в пакете) и крестовой отвертки ослабьте винты и снимите средний правый шарнир. Снимите нижнюю дверь.



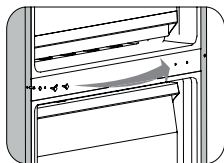
10. Положите дверь на мягкую поверхность лицевой панелью вверх. Открутите винт 3 и снимите детали 2 и 1. Установите прилагаемые левый ограничитель открывания двери 4 и левый упор ограничителя 5 (в пакете) с левой стороны и закрепите с помощью винта 3.



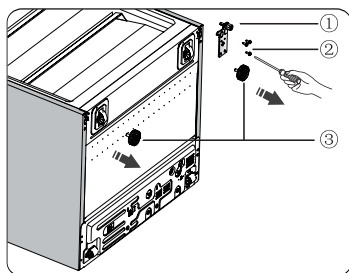
- 1 Ограничитель открывания двери
- 2 Упор ограничителя
- 3 Самонарезающийся винт
- 4 Ограничитель открывания двери левый
- 5 Упор ограничителя левый



11. Переставьте заглушки отверстий и винт на средней панели с левой стороны на правую, как показано на рисунке.

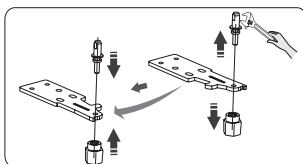


12. Положите прибор на мягкий пенопластовый материал. Открутите и снимите две регулируемые ножки 3, затем открутите винты 2 и снимите нижний шарнир 1.

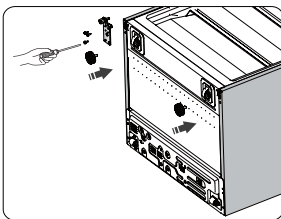


- 1 Нижний шарнир
- 2 Специальные винты с фланцем
- 3 Регулируемая ножка

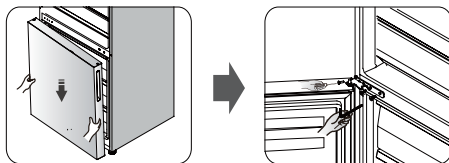
13. Открутите стержень шарнира, переверните шарнир на 180 градусов и крепко прикрутите стержень с верхней стороны шарнира, как показано на рисунке ниже.



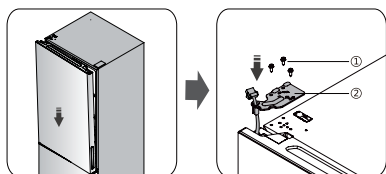
14. Установите нижний шарнир с левой стороны и прикрутите специальными винтами с фланцем. Поменяйте местами регулируемые ножки и прикрутите.



15. Поставьте холодильник вертикально, аккуратно установите нижнюю дверцу на стержень нижнего шарнира и придерживайте в этом положении. Прикрутите средний левый шарнир (в пакете) так, чтобы нижняя дверца была надежно закреплена.

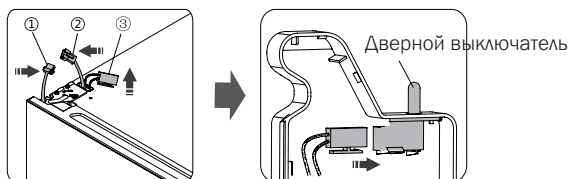


16. Установите верхнюю дверцу. Выровняйте дверцу и проверьте, чтобы стержень среднего шарнира попал в отверстие с нижней стороны двери. Прикрутите шарнир 2 (в пакете) винтами 1. Во время этих действий придерживайте верхнюю дверь рукой.

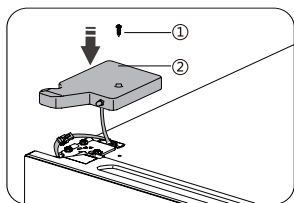


- 1 Специальный винт с фланцем
- 2 Верхний шарнир левый

17. Извлеките коннекторы 2 и 3 сверху с левой стороны. Соедините коннекторы 1 и 2, затем подсоедините коннектор 3 к дверному выключателю на крышке верхнего левого шарнира.



18. Прикрутите крышку верхнего шарнира 2 с левой стороны с помощью винта 1.

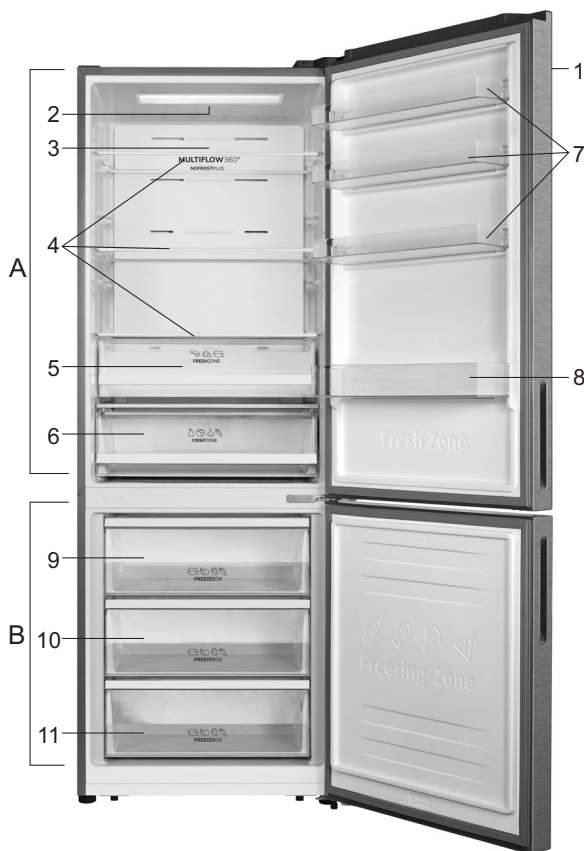


- 1 Самонарезающийся винт
- 2 Крышка верхнего левого шарнира

19. Откройте верхнюю дверцу, установите полки и закройте дверцу.

# ОПИСАНИЕ ПРИБОРА

Оборудование зависит от модели прибора.



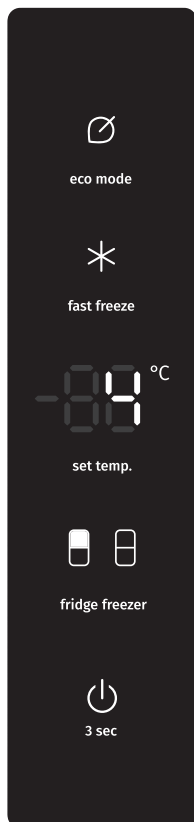
## **А Холодильное отделение**

- 1 Панель управления
- 2 Светодиодное освещение
- 3 Панель системы MultiFlow
- 4 Стеклоплатформы
- 5 Контейнер FreshZone
- 6 Контейнер для овощей и фруктов CrispZone с регулятором влажности
- 7 Дверные полки
- 8 Дверная полка для бутылок

## **В Морозильное отделение**

- 9 Верхний ящик для замораживания и хранения
- 10 Увеличенный ящик SpaceBox для замораживания и хранения
- 11 Нижний ящик для хранения

# УПРАВЛЕНИЕ ПРИБОРОМ




## Установка температуры

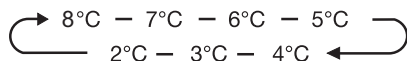
При первом включении рекомендуется установить температуру 4 °С для холодильного отделения. Чтобы поменять температуру, следуйте дальнейшим указаниям.

### **Предупреждение!**

Когда вы устанавливаете температуру, вы устанавливаете среднюю температуру для всего холодильника. Температура в разных отделениях может отличаться от температуры, отображаемой на панели управления, в зависимости от количества и распределения продуктов. Температура в помещении также влияет на фактическую температуру внутри прибора.

## Холодильное отделение


Нажимайте кнопку **fridge freezer**, пока не загорится индикатор . Нажимайте кнопку **set temp.**, чтобы установить температуру холодильного отделения между 2° и 8°С. На дисплее будут отображаться значения в следующей последовательности:

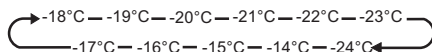


### Предупреждение!

Когда вы устанавливаете температуру, вы устанавливаете среднюю температуру для всего холодильника. Температура в разных зонах может отличаться от температуры, отображаемой на панели управления, в зависимости от количества и распределения продуктов. Температура в помещении также влияет на фактическую температуру внутри прибора.

## Морозильное отделение

Нажимайте кнопку **fridge freezer**, пока не загорится индикатор . Нажимайте кнопку **set temp.**, чтобы установить температуру морозильного отделения между -14° и -24°С. На дисплее будут отображаться значения в следующей последовательности:



## Быстрое замораживание (Super Freeze) \*

Функция «Быстрое замораживание» быстро понижает температуру в морозильном отделении, чтобы ускорить замораживание продуктов. Это сохраняет витамины, питательные вещества и увеличивает срок хранения продуктов.

- Нажмите кнопку **fast freeze** чтобы включить «Быстрое замораживание».
- При включении функции загорается соответствующий индикатор и в морозильном отделении устанавливается температура -24°С.
- Если загружено максимальное количество продуктов, подождите 24 часа.
- Функция выключится автоматически через 52 часа, и температура морозильного отделения вернется к ранее установленному значению.



## Экономичный режим (Eco Mode)

Функция меняет режим работы холодильника на более экономичный. Это удобно, если прибор некоторое время не используется активно.

- Нажмите кнопку **eco mode**, чтобы включить экономичный режим.
- При включении функции загорится соответствующий индикатор. В экономичном режиме автоматически устанавливается температура  $-17^{\circ}\text{C}$  в морозильном отделении и  $6^{\circ}\text{C}$  в холодильном отделении.

## Кнопка включения и выключения

Кнопка для включения и выключения прибора.

- Чтобы выключить прибор, удерживайте 3 секунды кнопку . Раздастся звуковой сигнал, на дисплее отобразится «OF», и прибор выключится.
- Чтобы включить прибор, удерживайте 3 секунды кнопку . Раздастся звуковой сигнал, и прибор включится.

## Сигнализация

- Если дверца холодильного или морозильного отделения открыта дольше 2 минут, включается звуковой сигнал. Сигнал раздается 3 раза в 1 минуту и автоматически отключается через 8 минут.
- Для экономии электроэнергии не держите двери открытыми долго. Чтобы выключить звуковой сигнал, можно также закрыть дверь.

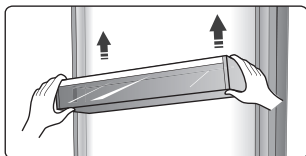
# ОБОРУДОВАНИЕ ПРИБОРА

---

В этом разделе вы найдете подробную информацию по использованию оборудования.

## Дверные полки

- На дверях размещены полки для хранения яиц, банок и бутылок с напитками, продуктов в небольших упаковках, тюбиков. Не ставьте на дверные полки тяжелые предметы.
- Полки можно переставлять на нужную высоту. Перед перестановкой полки снимите с нее продукты.



- Дверные полки можно полностью извлекать для очистки.

## Полки в холодильном отделении

Холодильное отделение оборудовано тремя стеклянными полками. Полки можно извлекать для очистки.



## Контейнер FreshZone

Контейнер **FreshZone** позволяет сохранять широкий ассортимент свежих продуктов дольше, чем в обычном холодильнике. Продукты дольше остаются свежими, сохраняют оригинальный вкус, питательные свойства и привлекательный вид.

Для правильной работы следите, чтобы контейнер был плотно закрыт.

- Покупая продукты, проверяйте их свежесть, так как от этого зависит качество и продолжительность хранения.
- Продукты должны быть соответствующе упакованы или находиться в закрытых емкостях, чтобы не выделять запахи и влагу и не впитывать их от других продуктов.
- За 30-60 минут перед употреблением выньте продукт из контейнера. Оригинальный аромат и вкус продукта ярче проявятся при комнатной температуре.
- Чувствительные к низким температурам продукты, которые нельзя хранить в контейнере

**FreshZone:** ананас, авокадо, бананы, оливки, картофель, баклажаны, огурцы, фасоль, болгарский перец, дыня, арбуз, тыква и другие.

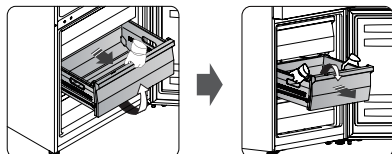


### Контейнер для овощей и фруктов (CrispZone)

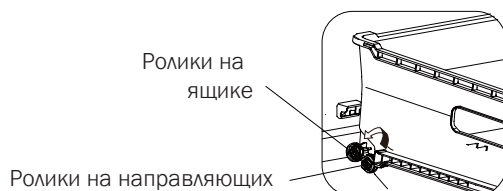
- Контейнер в нижней части холодильного отделения предназначен для хранения фруктов и овощей. В нем поддерживается необходимый уровень влажности, что не дает продуктам терять влагу.

### Ящик морозильного отделения

- Ящики предназначены для хранения замороженных продуктов, например, мяса, рыбы, мороженого и других продуктов.



- Чтобы извлечь ящик, приподнимите его спереди, выдвиньте, наклоните вниз и извлеките обеими руками.
- Чтобы установить ящик на место, наклоните ящик вниз, вставьте ролики ящика за ролики на направляющих, приподнимите ящик спереди и задвиньте в прибор.



**Чтобы избежать загрязнения продуктов, соблюдайте приведенные ниже указания.**

- Не держите долго открытой дверцу. Это может привести к значительному повышению температуры в отделениях прибора.
- Регулярно очищайте поверхности, которые могут контактировать с пищевыми продуктами и доступными дренажными системами.
- Сырое мясо и рыбу храните в холодильнике в контейнерах, чтобы мясо и рыба и их сок не соприкасались с другими продуктами.
- Морозильное отделение с маркировкой «две звездочки» подходит для хранения предварительно замороженных продуктов, хранения или приготовления мороженого и приготовления кубиков льда.
- Морозильные отделения с маркировкой «одна звездочка», «две звездочки» и «три звездочки» не подходят для замораживания свежих продуктов.

№	Тип отделения	Тем-ра хранения, °C	Продукты
1	Холодильное отделение	+2≤+8	Яйца, готовые блюда, упакованные продукты, фрукты и овощи, молочные продукты, пирожные, напитки и другие продукты, которые не подходят для замораживания.
2	Морозильное отделение с маркировкой «4 звездочки» (***)*	≤-18	Морепродукты (рыба, креветки, моллюски), пресноводные и мясные продукты (рекомендуемое время хранения 3 месяца, пищевая ценность и вкус со временем снижаются). Подходит для замораживания свежих продуктов.
3	Морозильное отделение с маркировкой «3 звездочки» ***	≤-18	Морепродукты (рыба, креветки, моллюски), пресноводные и мясные продукты (рекомендуемое время хранения 3 месяца, пищевая ценность и вкус со временем снижаются). Не подходит для замораживания свежих продуктов.
4	Морозильное отделение с маркировкой «2 звездочки» **	≤-12	Морепродукты (рыба, креветки, моллюски), пресноводные и мясные продукты (рекомендуемое время хранения 2 месяца, пищевая ценность и вкус со временем снижаются). Не подходит для замораживания свежих продуктов.

5	Морозильное отделение с маркировкой «1 звездочка» *	$\leq -6$	Морепродукты (рыба, креветки, моллюски), пресноводные и мясные продукты (рекомендуемое время хранения 1 месяц, пищевая ценность и вкус со временем снижаются). Не подходит для замораживания свежих продуктов.
6	Низкотемпературное отделение (0 звездочек)	$-6 \leq 0$	Свежая свинина, говядина, рыба, курица, упакованные переработанные продукты и т. п. (рекомендуется употребить в течение одного дня, но не более 3 дней). Переработанные продукты в вакуумной упаковке (незамораживаемые продукты).
7	Отделение для скоропортящихся пищевых продуктов	$-2 \leq +3$	Свежая и замороженная свинина, говядина, курица, пресноводные продукты и т. п. (7 дней при температуре ниже $0^{\circ}\text{C}$ , если температура выше $0^{\circ}\text{C}$ , рекомендуется употребить в течение одного дня, но не более 2 дней). Морепродукты (15 дней при температуре ниже $0^{\circ}\text{C}$ , не рекомендуется хранить при температуре выше $0^{\circ}\text{C}$ ).
8	Отделение для хранения свежих пищевых продуктов	$0 \leq +4$	Свежая свинина, говядина, рыба, курица, готовые блюда и т. п. (рекомендуется употребить в течение одного дня, но не более 3 дней).
9	Винное отделение	$+5 \leq +20$	Красные, белые, игристые вина и т. п.

**Примечание. Храните продукты в соответствующих отделениях или в соответствии с температурой хранения, указанной на продукте.**

- Если вы не будете пользоваться прибором длительное время, выключите его, разморозьте, очистите, просушите и оставьте дверцу открытой, чтобы предотвратить появление плесени внутри устройства.

# ПОЛЕЗНЫЕ СОВЕТЫ

---

## **Советы по экономии электроэнергии**

Рекомендуем следовать приведенным советам по экономии электроэнергии.

- Не держите двери открытыми долго.
- Не устанавливайте прибор вблизи источников тепла (прямые солнечные лучи, электрическая духовка и т. п.).
- Не устанавливайте температуру внутри прибора ниже, чем требуется.
- Перед тем как поставить продукты в прибор, охладите их до комнатной температуры.
- Устанавливайте прибор в сухом, проветриваемом помещении. См. раздел «Установка».
- Схема в инструкции показывает оптимальное распределение ящиков, контейнеров для овощей и фруктов и полок. Соблюдайте такое распределение, так как оно обеспечивает максимальную энергоэффективность.

## **Советы по хранению продуктов в холодильном отделении**

- Не ставьте в прибор теплую и горячую пищу. Это приведет к повышению температуры внутри прибора и продолжительной работе компрессора.
- Продукты упаковывайте или храните в закрытых емкостях, особенно если они имеют сильный запах.
- Не загружайте слишком много продуктов холодильное или морозильное отделение. Это мешает свободной циркуляции воздуха.
- Мясо (все виды): упаковывайте в полиэтиленовую пленку, храните на полке над контейнером для овощей и фруктов. Соблюдайте сроки хранения продуктов, указанные на упаковке.
- Готовые блюда, закуски: накройте и храните на любой полке.
- Овощи и фрукты: храните в контейнере для овощей и фруктов.
- Масло и сыр: заворачивайте в пищевую пленку.
- Бутылки с молоком: должны быть закрыты, храните на дверных полках.

### **Советы по замораживанию**

- При первом запуске или если прибор долго не использовался, установите низкую температуру и оставьте прибор работать не менее 2 часов. Затем загрузите продукты.
- Упаковывайте продукты небольшими порциями. Так они быстро и полностью замораживаются, и в дальнейшем можно размораживать только необходимое количество.
- Заворачивайте продукты в алюминиевую фольгу или полиэтилен (пластик). Проверьте, чтобы продукты были герметично упакованы.
- Не размещайте теплые продукты рядом с замороженными, чтобы избежать повышения температуры последних.
- Не употребляйте продукты сразу из морозильного отделения. Опасность холодового ожога.
- Если замораживаете продукты самостоятельно, указывайте на упаковке дату заморозки, чтобы соблюдать сроки хранения.

### **Советы по хранению продуктов в морозильном отделении**

- Если вы покупаете замороженные продукты, проверяйте, что они хранились соответствующим образом.
- Не допускается повторно замораживать оттаявшие продукты.
- Не превышайте сроки хранения, указанные на упаковке. Примечание. Если прибор имеет соответствующее оборудование и функции.

# ОЧИСТКА И УХОД

---

Для соблюдения гигиены очищайте прибор, включая внешнее и внутреннее оборудование, каждые два месяца.

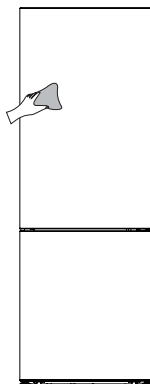
**Внимание!** Перед очисткой обязательно отключите прибор от электросети. Опасность поражения электрическим током.

Перед очисткой и обслуживанием выключите прибор и выньте вилку присоединительного кабеля из розетки.

## Внешние поверхности

Регулярно очищайте прибор, чтобы он сохранял привлекательный внешний вид.

- Протирайте панель управления и дисплей чистой мягкой тканью.
- Не распыляйте воду на поверхности прибора. Сбрызните ткань, которой чистите прибор, так влага равномерно распределится по очищаемой поверхности.
- Очищайте двери, ручки и корпус с использованием мягкого чистящего средства. Затем протрите поверхности мягкой тканью.

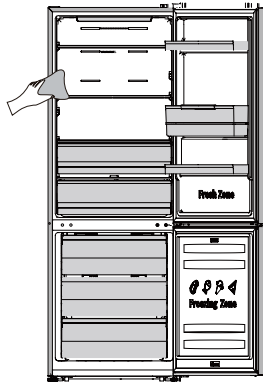


## Внимание!

- Нельзя использовать острые предметы, так как они могут поцарапать поверхность.
- Для очистки нельзя использовать растворители, средства для мойки автомобиля, отбеливатели, эфирные масла, абразивные чистящие средства и органические растворители (например, бензин), так как они могут повредить поверхность или привести к пожару.

## Внутренние поверхности

Регулярно очищайте внутренние поверхности и оборудование. Очистку проще проводить, если в приборе мало продуктов. Протрите внутренние поверхности слабым водным раствором пищевой соды, затем протрите губкой или тканью, смоченной теплой водой. Перед установкой полок и ящиков насухо протрите внутренние стенки прибора. Дайте внутренним поверхностям и оборудованию полностью высохнуть.



- Несмотря на то что прибор имеет автоматическую систему размораживания, на стенках морозильного отделения может образовываться лед, особенно если вы часто открываете дверцу морозильного отделения или держите ее долго открытой. Если образовался толстый слой льда, выберите время, когда в морозильном отделении мало продуктов, и выполните следующее.
  1. Извлеките продукты, ящики и другие принадлежности. Отключите прибор от электросети и оставьте дверь морозильного отделения открытой. Проветривайте помещение, где установлен прибор, чтобы ускорить размораживание.
  2. Когда лед растает, очистите морозильное отделение, как описано выше.

Внимание!

- Не используйте острые предметы для удаления наледи из морозильной камеры. Прибор можно подключать к электросети и включать его работу только после того, как внутренние поверхности полностью высохнут.

### Уплотнитель дверей

Следите за чистотой уплотнителя дверей. Из-за липких продуктов и напитков уплотнитель может прилипнуть к корпусу и оторваться при открывании двери. Очищайте уплотнитель теплой водой и мягким моющим средством. После очистки протрите насухо.

Предупреждение! Прибор можно включать только после того, как уплотнитель полностью высохнет.

### Замена светодиодной лампы

Замену светодиодной лампы должен выполнять квалифицированный специалист. Если светодиодная лампа не работает, обратитесь в сервисный центр. Чтобы заменить светодиодную лампу, следуйте указаниям ниже.

1. Отключите прибор от электросети.
2. Потяните крышку лампы и снимите.
3. Удерживая крышку лампы одной рукой, нажмите на защелку разъема и одновременно потяните крышку другой рукой.
4. Замените светодиодную лампу. Проверьте, чтобы лампа была правильно установлена.

# УСТРАНЕНИЕ НЕИСПРАВНОСТЕЙ

Причиной неполадок в работе могут стать мелкие неисправности. Прежде чем обращаться в сервисный центр, проверьте, можете ли вы их устранить самостоятельно (см. указания ниже).

**ПРЕДУПРЕЖДЕНИЕ!** Не пытайтесь ремонтировать прибор самостоятельно. Если вам не удалось устранить неисправность в соответствии с приведенными рекомендациями, обратитесь в авторизованный сервисный центр.

Неисправность	Возможная причина и устранение
Прибор работает некорректно.	<ul style="list-style-type: none"><li>• Вилка не вставлена или неправильно вставлена в розетку.</li><li>• Предохранитель перегорел или неисправен. Проверьте предохранитель и при необходимости замените.</li><li>• Слишком низкая температура в помещении. Понижьте температуру в приборе.</li><li>• Обычно прибор не работает во время цикла автоматического оттаивания и короткое время после включения прибора для защиты компрессора.</li></ul>
Неприятный запах из холодильного или морозильного отделения.	<ul style="list-style-type: none"><li>• Возможно, требуется провести уборку прибора.</li><li>• Некоторые виды продуктов, упаковка и пищевые контейнеры имеют сильный запах.</li></ul>
Прибор издает шум или необычные звуки.	<p>Обычные звуки для работы прибора:</p> <ul style="list-style-type: none"><li>• звук работы компрессора,</li><li>• звук циркулирующего воздуха, который направляется вентилятором морозильного или другого отделения,</li><li>• бульканье, как при кипении воды,</li><li>• потрескивание во время автоматического оттаивания,</li><li>• щелчки перед пуском компрессора.</li></ul> <p>Другие необычные шумы объясняются приведенными ниже причинами. Чтобы их устранить, необходимо проверить следующее и принять меры:</p> <ul style="list-style-type: none"><li>• прибор не выровнен,</li><li>• задняя стенка прибора касается стены,</li><li>• дребезжит посуда или упавшая бутылка катается по полке.</li></ul>



Неисправность	Возможная причина и устранение
Компрессор непрерывно работает в течение долгого времени.	<p>Если вы часто слышите звук работающего компрессора, возможно:</p> <ul style="list-style-type: none"> <li>• установлена слишком низкая температура,</li> <li>• недавно загружено много теплых продуктов,</li> <li>• слишком высокая температура в помещении,</li> <li>• слишком частое открывание двери или дверь долго открыта,</li> <li>• вы только что установили и подключили прибор или включили прибор после длительного отключения.</li> </ul>
На стенках образуется лед и иней.	<ul style="list-style-type: none"> <li>• Проверьте, не находятся ли продукты слишком близко к вентиляционным отверстиям. Распределяйте продукты так, чтобы воздух мог свободно циркулировать. Плотно закрывайте двери. Для удаления льда смотрите указания раздела «Очистка и уход».</li> </ul>
Слишком высокая температура.	<ul style="list-style-type: none"> <li>• Слишком частое открывание двери или дверь долго открыта.</li> <li>• Что-то мешает плотному закрыванию двери.</li> <li>• Не соблюдены минимальные расстояния сзади, сверху и по бокам прибора.</li> </ul>
Слишком низкая температура.	<ul style="list-style-type: none"> <li>• Повысьте температуру внутри прибора, как описано в разделе «Панель управления и управление прибором».</li> </ul>
Не закрывается дверь.	<ul style="list-style-type: none"> <li>• Проверьте, установлен ли прибор с наклоном назад на 10-15 миллиметров, чтобы двери самопроизвольно закрывались.</li> <li>• Возможно, какой-то предмет мешает плотному закрыванию двери.</li> </ul>
Подтекает вода на пол.	<ul style="list-style-type: none"> <li>• Следите, чтобы емкость для оттаявшей воды, расположенная в нижней части задней стенки прибора, была установлена горизонтально.</li> <li>• Проверьте, чтобы трубка для оттаявшей воды, расположенная над компрессором, была направлена в емкость для оттаявшей воды.</li> <li>• Очистите отверстие и желоба для стока оттаявшей воды.</li> <li>• Возможно, придется отодвинуть прибор, чтобы проверить размещение емкости и трубки для оттаявшей воды.</li> </ul>
Не работает освещение.	<ul style="list-style-type: none"> <li>• Не работает светодиодная лампа. Указания по замене лампы смотрите в разделе «Очистка и уход».</li> <li>• Освещение выключилось, потому что дверь долго открыта. Закройте и откройте дверь, чтобы включить освещение.</li> </ul>

# УТИЛИЗАЦИЯ

---

Изделие нельзя выбрасывать вместе с бытовыми отходами.

## Упаковка

Упаковка изготовлена из экологически чистых материалов, которые можно без ущерба для окружающей среды подвергать переработке, складировать на специальных полигонах для хранения отходов и утилизировать.

## Перед сдачей прибора в пункт приема отслужившей техники

1. Выньте вилку присоединительного кабеля из розетки.
2. Обрежьте присоединительный кабель и утилизируйте вместе с вилкой.

**ПРЕДУПРЕЖДЕНИЕ!** Прибор содержит хладагент и газ в изоляционном слое. Хладагент и газ необходимо утилизировать соответствующим образом, так как они могут вызвать травмы глаз или воспламениться. Перед утилизацией проверьте, чтобы трубки контура охлаждения не повреждены.

	<b>ПРАВИЛЬНАЯ УТИЛИЗАЦИЯ</b>
 	Символ на изделии или его упаковке указывает, что оно не подлежит утилизации в качестве бытовых отходов. Изделие следует сдать в соответствующий пункт приема электронного и электрооборудования для последующей утилизации. Соблюдая правила утилизации изделия, вы сможете предотвратить причинение ущерба окружающей среде и здоровью людей, который возможен вследствие неподобающего обращения с подобными отходами. За более подробной информацией об утилизации изделия просьба обращаться к местным властям, в службу по вывозу и утилизации отходов или в магазин, в котором вы приобрели изделие.

Gorenje, d.o.o.  
Partizanska 12  
SI - 3320 Velenje, Slovenija  
info@gorenje.com  
www.gorenje.com

Официальный импортер в РФ: ООО «Горенье БТ», 119180, Москва,  
Якиманская наб., 4, стр. 1.Тел. 8-800-700-05-15

