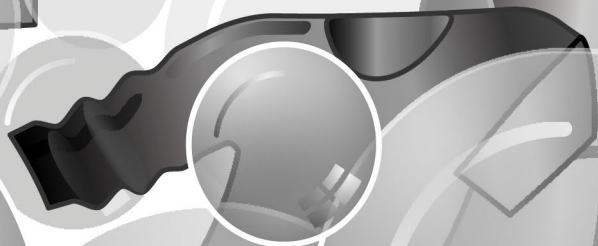
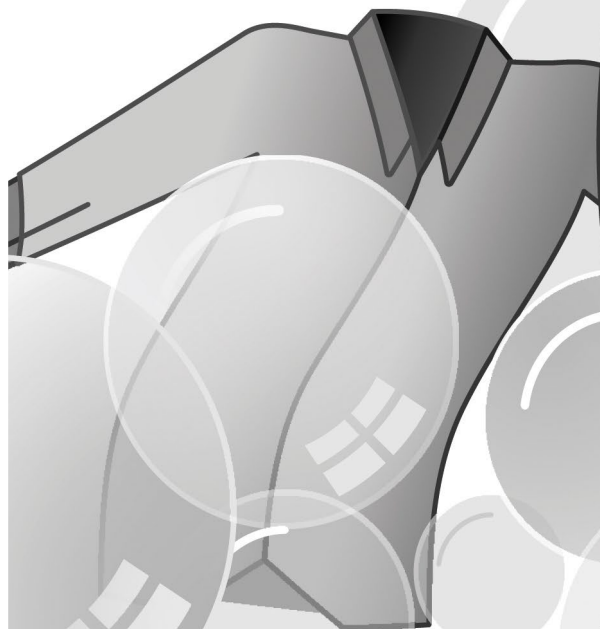
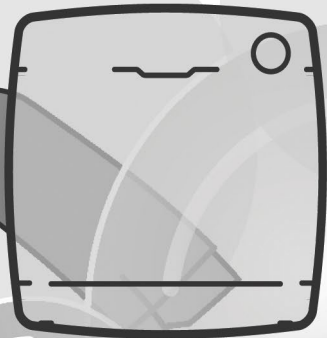
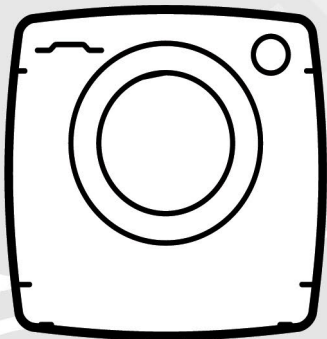
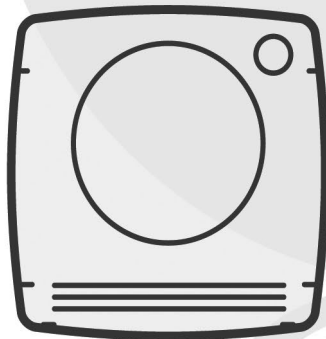


UKR



CANDY

Дякуємо за вибір цього виробу.
Ми з гордістю представляємо вам ідеальний виріб із найкращого повного асортименту побутової техніки, яка задовольнить усі щоденні потреби вашого дому.

Уважно прочитайте цю інструкцію з експлуатації для правильного та безпечного використання приладу, а також для отримання корисних порад щодо його ефективного обслуговування.



Починайте користування пральною машиною лише після уважного прочитання цієї інструкції. Ми рекомендуємо завжди тримати цю інструкцію поруч та зберігати у належному стані, аби нею можна було скористатися в майбутньому.

Кожен продукт має унікальний 16-значний код, або «серійний номер», що міститься на прикріпленій до пральної машини етикетці (на дверцятах) чи на документі у конверті всередині пральної машини. Цей код є своєрідним ідентифікаційним номером продукту і знадобиться вам для реєстрації продукту або у випадку звернення до Центру з Обслуговування Клієнтів.

Охорона навколишнього середовища



Це прилад позначено згідно з Директивою Європейського Союзу 2012/19/EU щодо відходів електричного та електронного обладнання (ВЕЕО).

ВЕЕО містять як забруднюючі речовини (які можуть спричинити негативні наслідки для довкілля), так і основні елементи (які можна використовувати повторно). Для належного видалення всіх забруднюючих речовин і збирання та утилізації всіх матеріалів важливо, аби поводження з ВЕЕО відбувалося з дотриманням спеціальних процедур. Громадяни можуть відігравати важливу роль у запобіганні

виникненню загрози довкіллю від ВЕЕО; для цього дуже важливо дотримуватися основних правил:

- не можна поводитися з ВЕЕО, як зі звичайними домашніми відходами;
- ВЕЕО слід здавати до відповідних пунктів збирання, організованих місцевими органами влади або виробниками чи продавцями такого обладнання. У багатьох країнах ВЕЕО великих розмірів може збиратися у місцях проживання споживачів.

У багатьох країнах при покупці нового приладу продавцю можна повернути старий прилад, який той має забрати без додаткової плати, якщо старе обладнання є еквівалентного типу та має такі самі функції, як і нове обладнання.

Зміст

1. ЗАГАЛЬНІ ПРАВИЛА БЕЗПЕКИ
2. УСТАНОВКА
3. ЛОТОК ДЛЯ ПРАЛЬНОГО ЗАСОБУ
4. ПРАКТИЧНІ ПОРАДИ
5. ОБСЛУГОВУВАННЯ ТА ЧИЩЕННЯ
6. ДИСТАНЦІЙНЕ КЕРУВАННЯ (Wi-Fi)
7. ПОРАДИ З ВИКОРИСТАННЯ
8. КЕРУВАННЯ ТА ПРОГРАМИ
9. ПРОГРАМА СУШІННЯ
10. УСУНЕННЯ НЕСПРАВНОСТЕЙ ТА ГАРАНТІЯ

1. ЗАГАЛЬНІ ПРАВИЛА БЕЗПЕКИ

- Даний прилад призначений тільки для використання в домашніх та побутових умовах, таких як:
 - Кухня для персоналу в магазинах, офісах та інших робочих умовах;
 - Ферми;
 - Відвідувачами в готелях, мотелях та інших житлових приміщеннях подібного типу;Використання не в домашніх, або подібних умовах, таких як комерційне професійне використання не передбачене в вищезазначених пунктах і є недопустимим. Якщо, прилад використовується в комерційних цілях, це може призвести до скорочення терміну придатності та втрачається гарантійне обслуговування. Будь-які пошкодження приладу, які виникають під час використання не в побутових умовах та не за призначенням (навіть якщо прилад знаходиться в побутовому середовищі) будуть розглядатися виробником, як недотримання встановлених правил.
- Прилад дозволяється використовувати дітям від 8 років та людям з обмеженими фізичними, сенсорними або розумовими можливостями, а також недосвідченим користувачам за умови здійснення нагляду за ними або надання їм пояснень щодо безпечного використання

приладу та розуміння ними пов'язаних із цим небезпек. Не дозволяйте дітям гратися з приладом. Дітям забороняється виконувати чищення та обслуговування пральної машини самостійно і без нагляду.

- Не допускайте, щоб діти грались з приладом.
- Тримайте дітей до 3 років подалі від машини, якщо вони не знаходяться під постійним контролем.
- Якщо шнур живлення пошкоджений, його потрібно замінити на оригінальний шнур живлення, що постачається виробником. Для заміни зверніться в авторизований сервісний центр.
- Для підключення до водопостачання використовуйте лише шланги, які поставляються у комплекті з пральною машиною (не використовуйте старі шланги).
- Напір води повинен бути від 0,05 МПа до 0,8 МПа.
- Впевніться, що килим не створює перешкоди для бази пральної машини та вентиляційних отворів.
- Заключна частина програми прання та сушіння відбувається без нагрівання (цикл охолодження), щоб забезпечити температуру, за якої виробу не будуть зіпсовані.



УВАГА:

Ніколи не зупиняйте пральну машину із сушкою до завершення програми сушіння, окрім випадків, коли усі вироби необхідно негайно витягнути та розкидати, щоб розсіяти тепло.

- Після встановлення прилад має бути розташовано так, щоб забезпечити вільний доступ до розетки.
- Прилад не можна встановлювати за дверима, що замикаються, розсувними дверцятами або навісними дверцятами з шарнірними петлями, розташованими з протилежного боку до шарнірів пральної машини з функцією сушіння таким чином, що обмежується повне відкриття дверцят машини.
- Максимальне навантаження сухої білизни залежить від використовуваної моделі (див. панель управління).
- Прилад не можна використовувати, якщо для чищення застосовувались промислові хімікати.
- Не сушіть невипрані вироби у машині.
- Вироби, забруднені такими речовинами як кулінарний жир, ацетон, алкоголь, бензин, гас, плямовивідники, скипидар, парафіни та засоби для видалення парафінів, слід прати у гарячій воді з достатньою кількістю миючого засобу, перш ніж сушити їх у машині.
- Такі вироби як поролон (латексна губка), шапочки для душу, водонепроникні тканини, вироби та одяг з гумовою підкладкою або подушки, набиті поролоном, сушити у машині не можна.
- Пом'якшувачі тканин та подібні засоби слід застосовувати згідно з інструкціями використання таких пом'якшувачів.
- Вироби, забруднені нафтопродуктами, можуть раптово спалахнути, особливо під впливом джерела тепла, такого як пральна машина. Вироби нагріваються, спричиняючи реакцію окислення у нафтопродукті, а окислення виробляє тепло. Якщо тепло виділяється назовні, вироби можуть перегрітись та спалахнути. Складання в купу, нагромадження або зберігання виробів, забруднених нафтопродуктами, може перешкоджати виділенню тепла назовні, і таким чином створити небезпеку займання.
- Якщо потрапляння у пральну машину тканин, забруднених рослинним чи кулінарним жиром, або засобами для догляду за волоссям, немінуче, їх слід спочатку випрати в гарячій воді з достатньою кількістю миючого засобу – це зменшить небезпеку, хоча і не усуне її повністю.
- Виймайте з кишень усі предмети, такі як запальнички та сірники.

- Щоб отримати аркуш технічних даних, будь ласка, відвідайте веб-сайт виробника.

Підключення до джерел живлення та техніка безпеки

- Технічні характеристики (напруга та потужність) наведені у таблиці технічних даних.
- Переконайтеся, що система електропостачання заземлена та відповідає всім вимогам чинного законодавства, і що (електричний) роз'єм сумісний із вилкою приладу. В іншому випадку, зверніться за кваліфікованою професійною допомогою.
- Не рекомендується використовувати конвертери, трійники та подовжувачі.



УВАГА:

заборонено підключати живлення пристрою через зовнішній прилад з вимикачем, наприклад, таймер, або ж під'єднувати його до мережі, яку регулярно вмикає й вимикає комунальне підприємство.

- Перед чисткою або обслуговуванням пральної машини витягніть кабель живлення з розетки та перекрийте кран подачі води.

- Не тягніть за кабель живлення або прилад, щоб відключити його з розетки.
- Перед відкриттям дверцят, переконайтеся, що в барабані машини відсутня вода.



УВАГА:

протягом циклу прання вода може нагріватися до дуже високих температур.

- Не допускайте потрапляння пральної машини під дощ, прямі сонячні промені або вплив інших атмосферних явищ.
- Під час пересування пральної машини не піднімайте її за ручки управління або лоток для прального засобу; під час транспортування ніколи не розташовуйте пральну машину дверцятами донизу. Ми рекомендуємо піднімати пральну машину вдвох.
- У разі виникнення несправностей та/або порушення нормальної роботи пральної машини, вимкніть її, перекрийте кран постачання води та не розбирайте прилад. Одразу ж зверніться до Сервісного Центру та використовуйте лише оригінальні запасні частини. Невиконання цих вказівок може вплинути на безпеку цього приладу.

2. УСТАНОВКА

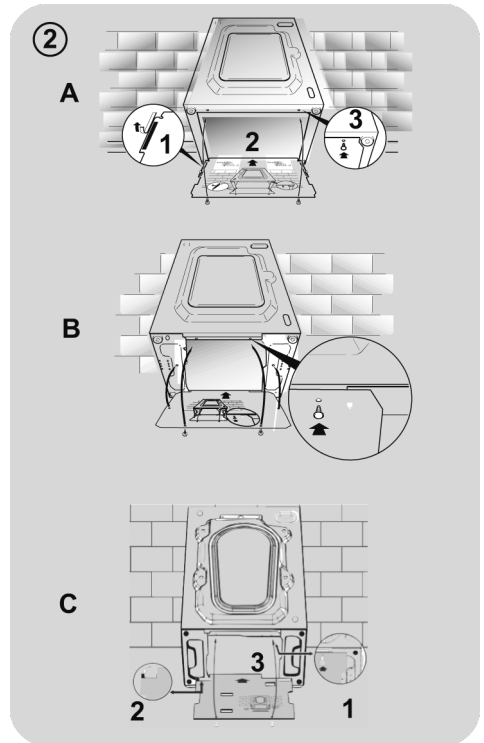
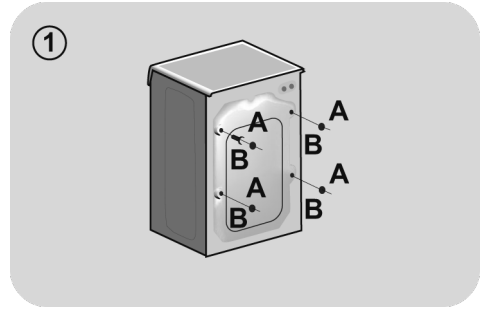
- Відгвинтіть **2** або **4** гвинти (**A**) на задній панелі та зніміть **2** або **4** прокладки (**B**), як показано на **Рис.1**.
- Закрийте **2** або **4** отвори, використовуючи заглушки, які знаходяться у пакеті з інструкцією з експлуатації.
- Якщо пральна машина є **вбудованою**, відгвинтіть **3** або **4** гвинти (**A**) та видаліть **3** або **4** прокладки (**B**).
- У деяких моделях **1** чи **більше** прокладок впадуть всередину машини: нахиліть пральну машину вперед, щоб дістати їх. Закрийте отвори, використовуючи заглушки, які знаходяться у пакеті з інструкцією з експлуатації.

⚠ УВАГА:

тримайте пакувальні матеріали у недоступному для дітей місці.

- Покладіть гофрований пластиковий аркуш, що лежав зверху приладу під час розпакування*, в основу приладу, як показано на **Рис. 2** (відповідно до моделі, виберіть версію **A**, **B** або **C**).

* У деяких моделях гофрований пластиковий аркуш не надається.



Підключення до водопроводу

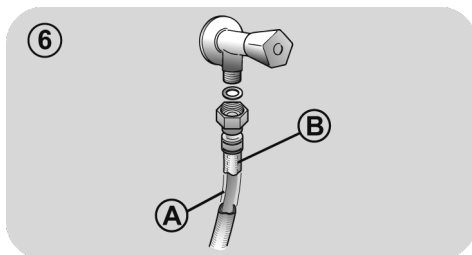
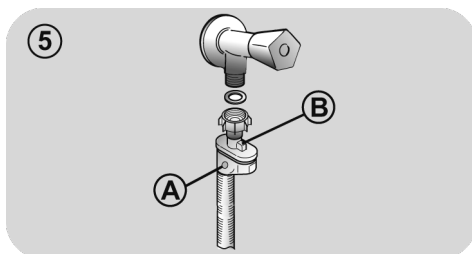
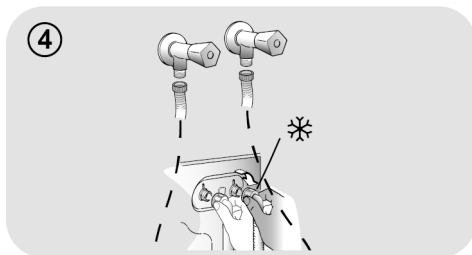
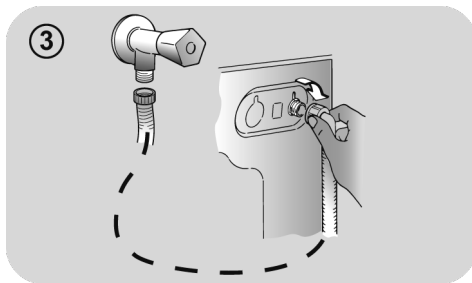
- Підключіть шланг до крану (Рис. 3), використовуйте лише той шланг, що входить у комплект (не використовуйте старі шланги).

- **ДЕЯКІ МОДЕЛІ** можуть мати одну або більше з поданих нижче характеристик:

- **ГАРЯЧА ТА ХОЛОДНА (Рис.4):** підключення до гарячого та холодного водопостачання для більшої економії електроенергії. Під'єднайте сірий шланг до крану подачі холодної води ❄️, а червоний шланг – до крану подачі гарячої води. Пральну машину також може бути підключено тільки до холодного водопостачання: у такому разі, деякі програми можуть починатися з затримкою у декілька хвилин.

- **АКВАСТОП («Захист від протікання»)** (Рис.5): пристрій, розташований на шлангу подачі води, який зупиняє подачу води, якщо шланг протікає; у цьому випадку у віконці «А» з'являється червона позначка, а шланг треба замінити. Щоб відгвинтити гайку, натисніть на затискач односторонньої дії «В».

- **АКВАПРОТЕКТ («Система захисту від протікання») – ВОДОНАЛИВНИЙ ШЛАНГ З ДОДАТКОВИМ ЗАХИСТОМ** (Рис.6): Якщо вода протече з головного внутрішнього шлангу «А», то вона потрапить до прозорої захисної зовнішньої оболонки «В», що дозволить закінчити цикл прання. Після завершення циклу прання зверніться до Центру з Обслуговування Клієнтів, щоб замінити водоналивний шланг.



Встановлення

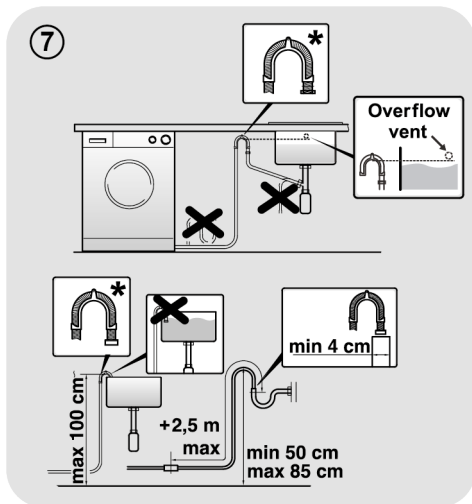
- Впевніться, що шланг не згинається та не передавлюється у місці, де машина присунута до стіни; встановіть кінець зливного шлангу у раковину чи ванну, але краще підключіть його до зливної труби на висоті щонайменше 50 см, при цьому діаметр зливної труби має бути більшим за діаметр зливного шлангу пральної машини (Рис.7).
- Вирівняйте прилад за допомогою ніжок, як показано на Рис.8:
 - а. поверніть гайку за годинниковою стрілкою, щоб відкрити гвинт;
 - б. повертайте ніжку, щоб підняти або опустити її, доки вона не торкнеться підлоги;
 - с. зафіксуйте ніжку повертанням гайки доти, доки вона не торкнеться дна пральної машини.
- Увімкніть прилад у розетку.



УВАГА:

якщо кабель живлення потребує заміни, зверніться до Центру з обслуговування клієнтів.

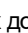
Несправності, які виникли через неправильне встановлення не покриваються гарантією від виробника.



* ПРИБАДДЯ ПРОДАЄТЬСЯ ОКРЕМО

3. ЛОТОК ДЛЯ ПРАЛЬНОГО ЗАСОБУ

Лоток для прального засобу має 3 відділення, як показано на **Рис. 9**:

- **відділення «1»:** для прального засобу попереднього прання;
- **відділення «»:** для спеціальних добавок, пом'якшувачів, накрохмалювачів та ін;

УВАГА:

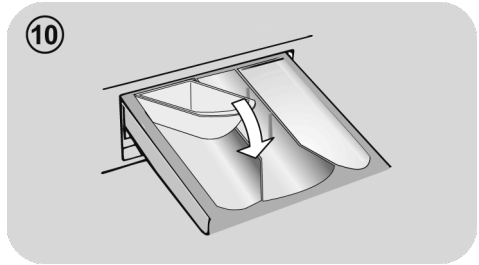
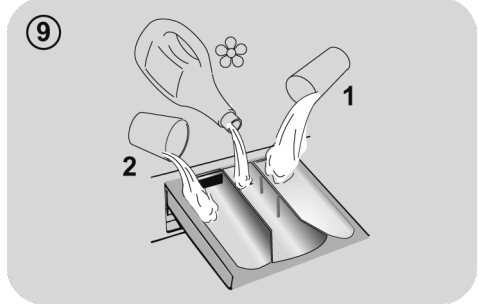
використовуйте лише рідкі засоби; пральна машина автоматично дозуватиме добавки при кожному циклі під час останнього полоскання.

- **відділення «2»:** для прального засобу.

До комплекту **ДЕЯКИХ МОДЕЛЕЙ** також включено **дозатор для рідкого прального засобу (Рис.10)**. Щоб скористатися рідким пральним засобом, помістіть його до **відділення «2»**. Таким чином рідкий пральний засіб потрапить до барабану пральної машини лише у призначений для цього час. Дозатор для рідкого прального засобу можна також використовувати для відбілювача, якщо обрано програму «Полоскання».

УВАГА:

Певні миючі засоби не призначені для використання у дозаторі, і тому поставляються разом із своїм власним дозатором, який розміщується безпосередньо в барабан.



ДЕЯКІ МОДЕЛІ оснащені функцією автоматичного дозування, що подає точну кількість прального засобу або пом'якшувача. У цьому разі зверніться до спеціального розділу в главі **КЕРУВАННЯ ТА ПРОГРАМИ** для отримання більш детальної інформації.

4. ПРАКТИЧНІ ПОРАДИ

Поради щодо завантаження білизни

Під час сортування речей для прання:

- впевніться, що в речах для прання не залишилися металеві предмети, такі як брошки, шпильки, монети;
- застебніть усі наволочки, закрийте застіжки-блискавки, зав'яжіть ремені та довгі пояси;
- зніміть ролики/крючки з завіс;
- уважно читайте етикетки на одязі зі вказівками щодо особливостей прання;
- видаліть плями, яких важко позбутися, за допомогою спеціальних миючих засобів;
- Ми рекомендуємо за можливістю не використовувати режим віджиму під час прання килимків, покривал та іншого важкого одягу.
- Перед тим як прати виріб із бавовни, переконайтеся, що його можна прати у пральній машині. Перевірте етикетку на виробі.
- Коли машина не використовується, залишайте дверцята частково відчиненими, щоб запобігти утворенню неприємних запахів всередині пристрою.

Корисні поради для економії

Рекомендації, які дозволять економити гроші і берегти довкілля під час експлуатації вашої машини.

- Максимально завантажуйте машину відповідно до таблиці програм – це дозволить **ЗЕКОНОМИТИ** воду й електроенергію.
- Шум і залишковий рівень вологості залежать від швидкості віджимання: віджимання з більшою швидкістю створює більше шуму, а білизна буде сушішою.

- Програми, найефективніші з точки зору споживання енергії та води, – це зазвичай довші цикли прання з нижчими температурами.

Максимально завантажуйте пральну машину

- Для досягнення найбільш ефективного використання електроенергії, води, прального засобу та часу завантажуйте до пральної машини максимально можливу кількість білизни. Прання з повним завантаженням заощаджує до 50% електроенергії порівняно з двома циклами прання з половинним завантаженням.

Чи справді потрібне попереднє прання?

- Лише для дуже брудних речей! **ЗАОЩАДЖУЙТЕ** пральні засоби, час, воду та від 5 до 15% електроенергії, **НЕ** обираючи попереднє прання для легко забруднених та помірно брудних речей.

Чи потрібне прання в гарячій воді?

- Якщо на тканині є пляма, попередньо обробіть ділянку спеціальним засобом для видалення плям, це дозволить знизити температуру прання у гарячій воді»
Заощаджуйте енергію за допомогою програм прання з низькою температурою.

Перш ніж використовувати програму сушіння (ПРАЛЬНІ МАШИНИ-СУШАРКИ)

- Економте електроенергію і час, обираючи режим швидкого обертання, щоб зменшити споживання води для прання, перед використанням програми сушіння.

Дозування засобу для прання

Нижче наведено **короткий посібник** з порадами й рекомендаціями **щодо використання засобу для прання**.

- Використовуйте тільки засоби, призначені для машинного прання.
- Вибирайте засіб для прання відповідно до типу тканини (бавовна, делікатні тканини, синтетика, шерсть, шовк тощо), кольору, різновиду й рівня забруднень, а також запрограмованої температури прання.

- Для правильного визначення потрібної кількості засобу для прання, кондиціонеру або інших додатків щоразу уважно дотримуйтеся інструкції виробника: **правильна експлуатація пристрою з належним дозуванням засобів дозволить уникнути надмірного споживання ресурсів і зменшити вплив на довкілля.**

Для прання сильно забруднених речей білого кольору ми рекомендуємо обирати програму прання бавовни з температурою 60°C або вище, а також використовувати звичайний пральний порошок (сильної дії), що містить відбілюючі компоненти та забезпечує чудові результати при середніх/високих температурах.

Для прання при температурі від 40°C до 60°C тип використовуваного прального засобу має відповідати типу тканини та рівню забруднення. Звичайні порошки підходять для сильно забруднених білих або кольорових тканин, що не линяють, а рідкі пральні засоби або порошки, що «захищають колір», підходять для помірно забруднених кольорових тканин.

Для прання при температурі нижче 40°C ми рекомендуємо використовувати рідкі пральні засоби або пральні засоби, спеціально призначені для прання у холодній воді.

Для прання речей з вовни або шовку використовуйте лише пральні засоби, що спеціально призначені для прання таких типів тканин.

- Надмірна кількість засобу для прання веде до утворення надлишку піни, що порушить правильне виконання циклу прання. Це також може знизити якість прання й ополіскування.

Використання екологічно чистих пральних засобів без фосфатів може мати такі результати:

- **каламутна вода під час полоскання:** цей ефект пов'язаний з наявністю завислих часток цеолітів, що не має негативного впливу на ефективність полоскання.

- **білий порошок (цеоліти) на випраних речах:** це нормально, оскільки порошок не проникає до тканини та не змінює її колір.

- **наявність піни у воді під час останнього полоскання:** це не обов'язково свідчить про погане полоскання.

- **велика кількість піни:** таке часто трапляється через наявність у пральних засобах аніонних поверхнево-активних речовин, які важко видалити з випраних речей. У цьому випадку не намагайтеся повторити полоскання, щоб позбутися цього ефекту. Це не допоможе.

Якщо питання залишається невирішеним, або якщо ви підозрюєте несправність, негайно зверніться до служби підтримки користувачів.

5. ОБСЛУГОВУВАННЯ ТА ЧИЩЕННЯ

Правильний догляд за пристроєм може збільшити термін його експлуатації.

Очищення зовнішніх поверхонь пристрою

- Від'єднайте машину від джерела електроживлення.
- Витріть корпус пристрою вологою тканиною, **НЕ ВИКОРИСТОВУЮЧИ АБРАЗИВНІ ЗАСОБИ, СПИРТ І (АБО) РОЗЧИННИКИ.**

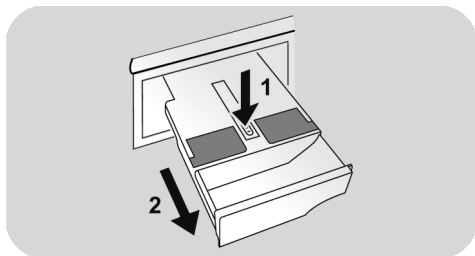
Чищення лотка

- Рекомендується регулярно промивати розподільник засобів для прання, щоб запобігти накопиченню залишків засобів для прання і додатків.
- Обережно, але твердо витягніть розподільник.
- Промийте розподільник під проточною водою і встановіть назад у відповідний відсік.

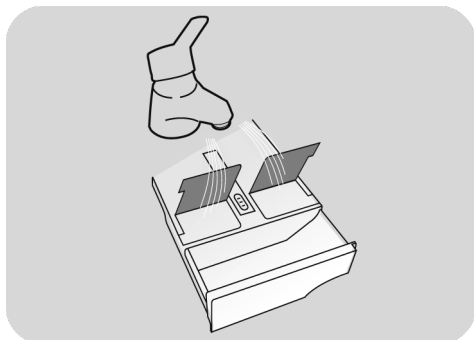
ДЛЯ МОДЕЛЕЙ З СИСТЕМОЮ АВТОМАТИЧНОГО ДОЗУВАННЯ РІДКОГО МИЮЧОГО ЗАСОБУ ТА КОНДИЦІОНЕРА:

Перш ніж розпочинати чищення, слід спорожнити всі відділення.

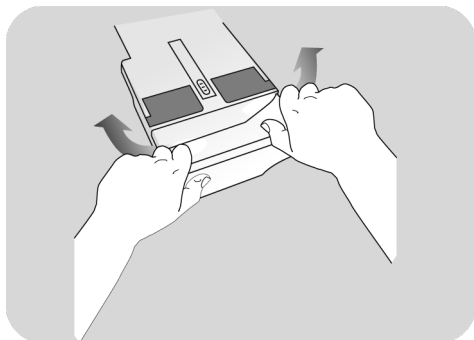
- Повністю висуньте розподільник, натиснувши на кнопку фіксатора, звертаючи увагу на протікання залишків миючих засобів.



- Наповніть розподільник гарячою водою.



- Струсоніть розподільник, щоб вода проникла в усі відділення.



- Злийте залишки води з розподільника і вставте його на місце повністю.

⚠ УВАГА:

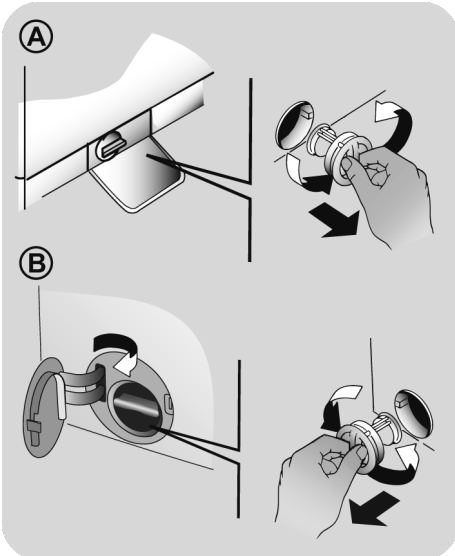
Для чищення розподільника **НЕ** використовуйте кислотні продукти (наприклад, оцет), або агресивні миючі засоби, щоб запобігти пошкодженню ущільнень та/або внутрішніх частин машини.

Очищення фільтра насоса

- Пристрій обладнано спеціальним фільтром, який вловлює великі частинки, що здатні заблокувати зливну систему, наприклад, гудзики й монети (залежно від моделі, враховуючи версію **A** або **B**).

Радимо перевіряти й чистити фільтр 5-6 разів на рік.

- Від'єднайте машину від джерела електроживлення.
- Перед викручуванням фільтра ми рекомендуємо підготувати абсорбуючу ганчірку, щоб не намочити підлогу.
- Поверніть фільтр проти годинникової стрілки до упору у вертикальному положенні.
- Дістаньте фільтр та очистіть його; після очищення фільтру вставте його назад та поверніть за годинниковою стрілкою.
- Повторіть вищеписані дії у зворотному порядку, щоб знову зібрати усі компоненти.



Поради на час перевезення або довгого періоду невикористання пральної машини

- Якщо пристрій протягом тривалого часу зберігатиметься у неопалюваному приміщенні, всі залишки води слід злити з труб.
- Від'єднайте машину від розетки мережі електроживлення.
- Вивільніть шланг від зажиму та опустіть його так, щоб вода з нього повністю стекла до контейнера.
- Після зливу води, знов зафіксуйте шланг зажимом.

ДЛЯ МОДЕЛЕЙ З СИСТЕМОЮ АВТОМАТИЧНОГО ДОЗУВАННЯ РІДКОГО МІЮЧОГО ЗАСОБУ ТА КОНДИЦІОНЕРА:

якщо вам потрібно нахилити або пересунути машину, перед цим витягніть розподільник миючих засобів, утримуючи його горизонтально, щоб не розлити рідину.

6. ДИСТАНЦІЙНЕ КЕРУВАННЯ (WI-FI)

Цей прилад оснащений технологією **Wi-Fi**, яка дозволяє вам управляти ним дистанційно за допомогою додатку.

РЕЄСТРАЦІЯ МАШИНИ (ЧЕРЕЗ ДОДАТОК)

- Завантажте додаток **Candy simply-Fi** на ваш смартфон.

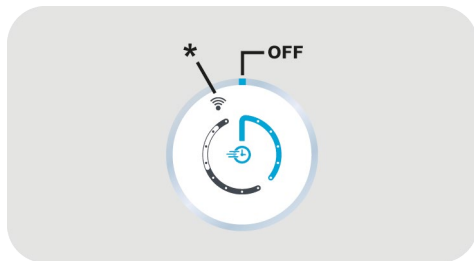
Додаток **Candy simply-Fi** доступний для приладів як із системою **Android**, так і **iOS**, для планшетів або смартфонів.

Дізнайтесь більше про функції **ONE FI** досліджуючи додаток у режимі **DEMO** (демонстраційний режим).

- Відкрийте додаток, створіть профіль користувача, налаштуйте прилад відповідно до інструкцій на дисплеї пристрою, або за допомогою «Короткого керівництва», яке постачається разом із пральною машиною.

ЩОБ УВІМКНУТИ ДИСТАНЦІЙНИЙ КОНТРОЛЬ

- Перевірте чи увімкнений роутер, та чи є з'єднання із інтернетом.
- Завантажте білизну, зачиніть дверцята, за необхідності додайте пральний засіб.
- Поверніть ручку **SMART RING** (кільце для вибору програм) у положення **ДИСТАНЦІЙНИЙ КОНТРОЛЬ (Wi-Fi)**: дверцята заблокуються, а засоби керування на панелі управління буде вимкнено.
- Запустіть цикл за допомогою додатка **Candy simply-Fi**. Після закінчення циклу вимкніть машину, повернувши регулятор **SMART RING** у положення **OFF (ВИМК)**, щоб розблокувати дверцята.



* БЕЗКОНТАКТНЕ УПРАВЛІННЯ (Wi-Fi)

ЩОБ ВИМКНУТИ ДИСТАНЦІЙНИЙ КОНТРОЛЬ

- Щоб вийти з режиму **ДИСТАНЦІЙНИЙ КОНТРОЛЬ** під час виконання циклу, поверніть регулятор **SMART RING** у будь-яке інше положення, крім **ДИСТАНЦІЙНИЙ КОНТРОЛЬ (Wi-Fi)**. Засоби на панелі управління машини будуть знову доступні, і якщо цикл буде призупинено, дверцята можна буде відчинити, коли індикатор **ЗАМИКАННЯ ДВЕРЦЯТ** погасне.

Із міркувань безпеки на деяких етапах циклу прання дверцята можуть відчинятися лише в тому випадку, якщо рівень води нижче їх нижнього краю і якщо температура нижче 45°C. Якщо ці умови дотримані, дочекайтесь вимкнення індикатора **ЗАМИКАННЯ ДВЕРЦЯТ**, перш ніж відчиняти дверцята.

- Із зачиненими дверцятами поверніть ручку в положення **ДИСТАНЦІЙНИЙ КОНТРОЛЬ (Wi-Fi)**, щоб знову отримати доступ до управління машиною через додаток. Виконуваний цикл буде продовжено.

7. ПОРАДИ З ВИКОРИСТАННЯ

Прилад автоматично набирає рівень води залежно від типу та кількості завантажених для прання речей. Така система дозволяє знизити споживання електроенергії та значно зменшити час прання.

Вибір програм

- Увімкніть прилад та оберіть необхідну програму.
- За необхідності налаштуйте цикл прання обравши потрібні опції.

СУШІННЯ (лише для ПРАЛЬНИХ МАШИН З СУШКОЮ)

Якщо ви хочете, щоб цикл сушіння починався автоматично одразу після циклу прання, оберіть потрібну програму прання, а потім оберіть цикл сушіння. Або ж ви можете дочекатись завершення прання, а потім обрати програму сушіння.

- Натисніть кнопку запуску програми.
- Повідомлення на дисплеї буде вказувати на завершення програми (в деяких моделях загоряються всі світлові індикатори на дисплеї).
- Вимкніть прилад.

Перед початком прання проконсультуйтеся з таблицею програм та слідуйте вказівкам щодо робочого циклу.

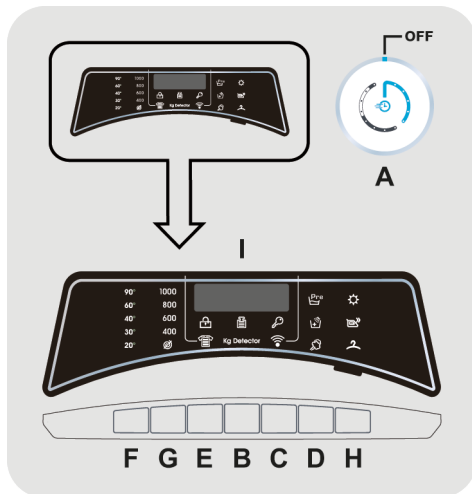
Технічні характеристики

Тиск у гідравлічній системі:
min 0,05 Мра / max 0,8 Мра

Швидкість обертання центрифуги:
дивіться табличку з технічними даними.

Максимальна споживана потужність/ Ел запобіжни/ Напруга в мережі:
дивіться табличку з технічними даними.

8. КЕРУВАННЯ ТА ПРОГРАМИ



- A SMART RING** (кільце для вибору програм)
- B Кнопка СТАРТ/ПАУЗА**
- C Кнопка ВІДКЛАДЕНИЙ ЗАПУСК**
- D Кнопка ОПЦІЙ**
- E Кнопка РІВЕНЬ ЗАБРУДНЕННЯ/ ВИБІР АЛЬТЕРНАТИВНОЇ ПРОГРАМИ**
- F Кнопка ВИБІР ТЕМПЕРАТУРИ**
- G Кнопка ВИБІР ШВИДКОСТІ ВІДЖИМУ**
- H Кнопка ВИБОРУ СУШІННЯ/ ПАРА**
- F+G ЗАМОК ВІД ДІТЕЙ**
- I Цифровий дисплей**

УВАГА:

Не торкайтесь кнопок, вставляючи вилку до розетки, тому що протягом кількох перших секунд машина калібрує системи: якщо Ви торкаєтесь кнопок, машина може працювати неправильно. У такому випадку витягніть вилку з розетки, після чого знову вставте її.

SMART RING (кільце для вибору програм)

- Якщо повернути регулятор **SMART RING**, пристрій увімкнеться, а на дисплеї відобразиться опис і параметри вибраної програми.
- Наприкінці циклу не забудьте вимкнути пристрій, повернувши регулятор **SMART RING** в положення **OFF (ВИМК)**, від'єднайте прилад від електромережі і закрийте подачу води.

Перше увімкнення

- Налаштування мови

- Після того, як ви під'єднали машину до мережі та увімкнули її, натисніть кнопку **РІВЕНЬ ЗАБРУДНЕННЯ/ВИБІР АЛЬТЕРНАТИВНОЇ ПРОГРАМИ** або **ВІДКЛАДЕНИЙ ЗАПУСК** для відображення наявних мов.
- Оберіть необхідну мову натиснувши кнопку **СТАРТ/ПАУЗА**.

- Зміна мови

Якщо ви бажаєте змінити мову то одночасно натискайте на кнопки **РІВЕНЬ ЗАБРУДНЕННЯ/ВИБІР АЛЬТЕРНАТИВНОЇ ПРОГРАМИ** та **ВІДКЛАДЕНИЙ ЗАПУСК** протягом принаймні **3-х секунд**. На дисплеї висвітиться **ENGLISH**, і вам необхідно буде обрати нову мову.

Кнопка СТАРТ/ПАУЗА

Перед тим як натиснути кнопку **СТАРТ/ПАУЗА** зачиніть дверцята.

- Щоб розпочати обраний цикл із попередньо встановленими параметрами, натисніть кнопку **СТАРТ/ПАУЗА**. Під час роботи програми на дисплеї вказуватиметься час до її завершення.
- Більше того, якщо ви хочете змінити обрану програму, натисніть кнопку бажаної функції, змініть параметри встановлені за замовчуванням, а тоді натисніть кнопку **СТАРТ/ПАУЗА** щоб розпочати цикл.

Обрати можна лише сумісні із програмою функції.

- Після вмикання пристрою зачекайте кілька секунд до запуску програми.

ТРИВАЛІСТЬ ПРОГРАМИ

- Коли програму вже обрано, на дисплеї автоматично вказуватиметься тривалість циклу, який може варіюватися в залежності від обраних функцій.
- Після активації програми ви постійно знатимете про те, скільки саме часу залишилось до завершення циклу.
- Прилад вираховує час до завершення обраної програми відповідно до розміру завантаження, під час циклу прилад коригує час відповідно до розміру та складу завантаженої білизни.

ЗАВЕРШЕННЯ ПРОГРАМИ

- Після того, як на дисплеї з'явиться слово **"КІНЕЦЬ"** та вимкнеться лампочка **ЗАМИКАННЯ ДВЕРЦЯТ**, можна відкрити дверцята.
- Наприкінці циклу вимкніть пральну машину, повернувши регулятор **SMART RING** в положення **OFF (ВИМК)**.

Наприкінці циклу прання регулятор SMART RING слід ОБОВ'ЯЗКОВО перевести в положення ВИМК., перш ніж можна буде вибрати новий цикл прання.

РЕЖИМ ПАУЗА

- Натисніть і утримуйте кнопку **СТАРТ/ПАУЗА** протягом **2 секунд** (деякі світлові індикатори та дисплей із часом, що залишився до закінчення прання, почнуть блимати, вказуючи на те, що машину було поставлено на паузу).

Із міркувань безпеки на деяких етапах циклу прання дверцята можуть відчинятися лише в тому випадку, якщо рівень води нижче їх нижнього краю і якщо температура нижче 45°C. Якщо ці умови дотримані, дочекайтесь вимкнення індикатора **ЗАМИКАННЯ ДВЕРЦЯТ**, перш ніж відчиняти дверцята.

- Знову натисніть кнопку **СТАРТ/ПАУЗА**, щоб повторно запустити програму з того моменту, на якому її було зупинено.

СКАСУВАННЯ ОБРАНОЇ ПРОГРАМИ

- Щоб скасувати програму, встановіть регулятор **SMART RING** у положення **OFF (ВИМК)**.
- Зачекайте, доки не згасне лампочка **ЗАМИКАННЯ ДВЕРЦЯТ** перед тим, як відкрити дверцята.

Кнопка ВІДКЛАДЕНИЙ ЗАПУСК

- Ця кнопка дозволяє перепрограмувати цикл прання таким чином, щоб відкласти запуск циклу на час до **24 годин**.
- Щоб відкласти запуск, виконайте такі дії:
 - Встановіть потрібну програму.
 - Натисніть кнопку один раз, щоб активувати функцію відкладеного старту, потім натисніть її ще раз (або утримуйте), щоб встановити бажаний час відстрочки. Час відкладеного пуску збільшується з кожним

натисканням кнопки до **24 годин**, після чого повторне натискання кнопки призведе до скидання часу відкладеного пуску на нуль.

- Підтвердіть вибір натисканням кнопки **СТАРТ/ПАУЗА**. Почнеться відлік, після завершення якого програма запуститься автоматично.

- Відкладений пуск можна скасувати, повернувши регулятор **SMART RING** в положення **OFF (ВИМК)**.

Якщо під час роботи машини станеться перерва у електропостачанні, то його буде відновлено, машина повторно запуститься з початку тієї фази, в якій вона перебувала, коли електропостачання зникло.

Указані нижче опції треба вибрати перед натисканням кнопки **СТАРТ/ПАУЗА**.

Кнопки ОПЦІЙ

Для кнопки дозволяє обрати різноманітні додаткові опції:

- ПОПЕРЕДНЄ ПРАННЯ

- Цей параметр дозволяє здійснювати попереднє прання, що особливо корисно для сильно забрудненої білизни (його можна використовувати тільки для деяких програм, як показано в таблиці програм).

- Ми рекомендуємо використовувати тільки 20% прального засобу від рекомендованої кількості, зазначеної на упаковці.

- ДОДАТКОВЕ ПОЛОСКАННЯ

- Ця опція дозволяє додавати одне полоскання в кінці циклу прання і призначена для людей з ніжною і чутливою шкірою, у яких найменший залишок миючого засобу може викликати подразнення або алергію.

- Радимо використовувати цю функцію для дитячих речей, у разі прання дуже брудних речей, якщо використовується багато миючого засобу, або при полосканні махрові предметів, чиї волокна в основному мають тенденцію до утримувати миючий засіб.
- Не можливо підняти температуру до максимально допустимої для кожної програми, для того, щоб захистити тканини.
- Якщо ви хочете здійснити прання в холодній воді все індикатори повинні бути вимкнені.

У разі вибору параметра, який не сумісний з обраною програмою, індикатор опції спочатку спалахне а потім згасне.

Кнопка РІВЕНЬ ЗАБРУДНЕННЯ/ ВИБІР АЛЬТЕРНАТИВНОЇ ПРОГРАМИ

Цією кнопкою можна скористатися для вибору двох різних функцій, залежно від вибраної програми:

- РІВЕНЬ ЗАБРУДНЕНОСТІ

- Після того як програма була обрана час прання, відповідний для цієї програми буде автоматично показано на дисплеї.
- Ця опція дозволяє вибирати між 3 рівнями інтенсивності прання змінюючи тривалість програми, в залежності від того, наскільки тканини забруднені (можуть бути використані тільки на деяких програмах, як показано в таблиці програм).

- ВИБІР АЛЬТЕРНАТИВНОЇ ПРОГРАМИ

Там, де це відображено в таблиці, ця опція дозволяє вибрати альтернативу попередньо встановленій програмі (для програми **ШВИДКЕ ПРАННЯ (14'/30'/44')** вона дозволяє вибрати один з трьох доступних варіантів тривалості прання).

Кнопка ВИБІР ТЕМПЕРАТУРИ

- Ця кнопка дозволяє змінювати температуру циклів прання.

Кнопка ВИБІР ШВИДКОСТІ ВІДЖИМУ

- При натисканні на кнопку, можна зменшити максимальну швидкість, і якщо ви хочете, цикл віджиму може бути скасований.
- Якщо інструкція до одягу не містить спеціальної інформації, можна використовувати максимальне обертання.

Для того, щоб запобігти пошкодженню тканин, не можна збільшувати швидкість більше максимлаьно.

- Для повторної активації віджиманні натисніть кнопку, поки не буде досягнута швидкість віджиму ви хотіли б встановити.
- Можна змінити швидкість віджиму, не перериваючи машину.

Передозування миючого засобу може викликати надмірне піноутворення. Прилад визначає наявність надмірної піни, і може виключити фазу віджиму або продовжити термін дії програми і збільшити споживання води.

Машина оснащена спеціальним електронним пристроєм, який запобігає віджиманню якщо виникає нерівномірне завантаження і дисбаланс. Це зменшує шум і вібрацію в машині, продовжуючи термін служби вашої машини.

Кнопка ВИБОРУ СУШІННЯ/ ПАРА

Ця кнопка дозволяє вам обрати з поміж двох різних функцій:

- ВИБОРУ СУШІННЯ

- **Цикл автоматичного прання / сушіння:** після вибору програми прання відповідно до типу білизни, виберіть рівень сушіння, натиснувши цю кнопку. Після завершення програми прання, цикл сушіння розпочнеться автоматично.

Якщо програма прання не сумісна із програмою автоматичного сушіння, то цю функцію активовано не буде..

Якщо ви перевищете максимально можливу кількість білизни для сушіння, зазначену у таблиці програм, то білизна може бути висушена неналежним чином.

- **Лише цикл сушіння:** оберіть бажану програму сушіння відповідно до типу тканини, натиснувши цю кнопку ви можете обрати рівень сушіння, відмінний від встановленого за замовчуванням (за винятком програм сушіння вовни).
- Щоб скасувати цикл **на етапі сушіння**, встановіть регулятор **SMART RING** у положення **OFF**.

Після завершення програми на дисплеї висвітлиться "**КІНЕЦЬ**", а індикатор **ЗАМИКАННЯ ДВЕРЦЯТ** потухне, тепер ви можете відчинити дверцята.

- ПАРА

- За допомогою цієї опції ви можете додати обробку парою до деяких циклів прання (див. таблицю програм).
- Обробка парою розгладжує складки та прищвидшує прасування.
- Цей режим оновлює та освіжає тканину, усуваючи при цьому всі запахи.

- Для кожної програми розроблено відповідний режим обробки парою, що гарантує найвищу ефективність прання, залежно від тканин та кольорів.

Щоб перейти до циклу прання, кілька разів натисніть (або утримуйте) кнопку, поки не засвітиться відповідний індикатор.

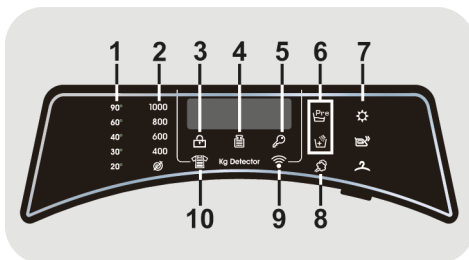
Цю опцію треба вибрати перед натисканням кнопки СТАРТ/ПАУЗА.

ЗАМОК ВІД ДІТЕЙ

- Натискання одночасно кнопки регулювання температури **ВИБІР ТЕМПЕРАТУРИ** і **ВИБІР ШВИДКОСТІ ВІДЖИМУ** протягом **3 секунд**, машина дозволяє заблокувати усі кнопки. Таким чином, ви можете уникнути випадкових і небажаних змін, якщо кнопка на дисплеї буде натиснута випадково під час циклу.
- Блокування клавш може бути просто відмінено одночасно натиснувши ті ж саму дві кнопки або виключити прилад.

Цифровий дисплей

Система індикаторів на дисплеї дозволяє вам бачити статус циклу пральної машини.



1) ІНДИКАТОРИ ВИБОРУ ТЕМПЕРАТУРИ

Вказує температуру прання обраної програми, яка може бути змінена (якщо це можливо) за допомогою відповідної кнопки. Якщо ви хочете провести прання в холодній воді всі індикатори повинні бути вимкнені.

2) ІНДИКАТОРИ ВИБОРУ ШВИДКОСТІ ВІДЖИМУ

Вказує швидкість віджиму на обраній програмі, яка може бути змінена або знижена відповідною кнопкою.

3) ІНДИКАТОР ЗАМИКАННЯ ДВЕРЦЯТ

- Ця іконка відображає закриті дверцята

Закрийте дверцята ПЕРЕД тим, як натискати кнопку СТАРТ/ПАУЗА.

- Коли кнопка **СТАРТ/ПАУЗА** натиснута, індикатор закритих дверцят спочатку блимає і потім продовжує світитись.

Якщо дверцята не закриті, світловий індикатор продовжує блимати протягом приблизно 7 секунд, після чого команда запуску буде автоматично скасована. У цьому випадку закрийте дверцята належним чином і натисніть СТАРТ/ПАУЗА.

- Зачекайте, доки не згасне лампочка **ЗАМИКАННЯ ДВЕРЦЯТ** перед тим, як відкрити дверцята.

4) Kg Detector - Автоматичне зважування (функція активна тільки для декількох програм)

- Протягом перших хвилин циклу індикатор **"Kg Detector"** продовжує світитись, поки інтелектуальний датчик зважує білизну і відповідно визначає тривалість циклу прання, споживання води і електроенергії.
- На кожному етапі прання індикатор **"Kg Detector"** дозволяє отримувати інформацію про навантаження білизни в барабані і в перші хвилини прання:
 - визначає тривалість циклу прання;
 - контролює полоскання залежно від обраного типу тканини;

- регулює ритм обертання барабана для обраного типу тканини;

- розпізнає наявність піни, збільшуючи, якщо це необхідно, кількість води під час полоскання;

- регулює швидкість віджиму відповідно до навантаження, що дозволяє уникнути дисбалансу.

5) ІНДИКАТОР БЛОКУВАННЯ КНОПОК

Загоряється при блокуванні кнопок

6) ІНДИКАТОРИ ОПЦІЙ

Світловий індикатор показує, що цю опцію можна вибрати відповідною кнопкою.

7) ІНДИКАТОРИ ВИБОРУ СУШІННЯ

Індикатори відображають ступені сухості, що можуть бути обрані за допомогою відповідної кнопки:

Автоматичні програми сушіння



ЕКСТРА СУХО

(підходить для рушників, халатів та великих навантажень).



ПІД ПРАСУВАННЯ

(залишає білизну готовою для прасування).



В ШАФУ

(для позицій, які не будуть прасуватися).

8) ІНДИКАТОР ПАРА

Світлоіндикатор вказує на вибір відповідної програми.

9) ІНДИКАТОР Wi-Fi












- На моделях, оснащених функцією Wi-Fi вказується статус під'єднання. Значення сигналу статусу:
 - **ПОСТІЙНО СВІТИТЬСЯ:** активна функція віддаленого управління.

- **ПОВІЛЬНО БЛИМАЄ:** функція віддаленого управління відключена.
- **ШВИДКО БЛИМАЄ ПРОТЯГОМ ТРЬОХ СЕКУНД, А ТОДІ ГАСНЕ:** машина не може під'єднатися до домашньої мережі Wi-Fi або ще не зареєстрована у додатку.
- **ПОВІЛЬНО БЛИМАЄ 3 РАЗИ, А ТОДІ НА 2 СЕКУНДИ ВИМИКАЄТЬСЯ:** перезавантажте мережу Wi-Fi (під час реєстрації у додатку).
- **1 СЕКУНДУ СВІТИТЬСЯ, А ТОДІ НА 3 СЕКУНДИ ВИМИКАЄТЬСЯ:** дверцята відчинено. Неможливо активувати віддалений контроль.
- Для детальної інформації про функціональність та вказівки з легкого налаштування функції Wi-Fi, будь ласка, перейдіть за посиланням: go.candy-group.com/simplyfi-dualble

10) ІНДИКАТОР РІВНЯ ЗАБРУДНЕННЯ

Індикатор показує вибір відповідної функції.

Таблиця програм

 ПРОГРАМА		 (МАКС.) * (Див. панель керування)								 °C (МАКС.)					
		6+4kg	8+5kg	9+5kg	9+6kg	10+6kg	12+9kg	13+8kg	14+9kg		2		1		
	■	СПЕЦІАЛЬНІ 4) 39 хв	3	4	4,5	4,5	5	6	6,5	7	40°	●	●		
	■	БАВОВНА: ІДЕАЛЬНЕ 4) ПРАННЯ 59 хв	3	4	4,5	4,5	5	6	6,5	7	40°	●	●		
	3)	ЗМІШАНІ ТА 4) КОЛЬОРОВІ 59 хв ■	6	8	9	9	10	12	13	14	40°	●	●		
		ДЕЛІКАТНЕ 59 хв 4)	2	2,5	2,5	2,5	2,5	3	3	3,5	40°	●	●		
	3)	14'	1	1,5	1,5	1,5	1,5	2	2	2	30°	●	●		
		ШВИДКЕ ПРАННЯ	30'	2	2,5	2,5	2,5	2,5	3	3	3	30°	●	●	
		44'	3	3,5	3,5	3,5	3,5	4	4	4	40°	●	●		
	■	ВОВНА/РУЧНЕ ПРАННЯ	1	2	2	2	2	2,5	2,5	2,5	30°	●	●		
	■	СИНТЕТИКА ТА 2) КОЛЬОРОВІ 4)	3	4	4,5	4,5	5	6	6,5	7	60°	●	●	(●)	
	3)	ПОЛОСКАННЯ	-	-	-	-	-	-	-	-	-	△	●		
		ЗЛИВ ТА ВІДЖИМ	-	-	-	-	-	-	-	-	-				
	■	БАВОВНА 2) 4)	6	8	9	9	10	12	13	14	90°	●	●	(●)	
ECO 40-60	■	ECO 40-60 2)	6	8	9	9	10	12	13	14	60°	●	●		
ECO 40-60 +2	■	ПРАННЯ І СУШІННЯ	4	5	5	6	6	9	8	9	-	●	●		
	СУШІННЯ	СУШІННЯ ШЕРСТІ	1	1	1	1	1	1	1	1	-				
		ЗМІШАНІ ТКАНИНИ	3	4	4,5	4,5	5	6	6,5	7	-				
		БАВОВНА	4	5	5	6	6	9	8	9	-				
	ДИСТАНЦІЙНЕ КЕРУВАННЯ (Wi-Fi) Позиція, яку вам необхідно буде обрати, якщо ви хочете управляти машиною віддалено за допомогою додатку (через Wi-Fi).														

Будь ласка, прочитайте ці примітки:

* Максимальне навантаження сухої білизни залежить від використовуваної моделі (див. панель управління).

△ (Тільки для моделей з відділенням для рідкого миючого засобу)

Якщо плями, що потребують оброблення рідкими відбілюючими засобами, є лише на декількох речах, можна здійснити попереднє усунення плям у пральній машині. Налийте відбілювач у контейнер для рідкого відбілювача, вставте його у відділення, позначене символом "2" у відділенні для пральних засобів та встановіть спеціальну програму ПОЛОСКАННЯ. Після завершення цієї фази вимкніть прилад, додайте решту одягу та продовжуйте прати у нормальному режимі прання із найбільш підходящою програмою.

● Тільки з опцією ПОПЕРЕДНЄ ПРАННЯ (програми в яких доступна опція ПОПЕРЕДНЄ ПРАННЯ).

■ Програми автоматичного сушіння.

- 1) При виборі програми, на дисплеї показується рекомендована температура прання, яка може бути змінена (якщо це можливо) за допомогою відповідної кнопки, але це не можливо підняти її до максимального допустимого рівня.
- 2) Для показаних програм можна регулювати тривалість циклу та інтенсивність прання за допомогою кнопки РІВЕНЬ ЗАБРУДНЕНOSTІ.
- 3) У зазначених програмах можна використовувати кнопку РІВЕНЬ ЗАБРУДНЕННЯ/ВИБІР АЛЬТЕРНАТИВНОЇ ПРОГРАМИ, щоб вибрати альтернативу попередньо встановленій програмі (для програми ШВИДКЕ ПРАННЯ 14'-30'-44' вона дозволяє вибрати один з трьох доступних варіантів тривалості прання).

4) Доступна функція обробки парою.

**ІНФОРМАЦІЯ ДЛЯ
ВИПРОБУВАЛЬНИХ ЛАБОРАТОРІЙ
СТАНДАРТНІ ПРОГРАМИ
ВІДПОВІДНО ДО
Директиви 96/60/ЄС**

ПРАННЯ:

ПРОГРАМА ЕСО 40-60
НАЛАШТУВАННЯ ТЕМПЕРАТУРИ НА 60°C

СУШІННЯ:

ПРОГРАМА СУШІННЯ

БАВОВНА

РІВЕНЬ СУХОСТІ

В ШАФУ

**СТАНДАРТНІ ПРОГРАМИ
ВІДПОВІДНО ДО
(EU) № 2019/2023**

ПРАННЯ:

ПРОГРАМА **ЕСО 40-60**

ПРАННЯ І СУШІННЯ:

ПРОГРАМА **ЕСО 40-60 +**

РІВЕНЬ СУХОСТІ

В ШАФУ

Опис програм

Для прання різних типів тканин та рівнів забруднення машина має спеціальні програми, що відповідають вимогам кожного типу прання (див. таблицю програм).

Виберіть програму відповідно до інструкції із прання на етикетках, особливо для максимальної рекомендованої температури.

ПРАННЯ

УВАГА:

ВАЖЛИВА ПОРАДА ЩОДО ЕФЕКТИВНОГО ПРАННЯ.

- **Новий кольоровий одяг слід прати окремо не менше 5 або 6 разів.**
- **Деякі великі темні речі, наприклад, джинси та рушники, слід завжди прати окремо.**
- **Ніколи не змішуйте кольорові тканини, які ЛИНЯЮТЬ.**

СПЕЦІАЛЬНІ 39 хв

Ідеальна комбінація економії часу й результативності. Ця програма забезпечує відмінне прання лише за 39 хвилин із половинним завантаженням. Рекомендована для прання з середнім рівнем забруднень.

БАВОВНА: ІДЕАЛЬНЕ ПРАННЯ 59 хв

Програма гарантує відмінні результати прання бавовни. Цю опцію було розроблено для скорочення часу прання бавовняних речей середнього ступеню забруднення із середньою температурою. Для найкращих результатів завантажте машину наполовину.

ЗМІШАНІ ТА КОЛЬОРОВІ 59 хв/ДЕЛІКАТНЕ 59 хв

Натисніть кнопку РІВЕНЬ ЗАБРУДНЕННЯ/ВИБІР АЛЬТЕРНАТИВНОЇ ПРОГРАМИ, щоб вибрати одну з двох доступних програм*.

- ЗМІШАНІ ТА КОЛЬОРОВІ 59 хв

Ця програма забезпечує можливість прання разом тканин усіх видів і кольорів,

які не линяють, із повним завантаженням і відмінним результатом лише за 59 хвилин. Цю програму з пранням із середньою температурою рекомендовано для речей без особливих забруднень.

- ДЕЛІКАТНЕ 59 хв

Програму розроблено для прання делікатних речей і цінних тканин. Прання ведеться протягом 59 хвилин із низькою температурою. Рекомендовано невелике завантаження.

*** Попередньо встановлена температура 20°C (змінюється відповідною кнопкою). Цикли прання також підходять для бавовняних тканин.**

ШВИДКЕ ПРАННЯ (14'/30'/44')

Економія без компромісів! Ця нова програма економить воду, електроенергію, засіб для прання й час, дозволяючи отримати відмінні результати прання. Прання виконується із середньою температурою, яка підходить для всіх типів тканин. Рекомендовано для невеликого завантаження речей із незначними забрудненнями. Використовуйте кнопку РІВЕНЬ ЗАБРУДНЕННЯ/ВИБІР АЛЬТЕРНАТИВНОЇ ПРОГРАМИ, щоб вибрати один із трьох доступних варіантів тривалості прання:

ВОВНА/РУЧНЕ ПРАННЯ

Ця програма виконує цикл прання, розроблений для вовняних тканин, які можна прати у пральній машині, виробів з шовку або з позначкою „Прати як шовк“ на етикетці тканини чи речей, призначених для ручного прання.

СИНТЕТИКА ТА КОЛЬОРОВІ

Ця програма дозволить вам випрати одночасно різноманітні типи тканин різних кольорів. Обертальні рухи барабану та рівень води оптимізовані як для циклу прання, так і для ополіскування. Точний віджим забезпечує менше утворення складок на тканині.

ПОЛОСКАННЯ/ЗЛИВ ТА ВІДЖИМ

Натисніть кнопку РІВЕНЬ ЗАБРУДНЕННЯ/ВИБІР АЛЬТЕРНАТИВНОЇ ПРОГРАМИ, щоб вибрати одну з двох доступних програм:

- ПОЛОСКАННЯ

Ця програма передбачає 3 ополіскування

з середнім ступенем віджиму (який можна зробити менш інтенсивним або зовсім виключити за допомогою відповідної кнопки). Використовується для прання будь-якого типу тканин, наприклад, після ручного прання.

- ЗЛИВ ТА ВІДЖИМ

Програма завершує зливати воду при максимальній швидкості віджиму. Її можливо зменшити або скасувати, натиснувши кнопку ВІДЖИМ.

БАВОВНА

Ця програма створена для прання одягу з кольорової бавовни за температури 40°C і для досягнення найліпших результатів під час прання стійких бавовняних тканин за температури 60°C і 90°C. Останній віджим виконується на максимальних обертах, щоб прибрати якомога більше вологи.

ЕСО 40-60

Програма **ЕСО 40-60** надає можливість прання нормально забруднених бавовняних речей, які можна прати за температури 40°C або 60°C разом в одному циклі. Ця програма використовується для оцінки відповідності вимогам законодавства ЄС Ecodesign (екологічний дизайн продукції).

ПРАННЯ І СУШІННЯ (ЕСО 40-60 + 2)

Цикл **ПРАННЯ І СУШІННЯ** надає можливість прання нормально забруднених бавовняних речей, які можна прати за температури 40°C або 60°C разом в одному циклі, а також сушіння для складання речей у шафу відразу після його закінчення. Ця програма використовується для оцінки відповідності вимогам законодавства ЄС Ecodesign (екологічний дизайн продукції).

СУШІННЯ



УВАГА:

Дозатори, що використовуються для концентрованих порошків та рідких миючих засобів, повинні бути видалені з барабану перед запуском програми сушіння.

Барабан змінює напрям під час циклу сушіння щоб запобігти скручуванню

білизни, а отже здійснює рівномірне сушіння. Останні 10/20 хвилин циклу сушіння використовується холодне повітря, щоб запобігти зморщуванню білизни.

СУШІННЯ ШЕРСТІ

Програма сушіння на низькій температурі ідеально підходить для максимально обережного та м'якого сушіння одягу з вовни, знижуючи тертя тканини та уникаючи повсті. Пропонується вивернути білизну перед сушінням. Час залежить від кількості навантаження та швидкості віджимання, обраної для прання. Цей цикл підходить для невеликого навантаження - 1 кг максимально (три светри).



APPAREL CARE

Цикл сушіння вовни у цій машинці був затверджений "The Woolmark Company" для сушіння продукції з вовни, для якого дозволяється автоматичне прання, за умови, що така продукція буде пратися та сушитися відповідно до інструкцій, вказаних на етикетці одягу та рекомендацій виробника цієї машини. Символ «Woolmark» є знаком сертифікації в багатьох країнах. M1715

ЗМІШАНІ ТКАНИНИ

Низькотемпературна програма сушіння рекомендована для синтетичних та змішаних тканин (завжди звіряйтесь з ярликом з догляду).

БАВОВНА

Високотемпературна програма сушіння рекомендована для бавовняних та лляних тканин (завжди звіряйтесь з ярликом з догляду).

ДИСТАНЦІЙНЕ КЕРУВАННЯ (Wi-Fi)

Позиція, яку вам необхідно буде обрати, якщо ви хочете увімкнути/вимкнути віддалений контроль через додаток, через Wi-Fi. У такому випадку, початок циклу відбуватиметься за допомогою команд із додатку. Більш детальну інформацію ви знайдете у розділі **ДИСТАНЦІЙНЕ КЕРУВАННЯ (Wi-Fi)**.

9. ПРОГРАМА СУШІННЯ

- Надані позначки є загального характеру, тому потрібен певний досвід для досягнення найкращих результатів сушіння.
- Під час першого використання ми рекомендуємо встановлювати тривалість сушіння менше, ніж рекомендовано програмою, щоб визначити потрібний рівень сухості.
- Ми не рекомендуємо сушити тканини, що легко розплітаються, такі як килими або речі з довгим ворсом, щоб уникнути засмічення трубки.
- Ми рекомендуємо Вам сортувати білизну наступними методами:

- **За позначками на одязі з рекомендаціями щодо сушіння**

- Можна сушити в барабані.
- Сушіння при високій температурі.
- Сушіння лише при зниженій температурі.
- НЕ МОЖНА** сушити в барабані.

Якщо на тканині немає ярлику з догляду, слід вважати, що її не можна сушити в барабані.

- **За розміром та товщиною**
Щоразу коли завантаження для прання перевищує допустимий об'єм сушіння, розділіть речі за товщиною (наприклад, рушники від тонкої спідньої білизни).
- **За типом тканини**
бавовна/льон: рушники, бавовняні трикотажні вироби, постільна білизна та скатертини.

Синтетика: блузи, сорочки, спецодяг тощо, особливо з поліестру або поліаміду, а також бавовняно-синтетичні змішані тканини.

- Лише попередньо скручена білизна.

Правильний спосіб сушіння

- Відкрийте дверцята.
- Завантажте білизну. Вага не має перевищувати максимальну, вказану в таблиці програм. За наявності великих речей (наприклад, простирадла) або сильно поглинаючих тканин (наприклад, рушники або джинси), бажано зменшити об'єм завантаження.
- Закрийте дверцята.
- Оберіть для вашої білизни більш підходящу програму сушіння (**БАВОВНА, ЗМІШАНІ ТКАНИНИ, СУШІННЯ ШЕРСТІ**).
- Оберіть ступінь сухості, який вам потрібний:

ЕКСТРА СУХО

(підходить для рушників, халатів та великих навантажень).

ПІД ПРАСУВАННЯ

(залишає білизну готовою для прасування).

В ШАФУ

(для позицій, які не будуть прасуватися).

ПРОГРАМИ СУШІННЯ ІЗ НАЛАШТОВУВАНИМ ЧАСОМ

- 120 ХВИЛИН
- 90 ХВИЛИН
- 60 ХВИЛИН
- 30 ХВИЛИН

Обираючи програму сушіння вовни, неможливо обрати ступінь сушіння, що відрізняється від налаштованого за замовчуванням.

- Пральна машина порахує час, необхідний для сушіння та потрібного рівня залишкової вологості, згідно з обраним типом завантаження та сушіння.

- Переконайтеся, що кран відкритий, а зливний шланг правильно розташований.



УВАГА:

Не прасуйте одяг з спеціальною підкладкою (наприклад, кілт, стьобана куртка, тощо) та дуже делікатну тканину. Якщо одяг вологий/сухий, завантажуйте менше позицій, щоб не допустити зморшок.

- Натисніть кнопку ПУСК/ПАУЗА (на дисплеї з'явиться час, що залишився на сушіння).

Прилад розраховує час до завершення обраної програми, виходячи зі стандартного завантаження, під час циклу прилад скоригує час відповідно до розмірів та складу завантаження.

Протягом фази сушіння барабан розганятиметься до високої швидкості, щоб розподілити навантаження та оптимізувати якість сушіння.

Для забезпечення справної роботи приладу, краще не переривати фазу сушіння, якщо це не вкрай необхідно.

АВТОМАТИЧНИЙ ЦИКЛ ПРАННЯ/СУШІННЯ

Не слід завантажувати більше, ніж вказано в таблиці програм, інакше білизна не висушиться належним чином.

Якщо ви хочете, щоб цикл сушіння розпочинався одразу після прання, просто оберіть бажаний цикл прання, встановіть необхідний рівень висушування за допомогою кнопки **ВИБОРУ СУШІННЯ** та увімкніть цикл. Після завершення програми прання, встановлений цикл сушіння розпочнеться автоматично (дивитися розділ "**ВИБОРУ СУШІННЯ**").

10. УСУНЕННЯ НЕСПРАВНОСТЕЙ ТА ГАРАНТІЯ

Якщо ви вважаєте, що пральна машина не працює належним чином, зверніться до інструкцій наведених нижче та деяких практичних порад про те, як виправити найбільш поширені проблеми.

ЗВІТ ПРО ПОМИЛКУ

- **Моделі з дисплеєм:** помилка вказується літерою «E» на дисплеї (напр: 2 = E2)
- **Моделі:** помилка показується мерехтінням світлодіодів, кількість мерехтінь вказує на код помилки, пауза складає 5 секунд між цифрами (напр: Error 2 = два мерехтіння – пауза 5 секунд – два мерехтіння – тощо...).

Показ помилки	Можливі причини та практичні рішення
E2 (з дисплеєм) 2 миготіння світлодіодів (без дисплея)	Машина не може закачати воду.
	Переконайтеся, що кран подачі води відкритий.
	Переконайтеся, що шланги подачі води не зігнуті, перекручені.
	Водостік розташований на неналежній висоті (див. розділ установка).
	Закрийте кран подачі води, відкрутіть наливний шланг від задньої частини пральної машини і переконайтеся, що фільтр "анти-пісок" чистий і не заблокований.
Перевірте, щоб фільтр не був засмічений, а також, щоб у відділенні фільтра не було сторонніх предметів, які можуть перешкоджати нормальному потоку води.	
E3 (з дисплеєм) 3 миготіння світлодіодів (без дисплея)	Пральна машина не зливає воду.
	Перевірте, щоб фільтр не був засмічений, а також, щоб у відділенні фільтра не було сторонніх предметів, які можуть перешкоджати нормальному потоку води.
	Переконайтеся, що зливний шланг не зігнутий чи перекручений.
	Переконайтеся, що домашня система дренажу не блокується і дозволяє воді протікати без перешкод. Спробуйте злити воду в раковину.
E4 (з дисплеєм) 4 миготіння світлодіодів (без дисплея)	У воді забагато піни або вода.
	Переконайтеся в тому, чи ви правильно дозуєте миючий засіб, чи вірний тип порошку вибраний.
E7 (з дисплеєм) 7 миготіння світлодіодів (без дисплея)	Проблеми з дверцятами
	Переконайтеся, що двері закриті правильно. Переконайтеся, що одяг всередині машини не перешкоджає закриттю дверей.
	Якщо двері заблоковані, вимкніть і відключіть пральну машину від електричної розетки живлення, почекайте 2-3 хвилини і щоб знову відкрити двері.
Будь який інший код	Вимкніть і відключіть пральну машину, зачекайте хвилину. Увімкніть машину і дайте запустити програму. Якщо помилка виникає знову, зверніться до авторизованого сервісного центру.

ПРОБЛЕМА	Можливі причини та практичні рішення
Пральна машина не запускається не вмикається	Переконайтеся, що пристрій підключено до робочої розетки живлення.
	Переконайтеся, що живлення включено.
	Переконайтеся, що розетка працює, перевіривши її за допомогою іншого пристрою, наприклад, лампи.
	Двері можуть бути закриті не правильно: відкриті і закрити його знову.
	Перевірте, чи правильно була обрана потрібна програму і кнопка запуску натиснута.
	Перевірте, чи машина не знаходиться в режимі паузи.
Вода протекла на підлогу біля пральної машини	Можливий витік в прокладці між краном і трубою подачі; в цьому випадку, замініть його і затягніть трубу і кран.
	Переконайтеся, що фільтр закрито належним чином.
Пральна машина не віджимає	Через не оптимальне розташування одягу Пральна машина може: <ul style="list-style-type: none"> • Спробувати збалансувати навантаження, збільшуючи час віджиму. • Зменшити швидкість обертання для зменшення вібрації і шуму. • Виключити віджим, щоб захистити машину. Переконайтеся, що навантаження збалансоване. Якщо одяг розташований правильно, перезавантажте його і перезапустити програму.
	Це може бути пов'язано з тим, що вода не була повністю спущена, зачекайте кілька хвилин. Якщо питання залишається не вирішеним, див розділ Error/Помилка 3.
	Деякі моделі включають в себе функцію "без віджиму": переконайтеся, що ця функція не включена.
	Використанно занадто багато м'якого засобу що може утруднити початок віджиму.
Сильні вібрації/сторонній шум при віджимі	Пральна машина може бути не повністю вирівняна: при необхідності, відрегулюйте її положення
	Переконайтеся, що транспортувальні гвинти, гумові заглушки і розпірки труб були видалені.

Стандартна гарантія виробника покриває несправності, викликані електричними або механічними несправностями в продукті, виявлені в результаті дії або бездіяльності виробника. Якщо несправність викликана факторами не залежними від виробника, неправильним використанням або недотриманням інструкцій по використанню, гарантія на прилад може не поширюватись.

За винятком переліку запасних частин, доступних на нашому вебсайті, ви за жодних обставин не повинні ремонтувати чи намагатися відремонтувати прилад самостійно або доручати його ремонт недосвідченим та/або некваліфікованим особам. Ремонт, проведений недосвідченими та/або некваліфікованими особами, може спричинити травму або серйозну несправність обладнання та пошкодження майна. Рекомендуємо звернутися до наших Уповноважених центрів технічної допомоги.

Ми рекомендуємо завжди використовувати оригінальні запчастини, які можна отримати в нашій службі підтримки клієнтів протягом щонайменше **10 років** з моменту введення приладу в обіг в межах Європейської економічної зони.




УВАГА:

Виробник не несе відповідальності за будь-які пошкодження речей, травми людей та/або проблеми безпеки, що виникають унаслідок ремонту, виконаного не Уповноваженим центром технічної допомоги або постачальником послуг, уповноваженим виробником відповідно до керівних принципів компанії, що стосуються ремонту та обслуговування її продукції. Будь-які пошкодження, завдані виробу стороннім персоналом під час спроби ремонту, не покриваються звичайною гарантією.

З 1 березня 2021 року енергетична та екологічна інформація, що стосується енергетичного маркування побутових приладів та специфікацій для їх екологічного дизайну, відображається в Європі в базі даних продукції (EPREL) за посиланням <https://eprel.ec.europa.eu/> або через QR-код, розташований на енергетичній етикетці.

Гарантія

Продукт має гарантію відповідно до положень і умов, зазначених в свідоцтві до даного виробу. Свідоцтво гарантії повинні бути належним чином заповнені і збережені, з тим, щоб показати в Центрі обслуговування клієнтів в разі потреби.

Маркуючи нашу продукцію символом  ми підтверджуємо що цей виріб відповідає основним вимогам директив ЄС і гармонізованим стандартам Європейського Союзу, продукт пройшов процедуру оцінки відповідності директивам. Даний виріб не є шкідливим (небезпечним) для здоров'я його споживачів, а також нешкідливий для навколишнього середовища.

- Даний прилад сертифікований згідно з вимогами безпеки органом по сертифікації промислової продукції Державним комітетом України з питань технічного регулювання та споживчої політики державна система сертифікації



УкрСЕПРО

З подальшими змінами і доповненнями.

Виробник не несе відповідальності за будь-які типографічні помилки у брошурі, що додається до цього виробу. Крім того, виробник залишає за собою право вносити у продукцію будь-які необхідні модифікації без зміни її основних характеристик.

