

SENCOR®

SBL 7550SS



RU ■ Автоматический блендер для смузи

Перевод оригинального руководства

ВНИМАТЕЛЬНО ПРОЧТИТЕ И СОХРАНИТЕ ДЛЯ ДАЛЬНЕЙШЕГО ИСПОЛЬЗОВАНИЯ.

Общие предупреждения

- Дети не должны пользоваться этим электроприбором. Храните прибор и его кабель питания в недоступном для детей месте.
- Лица с нарушениями физических и умственных способностей либо с недостаточным опытом и знаниями могут пользоваться прибором только при том условии, что они находятся под присмотром или проинструктированы об использовании электроприбора безопасным способом, а также осознают потенциальную опасность.
- Дети не должны играть с электроприбором
- Дети не должны исполнять очистку и уход, осуществляемые пользователем.
- Если кабель питания повреждён, замените его в профессиональной ремонтной мастерской для предотвращения несчастных случаев. Запрещено эксплуатировать электроприбор с повреждённым кабелем питания.



Предостережение:

Неправильное применение может привести к травме.

- Прикасаясь к лезвиям – особенно, вынимая их из чаши или бутылки для коктейлей, во время извлечения содержимого чаши или бутылке, а также при чистке – будьте особенно осторожны, чтобы не пораниться.

- Всегда чистите поверхности прибора, которые контактируют с продуктами, в соответствии с указаниями в данной инструкции.
- Всегда выключайте прибор и отсоединяйте его от электрической розетки, когда перестаете с ним работать, оставляете без присмотра, а также перед сборкой, разборкой, чисткой или переноской.
- Перед сменой принадлежностей или доступных подвижных деталей выключите прибор и отсоедините его от розетки.

Электробезопасность

- Перед подключением прибора к электрической розетке убедитесь, что напряжение, указанное на заводской табличке, соответствует напряжению в вашей сети.
- Подключайте электроприбор только к правильно заземленной розетке. Не используйте удлинитель.
- Не подключайте кабель питания электроприбора к розетке и не отсоединяйте его от розетки мокрыми руками.
- Следите, чтобы вилка кабеля питания не пришла в соприкосновение с водой или влагой.
- Не тяните за кабель питания, чтобы отключить прибор от розетки. Это может повредить кабель питания или розетку. Чтобы отсоединить кабель питания от розетки возьмитесь за саму вилку кабеля питания и аккуратно потяните.
- Не кладите тяжелые предметы на кабель питания. Следите за тем, чтобы кабель питания не свисал с края стола и не касался горячих поверхностей или острых предметов.
- Во избежание риска поражения электрическим током не ремонтируйте и не модифицируйте прибор самостоятельно. Любой ремонт или настройку прибора выполняйте в профессиональной мастерской. Вмешательство в конструкцию электроприбора в течение гарантийного срока может привести к аннулированию гарантии.
- Не брызгайте на электроприбор водой или другой жидкостью. Никогда не мойте его под проточной водой и не погружайте в воду или другие жидкости.
- Всегда выключите прибор и отсоедините его от розетки эл. сети по окончании эксплуатации.
- Данный электроприбор не рассчитан на управление при помощи программного модуля, внешнего таймера или пульта дистанционного управления.

Надлежащее использование прибора

- Данный электроприбор предназначен для использования в бытовых условиях. Он не предназначен для использования в таких помещениях как:
 - кухни для персонала в магазинах, офисах и других рабочих помещениях;
 - сельскохозяйственные фермы;
 - номера в гостиницах и отелях, а также другие жилые помещения;
 - предприятия, предоставляющие услуги ночлега и завтрака.
- Прибор предназначен и сконструирован перемешивания и измельчения обычного количества пищевых продуктов в бытовых условиях. Не используйте его для иных целей, кроме как по назначению.
- Данный электроприбор предназначен только для применения в помещениях. Никогда не пользуйтесь ей на открытом воздухе или в производственной среде.
- Данный электроприбор необходимо использовать только в соответствии с указаниями, приведенными в данном руководстве по применению.
- Используйте прибор только с оригинальными принадлежностями, содержащимися в комплекте.



Внимание:

Использование неоригинальных принадлежностей может привести к возникновению опасной ситуации

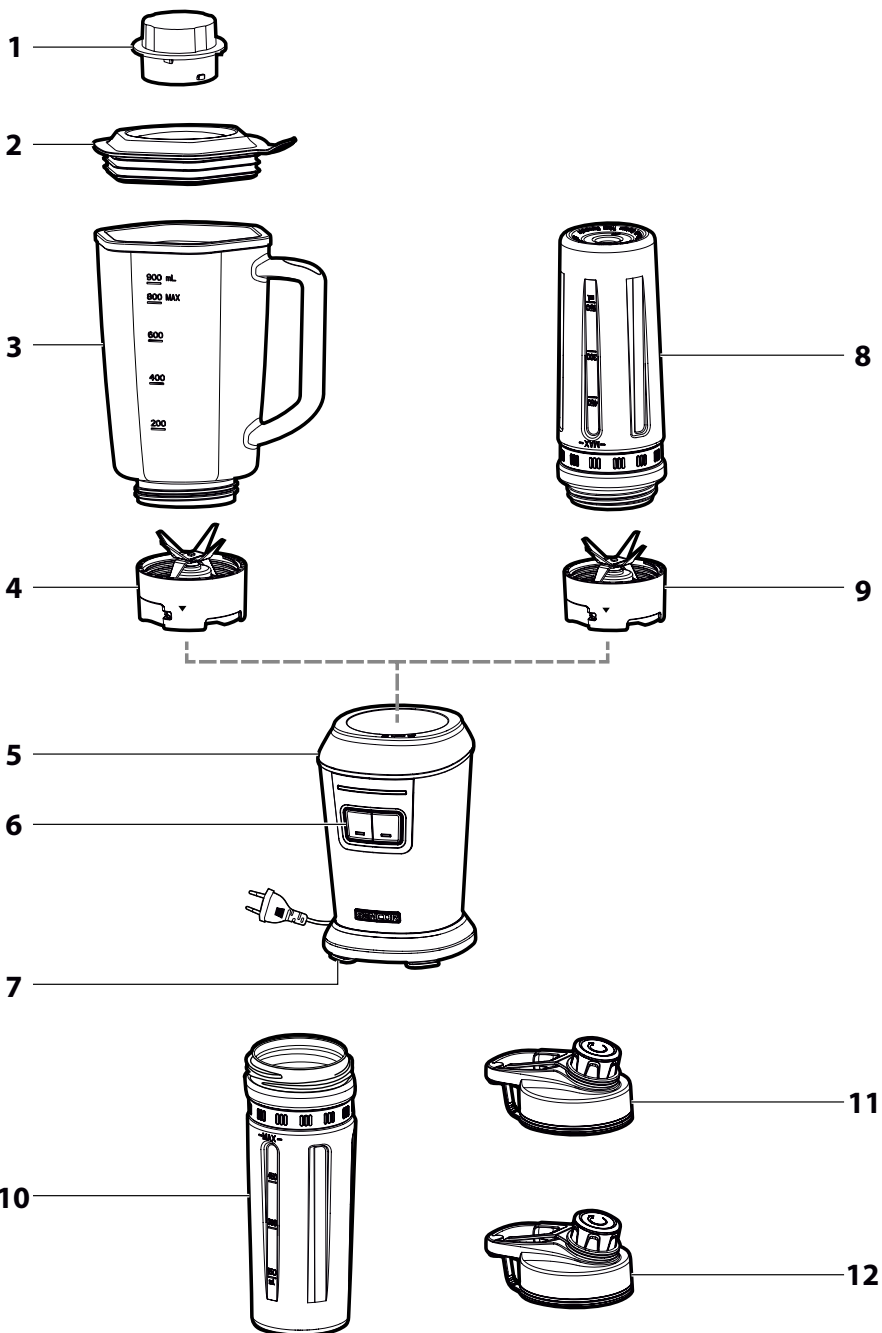
- Не используйте аэрозоли вблизи прибора.
- Размещайте прибор только на ровной, сухой и устойчивой поверхности. Не устанавливайте электроприбор в оконном проеме или на неустойчивых поверхностях. Также не помещайте его на электрическую или газовую плиту либо рядом с ней, не устанавливайте его вблизи открытого огня или другого оборудования, являющегося источником тепла.
- Не используйте электроприбор если он работает неправильно, падал на землю, погружался в воду или поврежден любым иным способом. Сдайте ее в квалифицированную мастерскую для проверки или ремонта.
- Запрещается каким-либо образом обрабатывать поверхность прибора – например, наклеивать на нее самоклеящиеся обои, пленку и т. д.
- Перед первым использованием следует тщательно вымыть принадлежности в горячей воде с кухонным моющим средством, после этого сполоснуть их питьевой водой и тщательно вытереть насухо мягким полотенцем.
- Перед тем, как использовать электроприбор, убедитесь, что он правильно собран. Прибор оснащен предохранителем, не позволяющим ему включиться, если съёмная часть не прикреплена к базе двигателя надлежащим образом.
- Не используйте электроприбор с мокрыми руками.
- Не используйте прибор без нагрузки. Неправильное использование прибора может сократить срок его службы.
- Не наполняйте ёмкость блендера или бутылку больше их номинального объёма.
- Соблюдайте особую осторожность при обращении с горячей жидкостью, поскольку вы можете обжечься от поднимающегося пара либо от горячих брызг. Охладите горячие жидкости до температуры не выше 40 °C перед тем, как наливать их в чашу блендера.
- Не позволяйте прибору непрерывно работать дольше 2 минут. Перед повторным включением подождите не менее 2 минут до охлаждения двигателя. Если в блендере обрабатываются более твердые продукты или густые жидкости, не позволяйте прибору непрерывно работать более 1 минуты.

- Прибор оснащен тепловым предохранителем, который защищает двигатель от повреждений в том случае, если он подвергается чрезмерной нагрузке. Если прибор выключится из-за перегрузки двигателя, отключите его от розетки эл. сети и дайте ему остыть не менее 30 минут. После этого его снова можно использовать.
- Если продукты прилипли к ножевому механизму, стенкам чаши или бутылки, выключите прибор и отсоедините его от розетки. Убедитесь, что ножевой механизм перестал вращаться. Снимите собранную чашу или бутылку к базе с двигателем. По мере необходимости очистите лезвия пластмассовой лопаткой. Если использовалась бутылка, поверните её, снимите ножевой механизм и очистите снятые детали пластмассовой лопаткой. Соберите прибор, подключите сетевой кабель к розетке сети и продолжайте перемешивание.
- Чаши и бутылки, входящие в комплект, не рассчитаны на нагрев продуктов в микроволновой печи.
- Прежде чем снять миксерную чашу либо бутылку с блока двигателя, убедитесь, что он выключен и отсоединен от розетки, а вращающиеся части остановились.
- Не используйте прибор если он поврежден либо имеет любые признаки повреждения. Во избежание опасных ситуаций не ремонтируйте электроприбор самостоятельно и не вносите в него какие-либо изменения. По поводу устранения любых неполадок обращайтесь в квалифицированную ремонтную мастерскую. Самостоятельное вмешательство в прибор может привести к аннулированию гарантийных обязательств, например, гарантии качества.

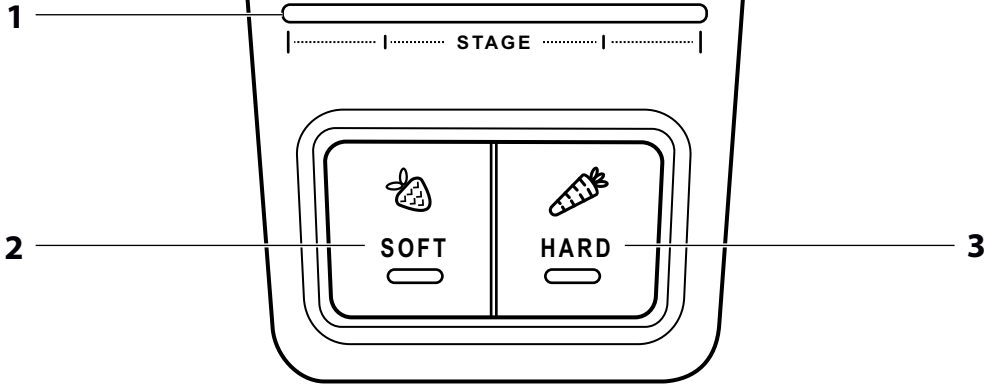
Безопасность в процессе ухода

- Перед чисткой дайте прибору полностью остыть.
- Регулярно чистите прибор после каждого использования, как описано в разделе «Уход и чистка». Не проводите никакого другого технического обслуживания прибора, за исключением чистки, описанной в разделе «Уход и чистка».
- Не погружайте блок двигателя и кабель питания в воду или другие жидкости и не мойте их под струей воды. Блок двигателя не рассчитан на мытьё в посудомоечной машине.

A



B



Автоматический RU блендер для смузи

Руководство по эксплуатации

ПЕРЕД НАЧАЛОМ ИСПОЛЬЗОВАНИЯ

- Перед тем, как использовать этот прибор, пожалуйста, внимательно прочтите руководство пользователя, даже если вы уже знакомы с использованием аналогичной бытовой техники. Используйте электроприбор только так, как это описано в данном руководстве пользователя. Сохраните это руководство для использования в будущем. В случае передачи прибора другому лицу обеспечьте, чтобы к прибору прилагалось данное руководство пользователя.
- Как минимум в течение действия установленного по закону срока устранения недостатков или гарантийных обязательств рекомендуется сохранять оригинальную коробку и упаковочный материал, кассовый чек и подтверждение о степени ответственности продавца или гарантийный талон. В случае перевозки рекомендуется снова упаковать прибор в оригинальную коробку.
- Аккуратно распакуйте прибор и будьте внимательны, чтобы не выбросить какую-нибудь часть упаковки, прежде чем найдете все детали.

ОПИСАНИЕ ЭЛЕКТРОПРИБОРА И ЕГО ПРИНАДЛЕЖНОСТЕЙ

A18 Внутренняя крышечка

Предназначено для закрытия заливной горловины крышки, а также может использоваться в качестве мерной емкости для жидкостей.

A2 Кольцевая крышка

A3 Стеклопластиковая чаша емкостью 0,9 л

A4 Ножевой механизм миксерной чаши

Включает в себя шесть высококачественных съёмных ножей из нержавеющей стали, покрытых слоем титана

A5 Блок двигателя

A6 Элементы управления и индикаторы

A7 Нескользащие ножки для устойчивого положения в процессе работы прибора

A8 Спортивная бутылка для переработки продуктов емкостью 0,6 л

B1 Светодиодный индикатор процесса перемешивания и измельчения

B2 Режим SOFT для мягких фруктов и овощей, таких как клубника, помидоры и т. д.

Бутылка изготовлена из ударопрочного материала PC/Г, не содержащего бисфенола А (БФА)

Можно брать с собой на тренировку, в поездку на велосипеде, идеально входит в автомобильный подстаканник.

A9 Ножевой механизм для спортивной бутылки

Включает в себя шесть высококачественных съёмных ножей из нержавеющей стали, покрытых слоем титана

A10 Вторая спортивная бутылка для переработки продуктов емкостью 0,6 л

Обладает такими же характеристиками, как и первая бутылка

A11 Крышка для обеих спортивных бутылок

B3 Режим HARD для твёрдых фруктов и овощей, таких как ананас или морковь

НАЗНАЧЕНИЕ И ХАРАКТЕРИСТИКИ ЭЛЕКТРОПРИБОРА

- Этот блендер для смузи предназначен для обработки обычного количества пищевых продуктов в бытовых условиях. Он идеально подходит для приготовления напитков из свежих фруктов или напитков для фитнеса, молочных и других коктейлей, смешанных напитков, салсы, крем-супов, соусов и детских смесей.
- Ингредиенты можно смешивать в стеклянной миксерной чаше или одной из двух спортивных бутылок. Для чаши и бутылки предназначены отдельные съёмные ножевые механизмы с шестью лезвиями из высококачественной нержавеющей стали. У крышки для бутылки есть закрывающаяся воронка, обеспечивающая удобство переноски без риска протечки. Обе бутылки идеально помещаются в автомобильные подстаканники или крепления на велосипедах.
- Процесс перемешивания отображается на светодиодном индикаторе, и после завершения программы блендер автоматически выключается. Поэтому в процессе перемешивания и измельчения не приходится удерживать нажатой кнопку какого-либо из двух режимов работы.
- Нескользащие ножки с прорисками обеспечивают отличную устойчивость основания во время работы.
- Данный блендер для смузи не предназначен для толчения картофеля, замешивания теста, взбивания яиц или помолы сырого мяса.

ПЕРЕД НАЧАЛОМ ИСПОЛЬЗОВАНИЯ

Перед первым использованием тщательно вымойте все части, контактирующие с пищевыми продуктами (стеклянную миксерную чашу и её компоненты, обе бутылки, крышку бутылки и оба ножевых механизма) тёплой водой с нейтральным средством для мытья посуды. Потом сполосните все чистой водой и оставьте высыхать либо тщательно вытрите мягким полотенцем. Кроме ножевых механизмов, все вышеперечисленные части можно мыть в посудомоечной машине.



Предупреждение:

При мытье ножевых механизмов будьте особенно внимательны, чтобы не пораниться об острые лезвия. Не мойте блок двигателя и его кабель питания водой и не погружайте их в воду. Основание не рассчитано на мытьё в посудомоечной машине.

- Протрите внешние части блока двигателя слегка увлажнённой тканью.

ПОДГОТОВКА К ИСПОЛЬЗОВАНИЮ



Предупреждение:

Перед тем, как прикрепить стеклянную чашу или спортивную бутылку к блоку двигателя, обязательно отключите его от розетки.

СБОРКА И НАПОЛНЕНИЕ СТЕКЛЯННОЙ ЧАШИ

- Установите ножевой механизм **A4** в нижнюю часть стеклянной чаши **A3**, чтобы лезвия были направлены внутрь чаши, и привинтите её. Убедитесь, что узел надёжно, правильно привинчен, чтобы жидкость не просачивалась из чаши.
- Положите в чашу продукты, которые собираетесь переработать. Всегда следите за тем, чтобы не превысить отметку максимума на чаше. Рекомендуется класть продукты в очередности, приведённой в разделе «Быстрое руководство по переработке продуктов».



Предостережение:

Перед тем, как налить в чашу горячую жидкость, дайте этой жидкости остыть до температуры, не превышающей 40 °C. В случае перемешивания горячей жидкости либо жидкости, которая во время взбивания увеличивается в объёме, рекомендуется наполнять чашу не более, чем на её максимальной ёмкости.

- Наденьте на для чашу крышку **A2** таким образом, чтобы её края полностью совпали с краями чаши, и тщательно надавите по всей окружности. Вставьте в отверстие в крышке внутреннюю крышечку **A1** и тщательно надавите на неё до упора.

СБОРКА И НАПОЛНЕНИЕ СПОРТИВНОЙ БУТЫЛКИ

- Вложите в спортивную бутылку **A8** или **A10** продукты, которые намереваетесь измельчить или перемешать. Всегда следите за тем, чтобы не превысить отметку максимума на бутылке. Рекомендуется вкладывать продукты в очередности, приведённой в разделе «Быстрое руководство по переработке продуктов».



Предостережение:

Перед тем, как налить в бутылку горячую жидкость, дайте этой жидкости остыть до температуры, не превышающей 40 °C. В случае перемешивания горячей жидкости либо жидкости, которая во время взбивания увеличивается в объёме, рекомендуется наполнять бутылку не более, чем на её максимальной ёмкости.

- Сверну установите на бутылку ножевой механизм **A9** так, чтобы лезвия были направлены внутрь, и привинтите механизм. Убедитесь, что узел надёжно, правильно привинчен, чтобы жидкость не просачивалась из бутылки.
- Переверните собранную бутылку, чтобы ножевой механизм оказался снизу. Ещё раз убедитесь, что жидкость не просачивается из бутылки.

ЗАКРЕПЛЕНИЕ ЧАШИ ИЛИ БУТЫЛКИ НА БЛОКЕ ДВИГАТЕЛЯ

- Поставьте блок двигателя **A5** на ровную и сухую поверхность – например, кухонную столешницу, – однако не подключайте его к розетке.
- Установите собранную чашу или бутылку на блок двигателя так, чтобы стрелка на ножевом механизме совпала со стрелкой на блоке двигателя. Поворачивайте чашу или бутылку в направлении символа закрытого замка на основании, пока она надёжно не закрепится. Если собранная чаша или бутылка правильно прикрепились к основанию, её нельзя будет поднять отдельно от основания.

РАБОТА

КРАТКОЕ РУКОВОДСТВО ПО ПЕРЕРАБОТКЕ ПРОДУКТОВ

- Перед перемешиванием и измельчением решите, куда поместить продукты – в стеклянную чашу или спортивную бутылку. Чаша подходит для тех случаев, когда необходимо добавлять ингредиенты в процессе перемешивания, поскольку это легко делать через отверстие в крышке, не снимая чашу с блока двигателя.
- Чтобы добиться оптимальных результатов, вкладывайте ингредиенты в миксерную чашу или бутылку в следующем порядке: жидкость, свежие фрукты, замороженные фрукты, йогурт и мороженое.
- Твёрдые или крупные продукты предварительно разрежьте на небольшие части примерно по 2–3 см, и только потом начинайте их перемешивать и измельчать.

- Снимите с фруктов и овощей твердую кожуру и выньте косточки или твердые семена.
- Если вам необходимо измельчить твердые продукты вместе с жидкостями, рекомендуем сначала измельчить твердые продукты с небольшим количеством жидкости. В процессе смешивания постепенно добавляйте оставшуюся жидкость через отверстие в крышке.
- Сначала смешивайте небольшое количество ингредиентов, а после этого постепенно добавляйте продукты через отверстие в крышке при работающем блендере. Таким образом можно достичь лучших результатов, чем если бы все ингредиенты были помещены в чашу одновременно.
- Замороженные продукты (кубики льда, замороженные бананы, клубника и т. д.) должны быть не крупнее, чем 2x2 см. Кубики льда необходимо измельчать сразу же после морозилки. Как только лед начнет таять, кубики слипнутся между собой и их невозможно будет измельчить.



Предупреждение:

Не используйте этот блендер для смузи для приготовления картофельного пюре, замешивания теста, взбивания яиц или перемалывания сырого мяса.

ПРЕДВАРИТЕЛЬНО НАСТРОЕННЫЕ РЕЖИМЫ ПЕРЕМЕШИВАНИЯ И ИЗМЕЛЬЧЕНИЯ

- У этого блендера есть два режима перемешивания и измельчения. У обоих этих режимов запрограммирована разная скорость и длительность работы, и эти настройки невозможно изменить. Применение режимов указано в следующей таблице.

Режим	Ингредиенты	Предварительно настроенный режим перемешивания и измельчения
SOFT	Фрукты и овощи мягкой консистенции (клубника, помидоры, бананы и др.) Сальса Соусы	40 секунд
HARD	Фрукты и овощи твердой консистенции (морковь, яблоки, груши, ананасы и др.) Напитки и коктейли смузи Замороженные продукты Детское питание, гарниры	60 секунд

ИЗМЕЛЬЧЕНИЕ

- Вставьте вилку кабеля питания в розетку.



Примечание:

У блока двигателя есть предохранитель, не позволяющий ему включиться в случае неправильной сборки. Если перемешивание не начинается, возможно, чаша или бутылка прикреплены неправильно. Снимите чашу или бутылку и снова прикрепите её, как описано выше.

- В зависимости от типа продуктов включите перемешивание и измельчение кнопкой **SOFT** или **HARD**. Перемешивание и измельчение происходит автоматически, без необходимости удерживать нажатой кнопку режима, и процесс сопровождается свечением индикатора **B1**. После истечения запрограммированного времени перемешивания и измельчения прекращается.
- Процесс перемалывания и измельчения можно прекратить в любой момент, снова нажав на кнопку режима, в котором блендер работает. Чтобы возобновить перемешивание и измельчение, ещё раз нажмите на ту же самую кнопку.
- Если после завершения цикла перемешивания и измельчения вы не удовлетворены результатом, можно повторить цикл ещё раз, нажав на кнопку **SOFT** или **HARD**.



Предупреждение:

Максимальное время работы составляет 2 минуты. Не допускайте непрерывную работу блендера более указанного выше времени. После этого прибор должен остыть в течение 2 минут. При обработке твёрдых продуктов или густых жидкостей не оставляйте блендер включённым дольше, чем на 1 минуту.

- Если перемешивание и измельчение происходит в стеклянной чаше **A3**, то в процессе работы можно добавлять в чашу продукты или жидкость через отверстие в кольцевой крышке **A2**, сняв внутреннюю крышечку **A1**. Однако, во время работы никогда не открывайте кольцевую крышку. При работе с горячей жидкостью внутренняя крышечка **A1** должна быть закрыта.
- Если продукты прилипают к ножевому механизму, стенкам чаши или бутылки, выключите блендер, нажав на кнопку режима, и дождитесь, пока ножевой механизм полностью не перестанет вращаться. Затем отсоедините блендер от розетки. После этого выполните следующие действия:
 - Если перемешивание и измельчение происходит в стеклянной чаше, снимите с неё кольцевую крышку и вычистите ножевой блок и стенки чаши пластиковой лопаткой. Верните крышку на место.

- Если для перемешивания и измельчения используется бутылка, поверните её в направлении открытого замка и снимите с основания, потянув вверх. Переверните бутылку, чтобы ножевой механизм оказался сверху, и отвинтите механизм. Вычистите ножевой блок и стенки бутылки пластиковым шпательем. Затем снова привинтите ножевой механизм и прикрепите бутылку к блоку двигателя.
- Снова включите блендер в розетку и продолжите перемешивание и измельчение, нажав на кнопку соответствующего режима.

ЗАВЕРШЕНИЕ ПЕРЕМЕШИВАНИЯ И ИЗМЕЛЬЧЕНИЯ

- Завершив перемешивание и измельчение отсоедините кабель питания от розетки и снимите чашу или бутылку с блока двигателя, повернув её в направлении символа открытого замка на основании и потянув вверх.
- Если перемешивание происходило в стеклянной чаше, снимите с неё кольцевую крышку и перелейте содержимое в другую подходящую ёмкость, бутылку или в спортивные бутылки, входящие в комплект.
- Если для перемешивания происходило в спортивной бутылке, переверните её вверх ногами и отвинтите ножевой механизм. Содержимое можно оставить в бутылке, закрыв её крышкой **A11**.
- Очистите блендер и его принадлежности, как описано в разделе «Чистка и уход».

ЧИСТКА И УХОД



Предупреждение:

Перед каждой чисткой и обслуживанием обязательно отключайте блендер от розетки. Блок двигателя и его кабель питания не рассчитаны на мытьё в посудомоечной машине. Не опрыскивайте их водой или другой жидкостью и не погружайте в воду или другие жидкости.

Никогда не используйте для чистки блока двигателя химикаты, моющую для посуды, металлические мочалки и другие чистящие средства с абразивными компонентами, поскольку они могут серьёзно повредить лакокрасочное покрытие.

- Рекомендуется чистить пустую чашу или бутылку как можно скорее после использования, чтобы остатки продуктов не приохли к стенкам. Приохшие продукты удаляются с большим трудом.
- Для быстрой очистки налейте чистую воду в чашу или бутылку до максимальной отметки и добавьте небольшое количество нейтрального средства для мытья посуды. Затем закрепите собранную чашу или бутылку на основание прибора и включите режим **SOFT**. После завершения программы отключите блендер, снимите чашу или бутылку и вылейте в раковину.
- Разберите чашу или бутылку на отдельные компоненты, затем вымойте их все в тёплой воде с небольшим количеством средства для мытья посуды, промойте чистой водой и вытрите насухо. Кроме ножевых механизмов, все вышеперечисленные части можно мыть в посудомоечной машине.



Предостережение:

При чистке и обращении с ножевыми механизмами **A4** или **A9** проявляйте особую осторожность, чтобы не пораниться. Лезвия острые.

Некоторые продукты могут окрасить чашу или бутылку. Однако, это никак не влияет на работу блендера.

- Протрите блок двигателя снаружи слегка увлажнённой тканью или губкой, а затем вытрите насухо.

ХРАНЕНИЕ

- Блендер и его принадлежности должны храниться отсоединёнными от розетки, чистыми и сухими.
- Поместите блендер и его принадлежности в чистое, сухое и недоступное для детей место.



Предупреждение:

Не подвергайте хранящийся блендер воздействию экстремальных температур, прямых солнечных лучей, повышенной влажности и не размещайте его в среде с повышенным пылеобразованием.

ТЕХНИЧЕСКИЕ ДАННЫЕ

Номинальный диапазон напряжения.....	220–240 В переменного тока
Номинальная частота.....	50/60 Гц
Мощность.....	800 Вт
Объём стеклянной чаши.....	0,9 л
Объём спортивной бутылки.....	0,6 л
Класс защиты (от поражения электрическим током).....	II
Уровень шума.....	~85 дБ(А)

Заявленный уровень шума данного прибора составляет 85 дБ(А), что соответствует уровню акустической мощности А по сравнению с эталонной акустической мощностью 1 Вт.

Пояснение технических терминов

Класс защиты от поражения электрическим током:

Класс II – Защита от поражения электрическим током обеспечивается двойной или усиленной изоляцией.

Производитель оставляет за собой право на внесение изменений в текст и технические характеристики.

УКАЗАНИЯ И ИНФОРМАЦИЯ ПО ОБРАЩЕНИЮ С ИСПОЛЬЗОВАННОЙ УПАКОВКОЙ

Использованный упаковочный материал поместите в место сбора коммунальных отходов.

УТИЛИЗАЦИЯ ИСПОЛЬЗОВАННЫХ ЭЛЕКТРИЧЕСКИХ И ЭЛЕКТРОННЫХ ПРИБОРОВ



Этот символ на изделии или в сопроводительной документации означает, что после завершения эксплуатации электрические и электронные товары не следует выбрасывать вместе с бытовыми отходами. Для надлежащей обработки, утилизации и переработки сдайте эти продукты в установленные пункты сбора мусора. Кроме того, в некоторых странах Европейского Союза и других европейских странах вы можете вернуть свои продукты местному продавцу в случае приобретения эквивалентного нового изделия.

Правильная утилизация данного продукта поможет сохранить ценные природные ресурсы и предотвратить возможные отрицательные последствия для окружающей среды и здоровья человека, которые могут возникнуть в результате неправильной утилизации отходов. Для более подробной информации, пожалуйста, свяжитесь с местными властями или обратитесь в ближайший пункт сбора.

Неправильная утилизация этих отходов может, в соответствии с национальными правилами, повлечь за собой штраф.

Для субъектов предпринимательской деятельности в странах Европейского Союза

Для утилизации электрического и электронного оборудования запросите необходимую информацию у своего продавца или поставщика.

Утилизация в других странах за пределами Европейского Союза

Действие этого символа распространяется на Европейский Союз. Если вы собираетесь утилизировать данный продукт, запросите необходимую информацию о надлежащем способе утилизации у местных властей или у своего дилера.



Это изделие отвечает всем распространяющимся на него основным требованиям директив ЕС.