

Посібник користувача

S34C65*U S34C65*V

Колір і вигляд можуть відрізнятися залежно від виробу; технічні характеристики можуть змінюватися без попередження для вдосконалення роботи виробу.

Зміст цього посібника може змінюватися без попередження з метою покращення якості.

© Samsung

Авторськими правами на цей посібник володіє Samsung.

Використання або копіювання цього посібника повністю або частково без дозволу фірми Samsung заборонено.

Товарні знаки, відмінні від Samsung, належать відповідним власникам.

У перелічених далі випадках може стягуватися плата за обслуговування:

- (а) якщо викликаний на прохання користувача спеціаліст не виявить дефекту виробу (тобто, якщо користувач не ознайомився з цим посібником);
- (б) якщо у виробі, який здали в центр обслуговування, не буде виявлено жодного дефекту (тобто, якщо користувач не ознайомився з цим посібником).

Вас повідомлять про суму оплати ще до візиту техніка.

Зміст

Перед використанням виробу

Заходи безпеки	4
Електрика та техніка безпеки	4
Встановлення	5
Експлуатація	6
Очищення	7
Правильне положення тіла для роботи з виробом	8

Підготовка

Встановлення	9
Прикріплення підставки	9
Заходи безпеки під час переміщення виробу	10
Перевірка простору навколо виробу	10
Налаштування кута нахилу та висоти виробу	11
Замок для захисту від крадіжок	12
Технічні характеристики комплекту настінного кріплення (VESA)	12
Панель керування	13
Посібник для роботи з функціональними клавішами	14

Під'єднання і використання зовнішнього джерела сигналу

Перш ніж підключати виріб, уважно прочитайте наведену нижче інформацію.	15
Порти	16
Підключення та використання ПК	17
Підключення за допомогою кабелю HDMI	17
Підключення за допомогою кабелю HDMI-DVI	17
Підключення за допомогою кабелю DP	17
Підключення за допомогою кабелю USB Type-C	17
Під'єднання до накладних навушників чи навушників-вкладишів	18
Під'єднання живлення	18
Підключення виробу до ПК в якості USB HUB	18
Підключення камери (підтримувана модель: S34C65*V)	19
Налаштування Windows Hello	19
Упорядкування підключених кабелів	20
Налаштування оптимальної роздільної здатності	20
Список графічних карт, що підтримують стандарт HDR10	20

Пункти меню

Зображення	21
Догляд за очима	28
PIP/PVR	28
Відобр. на екрані	30
Система	30
Підтримка	34

Встановлення програмного забезпечення

Easy Setting Box	35
Обмеження і проблеми, пов'язані зі встановленням програми	35
Вимоги до системи	35
Встановлення драйвера	35

Зміст

Вказівки щодо усунення несправностей

Обов'язкові дії перед зверненням до сервісного центру Samsung	36
Діагностика виробу (проблема з екраном)	36
Перевірка роздільної здатності і частоти	36
Перевірте перелічені далі пункти.	36

Запитання та відповіді	39
------------------------	----

Технічні характеристики

Загальні налаштування	40
-----------------------	----

Таблиця стандартних режимів сигналу	41
-------------------------------------	----

Додаток

Відповідальність за платні послуги (вартість для клієнтів)	43
Проблема не пов'язана з несправністю виробу	43
Виріб пошкоджено з вини клієнта	43
Інші умови	43

FreeSync	44
----------	----

Розділ 01

Перед використанням виробу

Заходи безпеки

Обережно!

Невиконання наведених вказівок може призвести до серйозної або смертельної травми.







Увага!

Невиконання наведених вказівок може призвести до травмування або нанесення матеріальних збитків.

УВАГА!

РИЗИК УРАЖЕННЯ ЕЛЕКТРИЧНИМ СТРУМОМ. НЕ ВІДКРИВАЙТЕ.

УВАГА: АБИ ЗНИЗИТИ НЕБЕЗПЕКУ УРАЖЕННЯ ЕЛЕКТРИЧНИМ СТРУМОМ, НЕ ЗНИМАЙТЕ КРИШКУ (АБО ЗАДНЮ ПАНЕЛЬ) ВТРУЧАННЯ КОРИСТУВАЧА УСЕРЕДИНУ ПРИСТРОЮ ЗАБОРОНЕНО. ВСЕ СЕРВІСНЕ ОБСЛУГОВУВАННЯ МАЄ ВИКОНУВАТИ КВАЛІФІКОВАНИЙ ПЕРСОНАЛ.

	<p>Це позначення вказує на високу напругу всередині виробу. Будь-який контакт із будь-якою внутрішньою деталлю виробу може бути небезпечним.</p>		<p>Мережа змінного струму: номінальна напруга, позначена цим символом, є змінним струмом.</p>
	<p>Це позначення вказує на те, що до виробу додаються важливі довідкові матеріали, які стосуються його експлуатації та обслуговування.</p>		<p>Мережа постійного струму: номінальна напруга, позначена цим символом, є постійним струмом.</p>
	<p>Виріб класу II: цей символ вказує на те, що в заземленні немає потреби. Якщо цього символу на виробі з кабелем живлення немає, слід ОБОВ'ЯЗКОВО виконати захисне заземлення виробу.</p>		<p>Увага! Перегляньте інструкції щодо використання: цей символ вказує на потребу переглянути посібник користувача щодо подальших вказівок безпеки.</p>

Електрика та техніка безпеки

Обережно!

- Не використовуйте пошкоджені силові кабелі, штекери або нещільні електричні розетки.
- Не підключайте кілька виробів через одну електричну розетку.
- Не торкайтеся штекера вологими руками.
- Вставте вилку в розетку мережі до упору, щоб контакт був щільним.
- Приєднуйте штекер до заземленої розетки мережі живлення (лише вироби з ізоляцією типу 1).
- Не згинайте кабель живлення й не тягніть за нього із силою. Не обтяжуйте кабель живлення важкими предметами.
- Не розташовуйте силовий кабель поблизу джерел тепла.
- Втирайте сухою ганчіркою будь-який пил навколо контактних штирів штекера або електричну розетку.

Увага!

- Не від'єднуйте кабель живлення від працюючого виробу.
- Користуйтеся лише кабелем живлення, який постачається з виробом Samsung. Не використовуйте кабель живлення з іншими виробами.
- Місце приєднання силового кабелю до розетки електроживлення повинно бути вільним.
 - У випадку проблем від'єднувати силовий кабель, щоб вимкнути живлення виробу.
- При відключенні кабелю живлення від електричної розетки беріться за штекер.

Встановлення

Обережно!

- Не ставте на виріб свічки, не кладіть засоби відлякування комах або цигарки. Не розташовуйте виріб поблизу джерел тепла.
- Тримайте пластикове упакування у недоступному для дітей місці.
 - Діти можуть задихнутися.
- Не встановлюйте виріб на хиткій або рухомій поверхні (незакріпленій полиці, похилій поверхні тощо).
 - Під час падіння виріб може бути пошкоджено або він може завдати тілесних ушкоджень.
 - Використання виробу в умовах надмірної вібрації може призвести до пошкодження виробу або спричинити пожежу.
- Не встановлюйте виріб в автомобілі або в місцях, незахищених від пилу, вологи (утворенню конденсату тощо), мастила або диму.
- Оберегайте виріб від дії прямих сонячних променів, тепла або гарячих предметів, наприклад печі.
 - В іншому разі можливе скорочення терміну служби виробу або пожежа.
- Не встановлюйте виріб в доступному для дітей місці.
 - Виріб може впасти та завдати тілесних ушкоджень дітям.
- Харчова олія (наприклад, соєва) може призвести до пошкодження чи деформації виробу. Уникайте забруднення виробу олією. Не встановлюйте виріб та не користуйтеся ним на кухні або біля кухонної плити.

Увага!

- Не впускайте виріб під час пересування.
- Не ставте виріб на його передній бік.
- При встановленні виробу на підставку або полицю переконайтеся у тому, що нижній край переднього боку виробу не виступає.
 - Під час падіння виріб може бути пошкоджено або він може завдати тілесних ушкоджень.
 - Встановлюйте виріб лише на підставки або полиці відповідного розміру.
- Обережно опустіть виріб.
 - Виріб може вийти з ладу або завдати тілесних ушкоджень.
- Встановлення виробу в нестандартному місці (незахищеному від потрапляння великої кількості дрібного пилу або вологи, дії хімічних речовин або впливу екстремальних температур, а також в місці, де виріб має працювати постійно протягом тривалого часу) може значно погіршити його робочі характеристики.
 - Перед встановленням виробу в такому місці обов'язково проконсультуйтеся в сервісному центрі Samsung.
- Перед монтуванням виробу покладіть його на пласку і стійку поверхню екраном донизу.
 - Виріб має вигнуту форму. Тиск на виріб, що знаходиться на пласкій поверхні, може його пошкодити. Забороняється завдавати тиск на виріб, якщо він знаходиться на підлозі і повернутий лицевою частиною вгору або вниз.
- Колір може змінюватися в моніторах однієї й тієї самої серії залежно від розміру.

Експлуатація

Обережно!

- Всередині виробу присутня висока напруга. Забороняється самостійно розбирати, ремонтувати або вносити зміни до виробу.
 - Для ремонту зверніться до сервісного центру Samsung.
- Для переміщення виробу слід, перш за все, від'єднати від нього кабелі, в тому числі й кабель живлення.
- Якщо під час роботи виробу з'являється незвичний звук, запах гару або дим, негайно від'єднайте шнур живлення і зверніться до сервісного центру Samsung.
- Не дозволяйте дітям виснути на виробі або залазити на нього.
 - Діти можуть поранитися або отримати серйозні ушкодження.
- Якщо виріб впустили або пошкоджено зовнішній корпус, вимкніть живлення та від'єднайте силовий кабель. Потім зверніться до сервісного центру Samsung.
 - Якщо продовжувати використання, це може привести до займання або враження електричним струмом.
- Не залишайте на виробі важкі предмети або речі, які подобаються дітям (іграшки або ласощі тощо).
 - Коли дитина потягнеться за іграшкою або ласощами, виріб або важкий предмет може впасти та завдати тяжких тілесних ушкоджень.
- Під час грози не торкайтеся шнура живлення та антенного кабелю.
- Не пускайте на виріб предмети та не застосовуйте силу.
- Забороняється тягти виріб за шнур живлення або будь-який кабель.
- При виявленні витікання газу не торкайтеся виробу та штекера мережі. Негайно провітріть приміщення.
- Забороняється піднімати або пересувати виріб, тягнучи за шнур живлення або будь-який кабель.
- Не використовуйте та не зберігайте займисті аерозолі або займисті речовини поруч з виробом.
- Переконайтеся у тому, що вентиляційні отвори не закриті скатертинами або занавісками.
 - Підвищена внутрішня температура може спричинити пожежу.
- Не засовуйте металеві предмети (палички для їжі, монети, шпильки для зачісок тощо) або займисті предмети (папір, сірники тощо) у виріб (вентиляційні отвори або порти виробу тощо).
 - Обов'язково вимикайте виріб та від'єднайте кабель живлення, якщо усередину потрапила вода або сторонні речовини. Потім зверніться до сервісного центру Samsung.
- Не розташовуйте на виробі предмети, що містять рідину (вази, каструлі, пляшки тощо) або металеві предмети.
 - Обов'язково вимикайте виріб та від'єднайте кабель живлення, якщо усередину потрапила вода або сторонні речовини. Потім зверніться до сервісного центру Samsung.

Увага!

- Якщо залишити на екрані нерухоме зображення на тривалий час, це може призвести до появи залишкових зображень або пошкодження пікселів.
 - Якщо виріб не використовуватиметься протягом тривалого часу, увімкніть для екрана режим енергозбереження або екранну заставку.
- Від'єднайте кабель живлення від розетки електроживлення, якщо не плануєте використовувати виріб тривалий час (відпустка тощо).
 - Накопичення пилу в поєднанні з нагріванням може спричинити пожежу, ураження електричним струмом або витік струму.
- Використовуйте виріб з рекомендованою роздільною здатністю та частотою.
 - Ваш зір може погіршитися.
- Не тримайте виріб догори ногами та не пересувайте, тримаючи за стійку.
 - Під час падіння виріб може бути пошкоджено або він може завдати тілесних ушкоджень.
- Якщо тривалий час дивитися на екран з занадто близької відстані, може погіршитися зір.
- Не використовуйте зволожувачі або пічки навколо обладнання.
- Через кожну годину роботи з виробом давайте очам відпочити протягом понад 5 хвилин або ж направляйте погляд на віддалені об'єкти.
- Не торкайтеся руками екрана після тривалої роботи виробу: під час роботи екран нагрівається.
- Зберігайте дрібні деталі поза досяжністю дітей.
- Будьте обережними при регулюванні кута огляду виробу або висоти стійки.
 - Руки або пальці можуть застрягнути або травмуватися.
 - Надмірний нахил виробу може призвести до його падіння, під час якого виріб може завдати тілесних ушкоджень.
- Не кладіть на виріб важкі предмети.
 - Виріб може вийти з ладу або завдати тілесних ушкоджень.
- Під час використання навушників не встановлюйте високий рівень гучності.
 - Сильний звук може пошкодити слух.

Очищення

На поверхні моделей із блискучим поліруванням, що працюють поряд із зволожувачами на базі ультразвукових хвиль, можуть з'явитися білі плями.

— Якщо ви хочете почистити внутрішню частину виробу, зверніться до найближчого сервісного центру Samsung (за обслуговування стягуватиметься плата).

Не торкайтесь екрана виробу руками або іншими предметами. Це може призвести до пошкодження екрана.

— Будьте обережними при чищенні, оскільки панелі та зовнішні деталі РКД легко подряпати.

При чищенні виконайте наступне.

1 Вимкніть живлення виробу та комп'ютера.

2 Від'єднайте шнур живлення від виробу.

— Тримайте силовий кабель за вилку, не торкайтеся кабелю мокрими руками. Інакше може трапитися ураження електричним струмом.

3 Витріть виріб чистою м'якою та сухою тканиною.

Замочіть м'яку тканину у воді, добре викрутіть її, а потім протріть нею зовнішню поверхню виробу.

– Не використовуйте для чищення виробу миючі засоби, що містять спирт, розчинник або поверхнево-активні речовини.

– Не розбризкуйте воду або мийні засоби безпосередньо на виріб.

4 Після завершення чищення виробу підключіть до нього шнур живлення.

5 Увімкніть живлення виробу та комп'ютера.

Правильне положення тіла для роботи з виробом



Під час роботи з виробом необхідно прийняти правильне положення:

- спина має бути прямою;
- відстань між очима та екраном має становити 45—50 см, дивитися на екран потрібно трохи вниз;
- очі мають знаходитися прямо перед екраном;
- виберіть такий кут, щоб світло не відбивалося на екрані;
- передпліччя мають розташовуватися перпендикулярно до плечей і на одному рівні з тильною стороною рук;
- лікті має бути зігнуто приблизно під прямим кутом;
- відрегулюйте висоту виробу так, щоб можна було зігнути коліна під кутом 90 градусів або більше, п'ятки знаходилися на підлозі, а руки — нижче серця.
- Для усунення втоми очей зробіть спеціальні вправи або швидко поморгайте очима.

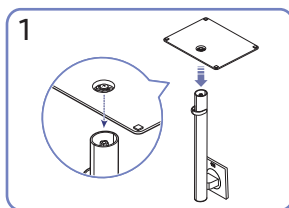
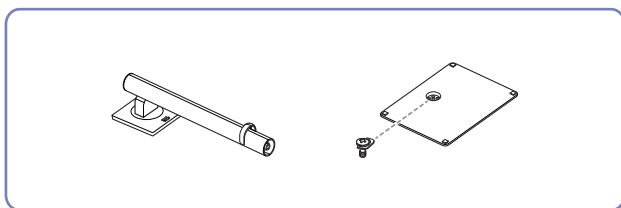
Розділ 02

Підготовка

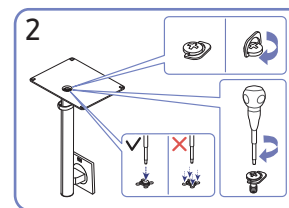
Встановлення

Прикріплення підставки

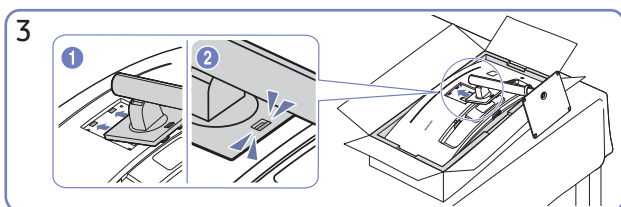
- Перед монтуванням виробу покладіть його на пласку і стійку поверхню екраном донизу.
- Щоб розібрати пристрій, виконайте дії у зворотному порядку до збирання.



Вставте основу підставки в її кріплення в напрямку, указаному на малюнку. Перевірте, чи надійно під'єднано кріплення підставки.

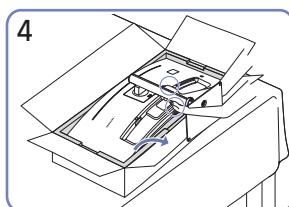


Поверніть гвинт для з'єднання внизу підставки до кінця так, щоб його було повністю зафіксовано. Закрутіть великий гвинт посередині.

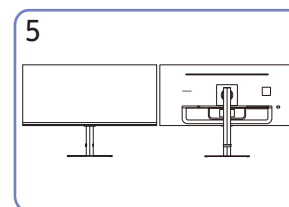


Вставте зібрану підставку в головний корпус за напрямком, указаним стрілкою, як показано на рисунку.

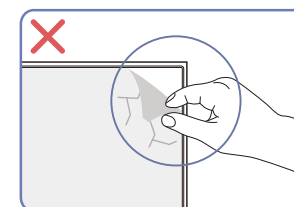
Перевірте, чи достатньо надійно закріплено ручку. Якщо ручку не опущено до кінця, візьміться за неї рукою та опустіть.



Поставте монітор, як показано на малюнку.



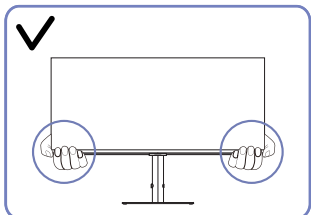
Збирання підставки завершено.



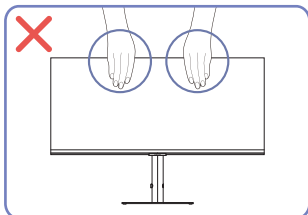
Увага!

Самовільно не знімайте плівку з панелі. В іншому разі гарантійне обслуговування може бути обмеженим.

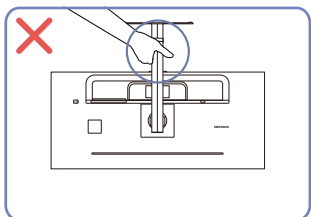
Заходи безпеки під час переміщення виробу



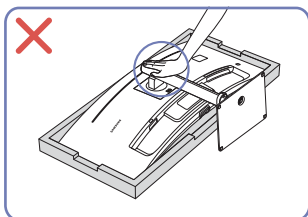
- Переміщаючи виріб, тримайтеся за його нижню частину (за кути або краї).



- Не тисніть безпосередньо на екран.
- Переміщаючи виріб, не тримайтеся за екран.



- Не тримайте виріб догори низом лише за підставку.

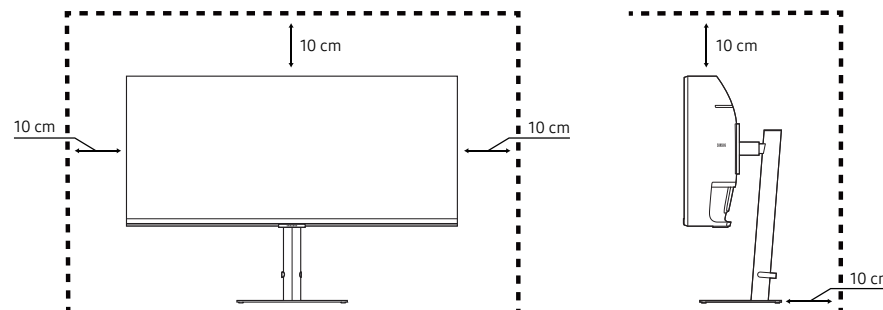


- Не тисніть на виріб. Це може його пошкодити.

Перевірка простору навколо виробу

Під час встановлення виробу впевніться, що навколо нього достатньо місця для вентиляції. Підвищення внутрішньої температури може призвести до пожежі і пошкодження виробу. Під час встановлення виробу забезпечте достатній простір навколо нього, як показано на схемі.

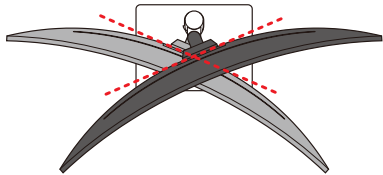
— Вигляд може бути дещо іншим залежно від виробу.



Налаштування кута нахилу та висоти виробу

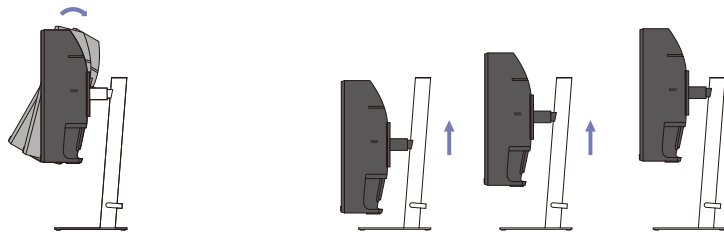
Колір і форма частин можуть відрізнятися від зображених на малюнку. Технічні характеристики виробу можуть бути змінені без повідомлення з метою покращення якості роботи виробу.

$-30,0^\circ (\pm 3,0^\circ) \sim 30,0^\circ (\pm 3,0^\circ)$



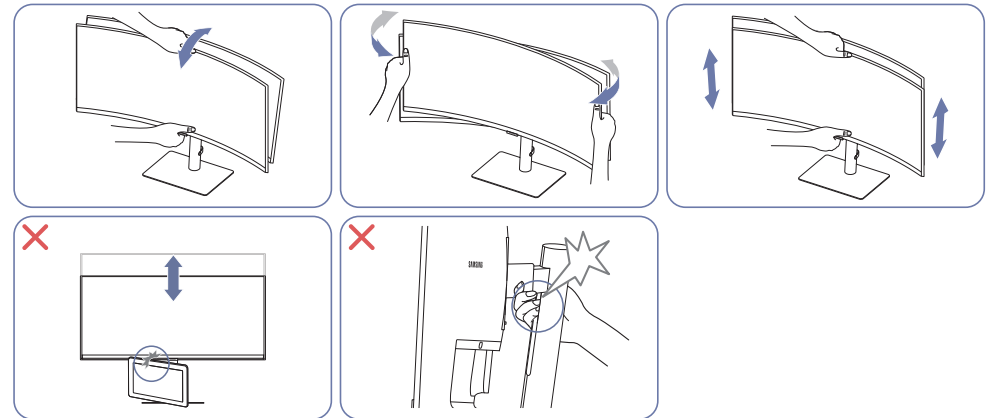
$-2,0^\circ (\pm 3,0^\circ) \sim 20,0^\circ (\pm 3,0^\circ)$

120,0 mm ($\pm 5,0$ mm)



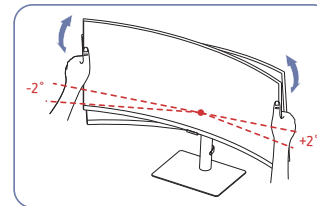
- Кут нахилу та висоту виробу можна відрегулювати.
- Тримавши виріб за верхній край усередині, обережно змінійте висоту.
- Під час регулювання висоти підставки можна почути шум. Цей шум виникає через те, що під час регулювання висоти підставки всередині рухається кулька. Такий шум є цілком нормальним явищем, він не свідчить про несправність виробу.

Застереження



- При регулюванні повороту монітора тримайте його з правого та лівого боків.
- Тримавши монітор за центральну частину, змінійте висоту.
- НЕ тримайтеся рукою за рухому частину підставки під час вирівнювання екрана. Ви можете пошкодити руку.
- Не розташовуйте предмети навколо нижньої частини продукту. Продукт або предмет може бути пошкоджено під час регулювання висоти продукту.

Якщо після регулювання нахилу та висоти виробу екран все ж не вдається вирівняти, виконайте наступні дії.

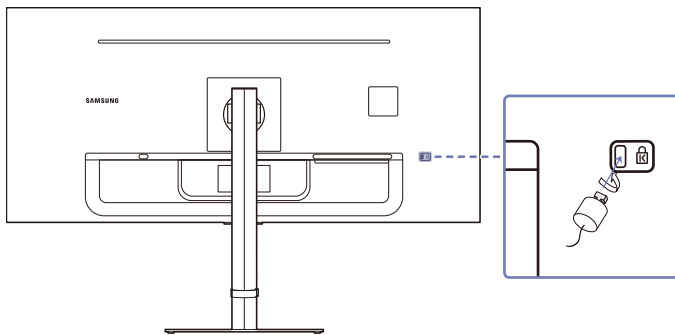


- Тримавшись за рамку виробу з обох країв, регулюйте кут монітора, поки екран не буде вирівняно. (Слідкуйте за тим, щоб не триматися безпосередньо за РК-екран.)
- Кут монітора може регулюватися в діапазоні від -2° до $+2^\circ$.

Замок для захисту від крадіжок

- Замок для захисту від крадіжок дозволяє безпечно використовувати виріб навіть у громадських місцях.
- Вигляд пристрою блокування і спосіб блокування залежать від виробника. Докладніше про замок для захисту від крадіжок, див. в посібниках, що додаються до нього.

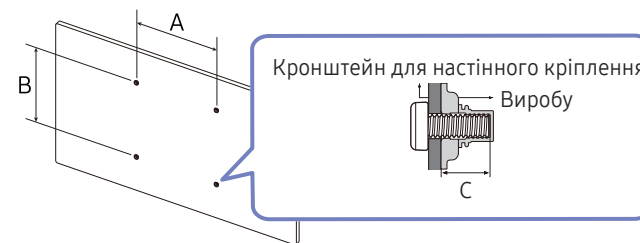
Щоб скористатися замком для захисту від крадіжок, виконайте описані далі дії.



- 1 Закріпіть кабель замка для захисту від крадіжок на важкому предметі, наприклад на столі.
- 2 Пропустіть кінець кабелю в петлю на іншому кінці.
- 3 Вставте замок у гніздо для пристрою захисту від крадіжок на задній панелі виробу.
- 4 Замкніть замок.
 - Замок для захисту від крадіжок продається окремо.
 - Замок для захисту від крадіжок можна придбати в магазинах електротоварів або в Інтернет-магазинах.

Технічні характеристики комплекту настінного кріплення (VESA)

- Встановлюйте настінне кріплення на твердій стіні, перпендикулярній до підлоги. Якщо потрібно встановити настінне кріплення на такий матеріал як суха штукатурка, проконсультуйтеся з місцевим дилером для отримання додаткової інформації. Якщо встановити виріб на похилій стіні, він може впасти та завдати тяжких тілесних ушкоджень. До комплекту настінного кріплення Samsung входить детальний посібник зі встановлення та всі необхідні складові.
- Не використовуйте гвинти, довші за стандартні розміри або які не відповідають технічним характеристикам VESA. Надто довгі гвинти можуть завдати пошкоджень внутрішнім деталям виробу.
- Для настінних кріплень, які не відповідають стандартним технічним характеристикам VESA, довжина гвинтів може відрізнятись залежно від технічних характеристик настінного кріплення.
- Не закручуйте гвинти надто сильно. Це може призвести до пошкодження або падіння виробу, і в результаті завдати тілесні ушкодження. Компанія Samsung не несе відповідальності за такі нещасні випадки.
- Компанія Samsung не несе відповідальності за будь-які пошкодження виробу чи травмування користувача, завдані внаслідок використання невідповідного настінного кріплення або настінного кріплення, яке не відповідає стандарту VESA, або якщо користувач не виконує інструкції зі встановлення виробу.
- Не встановлюйте виріб під кутом більше 15 градусів.
- У таблиці нижче наведено стандартні розміри комплектів настінного кріплення.

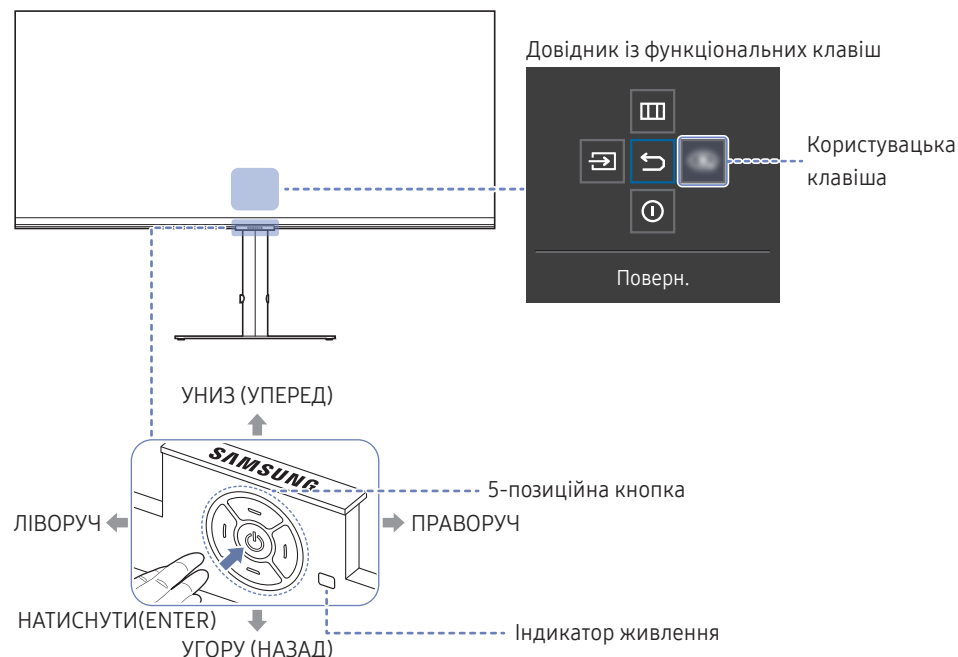


Назва моделі	Характеристики отвору гвинта VESA (A * B) в міліметрах	C	Стандартний гвинт	Кількість
S34C65*U	100,0 x 100,0	6,5 ~ 8,5 mm	M4	4
S34C65*V				

- Не встановлюйте комплект настінного кріплення, коли виріб увімкнено. Це може призвести до тілесних ушкоджень внаслідок ураження електричним струмом.

Панель керування

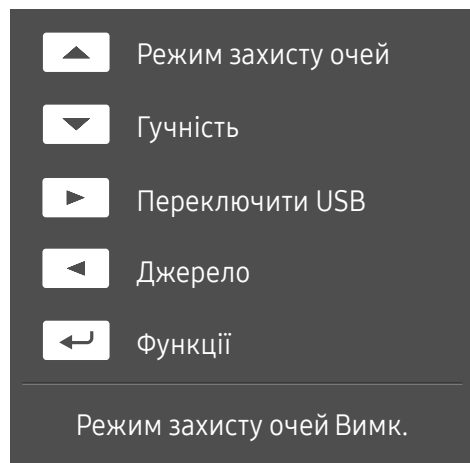
Колір і форма частин можуть відрізнятися від зображених на малюнку. Технічні характеристики виробу можуть бути змінені без повідомлення з метою покращення якості роботи виробу.



Частини пристрою	Опис
5-позиційна кнопка	Навігаційна кнопка, яку можна натискати в різних напрямках.
Індикатор живлення	Цей світлодіод — індикатор живлення. Індикатор живлення можна активувати або деактивувати на екрані меню. (☰ → Система → Увімкнути LED)
Довідник із функціональних клавіш	Щоб переглянути посібник для роботи з функціональними клавішами, натисніть 5-позиційну кнопку, коли екран увімкнено.
Користувальська клавіша	<ul style="list-style-type: none"> Користувальська клавіша використовується для безпосереднього доступу до функції, установлені в меню Нал. корист. клав. (Налаштування користувальської клавіші). Перейдіть до меню ☰ → Система → Нал. корист. клав. і змініть користувальську клавішу.
Джерело	Зміна джерела вхідного сигналу. У разі змінення джерела вхідного сигналу у верхньому лівому куті екрана відображається повідомлення.
Меню	Відображення головного екранного меню. Щоб увімкнути або вимкнути блокування меню, перейдіть до наступного кроку (перемістіть 5-позиційну кнопку праворуч), доки відображається параметр «Меню», а потім перемістіть 5-позиційну кнопку ліворуч на 10 секунд, доки екран меню не зникне. Якщо блокування меню активовано, доступні функції Яскравість , Контраст. , Режим захисту очей , Гучність та Інформація .
Вимкнено	Вимкнення виробу.
Поверн.	Вихід зі сторінки меню.

Посібник для роботи з функціональними клавішами

— На екрані «Посібник для роботи з функціональними клавішами» під час увімкнення екрана виробу або зміни джерела вхідного сигналу з'являються такі пункти меню.



— На екрані посібника для роботи з функціональними клавішами відображається, чи ввімкнено **Режим захисту очей**. (**Вимк.**, **Низький**, **Висока**)

— Коли на екрані виробу не відображається екранне меню, 5-позиційну кнопку можна використовувати, як описано нижче.

- УГОРУ: Відрегулюйте параметри **Яскравість**, **Контраст.**, **Режим захисту очей**.
- УНИЗ: Відрегулюйте параметри **Гучність**, **Вимкнення звуку**.
- ПРАВА ЧАСТИНА: Змінення USB-джерела.
- ЛІВОРУЧ: Відрегулюйте параметри **Джерело**.
- НАТИСНУТИ(ENTER): довідник із функціональних клавіш.

Розділ 03

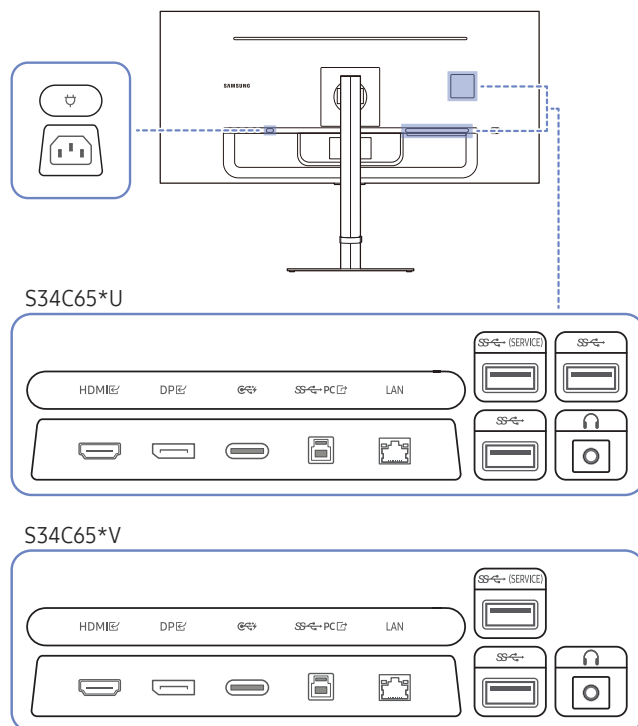
Під'єднання і використання зовнішнього джерела сигналу

Перш ніж підключати виріб, уважно прочитайте наведену нижче інформацію.

- 1 Перед підключенням виробу перевірте форми обох портів наданих сигнальних кабелів, а також форми та розташування портів на виробі й зовнішньому пристрої.
 - 2 Перш ніж підключати виріб, обов'язково від'єднайте кабелі живлення і від виробу, і від зовнішнього пристрою, щоб запобігти пошкодженню виробу внаслідок короткого замикання чи струму перевантаження.
 - 3 Підключивши всі сигнальні кабелі належним чином, підключіть кабелі живлення до виробу та зовнішнього пристрою.
 - 4 Після підключення обов'язково прочитайте посібники користувача, щоб ознайомитися з функціями виробу, заходами безпеки й іншою інформацією, необхідною для належного використання виробу.
- Елементи з'єднання можуть бути різними для різних виробів.
 - Кількість портів може бути різною в різних моделях пристрою.

Порти

— Наявні функції можуть відрізнятися в залежності від моделі виробу. Колір і форма частин можуть відрізнятися від зображених на малюнку. Технічні характеристики виробу можуть бути змінені без повідомлення з метою покращення якості роботи виробу. Подивіться модель свого виробу.



Роз'єм	Опис
	Служить для підключення аудіообладнання, наприклад, навушників.
(SERVICE)	<ul style="list-style-type: none">Під'єднання до пристрою USB.Використовується для оновлення програмного забезпечення.
	<ul style="list-style-type: none">Під'єднання до пристрою USB.
	Для з'єднання з зовнішнім джерелом сигналу через кабель HDMI або HDMI-DVI.
	Служить для підключення до ПК через кабель DP.
	<ul style="list-style-type: none">Підключення до джерела сигналу за допомогою кабелю USB Type-C.Через порт USB Type-C до пристрою можна підключити ноутбук або мобільний пристрій для заряджання.
PC	Підключення до ПК через кабель USB. — Цей порт забезпечує підключення тільки до ПК.
LAN	Якщо комп'ютер підключено до монітора за допомогою кабелю USB Type-C, під'єднайте мережевий кабель до цього порту, щоб підключити комп'ютер до мережі. — Використовуйте для підключення кабель Cat 7(*типу STP). (10/100 Mbps) *Shielded Twisted Pair
	Під'єднайте кабель живлення до виробу.

Підключення та використання ПК

Виберіть спосіб під'єднання, що підходить для вашого комп'ютера.

Підключення за допомогою кабелю HDMI

HDMI



— Рекомендується використовувати кабель HDMI, що надається як компонент. Якщо його не надано, слід використовувати авторизований кабель для підключень за допомогою кабелю HDMI. У разі використання неавторизованого кабелю HDMI якість зображення може погіршитися.

Підключення за допомогою кабелю HDMI-DVI

HDMI



— У разі використання кабелю HDMI-DVI, виведення звуку може не підтримуватися відповідно до джерела сигналу.
— При використанні кабелю HDMI-DVI оптимальна роздільна здатність може виявитися недоступною.

Підключення за допомогою кабелю DP

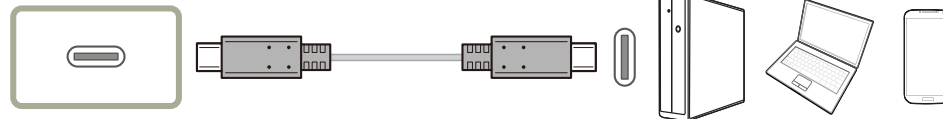
DP



— Рекомендується використовувати кабель DP, що надається як аксесуар. Якщо його не надано, слід використовувати кабель DP завдовжки щонайбільше 1,5 м.

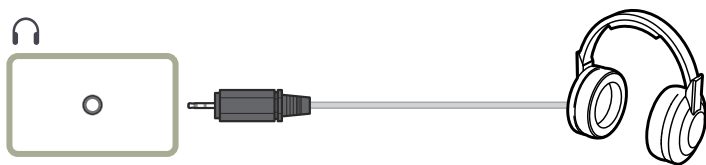
Підключення за допомогою кабелю USB Type-C

USB Type-C

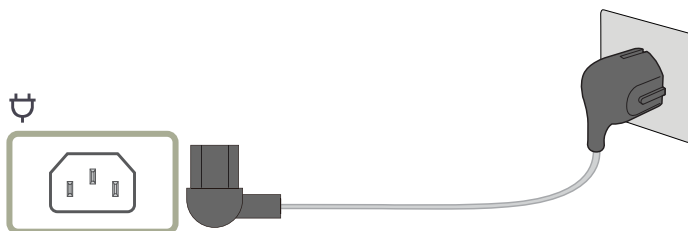


— За можливості перевіряйте швидкість передавання даних через кабель USB Type-C. Результати можуть не відповідати специфікації та стану кабелю.
— Не поспішайте під'єднувати кабель живлення до роз'єму або від'єднувати його від роз'єму, оскільки для цього потрібен час.
— Через проблему із сумісністю функція може бути недоступна, якщо підключено пристрій через порт Thunderbolt за допомогою кабелю.
— Під час заряджання за допомогою кабелю USB Type-C можуть виникати неполадки залежно від типу пристрою. У такому разі використовуйте зарядний пристрій, що постачався в комплекті, або зверніться за консультацією до виробника свого пристрою.

Під'єднання до накладних навушників чи навушників-вкладишів



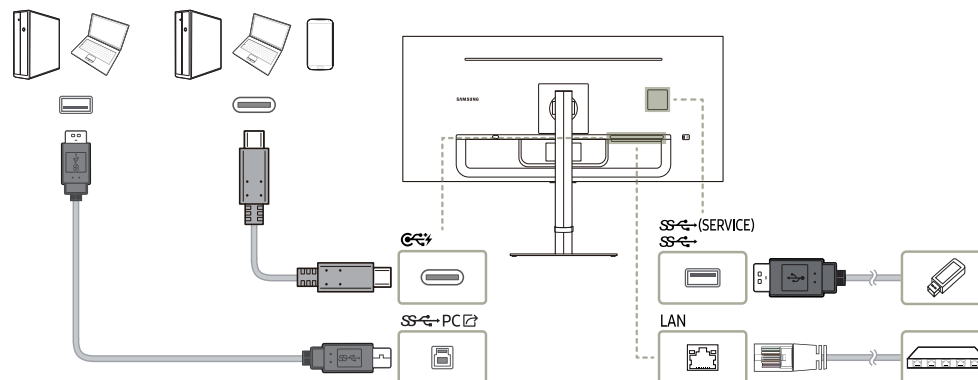
Під'єднання живлення



Щоб використовувати виріб, під'єднайте кабель живлення до розетки електромережі та роз'єму USB на виробі.

- Вхідна напруга перемкнеться автоматично.

Підключення виробу до ПК в якості USB HUB

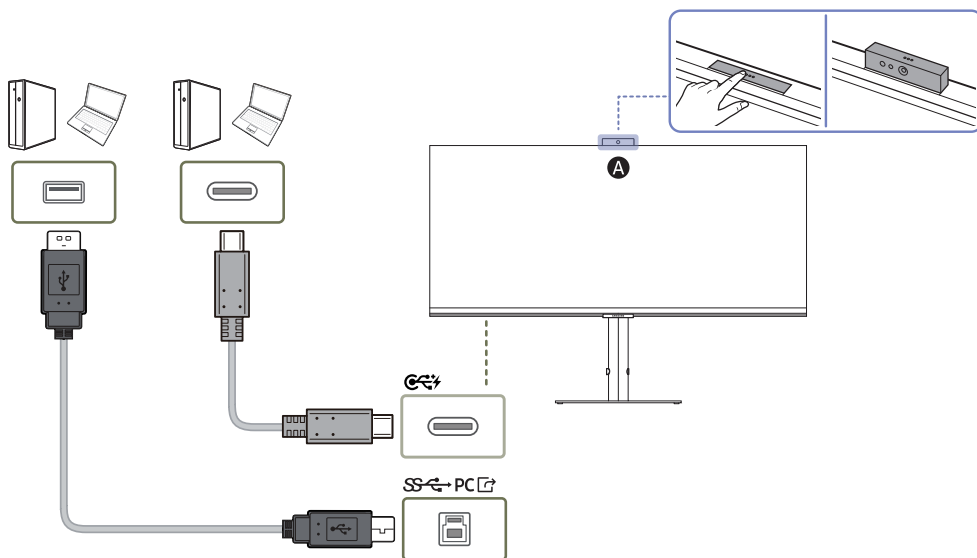


Використовуйте виріб як концентратор, щоб підключати ПК до різних пристроїв або мереж.

- Деякі типи ПК можуть не підтримувати підключення через локальну мережу.
- Швидкість зчитування/запису буде залежати від USB-пристрою та вашого ПК.
- Щодо проблем, які спричиняються через порт USB у зв'язку з його несумісністю з операційною системою, програмою драйвера чи іншим програмним забезпеченням, зверніться до відповідного постачальника.
- У зв'язку з виходом на ринок різноманітних пристроїв USB наша компанія не може гарантувати сумісність своїх виробів з усіма пристроями USB.
- У випадку використання зовнішнього накопичувача на жорстких дисках, який вимагає підключення до зовнішнього джерела живлення, не забудьте підключитися до вказаного джерела.
- Компанія не несе відповідальності за проблеми та пошкодження зовнішніх пристроїв, які виникають внаслідок використання невідповідного кабелю.
- Деякі вироби не відповідають стандарту USB, що може стати причиною збоїв в роботі пристрою.

Підключення камери (підтримувана модель: S34C65*V)

- 1 Щоб почати використовувати камеру чи мікрофон на моніторі, натисніть **A** у верхній частині монітора.
- 2 Запустіть програму камери на комп'ютері.
 - Якщо ви бажаєте припинити використання камери монітора, натисніть **A**, щоб закрити програму камери на моніторі.
Камера автоматично вимкнеться, і ОС Windows та програми не зможуть розпізнати її.
 - Якщо ви підключите цей монітор до ноутбука з вбудованою камерою, така камера використовуватиметься за замовчуванням.
 - Щоб призначити камеру монітора для використання за замовчуванням, вимкніть камеру ноутбука в Диспетчері пристроїв.

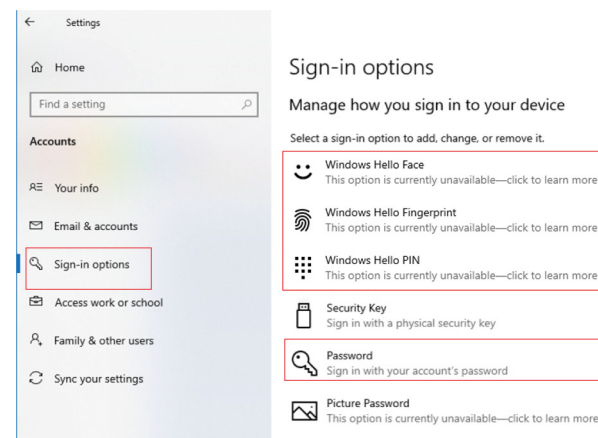


Налаштування Windows Hello

- Ця функція підтримується тільки на пристроях з Windows.
- Відображувані меню можуть відрізнятися залежно від підключеного пристрою.

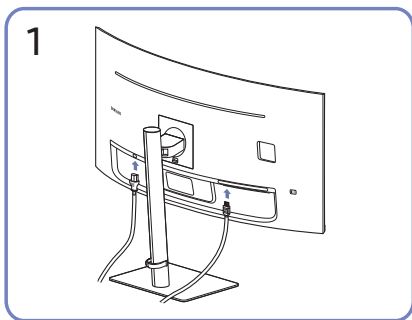
У Windows® 10 виконайте наведені далі дії.

- 1 Натисніть кнопку "Пуск" Windows (Windows) і виберіть <EMPTY> (X) > Accounts (A) > Sign-in options (S).
- 2 Установіть пароль і PIN-код.
- 3 Налаштуйте меню параметрів входу за допомогою Windows Hello.

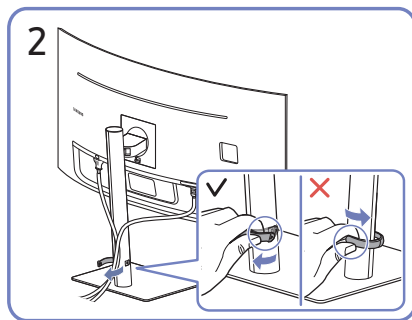


- 4 Виберіть меню параметрів входу за допомогою Windows Hello.
- 5 Виконайте інструкцій на екрані, щоб налаштувати кожен окремий елемент.

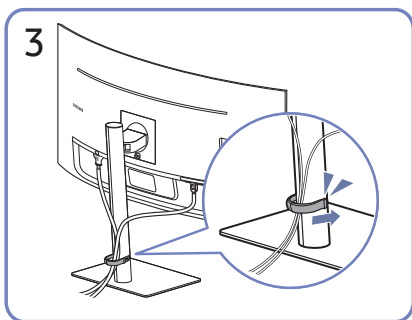
Упорядкування підключених кабелів



Під'єднайте необхідні кабелі.



Потягніть за правий бік КРІПЛЕННЯ ДЛЯ КАБЕЛІВ НА ТРИМАЧІ ПІДСТАВКИ, щоб від'єднати від підставки. Якщо прикласти силу, можна пошкодити ліву сторону КРІПЛЕННЯ ДЛЯ КАБЕЛІВ НА ТРИМАЧІ ПІДСТАВКИ.



Помістіть обидва кабелі в тримач для кабелів на підставці (КРІПЛЕННЯ ДЛЯ КАБЕЛІВ НА ТРИМАЧІ ПІДСТАВКИ), щоб упорядкувати кабелі, як показано на зображенні.

На цьому збірку завершено.

Налаштування оптимальної роздільної здатності

Коли придбаний виріб вмикається вперше після придбання, на екрані з'являється інформаційне повідомлення про налаштування оптимальної роздільної здатності.

Виберіть мову в інформаційному повідомленні та встановіть оптимальну роздільну здатність на комп'ютері.

- Якщо вибрано неоптимальну роздільну здатність, повідомлення з'являтиметься до трьох разів упродовж зазначеного часу, навіть після вимикання та повторного вмикання виробу.
- Якщо потрібно налаштувати оптимальну роздільну здатність для комп'ютера. Див. (Поширені питання) → [«Як змінити роздільну здатність?»](#)

Список графічних карт, що підтримують стандарт HDR10

Стандарт HDR10 доступний лише на системах Windows 10, які мають графічні карти, що підтримують керування цифровими правами обладнання PlayReady 3.0 (для захищеного вмісту широкого динамічного діапазону). Використовуйте для стандарту HDR10 графічні карти, зазначені нижче.

- NVIDIA GeForce 1000 series або новішої
- AMD Radeon™ RX 400 series або новішої
- Intel UHD Graphics 600 series або новішої

— Рекомендується використовувати графічну плату, яка підтримує декодування 10-розрядного відео з апаратним прискоренням для відеокодеків широкого динамічного діапазону.

Розділ 04

Пункти меню

Довідник із функціональних клавіш → 

— Наявні функції можуть різнитися в залежності від моделі виробу. Колір і форма частин можуть відрізнятися від зображених на малюнку. Технічні характеристики виробу можуть бути змінені без повідомлення з метою покращення якості роботи виробу.

Зображення

2nd	3rd	Опис
Режим зображення		<p>Це меню забезпечує оптимальну якість зображення, придатну для середовища використання виробу.</p> <p>— Це меню є недоступним, коли ввімкнено Режим захисту очей.</p> <p>— Це меню є недоступним, коли ввімкнено Режим PIP/PBP.</p> <p>У режимі ПК</p> <ul style="list-style-type: none">• Розважити: Чітке та яскраве зображення з підсиленням кольорів.• Графіка: Зображення без підсилення кольорів.• Еко: Оптимізація зображення для заощадження енергії.• Стандарт гри: Вибір оптимальної якості зображення для ігор.• Рольові ігри: Оптимізований режим для тривимірної графіки та миттєвого обміну повідомленнями на екрані для ігор типу RPG (Role Playing Game).• RTS: збільшення температури кольору та рівня контрастності для покращення видимості екрана для ігор типу RTS (Real-Time Strategy) та мініатюрної карти.• FPS: збільшення яскравості в темних ділянках екрана для ігор типу FPS (First-Person Shooter). Цей режим полегшує візуальне відстеження ворогів під час гри типу FPS (First-Person Shooter).• Спорт: Установлюється оптимальна яскравість і різкість моніторів для приємного перегляду спортивних програм.• Оригінал: Чітке зображення без підсилення кольорів.• Корис.: Установіть потрібні значення контрасту та яскравості.

2nd	3rd	Опис
Режим зображення		<p>У режимі AV</p> <p>Коли зовнішнє джерело вхідного сигналу під'єднано через роз'єм HDMI/DP/USB Type-C і в меню Режим ПК/AV вибрано значення AV, режим Режим зображення має одинадцять стандартних автоматичних наборів налаштувань зображення (Динамічний, Стандарт, Еко, Кіно, Стандарт гри, FPS, RTS, Рольові ігри, Спорт, Оригінал і Корис.). Ви можете вибрати один із цих варіантів: Динамічний, Стандарт, Еко, Кіно, Стандарт гри, FPS, RTS, Рольові ігри, Спорт, Оригінал або Корис. Режим Корис. автоматично відновлює встановлені Вами параметри зображення.</p> <ul style="list-style-type: none"> • Динамічний: Забезпечує чіткіше зображення, ніж в режимі Стандарт. • Стандарт: Використовується в яскраво освітленому приміщенні. • Еко: Оптимізація зображення для заощадження енергії. • Кіно: Використовується в затемненому приміщенні. Таким чином, можна зекономити споживання електроенергії та зменшити втому очей. • Стандарт гри: Вибір оптимальної якості зображення для ігор. • Рольові ігри: Оптимізований режим для тривимірної графіки та миттєвого обміну повідомленнями на екрані для ігор типу RPG (Role Playing Game). • RTS: збільшення температури кольору та рівня контрастності для покращення видимості екрана для ігор типу RTS (Real-Time Strategy) та мініатюрної карти. • FPS: збільшення яскравості в темних ділянках екрана для ігор типу FPS (First-Person Shooter). Цей режим полегшує візуальне відстеження ворогів під час гри типу FPS (First-Person Shooter). • Спорт: Установлюється оптимальна яскравість і різкість моніторів для приємного перегляду спортивних програм. • Оригінал: Чітке зображення без підсилення кольорів. • Корис.: Виберіть цей режим, щоб налаштувати зображення відповідно до Ваших вподобань. <p>— Ця функція може не підтримуватися залежно від моделі.</p> <p>— Формат вхідного сигналу: 480p, 576p, 720p або 1080p, і при цьому виріб може належним чином показувати зображення (не всі моделі підтримують кожен із перелічених форматів).</p>

2nd	3rd	Опис
Яскравість		<p>Налаштування загального рівня яскравості зображення. (Діапазон: 0~50)</p> <p>Що вище значення, то яскравішим буде зображення.</p> <p>— Це меню є недоступним, коли ввімкнено Режим захисту очей.</p>
Контраст.		<p>Налаштування контрастності між об'єктами і тлом. (Діапазон: 0~50)</p> <p>Що вище значення, то вищою буде контрастність, і об'єкти відображатимуться чіткіше.</p> <p>— Це меню є недоступним, коли ввімкнено Режим PIP/PBP.</p>
Різкість		<p>Дає змогу зробити обриси об'єктів чіткішими або навпаки, більш розмитими. (Діапазон: 0-20)</p> <p>Що вище значення, то чіткішими будуть обриси об'єктів.</p> <p>— Це меню є недоступним, коли ввімкнено Режим PIP/PBP.</p>
Колір		<p>Налаштування рівнів насиченості кольору. Чим ближче значення параметра до 50, тим насиченішим буде колір.</p>
Тон (з/ч)		<p>Налаштування співвідношення між рівнями відтінків від зеленого до червоного. Чим більше значення параметра, тим насиченішими будуть червоні та зелені кольори.</p>
Підсилювач контраст.		<p>Автоматичне балансування контрастності для запобігання надмірній різниці в сприйнятті світлих і темних ділянок.</p> <ul style="list-style-type: none"> • Вимк. / Низький / Висока
Зіставлення тонів HDR		<p>Автоматичне регулювання яскравості з обробкою тонального відображення залежно від HDR-вмісту.</p>

2nd	3rd	Опис
Відтінок		<p>Виберіть відтінок кольору, який найкраще відповідає вашим потребам під час перегляду.</p> <ul style="list-style-type: none"> — Це меню є недоступним, коли ввімкнено Режим захисту очей. — Це меню є недоступним, коли ввімкнено Режим PIP/PBR.
Баланс білого		<p>Налаштування колірної температури зображення, щоб зробити об'єкти яскравішими.</p> <ul style="list-style-type: none"> — Це меню є недоступним, коли ввімкнено Режим захисту очей. — Це меню є недоступним, коли ввімкнено Режим PIP/PBR.
	Червоний	настроювання рівня насиченості червоного кольору. Значення, наближені до 50, означають більшу інтенсивність кольору.
	Зелений	настроювання рівня насиченості зеленого кольору. Значення, наближені до 50, означають більшу інтенсивність кольору.
	Синій	настроювання рівня насиченості синього кольору. Значення, наближені до 50, означають більшу інтенсивність кольору.
	Скинути	Відновлення стандартних значень параметрів балансу білого.
Гамма		<p>настроювання середнього рівня яскравості.</p> <ul style="list-style-type: none"> — Це меню є недоступним, коли ввімкнено Режим захисту очей. — Це меню є недоступним, коли ввімкнено Режим PIP/PBR.
Деталізація тіней		Регулювання яскравості для темних зображень. Чорні елементи підсилюються, коли значення наближується до 5.

2nd	3rd	Опис
Колірний простір	Колірний простір	Налаштуйте параметри колірного простору для покращення кольорового спектра на екрані.
	Колірна гамма	Виберіть колірну гаму.
	Колір	Укажіть діапазон кольорів, який відобразатиметься на вашому екрані.
	Червоний	настроювання рівня насиченості червоного кольору. — Це меню є недоступним, коли ввімкнено Режим захисту очей . — Це меню є недоступним, коли ввімкнено Режим PIP/PBP .
	Зелений	настроювання рівня насиченості зеленого кольору. — Це меню є недоступним, коли ввімкнено Режим захисту очей . — Це меню є недоступним, коли ввімкнено Режим PIP/PBP .
	Синій	настроювання рівня насиченості синього кольору. — Це меню є недоступним, коли ввімкнено Режим захисту очей . — Це меню є недоступним, коли ввімкнено Режим PIP/PBP .
	Скинути	Відновлення стандартних параметрів колірного простору.

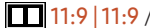







2nd	3rd	Опис
Динам. яскравість		<p>Автоматичне налаштування яскравості для забезпечення оптимального контрасту екрана за даних умов.</p> <ul style="list-style-type: none"> — Це меню є недоступним, коли ввімкнено Режим захисту очей. — Це меню є недоступним, коли ввімкнено Режим PIP/PBP.
Рівень чорного		<p>Для оптимізації яскравості та контрастності HDMI-зображення можна змінювати рівень чорного кольору у відеосигналі.</p> <p>У такому разі для налаштування якості зображення можна використати параметр Рівень чорного.</p> <ul style="list-style-type: none"> • Авто / Норм. / Низький <ul style="list-style-type: none"> — Ця функція доступна тільки в режимі HDMI. — Це меню є недоступним, коли ввімкнено Режим PIP/PBP. — Рівень чорного може бути несумісним з певними пристроями-джерелами. — Функція Рівень чорного стає активною лише при певному значенні роздільної здатності AV, як-от 480p за частоти 60 Hz, 576p за частоти 50 Hz, 720p за частоти 60 Hz та 1080p за частоти 60 Hz.
Час відгуку		<p>Служить для покращення часу реакції панелі, завдяки чому відео виглядає виразніше та природніше.</p> <ul style="list-style-type: none"> — Використовуйте режим Стандарт., коли не відтворюєте відео та не граєте в ігри. — Це меню є недоступним, коли ввімкнено Режим PIP/PBP.





2nd	3rd	Опис
Співв. стор. екр.		<p>Виберіть розмір і співвідношення сторін зображення на екрані.</p> <ul style="list-style-type: none"> — Це меню є недоступним, коли ввімкнено Режим PIP/PBP. <p>У режимі ПК</p> <ul style="list-style-type: none"> • Авто / Ширина <p>У режимі AV</p> <ul style="list-style-type: none"> • 4:3 / 16:9 / 21:9 / За розм. екрана <ul style="list-style-type: none"> — Ця функція може не підтримуватися залежно від портів, якими оснащено пристрій. — Змінити налаштування Співв. стор. екр. можна за умови виконання наведених нижче умов. <ul style="list-style-type: none"> — Формат вхідного сигналу: 480p, 576p, 720p або 1080p, і при цьому виріб може належним чином показувати зображення (не всі моделі підтримують кожен із перелічених форматів). — Його можна встановити тільки коли зовнішнє джерело сигналу під'єднано через роз'єм HDMI/DP/USB Type-C і для пункту Режим ПК/AV встановлено значення AV.
Налашт. екрана		<p>Налаштування положення екрана та покращення якості зображення.</p> <ul style="list-style-type: none"> • Гор. положення: Служить для переміщення екрана ліворуч/праворуч. • Вер. положення: Служить для переміщення екрана вгору/вниз. <ul style="list-style-type: none"> — Підключення за допомогою кабелю USB Type-C <ul style="list-style-type: none"> — Це меню доступне, лише коли встановлено Співв. стор. екр. За розм. екрана у режимі AV. Якщо за вхідного сигналу 480p, 576p, 720p або 1080p у режимі AV якість зображення є задовільною, виберіть За розм. екрана, щоб налаштувати рівень горизонтального та вертикального положення від 0 до 6.
Скидання зображен.		<p>Відновлення всіх параметрів зображення до вихідних значень.</p>

Догляд за очима

2nd	3rd	Опис
Адаптивне зображення		Оптимізує яскравість і забезпечує найкращу якість зображення в реальному часі залежно від умов освітлення та вмісту, що переглядається.
Мінімальна яскравість		Застосування мінімальної яскравості для екрана монітора. Ця функція працюватиме лише тоді, коли задане значення менше від значення, встановленого в меню Зображення (налаштування Підсвічування).
Режим захисту очей		Встановлює якість зображення, яка є оптимальною для розслаблення очей.

PIP/PBP

2nd	3rd	Опис
Режим PIP/PBP		Увімкнення або вимкнення режиму PIP/PBP.
Тип режиму		Вибір розміру та пропорції зображення додаткового екрана. <ul style="list-style-type: none"> 11:9 11:9 /  PIP
Розмір екрана		Вибір розміру додаткового екрана. <ul style="list-style-type: none"> /  <p>— Ця опція доступна лише, якщо для параметра Тип режиму встановлено значення PIP.</p>
Положення екрана		Вибір положення додаткового екрана з доступних опцій. <ul style="list-style-type: none"> /  /  /  <p>— Ця опція доступна лише, якщо для параметра Тип режиму встановлено значення PIP.</p>
Джерело		Виберіть джерело для кожного екрана.

2nd	3rd	Опис
Джерело звуку		<p>Встановлення екрана, для якого потрібно увімкнути звук.</p> <p>У режимі «Зображення в зображенні»</p> <ul style="list-style-type: none"> •  /  <p>У режимі «Зображення за зображенням»</p> <ul style="list-style-type: none"> •  / 
Переключити USB		Змінення USB-джерела в режимі PIP/«EMPTY» .
Співв. стор. екр.		<p>Виберіть розмір і співвідношення сторін зображення на екрані.</p> <p>У режимі ПК</p> <ul style="list-style-type: none"> • Авто / Ширина <p>У режимі AV</p> <ul style="list-style-type: none"> • 4:3 / 16:9 / 21:9 / За розм. екрана <p>— Ця функція може не підтримуватися залежно від портів, якими оснащено пристрій.</p> <p>— Змінити налаштування Співв. стор. екр. можна за умови виконання наведених нижче умов.</p> <ul style="list-style-type: none"> — Формат вхідного сигналу: 480p, 576p, 720p або 1080p, і при цьому виріб може належним чином показувати зображення (не всі моделі підтримують кожен із перелічених форматів). — Його можна встановити тільки коли зовнішнє джерело сигналу під'єднано через роз'єм HDMI/DP/USB Type-C і для пункту Режим ПК/AV встановлено значення AV.
Контраст.		Налаштуйте рівень контрастності. Значення, що наближаються до 50, означають більшу контрастність світлого/темного.

Відобр. на екрані




2nd	3rd	Опис
Прозорість		Встановлення рівня прозорості вікон меню.
Положення		<ul style="list-style-type: none">• Гор. положення: Служить для переміщення меню ліворуч/праворуч.• Вер. положення: Служить для переміщення меню вгору/вниз.
Мова		Встановлення мови меню. — Нове налаштування мови буде застосовано лише до екранного меню.
Час відображення		Налаштування часу, протягом якого вікно меню залишатиметься на екрані, коли його не використовують.
Дані часу відобр.		Відображення часу, що залишився до зникнення вікна меню. Час відображення меню можна встановити в параметрах меню.
Збільшити		Збільшення розміру області меню.

Система

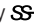



2nd	3rd	Опис
FreeSync		Технологія FreeSync являє собою рішення, що дозволяє усувати розрив зображення на екрані без звичних ефектів запізнення та затримки. Технологія FreeSync доступна при використанні графічної карти AMD із підтримкою рішення FreeSync . Для отримання додаткових відомостей див. сторінку FreeSync .
Збереження енергії		Зменшення споживання електроенергії шляхом налаштування яскравості.
🔊 Гучність		Змініть налаштування параметра Гучність .
Налаштування джерела USB		Призначення USB-порту для джерела відеосигналу.

2nd	3rd	Опис
Таймер вимкн. Plus	Таймер вимкнення	<ul style="list-style-type: none"> • Таймер вимкнення: Увімкнення режиму Таймер вимкнення. • Вимкнення через: Таймер відключення можна настроїти в межах 1—23 години. Живлення виробу буде автоматично вимкнено через вказану кількість годин. <ul style="list-style-type: none"> – Ця опція доступна лише тоді, коли параметр Таймер вимкнення встановлений на Увімк.. <p>— У виробках для деяких регіонів параметр Таймер вимкнення визначений таким чином, що він буде активуватися через 4 години після подачі живлення на виріб. Це відповідає нормативним актам щодо енергопостачання. Якщо ви не бажаєте активувати таймер, перейдіть до пункту III → Система → Таймер вимкн. Plus та виберіть значення для параметра Таймер вимкнення Вимк..</p>
	Еко-таймер	<ul style="list-style-type: none"> • Еко-таймер: Увімкнення режиму Еко-таймер. • Еко вимк. через: Еко-таймер можна налаштувати на строк від 10 до 180 хвилин. Живлення виробу буде автоматично вимкнено після закінчення визначеного часу. <ul style="list-style-type: none"> – Ця опція доступна лише тоді, коли параметр Еко-таймер встановлений на Увімк..
Режим ПК/AV		<p>Встановіть для пункту Режим ПК/AV значення AV. Зображення буде збільшено.</p> <p>Цей параметр корисний під час перегляду фільму.</p> <p>— Підтримуються лише виробки з областю відображення 16:9 або 16:10.</p>
Версія DisplayPort		<p>Оберіть версію DisplayPort, що використовуватиметься на виробі. (1.1 / 1.2↑)</p> <p>— Неправильні налаштування можуть призвести до відсутності зображення на екрані. У цьому разі слід перевірити технічні характеристики пристрою.</p>

2nd	3rd	Опис
Вер. вхідн. порту		<p>Виберіть версію HDMI.</p> <ul style="list-style-type: none"> — Підтримка різних пристроїв та значень роздільної здатності може залежати від вказаної версії. — При зміні версії екран може миготіти. — У разі встановлення для параметра HDMI Mode версії 1.4 деякі високі значення роздільної здатності можуть не підтримуватися через обмеження діапазону протоколу HDMI 1.4. — Якщо вибрано невідповідне налаштування, може відобразитися порожній екран. У цьому разі слід зверитися з технічними характеристиками пристрою.
Автоперем. джерела+	Автоперем. джерела+	<p>Після активації нове під'єднане джерело відображається автоматично.</p> <ul style="list-style-type: none"> — Ця функція може не підтримуватися, залежно від моделі чи регіону.
	Перемикач USB-C	<p>За відсутності сигналу дисплей автоматично перемикається на новий пристрій, підключений до порту USB-C.</p>
Устан. час повт.		<p>Служить для налаштування часу спрацьовування кнопки після натискання.</p> <p>Можна вибрати значення Прискорення, 1 с або 2 с. Якщо вибрано значення Не повторювати, то після натискання кнопки система реагує на команду лише один раз.</p>
Увімкнути LED		<p>Налашуйте параметри для увімкнення або вимкнення світлодіода живлення в нижній частині виробу.</p> <ul style="list-style-type: none"> • Працює: Світлодіод живлення увімкнений, коли виріб увімкнений. • Очікування: Світлодіод живлення увімкнений, коли виріб вимкнений.

2nd	3rd	Опис
Доступність		<p>Налаштування спеціальних можливостей.</p> <ul style="list-style-type: none"> • SeeColors Mode: дозволяє користувачам, які мають дальтонізм, розпізнавати більше кольорів. Увімкніть цю функцію та налаштуйте кольори відповідно до ваших зорових потреб, щоб мати змогу бачити на екрані ширшу палітру. <ul style="list-style-type: none"> — Деякі меню є недоступними, коли використовується режим SeeColors Mode. — Ця функція може не підтримуватися залежно від моделі. • Висока контрастн.: збільшення контрасту між текстом і фоном у меню "Налаштування". • Відтінки сірого: Змініть сприйняття кольору на чорно-біле. • Інверсія кольорів: Інвертування кольорів меню параметрів. Білий колір стає чорним, чорний — білим, а інші кольори інвертуються відповідно до значень кольорів RGB.
Параметри USB-C		<p>Вибирайте між високою роздільною здатністю та швидкістю передавання даних. Зміна параметрів під час передавання даних може призвести до скасування передавання або пошкодження даних.</p> <ul style="list-style-type: none"> • Висока розд. здат.: Якщо вибрано параметр Висока розд. здат. (Висока роздільна здатність), для джерела вхідного сигналу через USB-C доступна роздільна здатність 3440 x 1440 із частотою 100 Гц. Швидкість обміну даними для локальної мережі та портів  може бути обмежено. Порт  працює як USB 2.0. • Високош. пер. дан.: Якщо вибрано параметр Високош. пер. дан. (Висока швидкість передавання даних), для джерела вхідного сигналу через USB-C не доступна роздільна здатність 3440 x 1440 із частотою 100 Гц. Порт  працює як USB 3.0.
Нал. корист. клав.		<p>Установлення користувацької клавіші, щоб безпосередньо налаштувати вибрану функцію.</p>
Найкраща яскрав.		<p>Оптимізує яскравість у реальному часі залежно від оточуючого освітлення.</p>
Мінімальна яскравість		<p>Застосування мінімальної яскравості для екрана монітора. Ця функція працюватиме лише тоді, коли задане значення менше від значення, встановленого в меню Зображення (налаштування Підсвічування).</p>
Макс. енергозбер.		<p>У разі увімкнення, мережа Ethernet вимикається для енергозбереження. У разі вимкнення, підключений через USB-C комп'ютер або ноутбук може бути виведений зі стану призупинення через локальну мережу.</p>

Підтримка

2nd	3rd	Опис
Самодіагностика		<p>У разі виникнення проблем із зображенням на моніторі виконайте цей тест.</p> <ul style="list-style-type: none">Ніколи не вимикайте живлення та не змінюйте джерело вхідного сигналу під час самостійної діагностики. Якщо можливо, намагайтеся не переривати тестування.
Оновлення ПЗ		<p>Оновіть програмне забезпечення за допомогою файлу оновлення на USB-пристрої.</p> <ol style="list-style-type: none">Збережіть файл оновлення (у форматі .bin), який ви завантажили з вебсайту Samsung (http://www.samsung.com/sec), на USB-пристрій.Підключіть USB-пристрій до порту  (SERVICE) на моніторі. Виберіть  → Підтримка → Оновлення ПЗ.Для продовження процесу оновлення дотримуйтеся інструкцій на екрані.Після завершення оновлення виріб автоматично вимкнеться та ввімкнеться знову. Після цього його потрібно вимкнути.Після вимкнення вийміть кабель живлення з розетки, а тоді підключіть його знову. <ul style="list-style-type: none">Щоб виконати оновлення програмного забезпечення за допомогою USB-пристрою, спершу відформатуйте його як FAT32.У разі оновлення за допомогою USB-пристрою використовуйте пристрій з інтерфейсом USB 3.0 або старішим.Виконуючи оновлення, переконайтеся, що в кореневому каталозі зберігається лише один файл BIN (.bin).Якщо відображається повідомлення Не виявлено жодного пристрою USB. Перевірте дані та повторіть спробу., воно може бути спричинено такими факторами.<ul style="list-style-type: none">USB-пристрій не підключена до порту  (SERVICE).Файли в підключеному USB-пристрої мають несумісний формат.У підключеному USB-пристрої немає доступних файлів оновлення. (У пам'яті немає файлів оновлення або імена файлів вказано неправильно.)Оновлення не розпочнеться, якщо завантажене програмне забезпечення не відповідає програмному забезпеченню, установленому на моніторі. Щоб перевірити сумісність програмного забезпечення, виберіть  → Підтримка → Інформація.Не вимикайте виріб, поки не завершиться оновлення. Подбайте, щоб ніщо не могло перервати процес оновлення. Як правило, виріб повертається до попередньої версії, якщо оновлення перервано.Колір на екрані може змінитися або блимати під час оновлення USB, але ця проблема не стосується монітора. Оскільки оновлення програмного забезпечення виконується звичайним чином, дочекайтеся його завершення.
Зареєстр. продукт		Інформація про процедуру реєстрації виробу.
Інформація		Перегляд відомостей про поточну версію програмного забезпечення. Див. дійсний екран монітора.
Скидання всіх		Служить для повернення всіх параметрів виробу до заводських параметрів за промовчанням.

Розділ 05

Встановлення програмного забезпечення

Easy Setting Box



Технологія Easy Setting Box дає змогу поділити екран виробу на кілька секцій.

Щоб установити останню версію Easy Setting Box, завантажте її з веб-сайту Samsung (samsung.co/esb).

- Якщо не перезавантажити комп'ютер після інсталяції, програмне забезпечення може не працювати належним чином.
- Піктограма Easy Setting Box може не відобразитися залежно від системи комп'ютера та технічних характеристик виробу.
- Якщо піктограма програми не з'явиться, натисніть клавішу F5.

Обмеження і проблеми, пов'язані зі встановленням програми

На встановлення програми Easy Setting Box можуть вплинути графічна карта, материнська плата та мережеве середовище.

Вимоги до системи

Операційна система	Комп'ютерне обладнання
<ul style="list-style-type: none">• Windows 7 32Bit/64Bit• Windows 8 32Bit/64Bit• Windows 8.1 32Bit/64Bit• Windows 10 32Bit/64Bit• Windows 11 32Bit/64Bit	<ul style="list-style-type: none">• Не менше 32 МВ пам'яті• Не менше 60 МВ вільного місця на жорсткому диску

Встановлення драйвера

Щоб установити останню версію драйвера виробу, завантажте її з вебсайту Samsung. (<http://www.samsung.com>)

- Встановивши драйвери для цього виробу, можна встановити оптимальну роздільну здатність і частоту оновлення екрана.

Розділ 06

Вказівки щодо усунення несправностей

Обов'язкові дії перед зверненням до сервісного центру Samsung

— Перш ніж звертатися до центру обслуговування Samsung, перевірте вибір згідно з викладеними далі вказівками. Якщо проблему вирішити не вдасться, зверніться до центру обслуговування Samsung.

Діагностика виробу (проблема з екраном)

Якщо проблема стосується екрана виробу, запустіть [Самодіагностика](#), щоб перевірити, чи вибір працює належним чином.

Перевірка роздільної здатності і частоти

Якщо вибрано роздільну здатність, що не підтримується (див. [Таблиця стандартних режимів сигналу](#)), незабаром може з'явитися повідомлення **Неоптимальний режим** або екран може відображатися неналежним чином.

— Роздільна здатність зображення може відрізнятись, залежно від системних параметрів комп'ютера та використовуваних кабелів.

Перевірте перелічені далі пункти.

Застереження

Коли з виробу лунає хлопання (розтріскування).

Звук може спричинятися звуженням або розширенням через зміну температури зовнішніх компонентів або внутрішнього контуру виробу.

Це НЕ вважається несправністю виробу та не впливає на його термін служби.

Проблема під час інсталяції

Порожні області є на всіх чотирьох сторонах екрана, коли кабель HDMI або HDMI-DVI підключено до виробу або комп'ютера.

Порожні області на екрані не стосуються виробу.

Вони з'являються на екрані через несправності комп'ютера або графічної карти. Щоб усунути проблему, налаштуйте розмір екрана в параметрах HDMI або DVI відповідно до характеристик графічної карти.

Якщо серед параметрів графічної карти немає параметра налаштування розміру екрана, оновіть драйвер графічної карти до найновішої версії.

(Докладні відомості про те, як налаштувати параметри екрана, можна дізнатися у виробника графічної карти або комп'ютера.)

Проблема з екраном

Індикатор живлення не світиться. Екран не вмикається.

Перевірте правильність підключення кабелю живлення.

Якщо проблема стосується екрана виробу, запустіть [Самодіагностика](#), щоб перевірити, чи виріб працює належним чином.

З'явитися повідомлення **Перевірте кабельне з'єднання та параметри вихідного пристрою.**

Перевірте правильність підключення кабелю до виробу.

Перевірте, чи пристрій, підключений до виробу, ввімкнено.

Перевірте стан режиму **Режим ПК/AV**. (□□□ → Система → Режим ПК/AV → DisplayPort, HDMI, USB Type-C → ПК або AV.)

Перевірте версію підключеного кабелю **HDMI** або **DisplayPort**. (HDMI: □□□ → Система → Вер. вхідн. порту → 1.4 або '2.0, DisplayPort: □□□ → Система → Версія DisplayPort → 1.1 або 1.2†)

Відображено повідомлення **Неоптимальний режим.**

Це повідомлення відкривається, коли сигнал із графічної плати перевищує максимальну роздільну здатність або частоту для виробу.

Змініть максимальну роздільну здатність і частоту відповідно до робочих характеристик виробу згідно з таблицею стандартних режимів сигналу ([с.41](#)).

Якщо відображається це повідомлення та підключений пристрій не підтримує функцію **FreeSync**, вимкніть функцію **FreeSync** на виробі.

Зображення на екрані спотворене.

Перевірте під'єднання кабелю до виробу.

Зображення не чітке. Зображення розмите.

Усуньте будь-яке додаткове обладнання (відеокабель-подовжувач тощо) і спробуйте ще раз.

Встановіть частоту та роздільну здатність у рекомендованих межах.

Зображення тремтить. На екрані з'являються фантомні зображення.

Упевніться, що роздільна здатність і частота комп'ютера встановлені в межах, які підтримуються виробом. Тоді, якщо потрібно, змініть налаштування відповідно до інформації в таблиці стандартних режимів передачі сигналу ([с.41](#)) цього посібника і в меню **Інформація** виробу.

Зображення надто яскраве. Зображення надто темне.

Відрегулюйте значення **Яскравість** і **Контраст**.

Колір екрана неправильний.

Змініть параметри **Колір**.

Кольори на екрані спотворені або мають тіні.

Змініть параметри **Колір**.

Білий колір насправді не білий.

Змініть параметри **Колір**.

На екрані немає зображення та індикатор живлення миготить кожні 0,5-1 секунду.

Перевірте правильність підключення кабелю до виробу й ПК та надійність фіксації з'єднувачів.

Натисніть будь-яку клавішу на клавіатурі або ворухніть мишею, щоб відновити зображення.

Виріб перебуває в режимі енергозбереження.

Текст розмитий.

Якщо використовується ОС Windows (наприклад, Windows 7, Windows 8, Windows 8.1 або Windows 10): відкрийте вікно **Панель керування** → **Шрифти** → **Налаштувати текст ClearType** і змініть параметр **Увімкнути ClearType**.

Відеоролики відтворюються не плавно.

Великі відеофайли високої чіткості можуть відтворюватися не плавно. Причина може полягати в тому, що відеопрогравач не оптимізовано для комп'ютерного ресурсу.

Спробуйте відтворити файл за допомогою іншого відеоплеєра.

Проблеми зі звуком

Звук відсутній.

Перевірте ще раз стан підключення навушників або гарнітури або відрегулюйте гучність.

Перевірте рівень гучності.

Перевірте, чи не вимкнено звук на виробі або джерелі сигналу.

Гучність надто низька.

Налаштування гучності.

Якщо гучність все ще низька після встановлення максимального рівня, відрегулюйте гучність за допомогою звукової карти комп'ютера чи програмного забезпечення.

Відео відтворюється без звуку.

Звук не буде чути, якщо для підключення пристрою вводу використовується кабель HDMI-DVI або кабель DVI.

Підключіть пристрій за допомогою кабелю HDMI або DP.

Проблеми із зовнішнім джерелом сигналу

Під час завантаження комп'ютера лунає звуковий сигнал.

Якщо під час завантаження комп'ютера лунає звуковий сигнал, комп'ютер слід віддати на перевірку.

Запитання та відповіді

— Більш детальні вказівки щодо регулювання див. у посібнику користувача до вашого ПК або графічної плати.

Як змінити частоту?

Встановіть частоту на графічній карті.

- Windows 7: Виберіть Панель керування → Оформлення й персоналізація → Екран → Роздільна здатність екрана → Додаткові → Монітор і змініть значення параметра Частота оновлення екрана в розділі Параметри монітора.
- Windows 8(Windows 8.1): Виберіть Налаштування → Панель керування → Оформлення й персоналізація → Екран → Роздільна здатність екрана → Додаткові → Монітор і змініть Частота оновлення екрана у розділі Параметри монітора.
- Windows 10: Виберіть Налаштування → Система → Дисплей → Додаткові налаштування відображення → Показати властивості адаптера → Монітор і змініть прапорець Частота оновлення екрана у розділі Параметри монітора.

Як змінити роздільну здатність?

- Windows 7: Виберіть Панель керування → Оформлення та персоналізація → Екран → Роздільна здатність екрана → Налаштувати роздільну здатність.
- Windows 8(Windows 8.1): Виберіть Налаштування → Панель керування → Оформлення та персоналізація → Екран → Настроїти роздільну здатність та налаштуйте роздільну здатність.
- Windows 10: щоб змінити роздільну здатність, відкрийте вікно Налаштування → Система → Дисплей → Додаткові налаштування відображення.

Як встановити режим енергозбереження?

- Windows 7: Виберіть Панель керування → Оформлення та персоналізація → Персоналізація → Параметри заставки → Електроживлення або перейдіть у налаштування BIOS на комп'ютері.
 - Windows 8(Windows 8.1): Виберіть Налаштування → Панель керування → Оформлення та персоналізація → Персоналізація → Параметри заставки → Електроживлення або перейдіть у налаштування BIOS на комп'ютері.
 - Windows 10: Виберіть Налаштування → Персоналізація → Екран блокування → Налаштування часу очікування екрана → Живлення та режим сну або перейдіть у налаштування BIOS на комп'ютері.
-

Розділ 07

Технічні характеристики

Загальні налаштування

Назва моделі	S34C65*U / S34C65*V
Розмір	Клас 34 (34 Inches / 86,4 cm)
Область зображення	797,22 mm (Г) x 333,72 mm (В)
Крок пікселя	0,07725 mm (Г) x 0,23175 mm (В)
Максимальна частота піксельної синхронізації	543,5 MHz
Джерело живлення	Змінний струм 100-240V~ 50/60Hz Дивіться наклейку на тильній стороні виробу, оскільки стандартне значення напруги може бути різним у різних країнах.
Роз'єми сигналу	HDMI, DisplayPort, USB Type-C
Характеристики середовища	Експлуатація Температура: від 10 C до 40 °C (від 50 °F до 104 °F) Вологість: від 10% до 80% без конденсації Зберігання Температура: від -20 °C до 45 °C (від -4 °F до 113 °F) Вологість: від 5% до 95% без конденсації

- Plug-and-Play
Виріб можна встановити та використовувати в будь-якій системі, що підтримує стандарт Plug-and-Play. Двосторонній обмін даними між монітором і комп'ютером дає змогу оптимізувати налаштування монітора. Монітор устатковується автоматично. Проте за потребою користувач може самостійно виконати налаштування.
- Точки на панелі (піксели)
Через технологічні особливості виробництва РК панелі приблизно один із мільйона пікселів може бути дещо світлішим або темнішим, ніж звичайно. Це не впливає на якість роботи пристрою.
- Технічні характеристики виробу може бути змінено без попередження з метою покращення ефективності роботи виробу.
- Для ознайомлення з докладними характеристиками пристрою відвідайте веб-сайт Samsung.
- Open Source Licence Notice
Open Source used in this product can be found on the following webpage (<https://opensource.samsung.com>).

Таблиця стандартних режимів сигналу

Назва моделі	S34C65*U / S34C65*V	
Синхронізація	Горизонтальна частота	30 ~ 151 kHz
	Вертикальна частота	48 ~ 100 Hz
Роздільна здатність	Оптимальна роздільна здатність	3440 x 1440 за частоти 50 Hz (HDMI 1.4)
		3440 x 1440 за частоти 60 Hz (HDMI 2.0, DisplayPort, USB Type-C)
	Максимальна роздільна здатність	3440 x 1440 за частоти 50 Hz (HDMI 1.4) 3440 x 1440 за частоти 100 Hz (HDMI 2.0, DisplayPort, USB Type-C)

Якщо сигнал одного з наступних стандартних режимів передається з ПК, налаштування екрана виконується автоматично. Якщо сигнал, який передається з ПК, не належить до стандартних сигналів, екран буде порожнім, а індикатор живлення світитиметься. У такому разі змініть налаштування відповідно до поданої далі таблиці та посібника користувача графічної карти.

Роздільна здатність	Горизонтальна частота (kHz)	Вертикальна частота (Hz)	Піксельна синхронізація (MHz)	Полярність синхронізації (Г/В)	Роз'єм	
					HDMI IN	DP IN / USB Type-C IN
VESA, 640 x 480	31,469	59,940	25,175	-/-	0	0
VESA, 640 x 480	37,861	72,809	31,500	-/-	0	0
VESA, 640 x 480	37,500	75,000	31,500	-/-	0	0
VESA, 800 x 600	35,156	56,250	36,000	+/+	0	0
VESA, 800 x 600	37,879	60,317	40,000	+/+	0	0
VESA, 800 x 600	48,077	72,188	50,000	+/+	0	0
VESA, 800 x 600	46,875	75,000	49,500	+/+	0	0
VESA, 1024 x 768	48,363	60,004	65,000	-/-	0	0
VESA, 1024 x 768	56,476	70,069	75,000	-/-	0	0
VESA, 1024 x 768	60,023	75,029	78,750	+/+	0	0
VESA, 1152 x 864	67,500	75,000	108,000	+/+	0	0

Роздільна здатність	Горизонтальна частота (kHz)	Вертикальна частота (Hz)	Піксельна синхронізація (MHz)	Полярність синхронізації (Г/В)	Роз'єм	
					HDMI IN	DP IN / USB Type-C IN
VESA, 1280 x 720	45,000	60,000	74,250	+/+	0	0
VESA, 1280 x 800	49,702	59,810	83,500	-/+	0	0
VESA, 1280 x 1024	63,981	60,020	108,000	+/+	0	0
VESA, 1280 x 1024	79,976	75,025	135,000	+/+	0	0
VESA, 1440 x 900	55,935	59,887	106,500	-/+	0	0
VESA, 1600 x 900	60,000	60,000	108,000	+/+	0	0
VESA, 1680 x 1050	65,290	59,954	146,250	-/+	0	0
VESA, 1920 x 1080	67,500	60,000	148,500	+/+	0	0
VESA, 2560 x 1440	88,787	59,951	241,500	+/-	0	0
VESA, 3440 x 1440	73,681	49,987	265,250	+/-	0	-
VESA, 3440 x 1440	88,819	59,973	319,750	+/-	0	0
VESA, 3440 x 1440	150,972	99,982	543,500	+/-	0	0

Горизонтальна частота

Час, необхідний для відображення одного рядка зліва направо, називається «горизонтальним циклом». Горизонтальна частота – це кількість повторень горизонтального циклу за секунду. Горизонтальна частота вимірюється в кілогерцах (kHz).

Вертикальна частота

Повторення однакового зображення десятки разів на секунду дозволяє створювати реалістичні зображення. Частоту повторень називають «частотою вертикальної розгортки» або «частотою оновлення» і вказують у Hz.

Для цього виробу можна встановити лише одну роздільну здатність на кожен розмір екрана, щоб отримати оптимальне зображення; це пов'язано з технічними особливостями виробництва панелі. Якщо встановити інше значення роздільної здатності, аніж рекомендоване, це може призвести до погіршення якості зображення. Щоб цього не сталося, рекомендується вибирати оптимальну роздільну здатність відповідно до розміру виробу.

Деякі види роздільних здатностей, вказані у таблиці, можуть бути недоступними в залежності від характеристик графічної карти.

Розділ 08

Додаток

Відповідальність за платні послуги (вартість для клієнтів)

— У разі запиту послуги, що не передбачена гарантією, можливе стягнення плати за послуги фахівця з технічної підтримки у наведених нижче випадках.

Проблема не пов'язана з несправністю виробу

Очищення виробу, налаштування, пояснення роботи, переустановлення тощо.

- Якщо фахівцеві з технічної підтримки необхідно дати вказівки з використання продукту або просто налаштувати опції без демонтажу виробу.
- Якщо несправність викликана зовнішніми факторами (Інтернет, антена, провідний сигнал і т. п.)
- Якщо виріб перевстановлено або до нього підключено додаткові пристрої після першого встановлення придбаного виробу.
- Якщо виріб перевстановлено через зміну місця розташування або перевезення до іншого приміщення.
- Якщо клієнт звертається з проханням надати інструкції з використання продукту іншого виробника.
- Якщо клієнт звертається із проханням надати інструкції з використання мережі або програм іншого виробника.
- Якщо клієнт звертається із проханням встановити програмне забезпечення та налаштувати роботу виробу.
- Якщо фахівець технічної підтримки очищає виріб усередині від пилу або сторонніх речовин.
- Якщо клієнт звертається із проханням встановити додатковий виріб, придбаний на дому або через Інтернет.

Виріб пошкоджено з вини клієнта

Виріб пошкоджено через його неправильне використання або неправильний ремонт з боку клієнта.

Якщо пошкодження виробу викликано однією з наступних причин:

- виріб впав або зазнав зовнішнього впливу;
- використовувалися незатверджені компанією Samsung матеріали або продукти, що продаються окремо;
- ремонт виконувався сторонньою особою, а не інженером компанії-партнера з надання послуг компанії Samsung Electronics Co, Ltd.
- здійснення модернізації або ремонту з боку клієнта;
- використання виробу в мережі з неправильною напругою або несанкціонованим електричним з'єднанням;
- недотримання «попереджень» у посібнику користувача.

Інші умови

- Якщо виріб вийшов з ладу внаслідок стихійного лиха. (удару блискавки, пожежі, землетрусу, повені тощо)
- Якщо повністю використані споживчі компоненти. (батарея, тонер, флуоресцентні лампи, корпус, вібраційний механізм, лампа, фільтри, стрічки і т. п.)

— Якщо клієнт звертається за послугою в разі, коли виріб не має несправностей, може стягуватися плата за обслуговування. Тому спочатку ознайомтеся із цим посібником користувача.

FreeSync

Технологія **FreeSync** являє собою рішення, що дозволяє усувати розрив зображення на екрані без звичних ефектів запізнення та затримки.

Під час гри ця функція усуває розрив зображення на екрані та запізнення оновлення зображення. Покращте свої враження від гри.

Пункти меню **FreeSync**, відображувані на моніторі, можуть різнитися залежно від моделі монітора та сумісності з графічною картою AMD.

- **Вимк.:** вимкнення функції **FreeSync**.
- **Увімк.:** Увімкніть на графічній карті AMD функцію **FreeSync**. При грі в деякі ігри можете виникати переривчасте мерехтіння.

Застосуйте оптимальну роздільну здатність під час використання **FreeSync**.

Для встановлення необхідного методу оновлення екрана ознайомтеся з розділом «Запитання та відповіді» → «Як змінити частоту?»

- Функцію **FreeSync** можна активувати лише в режимі **HDMI** або **DisplayPort**. При користуванні **FreeSync** застосуйте кабель HDMI/DP, наданий виробником.
- Якщо для параметра **Версія DisplayPort** встановлено значення **1.1**, режим **FreeSync** вимкнено.
- Це меню є недоступним, коли ввімкнено **Режим PIP/PBP**.

При використанні функції **FreeSync** під час гри можуть виникнути наступні проблеми:

- Залежно від типу графічної карти, налаштованих параметрів гри або ж відтворюваного відео екран може мерехтати. Спробуйте виконати наступні дії: зменште значення ігрових параметрів, змініть поточний режим **FreeSync** на **Вимк.** або ж відвідайте веб-сайт AMD, щоб перевірити версію графічного драйвера та оновити його до останньої версії.
- Під час використання функції **FreeSync** екран може мерехтати через різницю з вихідною частотою сигналу графічної карти.

- Протягом гри, залежно від роздільної здатності, значення часу спрацьовування може коливатися. Як правило, чим вища роздільна здатність, тим більшим є час спрацьовування.
- Якість звуку монітора може погіршуватися.

- Якщо при користуванні функцією ви стикнетеся з певними проблемами, зверніться до центру обслуговування Samsung.
- Якщо змінити роздільну здатність екрана при встановленні для функції параметра **Увімк.**, екран може періодично гаснути через особливості графічної карти. Налаштуйте для параметра **FreeSync** значення **Вимк.** та змініть роздільну здатність.
- Ця функція недоступна для пристроїв (наприклад, для аудіовідеопристроїв), які не оснащені графічною картою AMD. Застосування цієї функції може призвести до несправності екрана.

Моделі, перелічені в списку графічних карт, підтримують функцію FreeSync

FreeSync може використовуватися лише з певними моделями графічних карт AMD. Див. наведений нижче список підтримуваних графічних карт:

Переконайтеся, що у вас встановлені останні офіційні випуски графічних драйверів AMD, які підтримують **FreeSync**.

- Щоб ознайомитися з додатковими моделями графічних карт AMD, що підтримують функцію **FreeSync**, відвідайте офіційний веб-сайт AMD (<https://www.amd.com/en/products/specifications/graphics>).
- Якщо ви використовуєте графічну карту іншого виробника, виберіть для **FreeSync** значення **Вимк.**.
- Під час застосування функції **FreeSync** із використанням кабелю HDMI вона може не працювати через обмеження діапазону деяких відеоадаптерів AMD.

- | | |
|---|---|
| • Radeon™ RX Vega series | • Radeon™ Pro Duo (2016 edition) |
| • Radeon™ RX 500 series | • Radeon™ R9 Nano series |
| • Radeon™ RX 400 series | • Radeon™ R9 Fury series |
| • Radeon™ R9/R7 300 series (за винятком R9 370/X, R7 370/X, R7 265) | • Radeon™ R9/R7 200 series (за винятком R9 270/X, R9 280/X) |