

# SAMSUNG

# ПОСІБНИК КОРИСТУВАЧА

---

## Монітор для ігор S24AG30 \* S27AG30\*

Колір і вигляд можуть відрізнятися залежно від виробу; технічні характеристики можуть змінюватися без попередження для вдосконалення роботи виробу.

Зміст цього посібника може змінюватися без попередження з метою покращення якості.

© Samsung

Авторськими правами на цей посібник володіє Samsung.

Використання або копіювання цього посібника повністю або частково без дозволу фірми Samsung заборонено.

Товарні знаки, відмінні від Samsung, належать відповідним власникам.

У перелічених далі випадках може стягуватися плата за обслуговування:

- (а) якщо викликаний на прохання користувача спеціаліст не виявить дефекту виробу (тобто, якщо користувач не ознайомився з цим посібником);
- (б) якщо у виробі, який здали в центр обслуговування, не буде виявлено жодного дефекту (тобто, якщо користувач не ознайомився з цим посібником).

Вас повідомлять про суму оплати ще до візиту техніка.

# Зміст

## Перед використанням виробу

Заходи безпеки	4
Електрика та безпека	4
Встановлення	5
Експлуатація	6
Очищення	8
Правильне положення тіла під час використання виробу	8

## Підготовка

Встановлення	9
Під'єднання підставки	9
Від'єднання підставки	10
Заходи безпеки під час переміщення виробу	10
Перевірка проміжків навколо виробу	11
Регулювання нахилу і висоти виробу	11
Обертання виробу	12
Замок проти викрадення	13
Характеристики набору для кріплення на стіні (VESA)	13
Панель управління	14

## Підключення та використання пристрою-джерела

Прочитайте перед підключенням виробу.	15
Роз'єми	15
Підключення та використання ПК	16
Роз'єм для HDMI-кабелю	16
Роз'єм для кабелю HDMI-DVI	16
Роз'єм для DP-кабелю	16
Підключення гарнітури чи навушників	16
Підключення джерела живлення	17
Упорядкування підключених кабелів	17
Налаштування оптимальної розподільної здатності	18

## Меню

Ігри	19
Зображення	22
Відображення функцій на екрані	25
Система	25
Інформація	27

## Встановлення програмного забезпечення

Easy Setting Box	28
Обмеження та проблеми зі встановленням	28
Системні вимоги	28
Встановлення драйвера	28

## Інструкція з усунення несправностей

Вимоги перед тим, як зв'язатися з центром обслуговування клієнтів Samsung	29
Діагностика виробу (проблеми з екраном)	29
Перевірка розподільної здатності і частоти	29
Перевірка за наступними пунктами.	29
Питання та відповіді	31

---

# Зміст

## Характеристики

---

Загальні	32
Таблиця режимів стандартного сигналу	33

## Додаток

---

Відповідальність за оплату обслуговування (за рахунок користувачів)	35
Не дефект виробу	35
Ушкодження виробу з вини покупця	35
Інше	35
FreeSync (для відеокарти AMD)	36

## Перед використанням виробу

### Заходи безпеки







**Попередження** Невиконання інструкцій може призвести до серйозних або смертельних травм.

**Увага** Невиконання інструкцій може призвести до травмування або пошкодження майна.

УВАГА

НЕБЕЗПЕКА УРАЖЕННЯ ЕЛЕКТРИЧНИМ СТРУМОМ. НЕ ВІДКРИВАТИ.

УВАГА: НЕ ЗНИМАЙТЕ КРИШКУ (ЧИ ЗАДНЮ ЧАСТИНУ) ДЛЯ ЗМЕНШЕННЯ НЕБЕЗПЕКИ УРАЖЕННЯ ЕЛЕКТРИЧНИМ СТРУМОМ. ВСЕРЕДИНІ ВІДСУТНІ ДЕТАЛІ, ЯКІ МАЄ ОБСЛУГОВУВАТИ КОРИСТУВАЧ. ЗВЕРНІТЬСЯ ДО КВАЛІФІКОВАНОГО ПЕРСОНАЛУ ДЛЯ ОБСЛУГОВУВАННЯ.

	Цей символ означає наявність високої напруги всередині. Контакт з будь-якою внутрішньою частиною цього виробу небезпечний.		Напруга змінного струму: номінальна напруга, позначена цим символом, є напругою змінного струму.
	Цей символ позначає важливу інформацію щодо експлуатації та обслуговування.		Напруга постійного струму: номінальна напруга, позначена цим символом, є напругою постійного струму.
	Виріб класу II: цей символ вказує на те, що безпечне підключення до електричного заземлення (землі) не потрібно. Якщо цього символу немає на виробі з мережевим кабелем, виріб <b>ПОВИНЕН</b> мати надійне з'єднання із захисним заземленням (землею).		Увага: див. інструкцію з експлуатації: цей символ просить користувача звернутися до інструкції користувача для отримання додаткової інформації щодо безпеки.

### Електрика та безпека

#### Попередження

- Не використовуйте пошкоджений кабель живлення, штепсель або ослаблену розетку.
- Не вмикайте кілька виробів у одну розетку.
- Не торкайтеся штепселя мокрими руками.
- Вставте штепсель повністю, щоб він не хитався.
- Підключіть штепсель до заземленої розетки (лише для ізольованих пристроїв типу 1).
- Не згинайте і не тягніть за кабель живлення з силою. Не залишайте кабель живлення під важкими предметами..
- Не розміщуйте кабель живлення чи виріб поблизу джерел тепла.
- Очистіть пил навколо контактів штепселя або розетки сухою тканиною.

#### Увага

- Не відключайте кабель живлення під час використання виробу.
- Використовуйте лише той кабель живлення, який постачає із вашим виробом компанія Samsung. Не використовуйте кабель живлення з іншими виробами.
- Забезпечте відсутність перешкод у місці підключення кабелю живлення до розетки.
  - Кабель живлення слід відключити для відключення живлення виробу у разі виникнення проблеми.
- Беріться за штекер, відключаючи кабель живлення від розетки.

## Встановлення

### Попередження

- НЕ РОЗМІЩУЙТЕ НА ВИРОБІ СВІЧКИ, ЗАСОБИ ВІД КОМАХ ЧИ ЦИГАРКИ. НЕ ВСТАНОВЛЮЙТЕ ВИРІБ ПОБЛИЗУ ДЖЕРЕЛ ТЕПЛА.
- Не встановлюйте виріб у місцях, які погано провітрюються, таких як книжкова полиця чи шафа.
- Встановіть виріб принаймні на 10 см від стіни, щоб забезпечити вентиляцію.
- Зберігайте пластикову упаковку у місці, недоступному для дітей.
  - Діти можуть задихнутися.
- Не встановлюйте виріб на нестійкій або вібруючій поверхні (незахищена полиця, похила поверхня тощо)
  - Виріб може впасти та пошкодитися та/або спричинити травму.
  - Використання виробу в місцях із надмірною вібрацією може пошкодити виріб або спричинити пожежу.
- Не встановлюйте виріб у транспортному засобі або в місцях, що піддаються впливу пилу, вологи (крапель води тощо), масла або диму.
- Не піддавайте виріб впливу прямих сонячних променів, тепла або гарячих предметів, таких як плита.
  - Строк служби виробу може зменшитися або можливе виникнення пожежі.
- Не встановлюйте виріб у місцях, доступних для маленьких дітей.
  - Виріб може впасти та травмувати дітей.
- Харчова олія, така як соєва, може пошкодити або деформувати продукт. Не встановлюйте виріб на кухні чи біля кухонної стійки.

### Увага

- Не кидайте виріб, переміщуючи його.
- Не кладіть виріб передньою панеллю вниз.
- Встановлюючи виріб на шафі або полиці, переконайтесь, що нижній край передньої частини виробу не виступає.
  - Виріб може впасти та пошкодитися та/або спричинити травму.
  - Встановлюйте виріб лише на шафах або полицях підходящого розміру.
- Ставте виріб акуратно.
  - Це може призвести до несправності виробу або травми.
- Встановлення виробу у незвичному місці (місце, де є багато дрібного пилу, хімічних речовин, наявні екстремальні температури або значна кількість вологи, або місце, де виріб працюватиме постійно протягом тривалого часу) може серйозно вплинути його характеристики.
  - Якщо ви хочете встановити виріб у такому місці, обов'язково зверніться до центру обслуговування клієнтів Samsung.
- Перш ніж збирати виріб, покладіть його та стійку поверхню екраном донизу.
  - Виріб вигнутий. Натискання на виріб на рівній поверхні може його пошкодити. Не натискайте на виріб, коли він лежить на пласкій поверхні дисплеєм догори або донизу.

# Експлуатація

## Попередження

- Всередині виробу висока напруга. Ніколи не розбирайте, не ремонтуйте та не модифікуйте виріб самостійно.
  - Для ремонту зверніться до центру обслуговування клієнтів Samsung.
- Щоб перемістити виріб, спочатку від'єднайте від нього всі кабелі, включно з кабелем живлення.
- Якщо виріб видає незвичні звуки, відчувається запах горіння або є дим, негайно від'єднайте кабель живлення та зверніться до центру обслуговування клієнтів Samsung.
- Не дозволяйте дітям звисати з виробу та залазити на нього.
  - Діти можуть травмуватися чи серйозно постраждати.
- Якщо виріб впав або зовнішній корпус пошкоджено, вимкніть живлення та від'єднайте кабель живлення, після чого зверніться до центру обслуговування клієнтів Samsung.
  - Продовження використання може призвести до пожежі або ураження електричним струмом.
- Не залишайте над виробом важкі предмети чи предмети, які можуть сподобатися дітям (іграшки, солодощі тощо).
  - Виріб або важкі предмети можуть впасти, коли діти намагаються дістати іграшки чи солодощі, що призводить до серйозних травм.
- Під час блискавки або грози вимкніть виріб та вийміть кабель живлення.
- Не кидайте предмети у виріб і не вдаряйте його.
- Не рухайте виріб, тягнучи за кабель живлення або будь-який інший кабель.
- Якщо виявлено витік газу, не торкайтесь виробу та штепселя. Також негайно провітрити приміщення.
- Не піднімайте і не рухайте виріб, тягнучи за кабель живлення або будь-який інший кабель.
- Не використовуйте та не зберігайте поблизу виробу горючий аерозоль або легкозаймисту речовину.
- Переконайтесь, що вентиляційні отвори не перекриті скатертиною та шторами.
  - Підвищена температура всередині може спричинити пожежу.
- Не вставляйте металеві предмети (палички для їжі, монети, шпильки тощо) або предмети, які легко горять (папір, сірники тощо) у виріб (через вентиляційні отвори або вхідні/вихідні роз'єми тощо).
  - Обов'язково вимкніть виріб та від'єднайте кабель живлення, якщо у нього потрапили вода або інші сторонні речовини, після чого зверніться до центру обслуговування клієнтів Samsung.
- Не кладіть на виріб предмети, що містять рідину (вази, каструлі, пляшки тощо) або металеві предмети.
  - Обов'язково вимкніть виріб та від'єднайте кабель живлення, якщо у нього потрапили вода або інші сторонні речовини, після чого зверніться до центру обслуговування клієнтів Samsung.

## Увага

- Якщо дисплей відображає статичне зображення протягом тривалого часу, це може спричинити прогорання залишків зображення або дефект пікселів.
  - Увімкніть енергозберігаючий режим дисплею або заставку з рухомих зображенням, якщо виріб не використовують протягом тривалого часу.
- Від'єднайте кабель живлення від розетки, якщо ви плануєте не використовувати виріб протягом тривалого періоду часу (відпустка тощо).
  - Скупчення пилу в поєднанні з теплом може призвести до пожежі, ураження електричним струмом або витоків струму.
- Використовуйте виріб за рекомендованої розподільної здатності та частоти.
  - Ваш зір може погіршитися.
- Не розміщуйте адаптери змінного/постійного струму разом.
- Зніміть пластикову упаковку з адаптерів змінного/постійного струму перед використанням.
- Не допускайте потрапляння води до адаптеру змінного/постійного струму чи намокання пристрою.
  - Це може призвести до ураження електричним струмом або пожежі.
  - Уникайте використання виробу на відкритому повітрі, де він може потрапити під дощ або сніг.
  - На мочіть адаптер змінного/постійного струму під час миття підлоги.
- Не розміщуйте адаптер змінного/постійного струму поблизу будь-яких опалювальних приладів.
  - В іншому разі можливе виникнення пожежі.
- Зберігайте адаптер змінного/постійного струму у приміщенні, яке добре провітрюється.
- Якщо ви розміщуєте адаптер змінного/постійного струму у підвішеному положенні, зі входом кабелю, що спрямований вгору, вода або інші сторонні речовини можуть потрапити в адаптер і спричинити його несправність.

Обов'язково покладіть адаптер змінного/постійного струму на стіл або підлогу.
- Не тримайте виріб догори дном і не рухайте його, беручись за підставку.
  - Виріб може впасти, пошкодитися або спричинити травму.
- Якщо дивитись на дисплей з дуже близької відстані протягом тривалого періоду часу, це може погіршити ваш зір.
- Не використовуйте зволожувачі та духовки біля виробу.
- Під час використання виробу дозволяйте очам відпочити протягом більш ніж 5 хвилин чи дивіться на віддалені предмети раз на годину.
- Не торкайтесь дисплею, якщо виріб увімкнено протягом тривалого часу, оскільки він стає гарячим.
- Зберігайте дрібне приладдя в недоступному для дітей місці.
- Будьте обережні, регулюючи кут нахилу виробу.
  - Ваша рука або палець можуть застрягти та травмуватися.
  - Нахил виробу під надмірним кутом може призвести до падіння виробу та травмування.
- Не кладіть на виріб важкі предмети.
  - Це може призвести до несправності виробу або травми.
- Не налаштовуйте надмірну гучність, використовуючи гарнітуру чи навушники.
  - Надто гучний звук може пошкодити ваш слух.

## Очищення

На поверхні моделей з високим рівнем глянцю можуть з'явитися плями, якщо поблизу використовують ультразвуковий зволожувач.

- Зверніться до найближчого центру обслуговування клієнтів Samsung, якщо хочете почистити виріб зсередини (стягується плата за обслуговування.)

Не натискайте на дисплей виробу руками чи іншими предметами. Існує небезпека пошкодження дисплею.

- Будьте обережні під час очищення, оскільки панель та корпус сучасних ПК-дисплеїв легко подряпати.

Під час чищення виконайте такі дії:

- 1 Вимкніть виріб та ПК.
- 2 Від'єднайте кабель живлення від виробу.
  - Тримайте кабель живлення за штекер і не торкайтесь його мокрими руками. В іншому разі це може призвести до ураження електричним струмом.
- 3 Протріть виріб чистою, м'якою та сухою тканиною.
  - Змочіть у воді м'яку тканину, добре викрутіть і протріть виріб ззовні.
  - Не наносьте на виріб миючий засіб, який може містити спирт, розчинник чи ПАВ.
  - Не розпилюйте воду або миючий засіб безпосередньо на виріб.
- 4 Підключіть кабель живлення до виробу після очистки.
- 5 Увімкніть виріб та ПК.

## Правильне положення тіла під час використання виробу



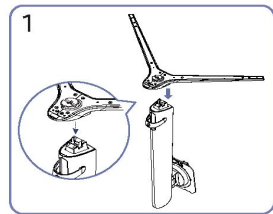
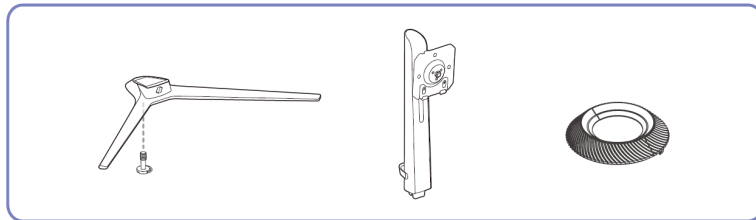
Користуйтеся виробом у правильному положенні, вказаному нижче:

- Випряміть спину.
- Відстань від очей до дисплею 45-50 см і трохи нижче рівня очей.
- Екран знаходиться безпосередньо перед очима.
- Відрегулюйте кут так, щоб світло не відбивалося на дисплеї.
- Передпліччя розташовані перпендикулярно до плечей і на рівні з тильною стороною долонь.
- Тримайте лікті майже під прямим кутом.
- Відрегулюйте висоту виробу, щоб ви могли зігнути коліна під 90 градусів чи більше, п'яти стояли на підлозі, а руки знаходилися нижче рівня серця.
- Робіть вправи для очей чи часто моргайте, щоб усунути втому очей.

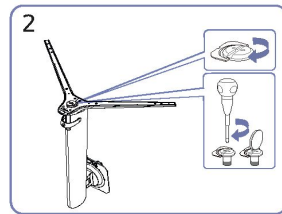


### Встановлення

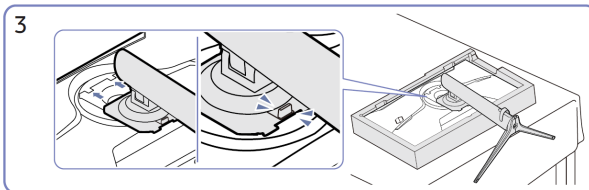
#### Під'єднання підставки



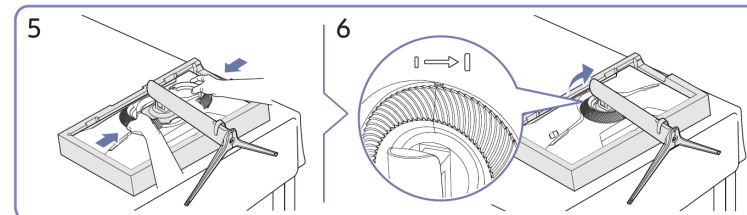
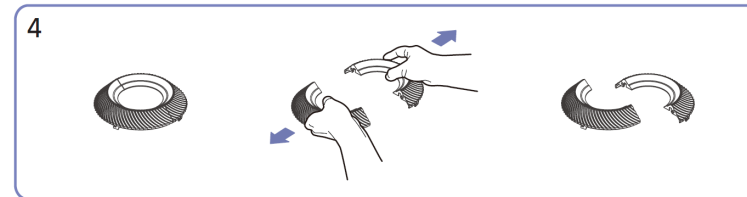
Вставте з'єднувальний елемент у підставку, як показано на малюнку. Перевірте, чи надійно закріплено з'єднувальний елемент підставки.



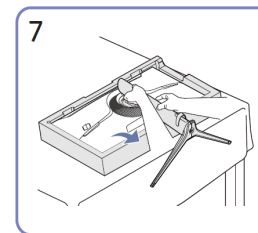
Повністю закрутіть з'єднувальний гвинт знизу підставки.



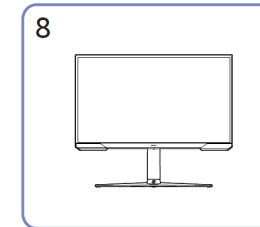
Вставте зібрану підставку в корпус в напрямку стрілки, як показано на малюнку.



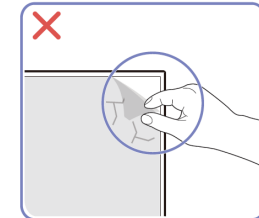
Зніміть декоративну кришку. Встановіть декоративну кришку в напрямку стрілки і поверніть її за годинниковою стрілкою згідно з відміткою.



Поставте монітор, як показано на малюнку.



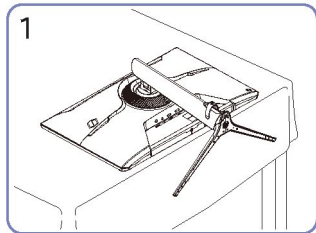
Після встановлення підставки поставте виріб вертикально.



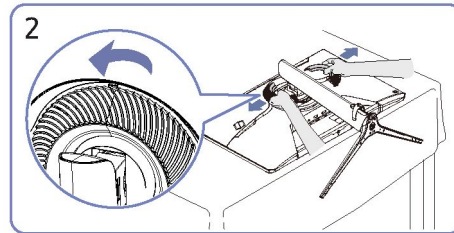
**Обережно**  
Не слід знімати плівку з панелі на свій розсуд.  
У разі недотримання, гарантійне обслуговування може бути обмежено.

## Від'єднання підставки

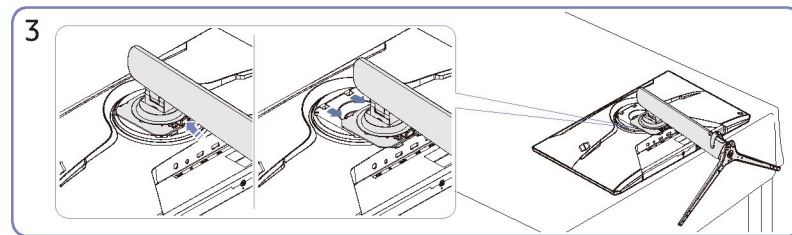
— Перш ніж від'єднати підставку від виробу, покладіть виріб на рівну та стійку поверхню екраном вниз.



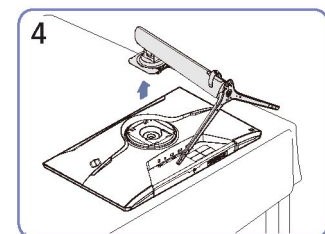
1  
Покладіть монітор, як показано на малюнку.



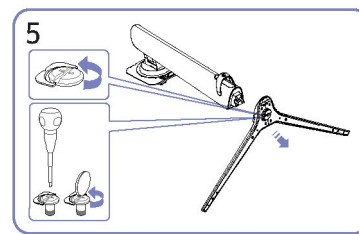
2  
Поверніть декоративну кришку проти годинникової стрілки і зніміть її.



3  
Утримуйте фіксатор, а підставку потягніть вниз у напрямку стрілки.

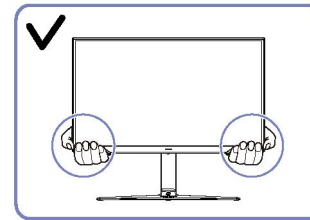


4  
Потягніть підставку вгору у напрямку, вказаному стрілкою, щоб від'єднати її.

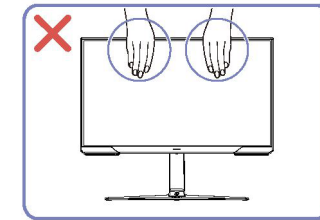


5  
Ослабте з'єднувальний гвинт знизу підставки.

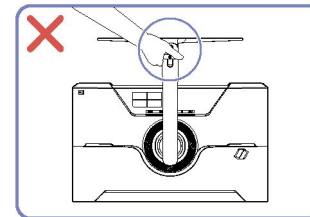
## Заходи безпеки під час переміщення виробу



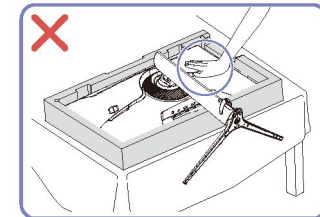
✓  
Переміщуючи, тримайте виріб за нижні кути чи краї.



✗  
Не натискайте безпосередньо на екран.  
Не тримайтеся за дисплей переміщаючи виріб.



✗  
Не тримайте виріб лише за підставку, перевернувши його.

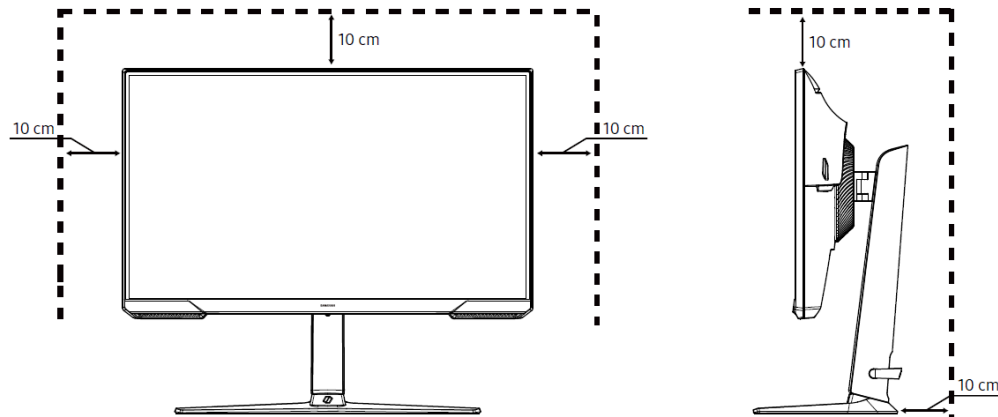


✗  
Не натискайте на виріб. Існує ризик пошкодження виробу.

## Перевірка проміжків навколо виробу

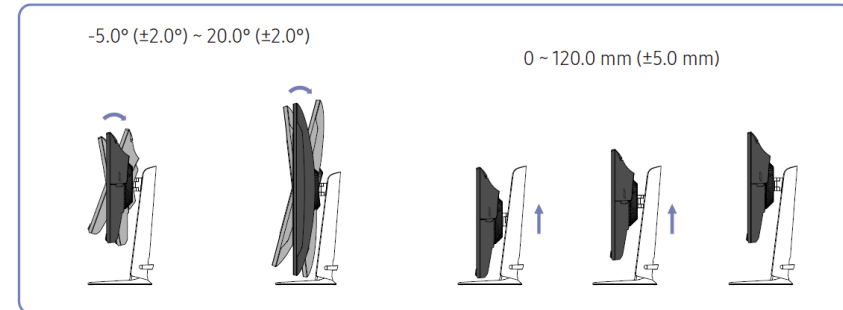
Під час розміщення виробу переконайтеся, що навколо нього достатньо місця для вентиляції. Підвищення температури всередині може спричинити пожежу та пошкодити виріб. Під час встановлення виробу переконайтеся, що навколо нього не менше місця, ніж показано на схемі.

— Зовнішній вигляд може відрізнятися залежно від виробу.



## Регулювання нахилу і висоти виробу

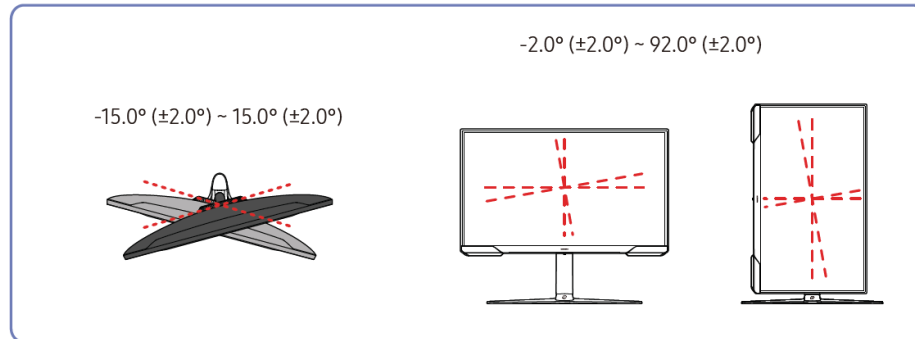
— Колір і форма деталей можуть відрізнятися від зображених. Технічні характеристики можуть змінюватися без попередження для покращення якості.



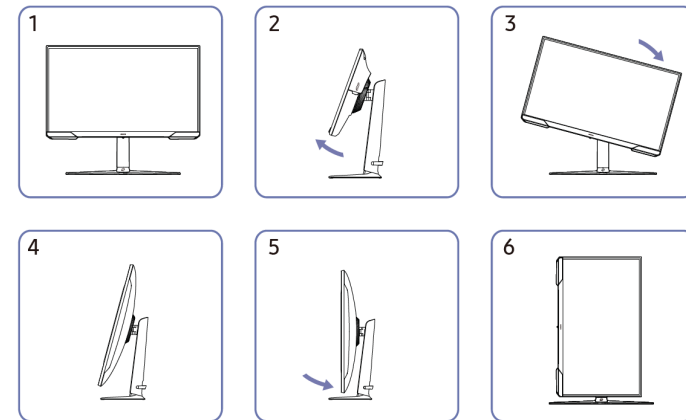
- Нахил і висота виробу можуть бути відрегульовані
- Візьміться за виріб зверху посередині і обережно відрегулюйте висоту.
- Регулювання висоти має певний допуск. Не виходьте за межі допуску при регулюванні висоти виробу.

## Обертання виробу

- Колір і форма деталей можуть відрізнятися від показаних на малюнку. Для підвищення якості, характеристики можуть бути змінені без попереднього повідомлення.



Ви можете обертати виріб, як показано нижче.

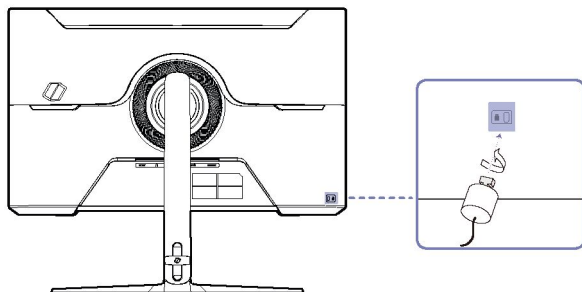


- Обов'язково повністю висуньте підставку, перед тим як обертати виріб
- Якщо повернути виріб, не висунувши повністю підставку, виріб може вдаритися кутом об підлогу, і пошкодитися.
- Не обертайте виріб проти годинникової стрілки, це може привести до його пошкодження.
- Будьте обережні при обертанні виробу, щоб не пошкодити його, вдаривши об предмет або підставку.

## Замок проти викрадення

- Замок проти викрадення дозволяє безпечно використовувати виріб навіть у громадських місцях.
- Форма блокуючого пристрою та спосіб блокування залежать від виробника. Детальніше див. інструкції, що додаються до блокуючого пристрою для запобігання викраденню.

### Щоб замкнути блокуючий пристрій для запобігання викраденню:



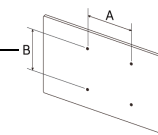
- 1 Закріпіть кабель пристрою для запобігання викраденню на важкому предметі, такому, як стіл.
- 2 Протягніть один кінець кабелю через петлю на іншому кінці.
- 3 Вставте фіксуючий пристрій у отвір для запобігання викраденню на задній панелі виробу.
- 4 Зафіксуйте блокуючий пристрій.
  - Блокуючий пристрій для запобігання викраденню можна придбати окремо.
  - Див. інструкцію до вашого блокуючого пристрою для запобігання викраденню.
  - Блокуючі пристрої для запобігання викраденню можна придбати в магазинах електроніки або в Інтернеті.

## Характеристики набору для кріплення на стіні (VESA)

- Встановіть настінне кріплення на твердій стіні, перпендикулярно підлозі. Перш ніж кріпити настінне кріплення до інших поверхонь, окрім гіпсокартону, зверніться до найближчого дилера для отримання додаткової інформації. Якщо встановити виріб на нерівну стіну, він може впасти і спричинити серйозні травми. Набори для настінного кріплення Samsung містять детальну інструкцію з монтажу та всі деталі, необхідні для збірки.
- Не використовуйте гвинти з довжиною більшою за стандартну довжину або такі, що не відповідають стандартним вимогам VESA. Задовгі гвинти можуть пошкодити виріб зсередини.
- При встановленні іншого настінного кріплення, окрім зазначеного, його встановлення може бути ускладненим.
- Для настінних кріплень, які не відповідають характеристикам гвинтів у стандарті VESA, довжина гвинтів може відрізнятись залежно від технічних характеристик настінного кріплення.
- Не затягуйте гвинти надто сильно. Це може пошкодити виріб або спричинити його падіння, що призведе до травмування. Samsung не несе відповідальності за подібні нещасні випадки.
- Samsung не несе відповідальності за пошкодження виробу або травми у разі використання настінного кріплення, яке не відповідає VESA, або у разі, якщо користувач не дотримувався інструкцій зі встановлення виробу.
- Не встановлюйте виріб під кутом більше 15 градусів.
- Стандартні розміри наборів для настінного кріплення наведено у таблиці нижче.

Модель	Специфікація отвору для гвинта VESA (A * B) у мм	Стандартний гвинт К-ть
--------	--	------------------------

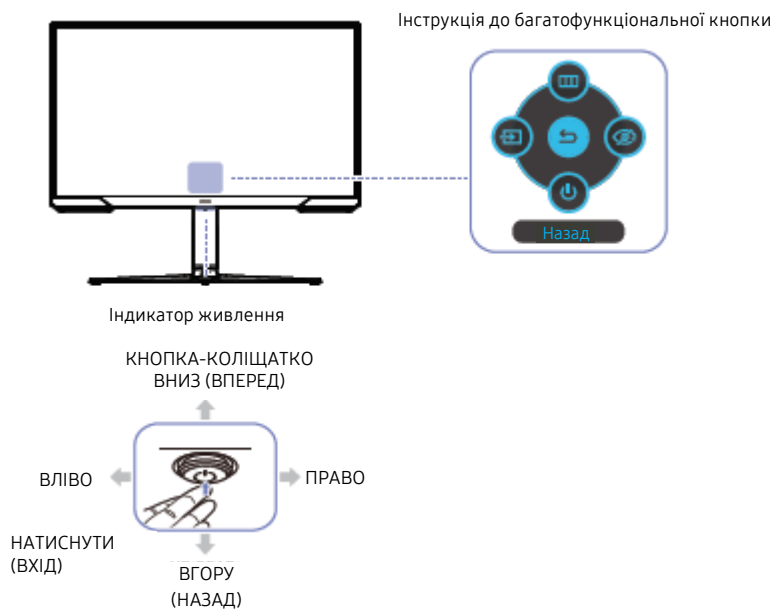
S24AG30*/	100,0 x 100,0	M4 4 шт.
S27AG30* /		



- Не встановлюйте набір для настінного кріплення, коли виріб увімкнено. Це може призвести до травмування через ураження електричним струмом.

## Панель управління

- Колір і форма деталей можуть відрізнятися від зображених. Технічні характеристики можуть змінюватися без попередження для покращення якості.



### Деталей

### Описання

<b>Кнопка-коліщатко</b>	Багатонаправлена кнопка, яка допомагає під час навігації.
<b>Індикатор живлення</b>	Цей світлодіод - індикатор стану живлення. — Ви можете увімкнути чи вимкнути індикатор живлення у екранному меню (  → Система → Увімкнути індикатор живлення)
<b>Інструкція до багатофункціональної кнопки</b>	Щоб скористатися інструкцією до багатофункціональної кнопки, натисніть кнопку-коліщатко, коли дисплей увімкнено. — Коли вибір не відображає екранне меню, кнопку-коліщатко можна використовувати наступним чином. — Вгору чи Вниз: зміна налаштувань <b>Яскравості</b> , <b>Контрасту</b> та <b>Різкості</b> . — Вліво чи вправо: зміна налаштувань <b>Гучності</b> . — НАТИСНУТИ (ВХІД): обраний елемент буде застосовано.
<b>Джерело</b>	Зміна джерела вхідного сигналу. У разі зміни джерела вхідного сигналу у верхньому лівому куті екрана з'явиться повідомлення.
<b>Меню</b>	Відображення головного екранного меню.
<b>Режим захисту очей</b>	Увімкнення <b>Режиму захисту очей</b> .
<b>Вимкнення живлення</b>	Вимкнення виробу.
<b>Назад</b>	Вихід зі сторінки меню.

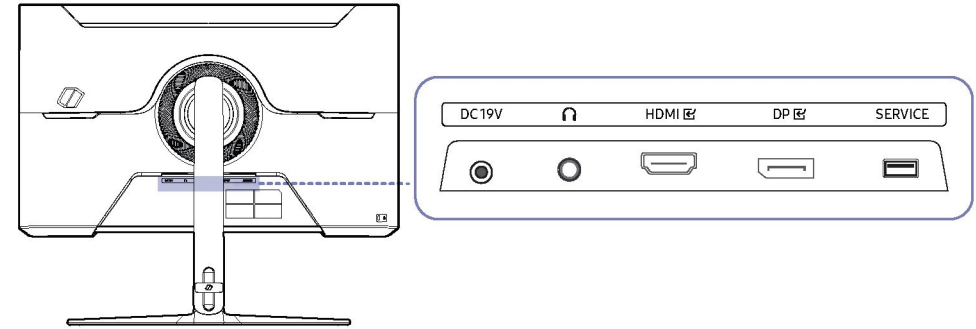
## Підключення та використання пристрою-джерела




### Прочитайте перед підключенням виробу.

- 1 Перед підключенням виробу перевірте форму обох роз'ємів сигнальних кабелів, що постачаються, а також форму та розташування роз'ємів на виробі та зовнішньому пристрої.
  - 2 Перш ніж підключати виріб, переконайтеся, що ви від'єднали кабелі живлення як від виробу, так і від зовнішнього пристрою, щоб запобігти пошкодженню виробу через коротке замикання або перенапругу.
  - 3 Після належного підключення всіх сигнальних кабелів, підключіть кабелі живлення назад до виробу та зовнішнього пристрою.
  - 4 Після завершення підключення прочитайте інструкцію, щоб ознайомитись із функціями виробу, запобіжними заходами та іншою інформацією, необхідною для правильного використання виробу.
- З'єднувачі можуть відрізнятися залежно від виробу.
  - Роз'єми можуть відрізнятися залежно від виробу.

### Роз'єми

- Доступні функції можуть відрізнятися залежно від моделі виробу. Колір і форма деталей можуть відрізнятися від зображених. Технічні характеристики можуть змінюватися без попередження для покращення якості. Див. реальний виріб.



Роз'єм	Описання
DC 19V	Підключення до адаптеру AC/DC.
	Підключення до аудіовиходу, наприклад гарнітури чи навушників.
HDMI 	Підключення до вихідного пристрою за допомогою кабелю HDMI або кабелю HDMI-DVI.
DP 	Підключення до ПК за допомогою DP-кабелю.
SERVICE	Використовуйте USB-накопичувач для оновлення програмного забезпечення.

## Підключення та використання ПК

Виберіть спосіб підключення, який підходить для вашого ПК.

### Роз'єм для HDMI-кабелю

HDMI 



### Роз'єм для кабелю HDMI-DVI

HDMI 



- Функція аудіо не підтримується, якщо вихідний пристрій підключено за допомогою кабелю HDMI-DVI.
- Оптимальна розподільна здатність може бути недоступною у разі використання кабелю HDMI-DVI.

### Роз'єм для DP-кабелю

DP 



- Рекомендуємо використовувати DP-кабель, що входить до комплекту. Якщо він не постачається, обов'язково використовуйте DP-кабель довжиною 1,5 м або менше.
- Використовуйте VESA кабель DP відповідного типу класу 1.2 або вище, сертифікований VESA.

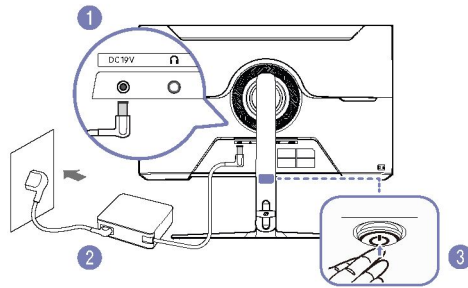
### Підключення гарнітури чи навушників



- Використовуйте гарнітуру чи навушники під час активації звуку з кабелем HDMI-HDMI або DP.
- Роз'єм для гарнітури чи навушників підтримує лише 3-провідниковий контакт типу TRS.

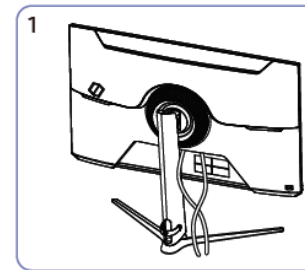


## Підключення джерела живлення

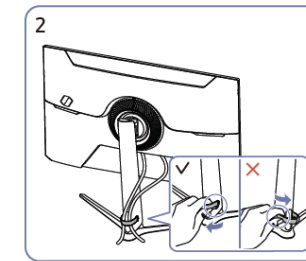


- 1 Підключіть кабель живлення до адаптера AC/DC. Потім підключіть адаптер AC/DC до роз'єму DC 19V на задній панелі виробу.
  - 2 Далі підключіть кабель живлення до розетки.
  - 3 Натисніть кнопку-коліщатко у нижній частині виробу, щоб увімкнути його.
- Вхідна напруга подається автоматично.

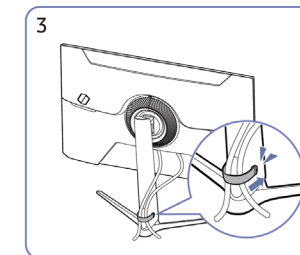
## Упорядкування підключених кабелів



Підключіть відповідні кабелі.



Потягніть за правий бік КАБЕЛЯ УТРИМУВАЧА ПІДСТАВКИ, щоб зняти його зі стійки. Ліва сторона КАБЕЛЯ УТРИМУВАЧА ПІДСТАВКИ може бути пошкоджена при сильному натягу.



Помістіть обидва кабелі в тримач для кабелів на підставці (КАБЕЛЬ УТРИМУВАЧА ПІДСТАВКИ), щоб розташувати кабелі, як показано на малюнку.

Збірку завершено.

---

## Налаштування оптимальної розподільної здатності


Повідомлення про налаштування оптимальної розподільної здатності з'явиться, якщо продукт увімкнено вперше після покупки.

Виберіть мову у повідомленні та змініть розподільну здатність ПК на оптимальну.

- Якщо оптимальну розподільну здатність не вибрано, повідомлення відобразатиметься до трьох разів протягом певного часу, навіть якщо вимкнути та знову увімкнути виріб.
- Якщо ви хочете налаштувати оптимальну розподільну здатність свого комп'ютера, див. (Питання та відповіді) → [«Як змінити розподільну здатність?»](#)
- Ви можете налаштувати частоту оновлення відповідно до розподільної здатності дисплея, вибравши **Ігри** → **Частота оновлення** у екранному меню.
- Щоб увімкнути максимальну частоту оновлення, увімкніть **FreeSync Premium** чи встановіть **Частоту оновлення 144 Гц**.

# Розділ 04

## Меню

Інструкція до функціональних клавіш → 

— Доступні функції можуть відрізнятися залежно від моделі виробу. Колір і форма деталей можуть відрізнятися від зображених. Технічні характеристики можуть змінюватися без попередження для покращення якості.

## Ігри

2	3	Описання
<b>Режим зображення</b>		<p>Це меню забезпечує оптимальну якість зображення, що відповідає умовам, у яких будуть використовувати виріб.</p> <p>— Це меню недоступне, коли увімкнено <b>Режим захисту очей</b>.</p> <p>У режимі <b>ПК</b></p> <ul style="list-style-type: none"><li>• <b>Індивідуальні</b>: налаштуйте власні параметру екрану.</li><li>• <b>FPS</b>: збільшіть яскравість темних зон ігрового екрану FPS (шутер від першої особи). Цей режим збільшує видимість ваших ворогів під час ігор FPS (шутер від першої особи).</li><li>• <b>RTS</b>: збільшіть температуру кольору та коефіцієнт контрастності, щоб покращити огляд екрана та міні-мап RTS (стратегія реального часу).</li><li>• <b>RPG</b>: цей режим оптимізовано для 3D-графіки та обміну миттєвими повідомленнями на ігровому екрані RPG (рольові ігри).</li><li>• <b>AOS</b>: збільшіть контрастність, щоб отримати якість зображення, оптимізовану для ігрового екрану AOS (Aeon Of Strife).</li><li>• <b>Кіно</b>: отримайте яскравість і чіткість монітору, яка підходить для перегляду відео та DVD.</li><li>• <b>Динамічний контраст</b>: отримайте збалансовану яскравість за допомогою автоматичного регулювання контрасту.</li></ul>

У режимі **AV**

Коли зовнішнє джерело вхідного сигналу підключено через HDMI/DP, а **Режим PC/AV** налаштовано, як **AV**, **Режим зображення** має чотири налаштування зображення (**Динамічний**, **Стандартний**, **Кіно** та **Індивідуальний**), які попередньо налаштовано на заводі. Ви можете активувати **Динамічний**, **Стандартний**, **Кіно** та **Індивідуальний** режими. Ви можете вибрати **Індивідуальний** режим, який автоматично викликає ваші персоналізовані налаштування зображення.

- **Динамічний**: виберіть цей режим для перегляду більш чіткого зображення, ніж у **Стандартному** режимі.
  - **Стандартний**: виберіть цей режим, якщо навколо багато світла.
  - **Кіно**: виберіть цей режим, якщо навколо темно. Це заощадить енергію і зменшить втому очей.
  - **Індивідуальний**: виберіть цей режим, якщо ви хочете налаштувати зображення відповідно до своїх уподобань.
- Функція **Режим зображення** активується лише за певної розподільної здатності **AV**, наприклад 720P @ 60 Гц та 1080P @ 60 Гц.

**Частота оновлення**

Змініть частоту оновлення екрана. Більш висока частота оновлення може зменшити навантаження на очі.

- **60 Гц / 120 Гц / 144 Гц**
- Це меню недоступне, коли увімкнено **FreeSync Premium**.
- Зміна **Частоти оновлення** може спричинити мерехтіння екрана, це залежить від відеокарти ПК.
- Ця функція доступна на ПК, оснащеному відеокартою, яка може змінювати частоту оновлення.
- Вона недоступна на пристроях (наприклад, AV-пристроях) із фіксованою частотою оновлення. Якщо застосувати функцію, дисплей може вийти з ладу.
- Якщо використовується функція **Частота оновлення**, а текст, що відображається на екрані ПК, виглядає розмитим або неповним, вирішіть проблему, змінивши розподільну здатність екрана ПК на рекомендовану.

**Black Equalizer**

Відрегулюйте яскравість темних областей.

Коли значення наближається до 1, темніші ділянки екрана стають яскравішими, що полегшує пошук ворогів під час гри. Щоб легше знаходити ворогів під час гри, використовуйте менше значення.

Коли значення наближається до 20, темніші ділянки екрана затемнюються, а контраст зростає.

- Це меню недоступне, якщо увімкнено **Режим захисту очей**.
- Це меню недоступне, якщо **Режим зображення** налаштовано, як **Кіно**.
- Це меню недоступне, якщо увімкнено **Динамічний контраст**.
- Це меню недоступне при певному розширенні AV в режимі **AV**, наприклад 720P @ 60 Гц та 1080P @ 60 Гц.

## Час відгуку

Збільшіть швидкість відгуку панелі, щоб зробити відео більш яскравим та природним.

- Найкраще налаштувати **Стандартний** чи **Швидший Час відгуку**, коли ви не дивитися кіно чи не граєте.
- Це меню недоступне, якщо увімкнено **FreeSync Premium**.
- Коли Режим зображення налаштовано, як **Динамічний** чи **Режим захисту очей увімкнено**, меню **Найшвидший (MBR)** неактивне.
- Меню **Найшвидший (MBR)** доступне лише тоді, коли **Швидкість оновлення** налаштовано, як 120 Гц і 144 Гц.

## FreeSync Premium

Технологія **FreeSync Premium** це рішення, яке що усуває розрив зображення на екрані без усіх звичних інтервалів та затримок. **FreeSync Premium** можна використовувати, якщо ви використовуєте відеокарту AMD, яка підтримує рішення **FreeSync Premium**.

Для отримання додаткової інформації див. сторінку [FreeSync \(для відеокарт AMD\)](#).

## Розміри екрану

Виберіть оптимальний розмір екрану та співвідношення сторін.

- Це меню недоступне, якщо увімкнено **FreeSync Premium**.

У режимі **ПК**

- **Автоматично**: відображає зображення відповідно до співвідношення сторін джерела вхідного сигналу.
- **Широкий**: відображає зображення на весь екран незалежно від співвідношення сторін джерела вхідного сигналу.

У режимі **AV**

- **4:3**: відображає зображення зі співвідношенням сторін 4:3. Підходить для відео та стандартних трансляцій.
- **16:9**: відображає зображення зі співвідношенням сторін 16:9.
- **Screen Fit**: відображає зображення з оригінальним співвідношенням сторін без обрізання.

- Ця функція може не підтримуватися залежно від роз'ємів виробу.

- **Розмір екрану** можна змінити, якщо виконуються наступні умови.

- Джерело вхідного сигналу 480p, 576p, 720p чи 1080p і виріб може нормально відображати зображення (не кожна модель може підтримувати всі ці сигнали).
- Можна налаштувати лише тоді, коли зовнішнє джерело вхідного сигналу підключено через HDMI/DP, а **Режим PC/AV** налаштовано, як **AV**.

## Virtual Aim Point

- **Вимк.:** функція **Virtual Aim Point** недоступна, якщо вибрано **вимкнено**.

- **☺/☹/☹/☹/☹/☹/☹/☹**: виберіть бажаний стиль прицілу.

- **Скидання положення**: відновлення положення прицілу, як усталено.

# Зображення

2

3

## Описання

### Режим зображення

Це меню забезпечує оптимальну якість зображення, яка відповідає умовам, у яких будуть використовувати вибір.

— Це меню недоступне, якщо увімкнено **Режим захисту очей**.

#### У режимі ПК

- **Індивідуальні:** налаштуйте власні параметру екрану.
- **FPS:** збільшіть яскравість темних зон ігрового екрану FPS (шутер від першої особи). Цей режим збільшує видимість ваших ворогів під час ігор FPS (шутер від першої особи).
- **RTS:** збільшіть температуру кольору та коефіцієнт контрастності, щоб покращити огляд екрана та міні-мап RTS (стратегія реального часу).
- **RPG:** цей режим оптимізовано для 3D-графіки та обміну миттєвими повідомленнями на ігровому екрані RPG (рольові ігри).
- **AOS:** збільшіть контрастність, щоб отримати якість зображення, оптимізовану для ігрового екрану AOS (Aeon Of Strife).
- **Кіно:** отримайте яскравість і чіткість монітору, яка підходить для перегляду відео та DVD.
- **Динамічний контраст:** отримайте збалансовану яскравість за допомогою автоматичного регулювання контрасту.

#### У режимі AV

Коли зовнішнє джерело вхідного сигналу підключено через HDMI/DP, а **Режим PC/AV** налаштовано, як **AV**, **Режим зображення** має чотири налаштування зображення (**Динамічний**, **Стандартний**, **Кіно** та **Індивідуальний**), які попередньо налаштовано на заводі. Ви можете активувати **Динамічний**, **Стандартний**, **Кіно** та **Індивідуальний** режими. Ви можете вибрати **Індивідуальний** режим, який автоматично викликає ваші персоналізовані налаштування зображення.

- **Динамічний:** виберіть цей режим для перегляду більш чіткого зображення, ніж у **Стандартному** режимі.
  - **Стандартний:** виберіть цей режим, якщо навколо багато світла.
  - **Кіно:** виберіть цей режим, якщо навколо темно. Це заощадить енергію і зменшить втому очей.
  - **Індивідуальний:** виберіть цей режим, якщо ви хочете налаштувати зображення відповідно до своїх уподобань.
- Функція **Режим зображення** активується лише за певної розподільної здатності **AV**, наприклад 720P @ 60 Гц та 1080P @ 60 Гц.

## Яскравість

Ви можете налаштувати загальну яскравість зображення (діапазон: 0 ~ 100)

Більше значення зробить зображення яскравішим.

— Це меню недоступне, якщо увімкнено **Режим захисту очей**.

## Контраст

Налаштуйте контраст між об'єктами та фоном (діапазон: 0 ~ 100)

Вище значення збільшить контрастність, щоб зробити об'єкт чіткішим.

— Це меню недоступне, якщо **Режим зображення** налаштовано, як **Кіно** чи **Динамічний контраст**.

## Різкість

Зробіть контур предметів більш чітким або розмитим (діапазон: 0 ~ 100)

Більше значення зробить контур об'єктів чіткішим.

— Це меню недоступне, якщо **Режим зображення** налаштовано, як **Кіно** чи **Динамічний контраст**.

## Колір

Налаштуйте відтінок екрана.

- **Відтінок:** виберіть відтінок, який якомога краще відповідає вашим потребам під час перегляду.

— Коли зовнішнє джерело вхідного сигналу підключено за допомогою кабелю HDMI/DP і **Режим PC/AV** налаштовано, як **AV** (720P @ 60 Гц та 1080P @ 60 Гц), **Відтінок** має чотири налаштування температури кольору (**Холодний**, **Нормальний**, **Теплий** та **Індивідуальний**).

- **Червоний:** відрегулюйте рівень насиченості червоного. Значення ближче до 100 означають більшу інтенсивність кольору.
- **Зелений:** відрегулюйте рівень насиченості зеленого. Значення ближче до 100 означають більшу інтенсивність кольору.
- **Синій:** відрегулюйте рівень насиченості синього. Значення ближче до 100 означають більшу інтенсивність кольору.
- **Гамма:** відрегулюйте середній рівень яскравості.

— Це меню недоступне, якщо увімкнено **Режим захисту очей**.

— Це меню недоступне, якщо **Режим зображення** налаштовано, як **Кіно**.

— Це меню недоступне, якщо увімкнено **Динамічний контраст**.

**Рівень чорного HDMI**

Якщо DVD-програвач або приставку підключено до виробу через HDMI, може погіршитися якість зображення (погіршення контрастності/кольору, рівень чорного тощо), залежно від підключеного пристрою-джерела.

У цьому разі, **Рівень чорного HDMI** можна використати для налаштування якості зображення.

- **Нормальний:** виберіть цей режим, якщо коефіцієнт контрастності не погіршується.
- **Низький:** виберіть цей режим, щоб зменшити рівень чорного та збільшити рівень білого, якщо коефіцієнт контрастності погіршується.

— Ця функція доступна лише в режимі **HDMI**.

— **Рівень чорного HDMI** може бути несумісним з деякими пристроями-джерелами.

— Функція **Рівень чорного HDMI** активується лише за певної розподільної здатності **AV**, наприклад 720P @ 60 Гц та 1080P @ 60 Гц.

— Відрегулюйте **Рівень чорного HDMI**, оскільки якість зображення може відрізнятися залежно від зовнішнього пристрою.

**Режим захисту очей увімкнено**

Налашуйте оптимальну якість зображення, яка підходить для відпочинку очей.


TÜV Rheinland «Низький рівень синього світла» - це сертифікація продуктів, які відповідають вимогам до низького рівня синього світла. Коли **Режим захисту очей увімкнено**, синє світло з довжиною хвилі близько 400 нм зменшиться, і це забезпечить оптимальну якість зображення, яка підходить для відпочинку очей. Водночас, рівень синього світла нижчий, ніж у налаштуваннях як усталено, і його було протестовано та сертифіковано TÜV Rheinland, оскільки воно відповідає вимогам стандартів TÜV Rheinland «Низький рівень синього світла».



## Відображення функцій на екрані

2	3	Описання
Мова		<p>Налаштуйте мову меню.</p> <ul style="list-style-type: none"><li>— Зміна налаштувань мови застосовуватиметься лише до екранного меню.</li><li>— Вона не застосовуватиметься до інших функцій вашого ПК.</li></ul>
Час відображення		<p>Екранне меню автоматично зникає, якщо меню не використовують протягом певного часу.</p> <p><b>Час відображення</b> - це функція, яка визначає час, протягом якого має зникати екранне меню.</p>

## Система


2	3	Описання
Самодіагностика		<p>Проведіть цю діагностику, якщо у вас виникають проблеми із зображенням монітора.</p> <ul style="list-style-type: none"><li>— Ніколи не вимикайте живлення та не змінюйте джерело вхідного сигналу під час самодіагностики. Якщо можливо, намагайтеся не переривати діагностику.</li></ul>
 Гучність		<p>Відрегулюйте <b>Гучність</b>, переміщаючи кнопку-коліщатко ВПРАВО/ВЛІВО.</p> <ul style="list-style-type: none"><li>— Для активації функції <b>Без звуку</b>, перейдіть до екрану регулювання <b>Гучності</b>, а потім перемістіть вниз за допомогою кнопки-коліщатка.</li><li>— Для дезактивації функції <b>Без звуку</b>, перейдіть до екрану регулювання <b>Гучності</b>, а потім збільшіть чи зменшіть <b>Гучність</b>.</li></ul>
Eco Saving Plus		<p>Функція <b>Eco Saving Plus</b> зменшує споживання енергії, керуючи електричним струмом, що використовується панеллю монітора.</p> <ul style="list-style-type: none"><li>— Це меню недоступне, якщо увімкнено <b>Режим захисту очей</b>.</li><li>• <b>Вимкнути:</b> деактивуйте функцію <b>Eco Saving Plus</b>.</li><li>• <b>Автоматично:</b> споживання електроенергії автоматично зменшиться приблизно на 10% порівняно з поточними налаштуваннями (Споживання електроенергії залежить від яскравості екрану покупця.)</li><li>• <b>Низький рівень:</b> споживання електроенергії зменшиться на 25% відносно рівня як усталено.</li><li>• <b>Високий рівень:</b> споживання електроенергії зменшиться на 50% відносно рівня як усталено.</li></ul>

2	3	Описання
Таймер вимкнення Plus	Таймер вимкнення	<ul style="list-style-type: none"> <li>• <b>Таймер вимкнення:</b> увімкнення режиму Таймер вимкнення.</li> <li>• <b>Вимкнути через:</b> таймер вимкнення можна налаштувати в межах від 1 до 23 годин. Пристрій автоматично вимкнеться через вказану кількість годин. <ul style="list-style-type: none"> <li>— Ця опція доступна лише якщо <b>Таймер вимкнення увімкнено</b>.</li> </ul> </li> <li>— Для продуктів на ринку у деяких регіонах Таймер вимкнення налаштовано на автоматичне спрацювання через 4 години після увімкнення пристрою. Це зроблено відповідно до норм електропостачання. Якщо ви не хочете, щоб таймер спрацював, перейдіть до <b>Система</b> → <b>Off Timer Plus</b> і налаштуйте <b>Таймер вимкнення як вимкнено</b>.</li> </ul>
	Eco Timer	<ul style="list-style-type: none"> <li>• <b>Eco Timer:</b> увімкнення режиму Eco Timer.</li> <li>• <b>Eco-вимкнення через:</b> Eco-вимкнення через можна налаштувати у діапазоні 10 -180 хвилин. Пристрій автоматично вимкнеться через вказану кількість часу. <ul style="list-style-type: none"> <li>— Ця опція доступна лише якщо функція <b>Eco Timer</b> увімкнена.</li> </ul> </li> </ul>
Режим PC/AV		<p>Налаштуйте <b>Режим PC/AV</b> як <b>AV</b>. Розміри зображення збільшаться.</p> <p>Ця опція корисна під час перегляду фільму.</p> <ul style="list-style-type: none"> <li>— Підтримуються лише виробы з площею відображення 16: 9 або 16:10.</li> <li>— Якщо вибір у режимі <b>HDMI, Дисплейний роз'єм</b> та на екрані написано <b>Перевірте кабельне з'єднання та налаштування пристрою-джерела</b>, натисніть кнопку-коліщатко для відображення екрану меню функцій <b>Система</b> <b>Вибір</b> цих клавiш та виберіть <b>Система</b> → <b>Режим PC/AV</b> → <b>HDMI, Дисплейний роз'єм</b> → <b>PC</b> чи <b>AV</b>.</li> </ul>
Виявлення джерела		<p>Виберіть <b>Автоматично</b> чи <b>Вручну</b> як спосіб розпізнавання вхідного сигналу.</p>
Час повтору кнопки		<p>Контролюйте швидкість відгуку кнопки при натисканні кнопки.</p> <p>Можна вибрати <b>Прискорення, 1 сек.</b>, чи <b>2 сек.</b> Якщо вибрано <b>Без повтору</b>, при натисканні кнопки команда відповідає лише раз.</p>
Увімкнення індикатора живлення		<p>Налаштуйте параметри, щоб увімкнути або вимкнути індикатор живлення, розташований у нижній частині пристрою.</p> <ul style="list-style-type: none"> <li>• <b>Робота:</b> індикатор живлення увімкнено лише в той час, коли увімкнено пристрій.</li> <li>• <b>Режим очікування:</b> індикатор живлення увімкнено, коли пристрій вимкнено.</li> </ul>

### Оновлення програмного забезпечення

Оновіть програмне забезпечення за допомогою файлу оновлення на пристрої USB.

- 1 Збережіть файл оновлення (у форматі .bin), який ви завантажили з сайту Samsung (<http://www.samsung.com/sec>), на USB-накопичувач.
- 2 Підключіть USB-пристрій до роз'єму SERVICE на моніторі.

Виберіть  → Система → Оновлення програмного забезпечення.

- 3 Дотримуйтесь інструкцій на екрані, щоб продовжити оновлення.
- 4 Після завершення оновлення пристрій автоматично вимкнеться та ввімкнеться.
- 5 Вийміть кабель живлення з розетки і під'єднайте після вимкнення.
  - Щоб виконати оновлення програмного забезпечення за допомогою пам'яті USB, спочатку відформатуйте пам'ять USB у форматі FAT32.
  - Під час оновлення переконайтеся, що у кореневому каталозі збережено лише один файл BIN (.bin).
  - Якщо **«На вашому USB-пристрої відсутні файли оновлення»**, перевірте пристрій USB і повторіть спробу. Якщо повідомлення відображається знову, можливо, це пов'язано з наступними причинами.
    - Пам'ять USB не підключено до роз'єму SERVICE.
    - Файли у підключеній пам'яті USB мають несумісний формат.
    - У підключеній пам'яті USB не знайдено дійсних файлів оновлення (у пам'яті немає збережених файлів оновлення, або імена файлів неправильні).
  - Не вимикайте пристрій до завершення оновлення і уникайте переривання оновлення, якщо це можливо. Як правило, пристрій повертається до попередньої версії, якщо оновлення перервано.
  - Екран може блимати зеленим під час оновлення USB при підключеному конверторі DVI-HDMI, що не є проблемою, пов'язаною з монітором. Оновлення програмного забезпечення проходить нормально. Тож дочекайтеся завершення оновлення.

### Скинути все

Поверніть усі налаштування виробу до заводських налаштувань як усталено.

## Інформація

Перегляньте поточну інформацію про програмне забезпечення. Орієнтуйтеся на реальний монітор.

## Встановлення програмного забезпечення

### Easy Setting Box



### Easy Setting Box

Easy Setting Box дозволяє користувачам використовувати продукт шляхом розділення декількох розділів.

Щоб встановити останню версію Easy Setting Box, завантажте її з сайту Samsung (<http://www.samsung.com>).

- Програмне забезпечення може не працювати належним чином, якщо не перезапустити ПК після встановлення.
- Значок Easy Setting Box може не відобразитися через систему ПК та виробу.
- Натисніть кнопку F5, якщо ярлик не відображається.

### Обмеження та проблеми зі встановленням

На встановлення програми Easy Setting Box можуть впливати відеокарта, материнська плата та мережеве середовище.

### Системні вимоги

ОС	Апаратне забезпечення
• Windows 7 32 біт/64 біт	• Не менше 32 Мб пам'яті
• Windows 8 32 біт/64 біт	• Не менше 60 Мб вільного місця на жорсткому диску
• Windows 8.1 32 біт/64 біт	
• Windows 10 32 біт/64 біт	

### Встановлення драйвера

Щоб встановити останню версію драйвера, завантажте її з сайту Samsung (<http://www.samsung.com>).

- Ви можете встановити оптимальну розподільну здатність та частоту для цього виробу, встановивши відповідні драйвери.

## Розділ 06

# Інструкція з усунення несправностей

## Вимоги перед тим, як зв'язатися з центром обслуговування клієнтів Samsung

— Перш ніж зателефонувати до центру обслуговування клієнтів Samsung, протестуйте свій продукт наступним чином. Якщо проблема не зникає, зверніться до центру обслуговування клієнтів Samsung.

## Діагностика виробу (проблеми з екраном)

Якщо виникає проблема з екраном монітора, запустіть функцію [Самодіагностики](#), щоб перевірити, чи працює монітор належним чином.

## Перевірка розподільної здатності і частоти

Якщо вибрано розподільну здатність, яка не підтримується (див. [Таблиця режимів стандартного сигналу](#)), протягом короткого часу може з'явитися повідомлення [Неоптимальний режим](#), або відображення екрану може не працювати належним чином.

— Відображувана розподільна здатність може відрізнятися залежно від налаштувань системи ПК та кабелів.

## Перевірка за наступними пунктами.

### Проблеми зі встановленням (режим ПК)

#### Екран вмикається та вимикається.

Перевірте кабельне з'єднання виробу з ПК та переконайтеся, що роз'єми зафіксовано.

#### Проміжки з чотирьох сторін екрану, коли до виробу та ПК підключено кабель HDMI або HDMI-DVI.

Проміжки ніяк не пов'язані з виробом.

Причиною проміжків є ПК чи відеокарта. Для усунення проблеми налаштуйте розмір екрану у налаштуваннях HDMI чи DVI відеокарти.

Якщо в меню налаштувань відеокарти немає можливості налаштувати розмір екрана, оновіть драйвер відеокарти до останньої версії.

(будь ласка, зв'яжіться з виробником відеокарти або ПК, щоб отримати докладнішу інформацію про те, як налаштувати параметри екрана.)

### Проблеми з екраном

#### Індикатор живлення вимкнено. Екран не вмикається.


Перевірте, чи правильно підключено кабель живлення.

Якщо виникає проблема з екраном монітора, запустіть функцію [Самодіагностики](#), щоб перевірити, чи працює монітор належним чином.

---

**З'являється повідомлення [Перевірте кабельне з'єднання та налаштування пристрою-джерела](#).**

Перевірте, чи правильно підключено кабель до виробу.

Якщо монітор у режимі **HDMI** чи **Дисплейний роз'єм**, натисніть кнопку-коліщатко для відображення екрану меню функціональних клавіш та виберіть  → Система → Режим PC/AV → HDMI, Дисплейний роз'єм → PC чи AV.

**Відображається [Неоптимальний режим](#).**

Це повідомлення з'являється, якщо сигнал відеокарти перевищує максимальну розподільну здатність або частоту виробу.

Змініть максимальну розподільну здатність та частоту відповідно до характеристик виробу, див. Таблицю режимів за стандартного сигналу ([ст.33](#)).

**Зображення на екрані виглядають спотвореними.**

Перевірте кабельне з'єднання з виробом.

**Відображення нечітке. Відображення розмите.**

Приберіть всі пристосування (відеоподовжувач тощо) і повторіть спробу.

Налаштуйте рекомендовану розподільну здатність та частоту.

**Зображення виглядає нестабільним і хитким. На екрані залишилися тіні або сліди зображення.**

Переконайтеся, що розподільна здатність та частота для ПК знаходяться в діапазоні розподільної здатності та частоти, сумісних з пристроєм. Далі, якщо необхідно, змініть налаштування, див. Таблицю режимів за стандартного сигналу ([ст.33](#)) у інструкції та меню [Інформація](#) пристрою.

**Екран надто яскравий. Екран надто темний.**

Налаштуйте [Яскравість](#) і [Контраст](#).

**Невідповідний колір екрану.**

Змініть налаштування [Кольору](#).

**Кольори на екрані мають тінь і спотворені.**

Змініть налаштування [Кольору](#).

**Білий не виглядає білим.**

Змініть налаштування [Кольору](#).

**На екрані немає зображення, а індикатор живлення блимає кожні 0,5-1 секунду.**

Пристрій працює в режимі енергозбереження.

Натисніть будь-яку кнопку на клавіатурі або перемістіть мишку, щоб повернутися до нормального режиму роботи.

**Розмитий текст.**

Використовуючи ОС Windows (наприклад, Windows 7, Windows 8, Windows 8.1 або Windows 10): перейдіть до [Панелі управління](#) → [Шрифти](#) → [Налаштування ClearType text](#) та змініть на «[Увімкнути ClearType](#)».

**Відео переривається під час відтворення.**

Відтворення великих відеофайлів з високою розподільною здатністю може перериватися. Це може бути спричинено тим, що відеопрогравач не оптимізовано з ресурсами ПК.

Спробуйте відтворити файл за допомогою іншого відеопрогравача.

## Проблеми зі звуком

**Звук відсутній.**

Ще раз перевірте стан підключеного аудіокабелю та/або налаштуйте гучність.

Перевірте звук.

Перевірте, чи не увімкнено режим «Без звуку».

**Звук надто тихий.**

Налаштуйте гучність.

Якщо гучність залишається низькою після збільшення до максимального рівня, відрегулюйте гучність на звуковій карті ПК або в програмі.

**Відео доступне, але звуку немає.**

Звук не чути, якщо для підключення пристрою джерела вхідного сигналу використали кабель HDMI-DVI.

Підключіть пристрій за допомогою HDMI або DP-кабелю.

## Проблеми з пристроєм-джерелом

**Під час завантаження ПК чути звуковий сигнал.**

Якщо під час завантаження ПК лунає звуковий сигнал, виконайте обслуговування ПК.

---

## Питання та відповіді

- Більш докладні інструкції щодо налаштування див. Інструкцію користувача ПК або відеокарти.
- Шлях до налаштувань залежить від встановленої ОС.

---

### Як змінити частоту?

Налаштуйте частоту відеокарти.

- Windows 7: перейдіть до Панелі управління → Зовнішній вигляд та персоналізація → Дисплей → Розподільна здатність дисплея → Розширені налаштування → Монітор, та налаштуйте частоту оновлення у розділі Параметри монітора.
- Windows 8 (Windows 8.1): перейдіть до Налаштувань → Панель управління → Зовнішній вигляд та персоналізація → Дисплей → Розподільна здатність дисплею → Розширені налаштування → Монітор, та налаштуйте частоту оновлення у розділі Параметри монітора.
- Windows 10: перейдіть до Налаштувань → Система → Дисплей → Розширені налаштування дисплея → Характеристики адаптера дисплея → Монітор, та налаштуйте частоту оновлення дисплея у розділі Параметри монітора.

---

### Як змінити розподільну здатність?

- Windows 7: перейдіть до Панелі управління → Зовнішній вигляд та персоналізація → Дисплей → Розподільна здатність дисплею → Налаштування розподільної здатності.
- Windows 8 (Windows 8.1): перейдіть до Налаштувань → Панель управління → Зовнішній вигляд та персоналізація → Дисплей → Налаштування розподільної здатності, та налаштуйте розподільну здатність.
- Windows 10: перейдіть до Налаштувань → Система → Дисплей → Розширені налаштування дисплея, та налаштуйте розподільну здатність.

---

### Як налаштувати режим енергозбереження?

- Windows 7: перейдіть до Панелі управління → Зовнішній вигляд та персоналізація → Персоналізація → Налаштування заставки → Параметри живлення або BIOS SETUP ПК.
- Windows 8 (Windows 8.1): перейдіть до Налаштувань → Панель управління → Зовнішній вигляд та персоналізація → Персоналізація → Параметри заставки → Параметри живлення або BIOS SETUP ПК.
- Windows 10: перейдіть до Налаштувань → Персоналізація → Екран блокування → Налаштування часу очікування екрана → Живлення та режим сну або BIOS SETUP ПК.

## Характеристики

## Загальні

Назва моделі	S24AG30 *	S27AG30 *
Розмір	клас 24 (23,8 дюйми / 60,4 см)	клас 27 (27 дюймів / 68,6 см)
Зона відображення	527,04 мм (В) x 296,46 мм (Ш)	597,888 мм (В) x 336,312 мм (Ш)
Крок пікселя	0,2745 мм (В) x 0,2745 мм (Ш)	0,3114 мм (В) x 0,3114 мм (Ш)
Мінімальна частота пікселізації	346.5 МГц	346.5 МГц
Джерело живлення	AC100-240 В~ 50/60 Гц На основі змінної напруги адаптера. Постійна напруга виробу вказана на етикетці виробу.	
Сигнальні з'єднувачі	HDMI, дисплейний роз'єм	
Умови оточуючого середовища	<b>Робота</b> Температура : 10 °C – 40 °C (50 °F – 104 °F) Вологість: 10 % – 80 %, без конденсації <b>Зберігання</b> Температура: -20 °C – 45 °C (-4 °F – 113 °F) Вологість: 5 % – 95 %, без конденсації	

- Функція Plug-and-Play  
Цей виріб можна встановити та використовувати з будь-якими системами, що підтримують функцію Plug-and-Play. Двосторонній обмін даними між пристроєм та системою ПК оптимізує налаштування продукту. Встановлення продукту відбувається автоматично. Однак ви можете налаштувати параметри встановлення, якщо забажаєте.
- Крапки на панелі (пікселі)  
Через характер виробництва цього виробу, на РК-панелі приблизно 1 піксель на мільйон (1 ppm) може бути яскравішим або темнішим. Це не впливає на характеристики виробу.
- З метою покращення якості, наведені вище технічні характеристики можуть змінюватися без попередження.
- Для отримання інформації про детальні характеристики пристрою, відвідайте сайт Samsung.
- Без мерехтіння  
Пристрій не має видимого або невидимого мерехтіння в діапазоні 0~3000 Гц.



## Таблиця режимів стандартного сигналу

Назва моделі	S24AG30 * / S27AG30 *	
Синхронізація (характеристики панелі)	Вертикальна частота	48 - 144 Гц
Розподільна здатність	Оптимальна розподільна здатність	1920 x 1080 @ 144 Гц
	Максимальна розподільна здатність	1920 x 1080 @ 144 Гц

Якщо з вашого ПК передається сигнал, який належить до наступних режимів стандартного сигналу, дисплей налаштується автоматично. Якщо сигнал, переданий з ПК, не належить до режимів стандартного сигналу, екран може бути порожнім, навіть якщо індикатор живлення вмикається. В цьому разі змініть налаштування відповідно до таблиці, наведеної нижче, та див. інструкцію користувача відеокарти.

Розподільна здатність	Горизонтальна частота (кГц)	Вертикальна частота (Гц)	Частота пікселізації (МГц)	Полярність синхронізації (В/Ш)	Роз'єм	
					ВХІД HDMI	ВХІД DP
IBM, 720 x 400	31,469	70,087	28,322	-/+	0	0
MAC, 640 x 480	35,000	66,667	30,240	-/-	0	0
MAC, 832 x 624	49,726	74,551	57,284	-/-	0	0
MAC, 1152 x 870	68,681	75,062	100,000	-/-	0	0
VESA, 640 x 480	31,469	59,940	25,175	-/-	0	0
VESA, 640 x 480	37,861	72,809	31,500	-/-	0	0
VESA, 640 x 480	37,500	75,000	31,500	-/-	0	0
VESA, 800 x 600	35,156	56,250	36,000	+/+	0	0
VESA, 800 x 600	37,879	60,317	40,000	+/+	0	0
VESA, 800 x 600	48,077	72,188	50,000	+/+	0	0
VESA, 800 x 600	46,875	75,000	49,500	+/+	0	0
VESA, 1024 x 768	48,363	60,004	65,000	-/-	0	0
VESA, 1024 x 768	56,476	70,069	75,000	-/-	0	0
VESA, 1024 x 768	60,023	75,029	78,750	+/+	0	0
VESA, 1152 x 864	67,500	75,000	108,000	+/+	0	0
VESA, 1280 x 720	45,000	60,000	74,250	+/+	0	0

Розподільна здатність	Горизонтальна частота (кГц)	Вертикальна частота (Гц)	Частота пікселізації (МГц)	Полярність синхронізації (В/Ш)	Роз'єм	
					ВХІД HDMI	ВХІД DP
VESA, 1280 x 800	49,702	59,810	83,500	-/+	0	0
VESA, 1280 x 1024	63,981	60,020	108,000	+/+	0	0
VESA, 1280 x 1024	79,976	75,025	135,000	+/+	0	0
VESA, 1440 x 900	55,935	59,887	106,500	-/+	0	0
VESA, 1600 x 900	60,000	60,000	108,000	+/+	0	0
VESA, 1680 x 1050	65,290	59,954	146,250	-/+	0	0
VESA, 1920 x 1080	67,500	60,000	148,500	+/+	0	0
VESA CVT, 1920 x 1080	135,000	120,000	297,000	-/+	0	0
VESA, 1920 x 1080	158,400	143,981	325,670	+/+	0	-
VESA, 1920 x 1080	166,580	144,000	346,500	+/-	-	0

— Горизонтальна частота

Час, необхідний для сканування одного рядка екрану зліва направо називається горизонтальним циклом. Зворотне число горизонтального циклу називається горизонтальною частотою. Горизонтальна частота вимірюється в кГц.

— Вертикальна частота

Повторення одного і того ж зображення десятки разів на секунду дозволяє переглядати натуральні зображення. Частота повторення називається «вертикальною частотою» або «частотою оновлення» і позначається у Гц.

— Для цього пристрою можна налаштувати лише одну розподільну здатність для кожного розміру екрана, щоб отримати оптимальну якість зображення завдяки природі панелі. Використання розподільної здатності, яка відрізняється від вказаної, може погіршити якість зображення. Щоб цього уникнути, рекомендуємо обрати оптимальну розподільну здатність, визначену для вашого продукту.

### Відповідальність за оплату обслуговування (за рахунок користувачів)

— Якщо ви звертаєтесь за обслуговуванням, незважаючи на гарантію, ми можемо стягувати платню за візит технічного спеціаліста у наступних випадках.

#### Не дефект виробу

Очищення виробу, налаштування, пояснення, повторна установка тощо.

- Якщо техніка з обслуговування просять про інструкції щодо використання виробу або просто про регулювання параметрів не розбираючи виріб.
- Якщо дефект спричинений факторами оточуючого середовища (Інтернет, антена, дротовий сигнал тощо).
- Якщо виріб перевстановлено або пристрої підключено після першого встановлення придбаного виробу.
- Якщо виріб перевстановлено для переміщення в інше місце або для переїзду в інший будинок.
- Якщо покупець питає про інструкції щодо використання товару іншої компанії.
- Якщо покупець питає про інструкції щодо використання мережі або програми іншої компанії.
- Якщо покупець просить встановити програмне забезпечення та виріб.
- Якщо технік з обслуговування виймає/очищає від пилу або виймає сторонні предмети з виробу.
- Якщо покупець додатково просить про встановлення після придбання продукту через інтернет-магазин чи в інтернеті.

### Ушкодження виробу з вини покупця

Пошкодження виробу, спричинене неправильним використанням або неправильним ремонтом з боку покупця.

Якщо виріб пошкоджено через:

- Зовнішній вплив чи падіння.
- Використання витратних матеріалів або продуктів, що продаються окремо, не зазначених компанією Samsung.
- Ремонт іншою особою, крім інженера аутсорсингової обслуговуючої компанії або партнера Samsung Electronics Co., Ltd.
- Переобладнання або ремонт виробу замовником.
- Використання з неправильною напругою або несанкціонованими електричними підключеннями.
- Недотримання застережень у Інструкції користувача.

#### Інше

- Якщо товар виходить з ладу внаслідок стихійного лиха (блискавка, пожежа, землетрус, пошкодження від повені тощо).
- Якщо використано всі витратні матеріали (акумулятор, тонер, флуоресцентні лампи, головка, вібратор, лампа, фільтр, стрічка тощо).
- Якщо покупець вимагає обслуговування у разі, коли виріб не має дефектів, може стягуватися платня за обслуговування. Тож спочатку ознайомтеся з Інструкцією користувача.

## FreeSync (для відеокарти AMD)

Технологія **FreeSync** це рішення, яке усуває розрив зображення на екрані без усіх звичних інтервалів та затримок. Ця функція усуне розрив екрану та затримку під час гри. Покращіть свої враження від гри.

Пункти меню **FreeSync**, показані на екрані, можуть відрізнятися залежно від моделі монітора та сумісності з відеокартою AMD.

- **Вимкнути:** вимкнути функцію **FreeSync**.
- **Увімкнути:** увімкнути функцію **FreeSync** відеокарти AMD. Під час деяких ігор може з'являтися періодичне мерехтіння.

Використовуйте оптимальну розподільну здатність під час використання функції **FreeSync**.

Спосіб налаштування частоти оновлення, будь ласка, див. Запитання та відповіді → Як змінити частоту?

- Функція **FreeSync** доступна лише у режимі **HDMI** чи **Дисплейний роз'єм**.  
Використовуйте HDMI/DP-кабель, наданий виробником, під час використання функції **FreeSync**.
- Якщо під час використання функції **FreeSync** текст, що відображається на екрані ПК, виглядає розмитим або пошкодженим, вирішіть проблему, змінивши розподільну здатність екрана ПК на рекомендовану.

Якщо ви використовуєте функцію **FreeSync** під час гри, можуть виникнути наступні симптоми:

- Екран може мерехтати залежно від типу відеокарти, налаштувань гри або відтворюваного відео. Спробуйте виконати наступні дії: зменшіть значення налаштувань гри, **вимкніть** поточний режим **FreeSync** або відвідайте сайт AMD, щоб перевірити версію вашого графічного драйвера та оновити її до останньої.
- Під час використання функції **FreeSync**, екран може мерехтати через зміну вихідної частоти з відеокарти.
- Частота відгуку під час гри може коливатися залежно від розподільної здатності. Більш висока розподільна здатність зазвичай знижує швидкість відгуку.
- Може погіршитися якість звуку монітора.

- Якщо у вас виникають будь-які проблеми під час використання функції, зверніться до сервісного центру Samsung.
- Якщо ви змінюєте розподільну здатність екрана, коли функцію **увімкнено**, екран може періодично ставати пустим через графічну карту. **Вимкніть** функцію **FreeSync** та змініть розподільну здатність.
- Ця функція недоступна для пристроїв (наприклад, AV-пристроїв), які не мають відеокарти AMD. Якщо застосувати функцію, екран може вийти з ладу.

## Моделі у переліку відеокарт, які підтримують функцію FreeSync

Функцію **FreeSync** можна використовувати лише з певними моделями відеокарт AMD. Див. наступний перелік відеокарт, які підтримуються:

Обов'язково встановіть найновіші офіційні графічні драйвери AMD, які підтримують функцію **FreeSync**.

- Щоб отримати інформацію про інші моделі відеокарт AMD, які підтримують функцію **FreeSync**, відвідайте офіційний сайт AMD.
- Вимкніть функцію **FreeSync**, якщо використовуєте відеокарту іншого виробника.
- У разі застосування функції **FreeSync** за допомогою HDMI-кабелю, вона може не працювати через обмеження пропускної здатності конкретної графічної карти AMD.
  - Radeon™ RX серія Vega
  - Radeon™ RX серія 500
  - Radeon™ RX серія 400
  - Radeon™ R9/R7 серія 300 (за винятком R9 370/ X, R7 370/X, R7 265)
  - Radeon™ Pro Duo (версія 2016)
  - Radeon™ R9 серія Nano
  - Radeon™ R9 серія Fury
  - Radeon™ R9/R7 серія 200 (за винятком R9 270/ X, R9 280/X)