

Пилосос

Посібник користувача

Серія VS20B95****

- Перш ніж користуватися виробом, уважно прочитайте інструкції.
- Лише для використання в приміщенні.



SAMSUNG

Зміст

Інформація з техніки безпеки	3	Експлуатація	14
Важливі попереджувальні символи	3	Встановлення Очищувальної станції	14
Загальні вказівки	4	Використання Очищувальної станції	14
Пилосос	4	Зарядження батареї	16
Обслуговування	7	Встановлення батареї	16
Очищувальна станція	8	Виймання батареї	16
Батарея	10	Зарядження додаткової батареї	16
Підготовка	12	Використання кнопок і дисплея	17
Приладдя	12	Використання Підставки для приладдя	18
Огляд деталей	13	Використання приладдя	19
		Обслуговування	21
		Очищення Очищувальної станції	21
		Очищення пилососа	22
		Додаток	28
		Примітки й застереження	28
		Усунення несправностей	34
		Технічні характеристики виробу	36

Інформація з техніки безпеки

- Перш ніж користуватися виробом, уважно прочитайте цей посібник і збережіть його для довідки.
- Оскільки подані далі вказівки з експлуатації стосуються різних моделей, характеристики вашого пилососа можуть дещо відрізнятися від наведених у посібнику.

Важливі попереджувальні символи

ПОПЕРЕДЖЕННЯ

Указує на небезпеку для життя або ризик отримання важкої травми.

УВАГА

Указує на ризик травмування користувача або пошкодження майна.

ПРИМІТКА

Указує на те, що текст нижче містить важливу додаткову інформацію.

Інформація з техніки безпеки

Загальні вказівки

Недотримання цих вимог може призвести до пошкодження внутрішніх деталей пилососа та втрати права на гарантію.

- Уважно прочитайте всі інструкції. Перш ніж підключити станцію до електромережі, перевірте, чи напруга в мережі відповідає тій, що зазначена на табличці з технічними даними знизу станції.
- Цей виріб не призначений для використання особами (включаючи дітей) з обмеженими фізичними, сенсорними чи розумовими можливостями або особами, які не мають достатнього досвіду чи знань, якщо вони перебувають без нагляду відповідальної за їхню безпеку особи або не навчені безпечно користуватися виробом. Не дозволяйте дітям чистити й обслуговувати пилосос без нагляду дорослих.
- Ніколи не залишайте пилосос увімкненим без нагляду.
- Цей виріб призначено лише для використання вдома. (Не використовуйте цей виріб для інших цілей, окрім як за призначенням.)
- Не дозволяйте дітям сідати на виріб чи гратися з ним.
 - Можна травмуватись чи пошкодити виріб.

Пилосос

- Під час збирання пилососа будьте обережні, щоб не защемити пальці чи долоню в місці згину ручки.
- Не використовуйте пилосос на вологих килимках чи підлозі.

- Не використовуйте виріб поблизу таких місць:
 - у місцях, де на підлозі стоять запалені свічки або настільні лампи;
 - у місцях, де ввімкнені обігрівачі або є тліючі вуглики в каміні чи в попільничці тощо;
 - у місцях, де є горючі матеріали, як-от масляні фарби, розчинники, засоби для захисту від молі, бензин, спирт, попільнички з незгаслими цигарками тощо;
 - у закритих приміщеннях, наповнених вибухонебезпечними або токсичними парами.
- Не використовуйте пилосос для прибирання зазначених далі речей. Через це виріб може не працювати належним чином чи може зазнати пошкоджень:
 - сірники або непогашений попіл або сигарети;
 - тверді або гострі предмети;
 - токсичні матеріали (хлорний відбілювач, аміак, засіб для очищення стічних труб тощо);
 - рідина, як-от вода, напої чи випороження домашніх тварин;
 - крейдяний порошок.
- Якщо стався витік будь-якого газу чи використовувався займистий спрей, наприклад для усунення пилу, не торкайтеся розетки й відкрийте вікна, щоб провітрити приміщення.
 - Нехтування цією вимогою може призвести до вибуху або займання.
- Якщо виріб видає дивні звуки, має невластивий запах або з нього йде дим, негайно вимкніть його й зверніться в сервісний центр Samsung.
 - Це може призвести до ураження електричним струмом або займання.
- Користуючись пилососом, будьте обережні, щоб не травмуватись рухомими деталями.
 - Будьте уважні, щоб волосся, пальці рук або інші частини тіла не засмоктало в обертову щітку або обертовий диск.

Інформація з техніки безпеки

- Стіни чи стелю слід чистити двома руками.
 - У разі чищення однією рукою можна пошкодити зап'ястя чи впустити пилосос і призвести до травмування або пошкодження пилососа.
- Не використовуйте пилосос для збирання пилу з предметів, які можна легко подряпати (монітори, прилади з нержавіючої сталі тощо).
- Іноді коліщатко в щітці може дряпати підлогу. Тож перш ніж використовувати пилосос, перевірте стан коліщаток на щітці.
 - Якщо на коліщатку щітки є сторонні часточки, які неможливо усунути, зверніться в центр обслуговування Samsung.
- Коли працює обертова щітка, не торкайтеся її.
 - Інакше можна прищемити руку й зазнати травм.
- Не використовуйте пилосос під прямим сонячним промінням чи в спеку.
- У разі застосування надмірної сили до приладдя, оснащеного приводом, або якщо в обертовій щітці (обертovому диску) застрягне сторонній предмет, приладдя може вимкнутися для захисту двигуна або виробу. Вимкніть пилосос, вийміть сторонній предмет, а потім знову ввімкніть пилосос.
- Залежно від вологості, температури чи матеріалу підлоги тощо, може накопичуватися статична електрика. Якщо таке ставатиметься часто, зверніться в центр обслуговування Samsung.
- Не використовуйте щітку для прибирання за домашніми улюбленцями + на маленькій ділянці протягом тривалого часу й не дозволяйте щітці для прибирання за домашніми улюбленцями + крутитися на одному місці.
 - У разі використання на делікатному матеріалі можливе його пошкодження.
- Не використовуйте комбіновану насадку на твердих поверхнях, як-от шкірі чи дереві, не висунувши щітку.

Обслуговування

- Під час або після використання пилососа кладіть його на підлогу або встановлюйте на очищувальну станцію для зберігання.
 - В іншому разі він може впасти, що призведе до травмування користувача або серйозного пошкодження виробу. Ба більше, вам можуть не компенсувати понесені збитки.
- Не зберігайте пилосос усередині машини.
- Перш ніж усувати сторонні часточки з виробу, вимкніть його.
 - Якщо під час усунення сторонніх часточок виріб буде ввімкнений, можна травмуватися чи пошкодити його.
- Щоб почистити зовнішню частину виробу, спершу вимкніть його, тоді протріть корпус сухим рушником. Не розпилюйте воду просто на корпус виробу й не витирайте його з використанням летючих речовин, наприклад бензолу, розчинника чи спирту.
 - Якщо всередину виробу потрапить вода й станеться помилка, вимкніть виріб і зверніться в сервісний центр Samsung.
- Не використовуйте для чищення частин, які можна мити, лужні засоби для миття, кислоти, промислові засоби для миття, освіжувачі повітря, оцтову кислоту тощо.
 - В іншому випадку можна пошкодити виріб: пластик може потріскати, деформуватись, змінити колір, можуть пошкодитись написи на корпусі тощо.

Інформація з техніки безпеки

Частина, які можна мити		Пилозбірник, придатний для промивання мікрофільтр, фільтр тонкого очищення, металевий сітчастий фільтр, суха ганчірка
Прийнятні засоби для миття	Нейтральний засіб	Засіб для миття посуду
Заборонені засоби для миття	Лужні	Рідкий кисень, засоби від цвілі, тощо
	На основі кислоти	Керосин, емульгатор тощо
	Промислові засоби для миття	NV-I, PB-I, Орті, спирт, ацетон, бензол, розчинник тощо
	Освіжувачі повітря	Освіжувачі повітря в розбризкувачах (із запахом кави, трав тощо)
	Олії	Олії на тваринній чи рослинній основі
Інше	Харчова оцтова кислота, оцет, крижана оцтова кислота тощо	

- Зберігання виробу під сонцем упродовж тривалого часу може призвести до його деформування чи втрати кольору. Тому виріб слід зберігати в тіні.
- Промивши водою пилозбірник, металевий сітчастий фільтр або придатний для промивання мікрофільтр, висушіть їх у тіні.
 - Вплив тепла може призвести до деформації цих елементів.

Очищувальна станція

- Не тягніть і не переміщуйте виріб, тримаючи його за кабель, не використовуйте кабель як ручку, не притискайте кабель дверима та не прокладайте його вздовж гострих країв або кутів. Тримайте кабель подалі від нагрітих поверхонь.
- Не тягніть за кабель, коли виймаєте вилку з розетки. Тримайте за вилку, а не за кабель.
- Не тягніть кабель живлення й не торкайтеся штепселя мокрими руками.
 - Це може призвести до ураження електричним струмом або займання.
- Не використовуйте кабель-продовжувач або розетку, які не здатні витримати номінальне навантаження струмом.

- Якщо на контактах штепселя є пил, вода чи інші сторонні часточки, ретельно витріть їх.
 - В іншому випадку виріб може не працювати належним чином або може статися ураження електричним струмом.
- Не використовуйте пошкоджений штепсель чи кабель живлення або не прикріплени належним чином розетки.
 - Це може призвести до ураження електричним струмом або займання.
- Перед обслуговуванням необхідно від'єднати очищувальну станцію від розетки.
- Уникайте впливу на очищувальну станцію високої температури, вологи чи контакту очищувальної станції з водою.
- Не під'єднуйте очищувальну станцію до джерела живлення з невідповідною напругою. Не під'єднуйте очищувальну станцію до багатороз'ємної розетки або подовжувача.
 - Це може призвести до ураження електричним струмом або займання.
- Якщо кабель живлення пошкоджений, зверніться в сервісний центр Samsung для заміни кабелю живлення на новий.
 - Це може призвести до ураження електричним струмом або займання.
- Стежте за тим, щоб зарядні роз'єми пилососа й очищувальної станції не контактували з провідниками, як-от браслет, годинник, металевий стержень, цвях тощо.
 - Може статися несправність чи ураження електричним струмом.
- Оскільки очищувальна станція розроблена лише для використання в поєднанні з бездротовим пилососом Samsung Jet, не використовуйте очищувальну станцію з іншими електронними приладами та в інших цілях.
 - Нехтування цією вимогою може призвести до серйозного пошкодження очищувальної станції чи займання.
- Не дозволяйте дітям лягати на очищувальну станцію чи штовхати її.
 - Інакше можна травмуватися, пошкодити виріб і підлогу.

Інформація з техніки безпеки

- Не заряджайте виріб поблизу вікна, обігрівача, туалету, ванни тощо.
- Не намагайтеся розібрати очищувальну станцію. Ремонт слід виконувати лише в спеціалізованому сервісному центрі Samsung.
- Травма користувача або несправність виробу, які є результатом неправильного встановлення очищувальної станції, можуть не підлягати відшкодуванню.
- Не згинайте надто сильно кабель живлення та не ставте на нього важкі предмети.
 - Це може призвести до ураження електричним струмом або займання.
- Перш ніж під'єднувати чи від'єднувати очищувальну станцію, вимкніть пилосос і впевніться, що контакти штепселя кабелю живлення не торкаються ваших рук.
 - В іншому випадку може статися займання чи ураження електричним струмом.

Батарея

- Не розбирайте й не кидайте батареї у вогонь, оскільки від високої температури вони можуть вибухнути.
- Не кидайте батарею та не стукайте нею, а також не вдаряйте різко об інші предмети.
- Не розбирайте батарею та не створюйте короткого замикання між контактами "+" і "-".
- Оскільки батарею виготовлено лише для цього виробу, не використовуйте її з іншими електропристроями чи для інших цілей.
- Коли ви купуєте нову батарею, перевірте назву моделі (VCA-SBTA95) і наявність фірмового логотипа **SAMSUNG**.
 - Щоб придбати витратні матеріали, зверніться до найближчого продавця Samsung Electronics або до сервісного центру Samsung.

- У разі екстремального використання або за високої температури може статися витікання електроліту з батарей. Якщо така рідина потрапить на шкіру, відразу промийте цю ділянку водою. Якщо рідина потрапить в очі, негайно промийте їх чистою водою, роблячи це впродовж щонайменше 10 хвилин. Зверніться до лікаря.
- Щоб установити батарею в пиросос, вставте її до клацання. Це гарантуватиме, що батарею встановлено належним чином.
 - Інакше батарея може впасти та спричинити пошкодження виробу або травмувати користувача.
- Якщо ви не плануєте користуватися пирососом упродовж тривалого часу або надовго їдете з дому, від'єднайте очищувальну станцію від розетки та вийміть із пирососа батарею. Якщо батарею не заряджати та не використовувати, вона повільно розряджатиметься.
- Щоб захистити двигун і батарею, виробом не слід користуватися за температури нижче 5 °C або вище 45 °C.
- Утилізуйте використану батарею відповідно до вимог місцевого законодавства.

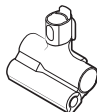
Підготовка

Приладдя

Приладдя з позначкою "*" може відрізнятися залежно від моделі.



Телескопічна трубка



Щітка для прибирання за домашніми улюбленцями +



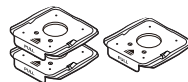
Комбінована насадка



Подовжувальна насадка для щілин



Гнучка насадка



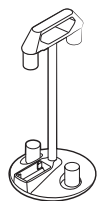
Мішки для пилу (1 встановлений, 2 запасних)



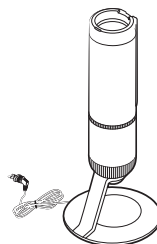
Посібник користувача



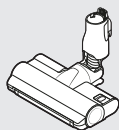
* Зарядний пристрій



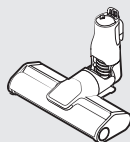
Підставка для приладдя



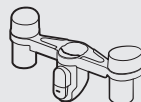
Очищувальна станція



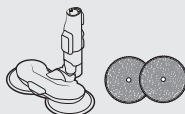
* Щітка Jet Dual



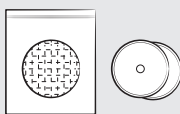
* Тонка щітка LED Brush



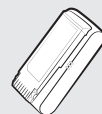
* Тримач підставки для приладдя



* Обертова насадка-розпилювач / Багаторазові килимки для вологого прибирання



* Одноразові килимки для вологого прибирання / Змінний килимок

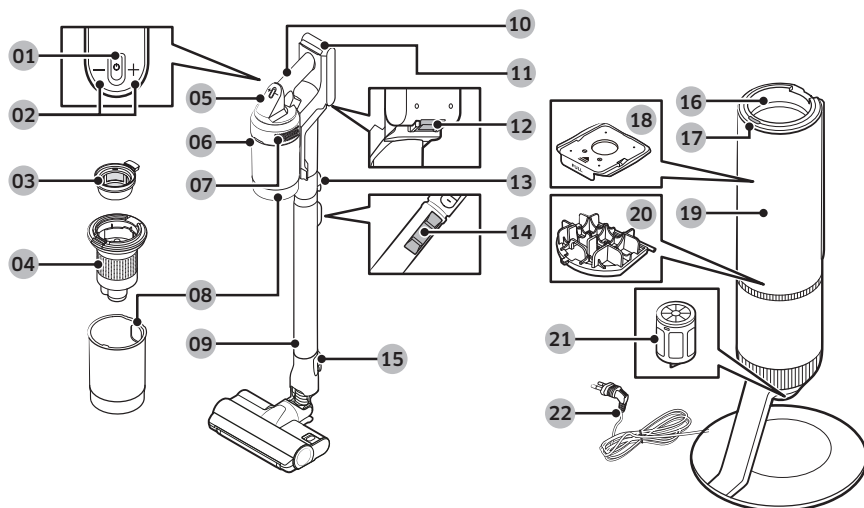


* Батарея

* Додатково

- У комплектацію Обертаної насадки-розпилювача входять багаторазові килимки для вологого прибирання й одноразові килимки для вологого прибирання.

Огляд деталей



- | | |
|---|--|
| 01 Кнопка Живлення (⏻) | 12 Кнопка вивільнення батареї |
| 02 Кнопки Регулювання сили всмоктування | 13 Кнопка вивільнення трубки |
| 03 Придатний для промивання мікрофільтр | 14 Кнопка регулювання довжини трубки |
| 04 Металевий сітчастий фільтр | 15 Кнопка вивільнення щітки |
| 05 Дисплей | 16 З'єднання пилозбірника |
| 06 Кнопка вивільнення пилозбірника | 17 Кнопка START/STOP (ПУСК / ЗУПИНКА) очищувальної станції |
| 07 Фільтр тонкого очищення | 18 Мішок для пилу |
| 08 Пилозбірник | 19 Передня панель Очищувальної станції |
| 09 Регульована трубка | 20 Передмоторний фільтр очищувальної станції |
| 10 Ручка | 21 Пиловий фільтр тонкого очищення очищувальної станції |
| 11 Індикатор рівня заряду батареї | 22 Кабель живлення |

ПРИМІТКА

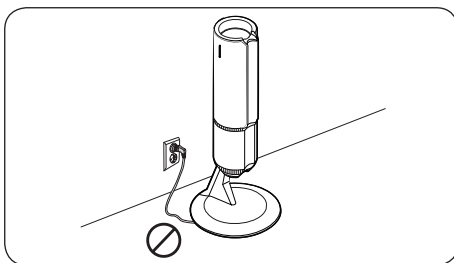
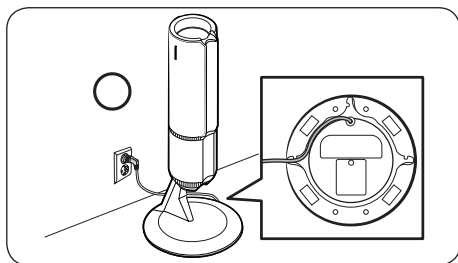
Хвилеподібний візерунок на зовнішній поверхні виробу виглядає природно завдяки використанню пластмас перламутрового кольору та його розсіюванню. Крім того, використання в матеріалі перлаутру надає виробу неперевершеного блиску (додатковий шар не потрібен).

Експлуатація



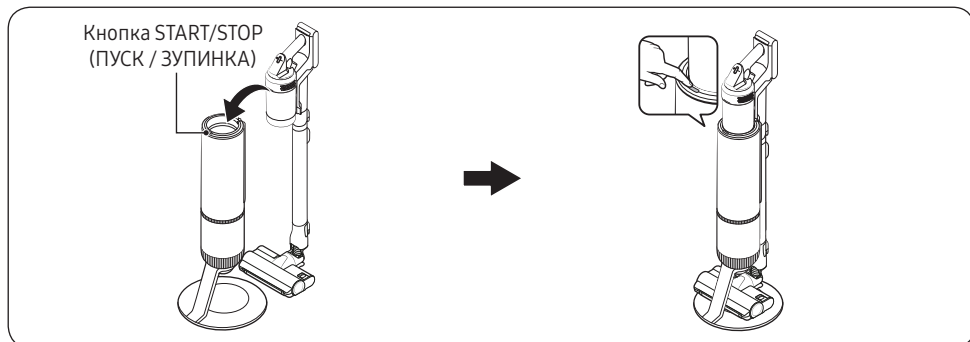
Докладну інформацію див. по QR-коду.

Встановлення Очищувальної станції

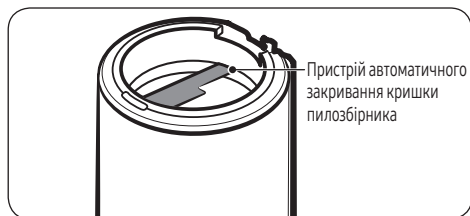


1. Прокладіть кабель живлення Очищувальної станції вздовж круглого паза внизу.
 - Переконайтеся, що шнур живлення прокладено правильно й що Очищувальна станція стійко стоїть.
2. Перш ніж під'єднати Очищувальну станцію до мережі, акуратно прокладіть шнур живлення.
3. Після підключення Очищувальної станції до живлення кнопка **START/STOP (ПУСК / ЗУПИНКА)** загориться синім кольором на 5 секунд, після чого згасне.

Використання Очищувальної станції



- Після встановлення пилососа в Очищувальну станцію натисніть кнопку **START/STOP (ПУСК / ЗУПИНКА)**, щоб спорожнити пилосбірник.
 - Натисніть кнопку **START/STOP (ПУСК / ЗУПИНКА)**, щоб зупинити пристрій.



ПРИМІТКА

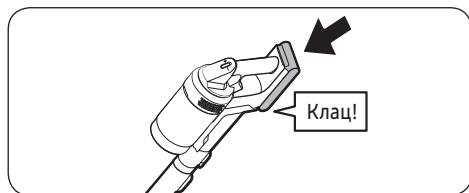
- Якщо металевий сітчастий фільтр у пилозбірнику забивається пилом, волоссям, нитками тощо, металевий сітчастий фільтр може припинити обертатися, через що пилозбірник може спорожнитися не повністю. У такому випадку натисніть кнопку **START/STOP (ПУСК / ЗУПИНКА)** на очищувальній станції кілька разів, доки пилозбірник не буде спорожнено повністю.
 - Якщо після спорожнення пилозбірника ви побачите в ньому якісь сторонні часточки, очистьте його. (Див. розділ "**Пилозбірник / Придатний для промивання мікрофільтр**".)
- Якщо пристрій автоматичного закривання кришки пилозбірника забруднений кавою, напоями або іншими липкими чи в'язкими речовинами, протріть його вологою ганчіркою.

Експлуатація

Заряджання батареї

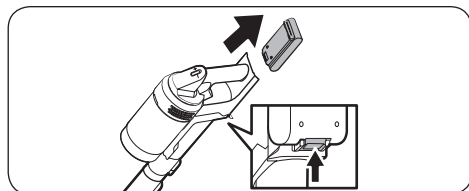
- Коли індикатор рівня заряду батареї стає червоним або на дисплеї з'являється повідомлення "**Низький заряд батареї**", зарядіть батарею.
- Пилосос не можна використовувати під час заряджання.
- Переконайтеся, що задня частина батареї правильно встановлена в зарядний відсік пилососа.
- Перевірте, чи показує індикатор рівня заряду батареї відповідний статус під час заряджання.
- Коли починається заряджання, вмикається індикатор рівня заряду батареї (червоний, помаранчевий або жовтий залежно від стану заряджання). Рівень заряду поступово збільшується, і коли заряджання завершене, індикатор стає зеленим.

Встановлення батареї



Втисніть батарею до кінця, доки не почуєте клацання.

Виймання батареї

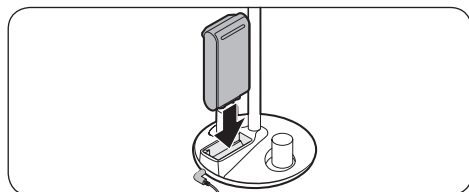


Щоб вийняти батарею, натисніть кнопку вивільнення батареї на задній частині ручки.

⚠ УВАГА

- Перш ніж виймати батарею, слід вимкнути пилосос.
 - Якщо різко витягнути батарею з увімкненого пилососа, він може вийти з ладу.
- Будьте обережні, щоб не впустити батарею. Інакше можна травмуватися чи пошкодити батарею.

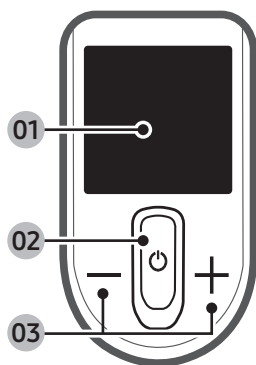
Заряджання додаткової батареї



Зарядити додаткову батарею можна в гнізді для заряджання додаткових батарей унизу Підставки для приладдя.

- Щільно вставте батарею.

Використання кнопок і дисплея



01 Дисплей

- Відображає поточний режим (**Мін**, **Середній**, **Макс**, **JET** або **Вологе**) або попереджувальне повідомлення.

02 Живлення (⏻)

- Натисніть цю кнопку, щоб увімкнути або вимкнути пилосос.
- Після вмикання пилосос починає працювати в режимі **Середній**.
- Якщо встановлено Обертovu насадку-розпилювач, то пилосос запускається в режимі **Вологе**.

03 Регулювання сили всмоктування (+ / -)

- Можна змінити режим потужності всмоктування (**Мін**, **Середній**, **Макс** або **JET**).
- У режимі **Вологе** натисніть кнопку **+** для одноразового розпилення води або натисніть і утримуйте **+** для розпилення води протягом 2 секунд.
- Натисніть і утримуйте кнопку **+** протягом 3 секунд, щоб увійти в режим налаштування мови або вийти з нього. Для вибору мови натискайте кнопки **+** та **-**.
- Коли пилосос встановлено на Очищувальній станції, натисніть і утримуйте кнопку **+** протягом 5 секунд, щоб увімкнути або вимкнути режим Енергозаощадження.

📖 ПРИМІТКА

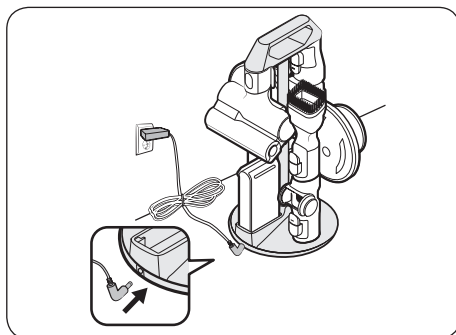
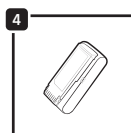
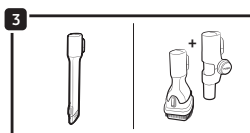
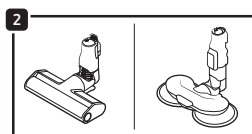
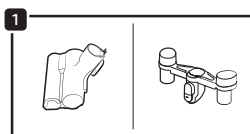
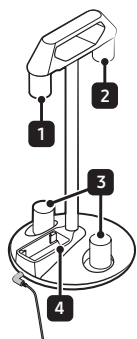
- Коли пилосос працює в режимі **Вологе**, активна лише кнопка **+**.
- У режимі **Вологе** не доступне налаштування мови.
- Режим Енергозаощадження автоматично вимикається після вмикання пилососа.
- Щітка може сильно приставати до поверхні або не обертатися належним чином на деяких покриттях (килим, постільна білизна тощо). У такому разі змініть значення режиму потужності всмоктування на **Мін** або **Середній**.

Попереджувальні повідомлення

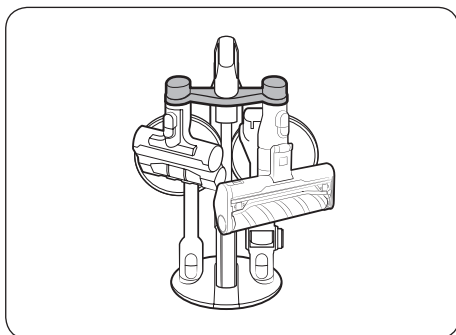
Повідомлення	Пояснення
Низький заряд батареї	Відображається, коли рівень заряду батареї низький.
Об'єкт застряг в щітці / насадці	Помилка відображається, коли щітка або насадка забиті сторонніми предметами.
Фільтр не вставлено	Помилка відображається, коли Мікрофільтр не вставлено.
Забитий	Помилка відображається, коли пилосос забитий.
Перевірте щітку або фільтр	Попереджає користувача про необхідність перевірити щітку, насадку чи фільтр і за необхідності видалити сміття.
Почистьте мікрофільтр	Попереджає й рекомендує користувачу періодично перевіряти й мити Мікрофільтр. (Див. розділ "Очищення пилососа".)
Режим ЕКО Вкл.	Відображається, коли пилосос перебуває в режимі Енергозаощадження.
Режим ЕКО Вискл.	Відображається, коли пилосос вийшов із режиму Енергозаощадження.

Експлуатація

Використання Підставки для приладдя



[Підставка для приладдя]

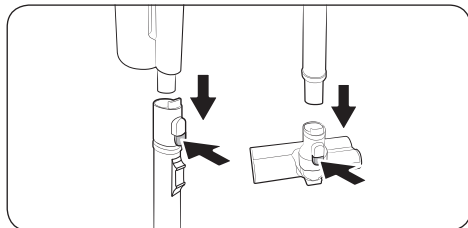


[Підставка для приладдя + Тримач підставки для приладдя]

- Перш ніж заряджати додаткову батарею, підключіть зарядний пристрій.
- Під час від'єднання насадки від пилососа з неї можуть висипатися залишки пилу.
 - Після закінчення прибирання укоротіть Телескопічну трубку й переведіть пилосос у режим **Макс** щонайменше на 10 секунд.
 - Перш ніж розмістити Обертovu насадку-розпилювач на Підставку для приладдя, зніміть із насадки всі килимки для вологого прибирання.
 - Щоб від'єднати приладдя, натисніть кнопку вивільнення на задній частині кожного виробу.

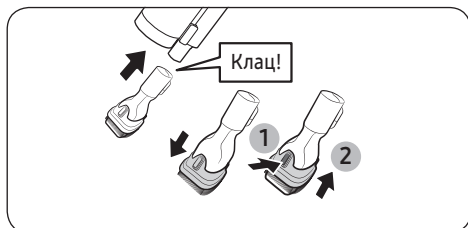
Використання приладдя

Від'єднання приладдя



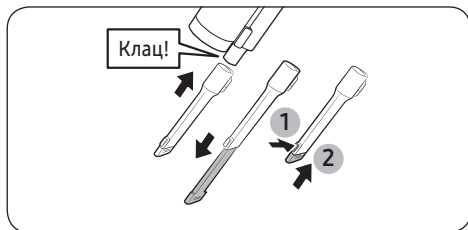
- Щоб від'єднати приладдя, натисніть кнопку вивільнення на задній частині кожного виробу.
- Перш ніж від'єднати приладдя, дайте пилососу попрацювати в режимі **Макс** протягом 10 секунд, щоб почистити приладдя від сторонніх часточок.

Комбінована насадка



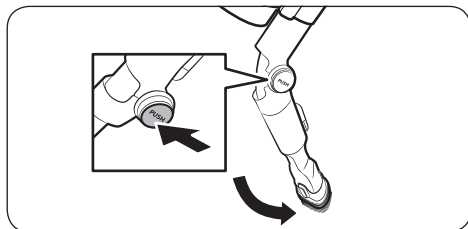
Використовуйте для усунення пилу із занавісок, меблів, диванів тощо.

Подовжувальна насадка для щілин



Використовуйте для видалення пилу в канавках віконних рам, щілинах, кутах тощо.

Гнучка насадка

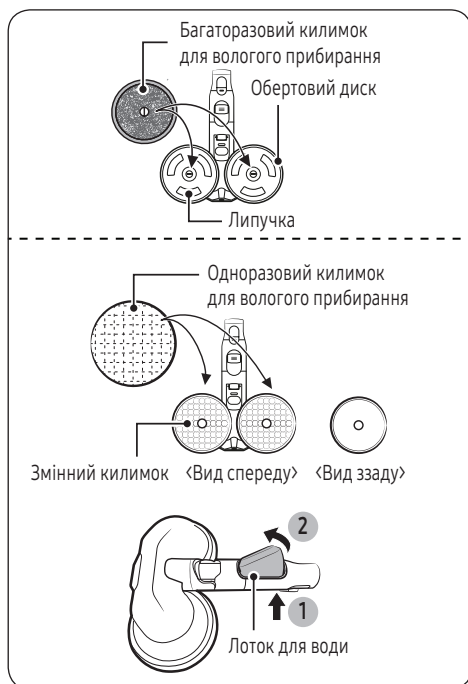


Використовуйте для прибирання у важкодоступних місцях, наприклад, верхніх чи нижніх частин меблів і чищення стель.

ПРИМІТКА

Можна під'єднати Комбіновану насадку або Подовжувальну насадку для щілин для використання разом із Гнучкою насадкою.

Обертова насадка-розпилювач



Використовуйте разом із килимком для вологого прибирання для чищення дерев'яної підлоги або лінолеуму.

- Обертана насадка-розпилювач не призначена для всмоктування пилу.

Використання багаторазового килимка для вологого прибирання

- Встановлюйте килимок таким чином, щоб він був у центрі обертального диска.

Використання одноразового килимка для вологого прибирання

- Установіть одноразовий килимок для вологого прибирання спереду (там, де липучка) змінного килимка на обертальному диску.
 - Використання одноразового килимка для вологого прибирання без змінного килимка може негативно вплинути на ефективність прибирання.
- Після використання одноразовий килимок для вологого прибирання слід викинути.

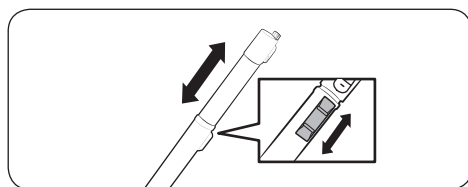
Від'єднання чи встановлення лотка для води

- Натисніть нижню частину лотка для води, щоб від'єднати його.
- Під'єднуючи лоток для води, встановлюйте його передньою частиною.

ПРИМІТКА

- Не використовуйте ґрунтову або брудну воду.
- Під час першого використання Обертаної насадки-розпилювача повітря у внутрішньому насосі та в трубці може запобігати розпиленню води. Натисніть кнопку + декілька разів.

Регулювання довжини трубки



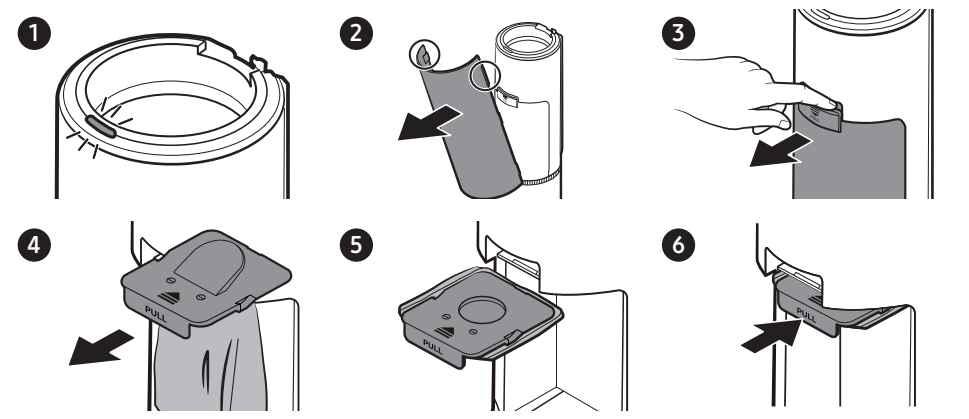
Натискайте кнопку регулювання довжини трубки, щоб подовжити або вкоротити Телескопічну трубку.

Обслуговування

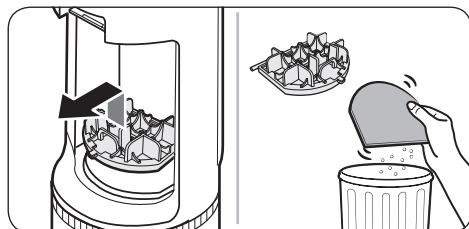
Очищення Очищувальної станції

Заміна мішка для пилу

Коли кнопка **START/STOP (ПУСК / ЗУПИНКА)** загориться червоним, замініть мішок для пилу.

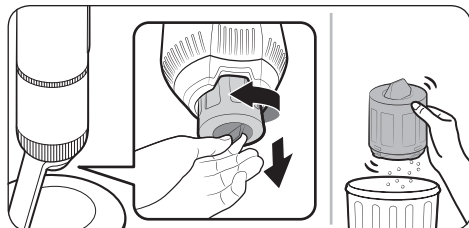


Очищення Передмоторного фільтра



Підніміть фільтр за ручку й потрусіть над відром для сміття, щоб видалити з нього пил.

Очищення Фільтра тонкого очищення



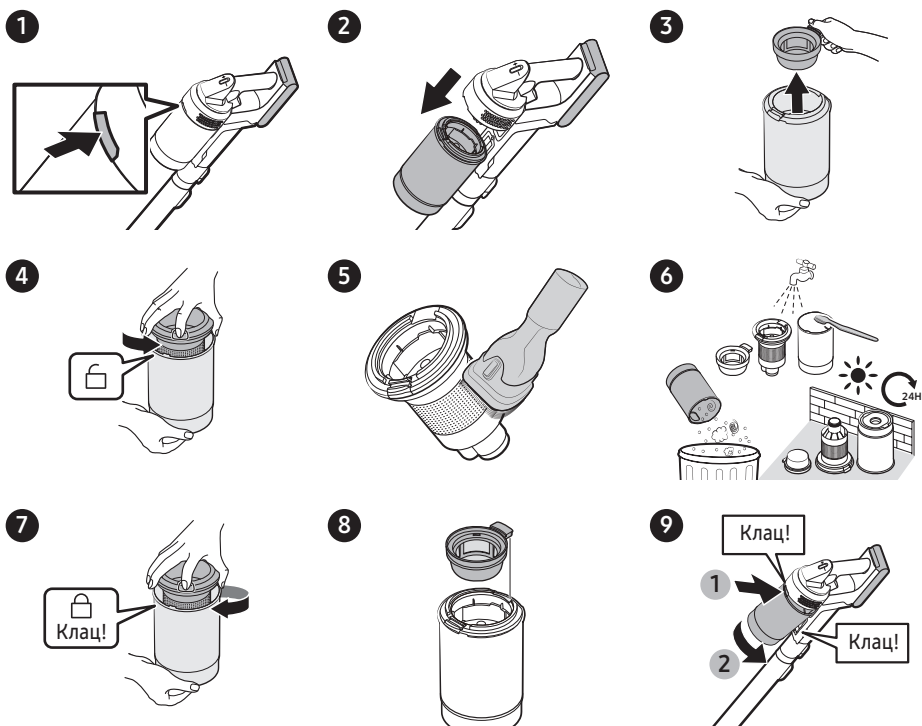
Потрусіть Фільтр тонкого очищення над відром для сміття, щоб видалити з нього пил.

Очищення пилососа



Докладну інформацію див. по QR-коду.

Пилозбірник / Придатний для промивання мікрофільтр

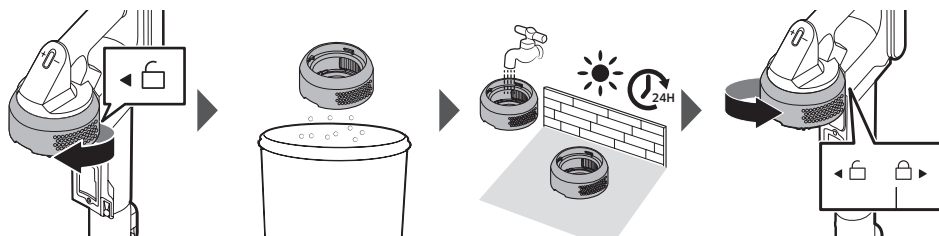


⚠ УВАГА

- Після очищення пилозбірника або Придатного для промивання мікрофільтра водою дайте їм повністю висохнути в тіні протягом 24 годин, перш ніж починати знову ними користуватися.
 - Нагрівання виробу до високої температури може призвести до його деформації.
 - Якщо фільтр повністю не висохнути перед використанням, це може стати причиною неприємного запаху.
- Якщо пилозбірник або фільтр забився, може спрацювати пристрій запобігання перегріванню двигуна, і пилосос вимкнеться.
 - Очистьте пилозбірник або фільтри, а потім знову ввімкніть пилосос.

Фільтр тонкого очищення

Перш ніж починати чищення фільтра, вимкніть прилад.

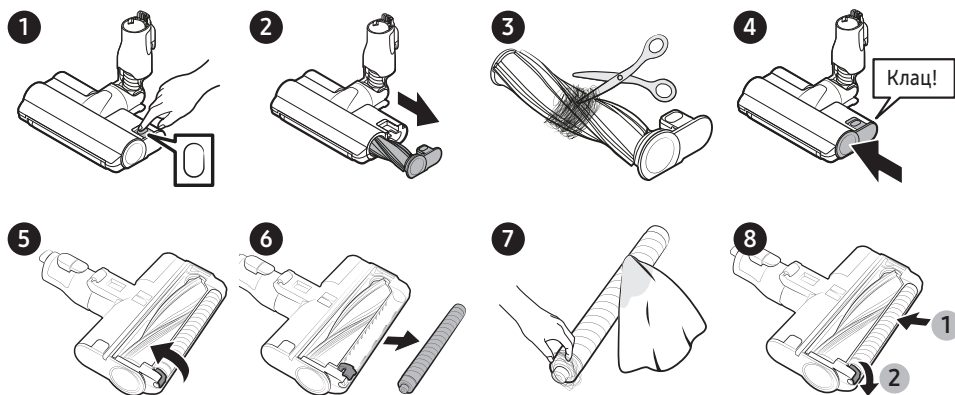


- Прокрутіть і дістаньте Фільтр тонкого очищення, а тоді обережно поплескайте по ньому, щоб видалити пил.
- Для забезпечення максимальної ефективності фільтра промивайте його під проточною водою раз на місяць.
- Після чищення залиште фільтр у тіні щонайменше на 24 години для повного висихання.
- Встановлюючи фільтр у пилосос, обертайте його проти годинникової стрілки, доки лінія під зображенням замка не сховається.

ПРИМІТКА

- Не використовуйте миючі засоби або інструменти під час миття фільтра.
- Не сушіть прилад поблизу джерела тепла.

Щітка Jet Dual



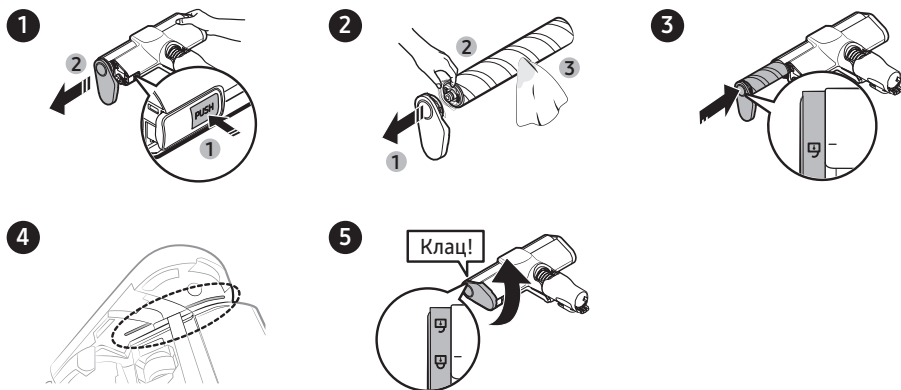
Якщо сторонні часточки не вдається усунути, скористайтеся ножицями.

УВАГА

- Якщо в пилосос потрапить тканина чи інший сторонній предмет і заплутається в обертівій щітці, обертובה щітка перестане працювати, щоб захистити двигун. Почистьте щітку, тоді вимкніть і ввімкніть живлення.
- Якщо щітка не працює після чищення, вимкніть і знову ввімкніть живлення.
- Під час чищення щітки будьте обережні, щоб не защемити пальці в місці згину щітки.

Обслуговування

Тонка щітка LED Brush



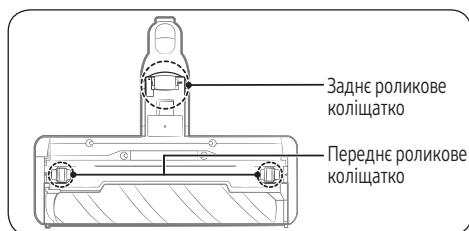
⚠ УВАГА

- Не чистьте щітку водою.
- Якщо на щітці залишаються сторонні часточки, усуньте їх вологою чи сухою ганчіркою.

📖 ПРИМІТКА

- Якщо обертова щітка не працює після чищення тонкої щітки LED Brush, причиною цього може бути спрацювання пристрою запобігання перегріванню, яким оснащено двигун. Почекайте 30 хвилин або довше, доки двигун не охолоне, перш ніж знову використовувати виріб.
- Втираючи залишки сміття вологою ганчіркою, обережно протирайте обертову щітку, не стискаючи її.
 - Щоб запобігти стисненню щетинок обертової щітки й уникнути небажаної вібрації, сушіть обертову щітку на підлозі у вертикальному положенні.
- Правильно вставте обертову щітку в паз.

Роликові коліщатка тонкої щітки LED Brush



Використовуйте маленьку викрутку, щоб зняти передні й задні роликові коліщатка.

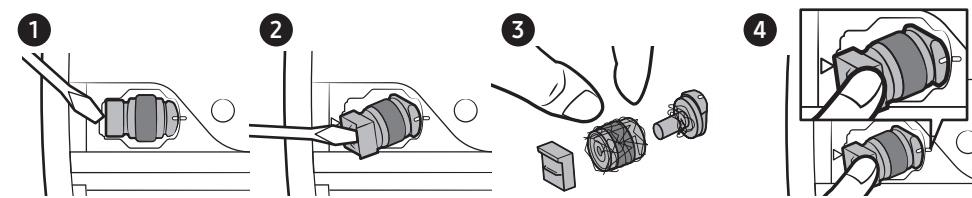
ПРИМІТКА

Інструменти, необхідні для демонтажу: викрутка з гласкою голівкою (шириною 3 мм або менше), хрестоподібна викрутка, інструмент у якості важеля.

УВАГА

- Для вашої безпеки надягайте рукавички перед демонтажем.
- Використання для демонтажу інструментів, ширина чи товщина яких перевищує допустимі зазори, може призвести до пошкодження виробу.
- Зберігайте від'єднані передні й задні роликові коліщатка в недоступному для дітей місці. Випадкове проковтування від'єднаних передніх й заднього роликових коліщаток може спричинити удушення.
- Під час використання інструмента будьте обережні, щоб не поранити руки й інші частини тіла.

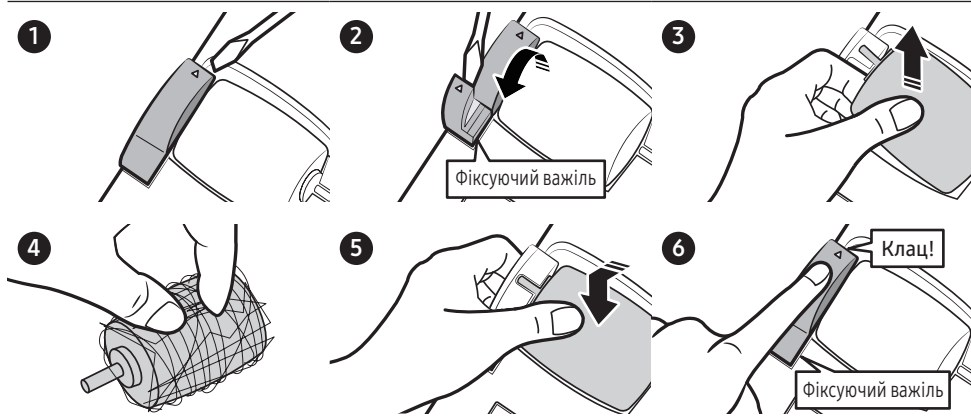
Переднє роликове коліщатко



- Зніміть передні роликові коліщатка й видаліть сторонні предмети, що заплуталися. Потім установіть коліщатка на місце.
- Зіставте лінію, намальовану на коліщатку, з відповідною лінією на корпусі щітки, і вставте коліщатко на місце.

Обслуговування

Заднє роликоне коліщатко

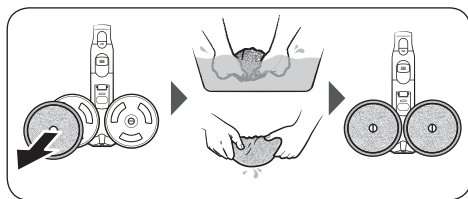


- Підніміть фіксуєчий важіль, щоб від'єднати заднє роликоне коліщатко.
- Зніміть заднє роликоне коліщатко й видаліть сторонні предмети, що заплуталися. Потім установіть коліщатко на місце.
- Вставивши заднє роликоне коліщатко на місце, натискайте фіксуєчий важіль, доки не почуєте клацання.

⚠ УВАГА

Будьте обережні, щоб не пошкодити фіксуєчий важіль викруткою. Фіксуєчий важіль можна пошкодити, якщо підіймати його з надмірним зусиллям або провертати викруткою, коли її вставлено в щілину.

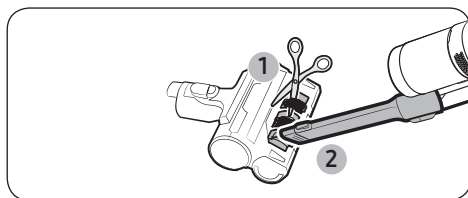
Обертова насадка-розпилювач



ПРИМІТКА

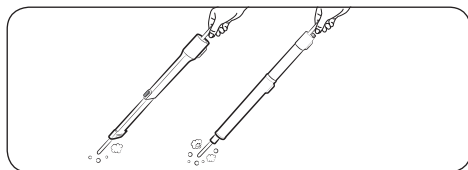
Якщо обертовий диск не працює після чищення ОбертОВОї насадки-розпилювача, причиною цього може бути спрацювання пристрою запобігання перегріванню, яким оснащено двигун. Почекайте 30 хвилин або більше, доки двигун не охолоне, і продовжуйте використання виробу.

Щітка для прибирання за домашніми улюбленцями+



Розріжте волосся або шерсть, що заплуталися, ножицями й приберіть сміття за допомогою пилососа.

Подовжувальна насадка для щілин / Телескопічна трубка



Для чищення Подовжувальної насадки для щілин або Телескопічної трубки засуньте всередину довгу тонку палицю й прокрутіть її декілька разів.

Додаток

Примітки й застереження

Встановлення

УВАГА

- Не встановлюйте виріб поблизу води, у надто вологому місці чи поблизу вікна тощо.
- Не розміщуйте Очищувальну станцію в місцях, де люди будуть часто проходити повз неї, наприклад біля входу або у вузькому проході.
 - Люди можуть спіткнутися та травмуватися або пошкодити виріб.
- Якщо Очищувальна станція встановлена неправильно, вона може перекинутися й призвести до травмування або завдати серйозних матеріальних збитків.
- Встановлюйте Очищувальну станцію в місцях, де немає предметів, які можуть розбитись і пошкодити виріб.
- У разі виникнення проблем під час установлення очищувальної станції звертайтеся в центр обслуговування Samsung.

Використання батареї

ПРИМІТКА

- Якщо виріб не працює після заряджання батареї, замініть батарею. Якщо він і далі не працює з новою батареєю, зверніться в центр обслуговування Samsung.
- Запасні батареї й зарядні пристрої, що використовуються з Підставкою для приладдя, необхідно придбати окремо.

УВАГА

- Не розбирайте батарею або Очищувальну станцію.
- Не нагрівайте батарею та не кидайте її у вогонь.
- Виймання батареї під час роботи виробу може призвести до його несправності.
- Якщо батарею вийняти, коли працює двигун пирососа, він може не працювати впродовж 30 секунд після встановлення батареї на місце з міркувань безпеки.
- Тривалість експлуатації батареї може скоротитися із часом. Якщо батарея більше не заряджається або швидко розряджається, її слід замінити на нову.
- Слід використовувати лише Очищувальну станцію й батареї від виробника.
- Перш ніж вставляти батарею, перевірте, чи вона встановлена в правильному напрямку.

Експлуатація

ПРИМІТКА

- Перш ніж використовувати щойно придбану батарею вперше або якщо ви не використовували її довгий час, її потрібно спочатку зарядити.
- Якщо рівень заряду батареї низький, зарядіть її. Якщо рівень заряду батареї залишається низьким упродовж тривалого часу, це може стати причиною низької ефективності батареї.
- Перш ніж використовувати обертову насадку-розпилювач, від'єднайте килимок для вологого прибирання, змочіть його водою, а потім знову приєднайте до обертового диска.
- Багаторазовий килимок для вологого прибирання Обертової насадки-розпилювача слід прати у звичайній пральній машині з додаванням нейтрального миючого засобу.
 - Однак під дією високої температури й пом'якшувача килимок для вологого прибирання може деформуватися або втратити колір, що негативно позначиться на ефективності роботи виробу. Не кип'ятіть килимок для вологого прибирання.
- З Обертовою насадкою-розпилювачем використовуйте оригінальні килимки для вологого прибирання від Samsung Electronics.
- Будь-які несправності виробу, що виникли через використання Обертової насадки-розпилювача без килимка для вологого прибирання, не покриваються гарантією, а за їхнє усунення буде стягнуто плату.
- Для придбання додаткового багаторазового килимка для вологого прибирання для Обертової насадки-розпилювача звертайтеся в сервісний центр Samsung
- Купуючи додатковий одноразовий килимок для вологого прибирання, переконайтеся, що він призначений для моделі VCA-SPA95.

-
- Під час купівлі мішка для пилу обов'язково перевірте назву моделі (VCA-ADB952).
 - Щоб придбати витратні матеріали, зверніться до найближчого продавця Samsung Electronics або до сервісного центру Samsung.
 - Якщо мішок для пилу в Очищувальній станції забився пилом, може спрацювати пристрій запобігання перегріванню мотора, і Очищувальна станція вимкнеться. Замініть мішок для пилу й лише потім вмикайте Очищувальну станцію.
 - Якщо пил, що був усмоктаний пилососом, містив личинки комах, вони можуть розмножитися в мішку для пилу. Протріть Очищувальну станцію вологою серветкою й замініть мішок для пилу.
 - Не штовхайте Очищувальну станцію, оскільки вона може перекинутися.
 - Інакше можна травмуватися, пошкодити виріб і підлогу.

УВАГА

- Не залишайте виріб, обперши його об стіну чи стіл.
 - Він може впасти, що призведе до травмування користувача або серйозного пошкодження виробу.
- Не дозволяйте дітям торкатися виробу під час прибирання.
 - Якщо пилосос занадто нагрівся, це може призвести до опіків у дітей.
- Переміщуйте Очищувальну станцію, тримаючи її двома руками.
- Витягаючи кабель живлення з паза в нижній частині Очищувальної станції, намагайтеся не тягнути його надто сильно. Обережно повертайте кабель збоку, щоб він легше виходив.
 - Інакше кабель живлення можна пошкодити, що призведе до ураження електричним струмом або займання.
- Перш ніж під'єднувати чи від'єднувати Очищувальну станцію, вимкніть пилосос і упевніться, що контакти штепселя кабелю живлення не торкаються ваших рук.
 - В іншому випадку може статися займання чи ураження електричним струмом.

Додаток

- Під час використання Обертової насадки-розпилювача будьте обережні, щоб не наступити всією вагою на її верхню частину.
 - Інакше це може призвести до пошкодження виробу чи підлоги.
- Під час збирання стежте за тим, щоб не зачепити щіткою декоративне оздоблення, стіни, меблі й не забруднити їх.
 - Слабке забруднення можна прибрати вологою серветкою або миючим засобом.
- Не використовуйте воду для чищення увімкненого виробу.
- Використовуйте виріб лише в сухих місцях і ніколи не використовуйте на вологій підлозі або у воді.
- Не допускайте потрапляння гарячої води, миючого засобу тощо в лоток для води, що призначений для Обертової насадки-розпилювача.
 - Це може спричинити несправність виробу або зниження його продуктивності.
- Коли Обертова насадка-розпилювач не використовується, воду з лотка для води слід злити.
- Не використовуйте виріб, якщо фільтр не встановлено.

Обслуговування

ПРИМІТКА

- Коли Обертова насадка-розпилувач забита зсередини великими сторонніми часточками, швидкість її обертання зменшується або обертовий диск взагалі зупиняється.

УВАГА

- Не штовхайте пиросос, коли він зберігається на Очищувальній станції.
 - Інакше можна травмуватися, пошкодити виріб і підлогу.
- Не мийте щітку пирососа водою. Миття водою може призвести до деформування компонентів чи їхньої несправності.
- Якщо ви помічаєте постійне зниження потужності всмоктування або ж пиросос перегрівається, слід почистити приладдя й замінити фільтри.
- Якщо Очищувальна станція почне виділяти неприємний запах, замініть мішок для пилу або почистьте фільтри.

Усунення несправностей

Перш ніж звертатися в центр обслуговування, ознайомтеся з поширеними проблемами та їхніми рішеннями, які наведено нижче. Зауважте, що в разі невиявлення будь-яких дефектів із вас буде стягнуто плату за звернення в сервісний центр.

Проблема	Вирішення
Пилосос не працює.	<ul style="list-style-type: none">• Перевірте рівень заряду батареї й зарядіть її.• Перевірте, чи вибір вимкнено, і натисніть кнопку Живлення, щоб увімкнути його.• Перевірте, чи не заблоковано Телескопічну трубку, пилосбірник або щітку.• Перевірте, чи належним чином встановлено Придатний для промивання мікрофільтр.• Якщо пилосос не використовувався тривалий час, зарядіть батарею.• Якщо батарея більше не працює, замініть її.
Обертova щітка (або обертovий диск) на приладді не рухається.	<ul style="list-style-type: none">• Якщо на дисплеї з'являється повідомлення "Check Brush (Перевірте щітку)", вимкніть пилосос і перевірте, чи не забита щітка сторонніми часточками. Якщо забита, видаліть сторонні часточки й увімкніть пилосос.• Якщо пилосос ввімкнено, тоді вимкніть і ввімкніть його знову.<ul style="list-style-type: none">- Якщо під час використання тонкої щітки LED Vbrush або обертovої насадки-розпилювача спрацював пристрій запобігання перегріванню двигуна, для охолодження двигуна може знадобитися близько 30 хвилин.
З отвору випуску повітря або з фільтра виробу виходить неприємний запах.	<ul style="list-style-type: none">• Спорожніть пилосбірник і промийте фільтри ще раз.<ul style="list-style-type: none">- Упродовж перших 3 місяців від дати придбання пилосос може видавати легкий запах.- Якщо ви часто користуєтеся пилососом, бруд, накопичений у пилосбірнику, або пил на фільтрі можуть стати причиною неприємного запаху.• Фільтр для заміни можна придбати в місцевому центрі обслуговування компанії Samsung.
Під час чищення товстого або м'якого килимового покриття виникає статична електрика.	<ul style="list-style-type: none">• Матеріали, з яких виготовлено килимове покриття (дитячий килимок, шумоізоляційний килим між поверхами тощо), можуть викликати появу статичної електрики.<ul style="list-style-type: none">- Перемістіть щітку на деякий час на звичайне підлогове покриття. Статична електрика має зникнути.
Обертova насадка-розпилювач не розпилює воду	<ul style="list-style-type: none">• Під час першого використання Обертovої насадки-розпилювача повітря у внутрішньому насосі та в трубці може запобігати розпиленню води.<ul style="list-style-type: none">- Вийміть лоток для води, натисніть кнопку + і перевірте, чи чути звук працюючого насоса.- Наповніть лоток для води, вставте його в Обертovu насадку-розпилювач і натисніть кнопку + декілька разів.

Проблема	Вирішення
Не вдається зарядити пилосос.	<ul style="list-style-type: none"> • Упевніться, що показники напруги, яка надходить на Очищувальну станцію, збігаються з параметрами, вказаними на Очищувальній станції. • Перевірте, чи ввімкнено пилосос, тоді перевірте, чи світиться індикатор рівня заряду батареї. • Перевірте, чи на зарядних контактах немає сторонніх часточок (пилу). Усуньте сторонні часточки за допомогою ватної палички чи м'якої ганчірки.
Пилосос вимикається під час прибирання.	<ul style="list-style-type: none"> • Оскільки цей виріб оснащено пристроєм запобігання перегріванню двигуна, виріб тимчасово вимкнеться за вказаних нижче умов. Усунувши причину проблеми, увімкніть виріб знову. (Наявність проблеми може залежати від температури навколишнього середовища.) <ul style="list-style-type: none"> - Пилосос працює з повним пилосбірником. - Пилосос працює із засміченою щіткою. - Подовжувальна насадка для щілин використовується декілька годин поспіль.
Сила всмоктування раптово зменшується, і пилосос видає звуки вібрації.	<ul style="list-style-type: none"> • Перевірте, чи щітка, пилосбірник або Телескопічна трубка не забиті сторонніми часточками, і усуньте ці часточки. • Перевірте, чи пилосбірник не заповнений. Якщо заповнений, спорожніть його. • Перевірте, чи фільтр не брудний. Якщо брудний, почистьте його.
Прибирання завершено, але з приладдя висипаються дрібні часточки пилу.	<ul style="list-style-type: none"> • Після прибирання дайте пилососу попрацювати щонайменше 10 секунд, щоб втягнути маленькі часточки пилу.
Щітка зупиняється на килимі з глибоким ворсом або підлоговому килимку.	<ul style="list-style-type: none"> • Щоб запобігти пошкодженню двигуна через перевантаження може вмикатися захисний режим, який регулюватиме потужність всмоктування відповідно до довжини ворсу та опору килима.

Технічні характеристики виробу

Тривалість заряджання й чищення може різнитися залежно від щітки й умов використання.

Модель		Серія VS20B95****	
Споживана потужність (пилосос)		Відповідно до характеристик ручного пилососа: 580 Вт	
Технічні характеристики батареї		Літій-іонна 25,2 В, 2200 мА-год, 7 комірок	
Маса (пилосос)		2,74 кг (щітка Jet Dual) 2,56 кг (тонка щітка LED Brush)	
Розмір	Пилосос	Ширина 250 мм × довжина 210 мм × висота 1000 мм	
	Очищувальна станція	Ширина 300 мм × довжина 300 мм × висота 850 мм	
Час заряджання		3,5 год	
Час прибирання (режим за замовчуванням: Середній)	Комбінована насадка / Подовжувальна насадка для щілин	Мін: прибл. 60 хв	Середній: прибл. 30 хв
		Макс: прибл. 10 хв	JET: прибл. 3 хв
	Щітка Jet Dual	Мін: прибл. 42 хв	Середній: прибл. 24 хв
		Макс: прибл. 14 хв	JET: прибл. 8 хв
	Тонка щітка LED Brush	Мін: прибл. 48 хв	Середній: прибл. 25 хв
		Макс: прибл. 14 хв	JET: прибл. 9 хв
Обертova насадка-розпилювач	Прибл. 100 хв		

ПРИМІТКА

Час прибирання, зазначений у таблиці вище, ґрунтується на результатах випробування з використанням однієї батареї. За умови послідовного використання двох батарей час прибирання подвоюється.

Нотатки

Нотатки

Нотатки

Виробник:

Самсунг Електронікс Ко., Лтд, (Метан-донг) 129, Самсунг-ро, Енгтонг-гу, м. Сувоп, Кьонгі-до, Республіка Корея

Адреса потужностей виробництва:

«Самсунг Електронікс ХСМС СЕ» Лот І-11, Д2 Роуд, Сайгон Хай-Тек Парк, Танг Нхон Пху Б Вард, Тху Дук Сіті, Хо Ши Мін Сіті 70000, В'єтнам

Країна виробництва: В'єтнам

Імпортер в Україні:

ТОВ «Самсунг Електронікс Україна Компані», 01032, м. Київ, вул. Л. Толстого, 57

Якщо у вас виникли будь-які питання чи зауваження щодо виробів Samsung, звертайтеся до центру обслуговування SAMSUNG.

Країна	Центр обслуговування споживачів	Веб-сайт
UKRAINE	0-800-502-000	www.samsung.com/ua/support
MOLDOVA	+373-22-667-400	www.samsung.com/ua/support/moldova

