
EC680



MACCHINA DA CAFFÈ

COFFEE MAKER

MACHINE À CAFÉ

KAFFEEMASCHINE

KOFFIEZETAPPARAAT

CAFETERA

MÁQUINA DE CAFÉ

ΚΑΦΕΤΙΕΡΑ

KAFFEMASKIN

KAFFEMASKIN

KAFFEMASKINE

KAHVINKEITIN

БЕЗОПАСНОСТЬ

KÁVÉFŐZŐGÉP

KÁVOVAR

PRÍSTROJ NA KÁVU

EKSPRES DO KAWY

APARAT ZA KAVU

KAVNI APARAT

ΚΑΦΕΜΑШИΝΑ

APARAT PENTRU CAFEA

KAHVE MAKINESI

ماكينة إعداد القهوة

DeLonghi

IT

pag. 6

EN

page 15

FR

page 24

DE

S. 33

NL

pag. 42

ES

pág. 51

PT

pág. 60

EL

σελ. 69

NO

стр. 78

SV

old. 87

DA

str. 96

FI

str. 105

RU

str. 114

HU

sid. 123

CS

sid. 132

SK

sid. 141

PL

siv. 150

HR

str. 159

SL

str. 168

BG

pag. 177

RO

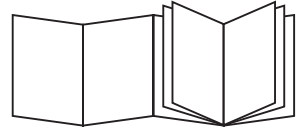
стр. 186

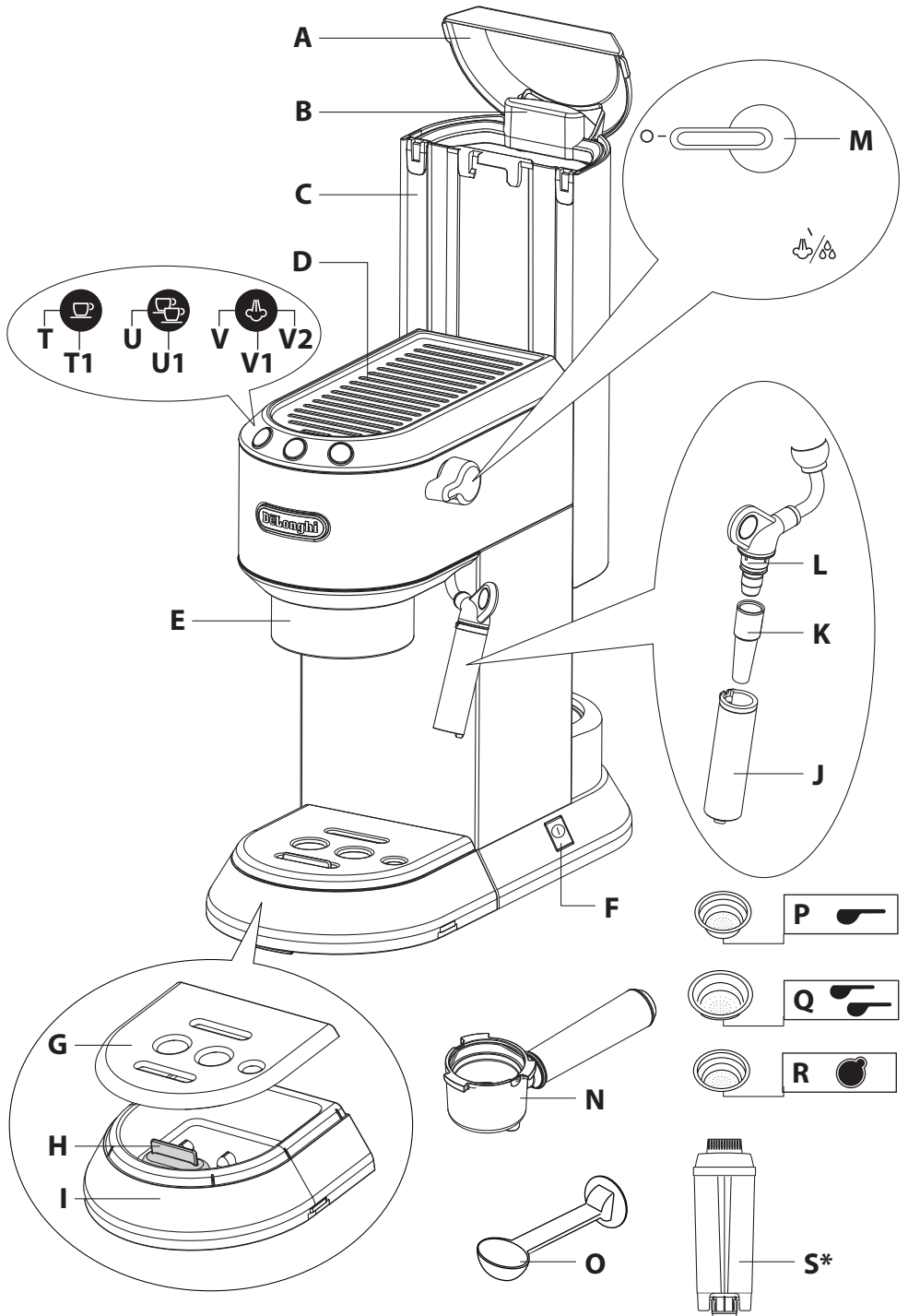
TR

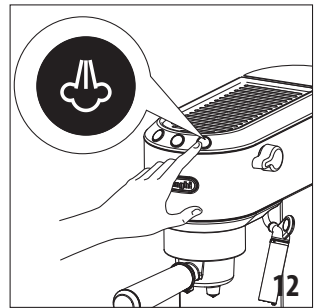
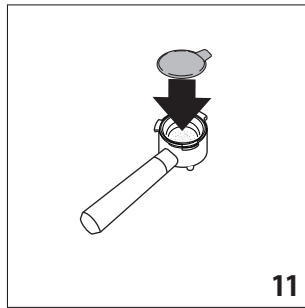
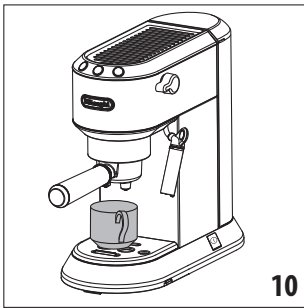
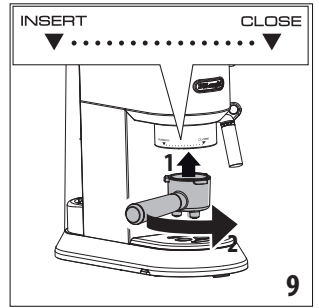
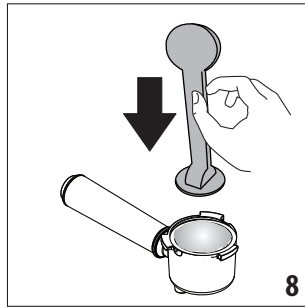
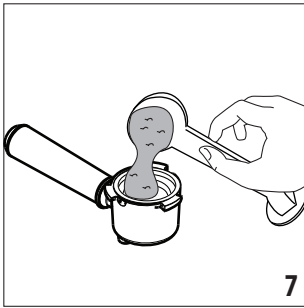
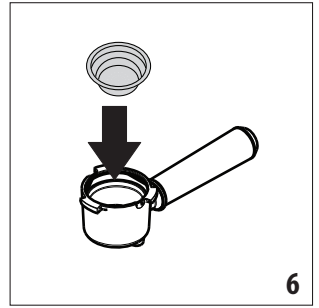
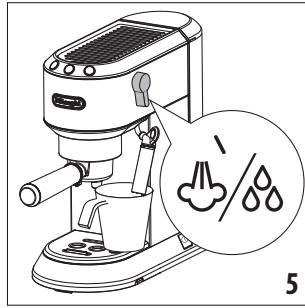
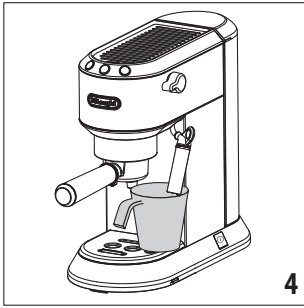
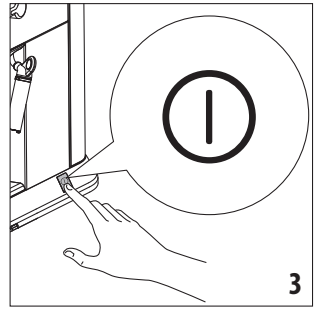
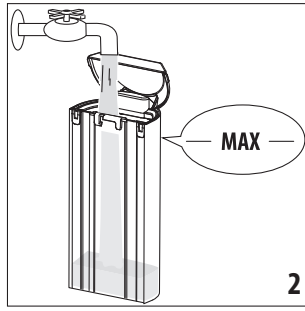
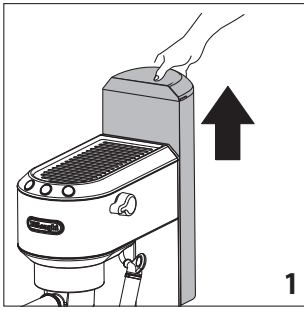
say. 195

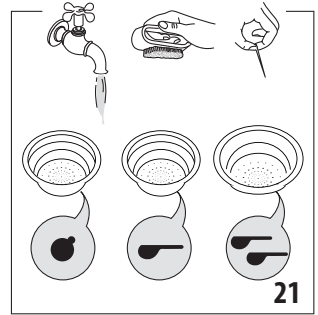
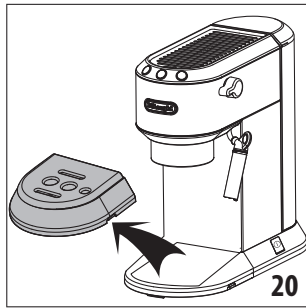
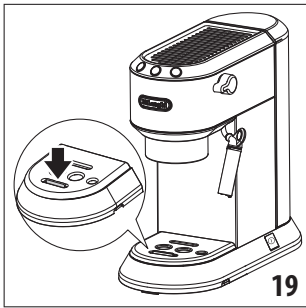
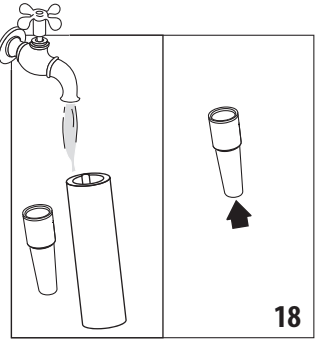
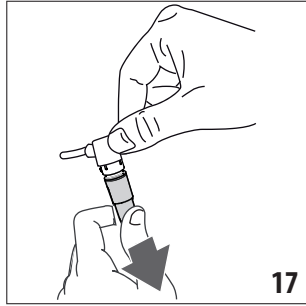
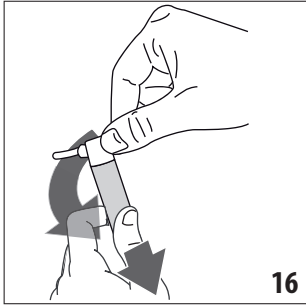
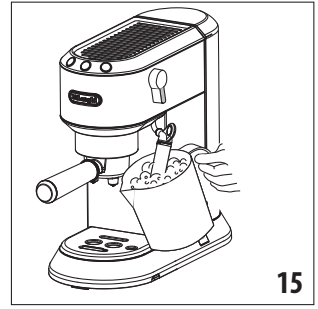
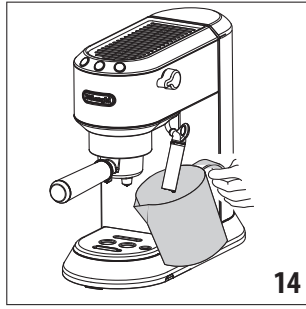
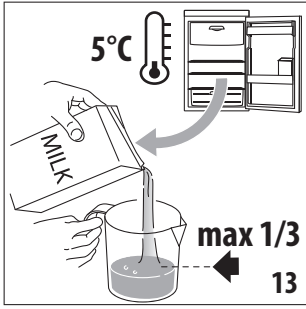
AR

صفحة 1









SICHERHEITSHINWEISE

In der Anleitung verwendete Symbole

Wichtige Hinweise sind durch die nachfolgenden Symbole gekennzeichnet.

Es ist absolut erforderlich, diese Hinweise zu beachten.



Gefahr!

Die Nichteinhaltung führt zu Verletzungen durch Stromschlag mit Lebensgefahr oder kann dazu führen.



Achtung!

Die Nichtbeachtung führt zu Verletzungen oder Beschädigungen am Gerät oder kann dazu führen.



Verbrennungsgefahr!

Die Nichtbeachtung führt zu Verbrühungen oder Verbrennungen oder kann dazu führen.



Hinweis:

Dieses Symbol weist auf Ratschläge und wichtige Informationen für den Benutzer hin.

Grundlegende Sicherheitshinweise



Gefahr!

Da das Gerät mit Strom betrieben wird, können Stromschläge nicht ausgeschlossen werden.

Halten Sie sich daher bitte an die folgenden Sicherheitshinweise:

- Das Gerät nicht mit feuchten oder nassen Händen bzw. Füßen berühren.
- Den Netzstecker nicht mit nassen Händen berühren.
- Sicherstellen, dass die verwendete Steckdose stets frei zugänglich ist, da Sie nur so im Bedarfsfall den Netzstecker ziehen können.
- Zum Ziehen des Netzsteckers aus der Steckdose direkt am Stecker ziehen. Nicht am Kabel ziehen, weil es sonst beschädigt werden könnte.
- Um das Gerät vollständig vom Strom zu trennen, den Netzstecker aus der Steckdose ziehen.
- Bei Defekten des Gerätes versuchen Sie bitte nicht, es selbst zu reparieren. Schalten Sie das Gerät aus, ziehen Sie den Netzstecker aus der Steckdose und wenden Sie sich an den technischen Kundendienst.

Bei Schäden am Netzstecker oder am Netzkabel lassen Sie diese ausschließlich vom Technischen Kundendienst De'Longhi ersetzen, um jedes Risiko auszuschließen. Während der Reinigung die Kaffeemaschine nie ins Wasser tauchen: es handelt sich um ein Elektrogerät.

- Vor jeder Reinigung der äußeren Geräteteile die Kaffeemaschine ausschalten, den Netzstecker aus der Steckdose ziehen und die Kaffeemaschine abkühlen lassen.



Achtung:

Das Verpackungsmaterial (Plastiktüten, Schaumpolystyrol) ist außer Reichweite von Kindern aufzubewahren.



Achtung:

Das Gerät darf von Kindern über 8 Jahren und von Personen mit eingeschränkten Kenntnissen hinsichtlich seiner Handhabung bzw. einer Beeinträchtigung der Sinnesorgane verwendet werden, sofern sie überwacht werden oder im sicheren Gebrauch des Gerätes geschult wurden und sich der damit verbundenen Gefahren bewusst sind. Kinder dürfen nicht mit dem Gerät spielen. Die Reinigung und Wartung, für die der Benutzer zuständig ist, darf nicht von unbeaufsichtigten Kindern durchgeführt werden.



Verbrennungsgefahr!

Dieses Gerät erzeugt Heißwasser, sodass sich beim Betrieb Wasserdampf bilden kann. Achten Sie darauf, dass Sie nicht mit Wasserspritzern oder heißem Dampf in Berührung kommen. Wenn das Gerät in Betrieb ist, nicht den heißen Tassenwärmer berühren.



Oberflächen, die mit diesem Symbol gekennzeichnet sind, werden während des Gebrauchs heiß (das Symbol ist nur bei einigen Modellen vorhanden).

Bestimmungsgemäßer Gebrauch

Dieses Gerät ist für die Kaffeezubereitung und zum Erwärmen von Getränken ausgelegt.

Dieses Gerät ist ausschließlich für den Hausgebrauch bestimmt.

Der Gebrauch ist nicht vorgesehen:

- in Räumen, die als Küchen für das Personal von Geschäften, Büros und anderen Arbeitsbereichen eingerichtet sind
- in landwirtschaftlichen touristischen Einrichtungen
- in Hotels, Motels und anderen Übernachtungseinrichtungen

• bei Zimmervermietungen

Jeder andere Gebrauch gilt als unsachgemäß und somit gefährlich. Der Hersteller haftet nicht für Schäden, die durch einen zweckentfremdeten Gebrauch verursacht werden.

Bedienungsanleitung

Bitte lesen Sie diese Bedienungsanleitung vor dem Gebrauch des Gerätes aufmerksam durch. Die Nichtbeachtung dieser Anweisungen kann zu Verletzungen oder Geräteschäden führen. Der Hersteller haftet nicht für Schäden, die durch die Nichtbeachtung dieser Bedienungsanleitung verursacht werden.


Hinweis:

Bewahren Sie diese Bedienungsanleitung sorgfältig auf. Falls Sie dieses Gerät an andere Personen abtreten sollten, übergeben Sie ihnen bitte auch diese Bedienungsanleitung.

Kontrolle des Gerätes

Überzeugen Sie sich nach dem Auspacken, dass das Gerät unverseht ist und keine Zubehörteile fehlen. Bei sichtbaren Schäden das Gerät auf keinen Fall verwenden. Wenden Sie sich an den technischen Kundendienst De'Longhi.

ENTSORGUNG

 Im Sinne der europäischen Richtlinie 2002/96/EG darf das Gerät nicht über den Hausmüll entsorgt werden, sondern muss an einer offiziellen Sammelstelle abgegeben werden.

TECHNISCHE DATEN

Netzspannung.....	220-240V~50/60Hz
Leistungsaufnahme	1350 W
Druck.....	15 bar
Fassungsvermögen des Wassertanks.....	1 l
Abmessungen BxHxT.....	149x305x330 (414)mm
Gewicht	4,04 Kg

 Das Gerät entspricht folgenden EG-Richtlinien:

- Niederspannungsrichtlinie 2006/95/EG und spätere Änderungen;
- EMV-Richtlinie 2004/108/EG und spätere Änderungen;
- Europäische Stand-by-Richtlinie 1275/2008;
- Die mit Lebensmitteln in Berührung kommenden Materialien und Gegenstände erfüllen die Anforderungen der Europäischen Verordnung 1935/2004.






Keines der Teile der Kaffeemaschine darf im Geschirrspüler gereinigt werden.

BESCHREIBUNG

Nachstehende Begriffe werden auf den Folgeseiten verwendet.

Beschreibung des Gerätes

(Siehe Seite 3)

- A. Deckel Wassertank
- B. Griff zum Herausziehen des Tanks
- C. Wassertank
- D. Tassenwärmer
- E. Duschsieb des Kessels
- F. EIN/AUS-Schalter
- G. Tassenrost
- H. Anzeige Abtropfschale voll
- I. Abtropfschale
- J. Heißwasser-/Dampfauslauf
- K. Heißwasser-/Dampfdüse
- L. Verbindungsstück Heißwasser-/Dampfrohr
- M. Dampfdrehknopf
- N. Siebträger
- O. Messlöffel/Stopfer
- P. Tassen-Sieb (Symbol  an der Unterseite des Siebs)
- Q. 2-Tassen-Sieb (Symbol  an der Unterseite des Siebs)
- R. Pad-Sieb (Symbol  an der Unterseite des Siebs)
- S. Wasserenthärterfilter (*nicht im Lieferumfang enthalten, bei autorisierten Kundendienstzentren erhältlich)

Beschreibung der Bedienblende

- T. Taste für die Ausgabe von einer Tasse
T1. integrierte Betriebsleuchte (Weiß)
- U. Taste für die Ausgabe von zwei Tassen
U1. integrierte Betriebsleuchte (Weiß)
- V. Taste für die Dampffunktion
V1. integrierte Betriebsleuchte (Weiß)
V2. Kontrolllampe Entkalkung (Orange)

INSTALLATION DES GERÄTES



Bei der Installation des Gerätes sind die folgenden Sicherheitshinweise zu beachten:

- Eindringendes Wasser könnte das Gerät beschädigen. Stellen Sie das Gerät nicht in der Nähe von Wasserhähnen oder Spülbecken auf.
- Das Gerät könnte beschädigt werden, wenn das Wasser in seinem Inneren gefriert. Installieren Sie das Gerät nicht in einem Raum, in dem die Temperatur unter den Gefrierpunkt sinken könnte.

- Achten Sie beim Verlegen des Netzkabels darauf, dass es nicht durch scharfe Kanten oder durch den Kontakt mit heißen Oberflächen (z.B. elektrische Kochplatten) beschädigt werden kann.
- Das Gerät gibt Wärme an die umliegende Umgebung ab. Nachdem Sie das Gerät auf der Arbeitsfläche abgestellt haben, überprüfen Sie bitte, dass zwischen den Oberflächen der Kaffeemaschine, den Seitenwänden und der Rückseite ein Freiraum von mindestens 3 cm und über der Kaffeemaschine ein Freiraum von mindestens 15 cm bleibt.

Anschluss des Gerätes



Gefahr!

Vergewissern Sie sich, dass die Netzspannung mit der auf dem Typenschild angegebenen Spannung übereinstimmt. Das Typenschild befindet sich am Geräteboden. Schließen Sie das Gerät nur an eine vorschriftsmäßig installierte und geerdete Steckdose mit einer Mindestleistung von 10A an.

Sollte die Steckdose nicht für den Netzstecker Ihres Gerätes geeignet sein, lassen Sie diese bitte durch eine geeignete Steckdose von einem Fachmann austauschen.

FÜLLEN DES WSSERTANKS

1. Den Tank nach oben ziehen und herausnehmen (Abb. 1).
2. Öffnen Sie den Deckel und füllen sie den Tank mit frischem, sauberem Wasser, wobei darauf zu achten ist, dass die Markierung MAX nicht überschritten wird (Abb. 2).
Setzen Sie den Tank wieder ein, indem Sie ihn leicht andrücken, damit sich die Ventile am Boden des Tanks öffnen.
3. Wenn Sie möchten, können Sie den Wassertank auch füllen, ohne ihn herauszuziehen, indem das Wasser mit einer Karaffe direkt eingefüllt wird.



Achtung:



Das Gerät nie mit leerem Wassertank oder ohne Wassertank in Betrieb setzen.





Hinweis:

Es ist vollkommen normal, wenn Sie im Fach unter dem Wassertank etwas Wasser vorfinden; trocknen Sie dieses Fach daher ab und zu mit einem sauberen Schwamm.

ERSTE INBETRIEBNAHME DES GERÄTES

- Schalten Sie das Gerät ein, indem Sie den EIN/AUS-Schalter drücken (Abb. 3): das Gerät führt eine Selbstdiagnose durch, die durch aufeinanderfolgendes Blinken der drei Taste angezeigt wird.
- Die Kontrolllampen  und  blinken, wodurch angezeigt wird, dass sich das Gerät aufheizt: wenn die Kontrolllampen aufhören zu blinken und permanent eingeschaltet bleiben, ist das Gerät betriebsbereit.

- Stellen Sie unter die Heißwasser-/Dampfausgabe ein Gefäß mit einem Mindestfassungsvermögen von 100 ml (Abb. 4).
- Drehen Sie den Drehknopf zur Heißwasser-/Dampfausgabe auf  (Abb. 5) und lassen Sie ca. 100 ml Wasser herauslaufen; schließen Sie dann den Drehknopf (Symbol ).



Hinweis:

Beim ersten Gebrauch müssen 4-5 Kaffees oder 4-5 Cappuccinos zubereitet werden, bevor die Kaffeemaschine zufriedenstellende Ergebnisse liefert.

EINSTELLUNGEN DES PROGRAMMIERMENÜS

Um das Menü aufzurufen, sicherstellen, dass das Gerät betriebsbereit ist, dann die Taste  10 Sekunden lang gedrückt halten, bis die drei Tasten nacheinander blinken:

Das Gerät befindet sich im Programmiermodus.

Die Kaffeemaschine wunschgemäß einstellen; um das Programmiermenü zu verlassen, 15 Sekunden warten.




Hinweis:

Wenn innerhalb von 15 Sekunden keine Auswahl getroffen wird, kehrt das Gerät automatisch auf betriebsbereit zurück.

Kaffeetemperatur einstellen

Zur Änderung der Wassertemperatur für die Kaffeeausgabe bitte wie folgt vorgehen:

1. Das Programmiermenü aufrufen;
2. Die Taste  drücken, um den Modus zur Auswahl der Kaffeetemperatur aufzurufen: die Kontrolllampen der aktuellen Auswahl schalten sich ein:



niedrig



mittel



hoch

3. Die Kontrolllampen beginnen nacheinander zu blinken;
4. Dann die Taste drücken, die der gewünschten Temperatur zugeordnet ist:



niedrig



mittel



hoch

5. Die Taste blinkt  wodurch angezeigt wird, dass die Auswahl gespeichert ist.


Die Kaffeemaschine verlässt das Menü und ist betriebsbereit.

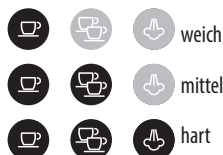
Einstellung der Wasserhärte

Die Kontrolllampe (V2), die anzeigt, dass das Gerät entkalkt werden muss, schaltet sich nach einer bestimmten Betriebszeit ein, die von der Wasserhärte abhängt.




Es ist möglich die Kaffeemaschine je nach der in den verschiedenen Wohnregionen vorhandenen Wasserhärte zu programmieren, sodass der Entkalkungsvorgang mehr oder weniger häufig durchgeführt werden muss.

Dazu wie folgt vorgehen:

1. Das Programmiermenü aufrufen;
2. Die Taste  drücken, um den Modus zur Auswahl der Wasserhärte aufzurufen: die Kontrolllampen der aktuellen Auswahl schalten sich ein:



3. Die Kontrolllampen beginnen nacheinander zu blinken;
4. Dann die Taste drücken, die der Wasserhärte an Ihrem Wohnort zugeordnet ist:

 weiches Wasser	 normales Wasser	 hartes Wasser
<10°dH	10°dH - 20°dH	>20°dH
<18°fH	18°fH - 36°fH	>36°fH
<180mg/l CaCO ₃	180-300mg/l CaCO ₃	360mg/l CaCO ₃


- Die Taste  blinkt, wodurch angezeigt wird, dass die Auswahl gespeichert ist.

Die Kaffeemaschine verlässt das Menü und ist betriebsbereit.

Einstellen der Auto-Abschaltung (Bereitschaft)

Aus Gründen der Energieeinsparung ist das Gerät bei längerem Nichtgebrauch mit einer Auto-Abschaltfunktion ausgestattet.

Um das Gerät wieder einzuschalten, eine beliebige Taste an der Bedienblende drücken.

1. Das Programmiermenü aufrufen;
2. Die Taste  drücken, um den Modus zur Auswahl der Zeit für die Auto-Abschaltung aufzurufen: die Kontrolllampen der aktuellen Auswahl schalten sich ein:



3. Die Kontrolllampen beginnen nacheinander zu blinken;
4. Dann die Taste für die gewünschte Zeit drücken:



9 min 30 min 3 Stunden






5. Die Taste blinkt , wodurch angezeigt wird, dass die Auswahl gespeichert ist.

Die Kaffeemaschine verlässt das Menü und ist betriebsbereit.

Werkseinstellungen (Reset)

Mit dieser Funktion werden alle Menüeinstellungen und Mengenprogrammierungen auf die werkseitig eingestellten Werte zurückgesetzt.

Zur Wiederherstellung der Werkseinstellungen wie folgt vorgehen:

1. Das Programmiermenü aufrufen;
2. Den Dampfdrehknopf auf  stellen;
3. Die Taste  drücken: die drei Kontrolllampen blinken gleichzeitig, wodurch angezeigt wird, dass die ursprünglichen Einstellungen wiederhergestellt wurden.
4. Die Kontrolllampen  und  blinken, wodurch angezeigt wird, dass der Dampfdrehknopf wieder geschlossen werden muss (Symbol ).

Sobald der Dampfdrehknopf geschlossen ist, ist das Gerät betriebsbereit.



ZUBEREITUNG VON ESPRESSOKAFFEE

Empfehlungen für einen heißeren Kaffee

Für einen heißeren Kaffee empfehlen wir:

- Den Siebträger mit eingesetztem Sieb, **doch ohne Kaffee**, an der Kaffeemaschine einzurasten.
Die gleiche Tasse zu verwenden, mit der später der Kaffee zubereitet wird, die Taste für 1 Tasse zu drücken und Heißwasser in die Tasse laufen zu lassen, um die Tasse zu erwärmen.
- Die Kaffeetemperatur im Programmiermenü zu erhöhen.
- Während des Betriebs wird der Tassenwärmer (D) heiß: nun Tassen darauf abstellen, die auch verwendet werden.



Zubereitung von espressokaffee mit kaffeepulver

1. Das Sieb für Kaffeepulver (P oder Q) in den Siebträger (Abb. 6) einsetzen. Das Sieb mit dem Symbol  an der Unterseite verwenden, wenn ein Kaffee zubereitet werden soll, oder mit dem Symbol  an der Unterseite, wenn zwei Kaffees zubereitet werden sollen.
2. Für die Zubereitung von nur einem Kaffee, das Sieb mit einem gestrichenen Messlöffel Kaffeepulver, etwa 7 Gramm füllen (Abb. 7). Wenn Sie hingegen zwei Kaffees zubereiten möchten, das Sieb mit knapp zwei Messlöffeln Kaffeepulver (etwa 7+7 Gramm) füllen. Das Sieb jeweils mit kleinen Mengen füllen, um zu vermeiden, dass Kaffeepulver über den Rand fällt.

 **Achtung:**

für einen korrekten Betrieb vergewissern Sie sich bitte immer vor dem Einfüllen des Kaffeepulvers, dass das Sieb sauber ist und keine

Kaffeepulverreste des vorhergehenden Brühvorgangs verblieben sind.

3. Das Kaffeepulver gleichmäßig verteilen und mit dem Stopfer leicht anpressen (Abb. 8). Das Anpressen des Kaffeepulvers ist sehr wichtig, um einen guten Espresso zuzubereiten. Wenn es zu fest angepresst wird, läuft der Kaffee langsam heraus und ist stark. Wenn es hingegen zu wenig angepresst wird, läuft der Kaffee zu schnell heraus und ist schwach.
4. Überschüssigen Kaffee vom Rand des Siebträgers streichen und den Siebträger an der Kaffeemaschine einrasten: zum richtigen Einrasten den Griff des Siebträgers zum Symbol INSERT (Abb. 9) ausrichten, den Siebträger einrasten und den Griff nach rechts drehen, bis er mit der Position CLOSE übereinstimmt.
5. Die Tasse oder die Tassen unter die Ausgüsse des Siebträgers (Abb. 10) stellen. Es wird empfohlen, die Tassen vor der Kaffe Zubereitung zu erwärmen, indem sie mit etwas Heißwasser ausgespült werden.
6. Sicherstellen, dass die Kontrolllampen der Tasten für die Kaffeeausgabe eingeschaltet sind, dann die Ausgabetaste  oder  drücken: das Gerät startet den Vorgang und bricht die Ausgabe automatisch ab.


Zubereitung von Espresso mit Kaffeepads

Hinweis:

Kaffeepads verwenden, die den E.S.E.-Standard erfüllen: dieser ist auf den Packungen mit dem folgenden Markenzeichen angegeben.



Der E.S.E.-Standard ist ein von führenden Herstellern von Kaffeepads angenommenes System, das eine einfache und saubere Zubereitung von Espresso ermöglicht.

1. Das Sieb für Kaffeepads in den Siebträger einsetzen (mit dem Symbol  der Unterseite).
2. Das Kaffeepad möglichst genau in die Mitte des Siebs setzen (Abb. 11). Zum richtigen Einsetzen der Kaffeepads in das Sieb die Angaben auf den Packungen der Kaffeepads stets genau beachten.

Anhand der Punkte 4 bis 6 im vorhergehenden Abschnitt weiter vorgehen.

Hinweis:

- Während der Kaffe Zubereitung kann die Kaffeeausgabe jederzeit durch Drücken der zuvor gedrückten Ausgabetaste abgebrochen werden.
- Wenn Sie nach abgeschlossener Kaffeeausgabe mehr Kaffee in der Tasse möchten, einfach die zuvor gedrückte Ausgabeta-

ste gedrückt halten (innerhalb von 3 Sekunden): die Ausgabe wird nach einigen Sekunden automatisch abgebrochen.

- Zum Ausrasten des Siebträgers den Griff von rechts nach links drehen.



Verbrennungsgefahr!


Um Spritzer zu vermeiden, den Siebträger nie ausrasten, während die Maschine Kaffee ausgibt, und nach der Ausgabe immer einige Sekunden warten.

Auswahl der Kaffeemenge in der Tasse

Die Kaffeemaschine wurde werkseitig für die Ausgabe von Standardmengen voreingestellt. Wenn Sie diese Mengen ändern möchten, gehen Sie bitte wie folgt vor:

1. Eine oder zwei Tassen unter die Ausgüsse des Siebträgers stellen.
2. Die Taste drücken, die programmiert werden soll  oder  und gedrückt halten. Die Kaffeemaschine beginnt mit der Kaffeeausgabe und die andere Taste für die Kaffeeausgabe blinkt, wodurch angezeigt wird, dass sich die Kaffeemaschine im Programmiermodus befindet.
3. Sobald der Kaffee in der Tasse die gewünschte Menge erreicht hat, die Taste loslassen: die Ausgabe wird abgebrochen und die Kontrolllampe blinkt, wodurch angezeigt wird, dass die Menge richtig gespeichert ist.
4. Wenn die beiden Kontrolllampen der Kaffeeausgabe permanent eingeschaltet bleiben, ist die Kaffeemaschine betriebsbereit.


ZUBEREITUNG VON CAPPUCCINO

1. Den Espresso wie in den vorherigen Abschnitten beschrieben zubereiten und ausreichend große Tassen verwenden.
2. Die Taste  drücken (Abb. 12): die Kontrolllampe blinkt;
3. Währenddessen ein Gefäß mit ungefähr 100 Gramm Milch pro Cappuccino, der zubereitet werden soll, füllen. Die Milch sollte Kühlschranktemperatur haben (nicht warm sein!). Bei der Wahl der Größe des Milchgefäßes muss bedacht werden, dass sich das Milchvolumen verdoppelt bis verdreifacht (Abb. 13).





Hinweis:

Vorzugsweise teilentrahmte Milch mit Kühlschranktemperatur verwenden.

4. Warten, bis die Kontrolllampe der Taste  permanent eingeschaltet bleibt, wodurch angezeigt wird, dass der Kessel die ideale Temperatur für die Dampferzeugung erreicht hat.
5. Ein leeres Gefäß unter den Milchaufschäumer stellen und den Drehknopf für einige Sekunden öffnen, um vorhandenes Wasser aus dem Kreislauf zu spülen. Den Drehknopf wieder schließen.

6. Das mit Milch gefüllte Gefäß unter den Milchaufschäumer stellen.
7. Den Milchaufschäumer einige Millimeter in die Milch tauchen (Abb. 14). Den Drehknopf auf  drehen. Aus dem Milchaufschäumer entweicht Dampf, der der Milch ein cremiges Aussehen verleiht und ihr Volumen vergrößert. Um einen cremigeren Milchschaum zu erzielen, tauchen Sie den Milchaufschäumer in die Milch und drehen dann den Behälter mit langsamen Bewegungen von unten nach oben.
8. Sobald sich das Milchvolumen verdoppelt hat, den Milchaufschäumer ganz tief eintauchen und die Milch weiter erwärmen (Abb. 15).
Sobald die Temperatur (idealerweise 60°C) und Konsistenz der Crema erreicht sind, die Dampfausgabe durch Drehen des Dampfdruckknopfs nach rechts abbrechen.
9. Die aufgeschäumte Milch in die Tassen mit dem zuvor zubereiteten Espresso gießen. Der Cappuccino ist fertig: nach Belieben süßen und, wenn Sie wünschen, den Schaum mit etwas Kakaopulver bestreuen.

i Hinweis:

- wenn mehrere Cappuccinos zubereitet werden sollen, erst alle Kaffees zubereiten und danach den Milchschaum für alle Cappuccinos;
- eine beliebige Taste drücken, um die Dampffunktion zu verlassen: die Kontrolllampen blinken  und  wodurch angezeigt wird, dass die Temperatur zu hoch ist, um Kaffee auszugeben (siehe Abschnitt "Abkühlen des Kessels").

Es wird eine Dampfabgabe von maximal 60 Sekunden empfohlen.

! Achtung:

Aus hygienischen Gründen wird empfohlen, den Milchaufschäumer nach jedem Gebrauch zu reinigen.

Wie folgt vorgehen:

1. Für einige Sekunden etwas Dampf austreten lassen (Punkte 2, 4 und 5 des vorhergehenden Abschnitts), indem der Dampfdruckknopf gedreht wird. Dadurch werden Milchrückstände aus dem Inneren des Milchaufschäumers beseitigt.
Das Gerät durch Drücken der Taste EIN/AUS ausschalten.
2. Mit einer Hand das Rohr des Milchaufschäumers festhalten und mit der anderen den Milchaufschäumer durch Drehen nach rechts entriegeln und nach unten herausziehen (Abb. 16).
3. Die Dampfdüse aus Gummi nach unten aus dem Ausgaberohr herausziehen (Abb. 17).
4. Den Milchaufschäumer und die Dampfdüse mit lauwarmem Wasser sorgfältig reinigen (Abb. 18).

5. Prüfen, dass die auf Abbildung 18 mit dem Pfeil gekennzeichnete Öffnung nicht verstopft ist.
6. Die Dampfdüse wieder montieren, indem sie ins Dampfrohr eingesetzt und nach oben gedrückt wird.
7. Den Milchaufschäumer wieder montieren, indem er nach oben geschoben und nach links gedreht wird.

Abkühlen des Kessels


Wenn der Kaffee sofort nach dem Aufschäumen der Milch zubereitet werden soll, muss der Kessel erst gut abkühlen, da sonst verbrannter Kaffee austritt.

Dazu wie folgt vorgehen:

- ein Gefäß unter den Milchaufschäumer stellen;
- den Dampfdruckknopf öffnen, um Heißwasser auszugeben und den Kessel abkühlen zu lassen;
- die Heißwasserausgabe wird automatisch abgebrochen, wenn der Kessel abgekühlt ist: wenn die Pumpe abschaltet und kein Wasser mehr austritt, den Dampfdruckknopf wieder schließen.

Die Kaffeemaschine ist nun betriebsbereit.

HEISSWASSERERZEUGUNG

1. Durch Drücken der Taste EIN/AUS (Abb. 4) die Kaffeemaschine einschalten. Warten, bis die Kontrolllampen für die Kaffeerausgabe eingeschaltet sind.
2. Ein Gefäß unter den Milchaufschäumer stellen.
3. Den Drehknopf auf  drehen: das Heißwasser läuft aus dem Milchaufschäumer.
4. Um das Austreten von Heißwasser abzubrechen, den Drehknopf schließen und eine beliebige Taste drücken.

Es wird eine Ausgabe von maximal 60 Sekunden empfohlen.

REINIGUNG

! Gefahr!

Vor jeder Reinigung der äußeren Geräteteile die Kaffeemaschine ausschalten, den Netzstecker aus der Steckdose ziehen und die Kaffeemaschine abkühlen lassen.

Reinigung der Abtropfschale

! Achtung!

Die Abtropfschale ist mit einem Schwimmer (rot) zur Anzeige des Wasserstandes ausgestattet (Abb. 19).

Die Abtropfschale leeren und reinigen, bevor diese Anzeige aus dem Tassenrost hervortritt, andernfalls kann das Wasser über den Rand treten und die Kaffeemaschine, die Aufstellfläche oder den umliegenden Bereich beschädigen.

1. Die Abtropfschale entfernen (Abb. 20).
2. Den Tassenrost entfernen, das Wasser ausleeren und die Abtropfschale mit einem Tuch reinigen: dann die Abtropfschale wieder zusammenbauen.
3. Danach die Abtropfschale wieder einsetzen.

Reinigung der Kaffeeseibe

Die Kaffeeseibe regelmäßig reinigen, indem sie unter fließendem Wasser abgespült werden.

Prüfen, dass die kleinen Löcher nicht verstopft sind, andernfalls diese mit einer Nadel durchstechen (Abb. 21).

Reinigung des Duschsiefs des Kessels

Alle 200 Kaffeeausgaben das Duschsieb des Kessels abspülen, indem aus dem Duschsieb des Kessels ca. 0,5l Wasser ausgegeben wird (die Taste für die Kaffeeausgaben drücken, ohne Kaffeepulver zu verwenden).

Sonstige Reinigungen

1. Für die Reinigung der Kaffeemaschine keine Lösungs- oder Scheuermittel verwenden. Ein feuchtes, weiches Tuch reicht vollkommen aus.
2. Den Siebträger regelmäßig reinigen.

Reinigung des Wassertanks

Den Wassertank regelmäßig (etwa ein Mal im Monat) mit einem weichen Tuch und etwas mildem Reinigungsmittel reinigen.



Während der Reinigung die Kaffeemaschine nie ins Wasser tauchen: es handelt sich um ein Elektrogerät.

Entkalkung






Die Kaffeemaschine muss entkalkt werden, wenn sich die orange Kontrolllampe der Taste  einschaltet.



- Der Entkalker enthält Säuren, die Haut und Augen reizen können. Die auf der Packung des Entkalkers aufgeführten Sicherheitshinweise des Herstellers sowie die Anweisungen bezüglich des Verhaltens bei Kontakt mit Augen und Haut sind unbedingt zu befolgen.
- Verwenden Sie ausschließlich Entkalker von De'Longhi. Die Verwendung von ungeeigneten Entkalkern sowie die nicht regelmäßig durchgeführte Entkalkung können zum Auftreten von Defekten führen, die nicht durch die Herstellergarantie abgedeckt sind.



Den folgenden Ablauf beachten:

1. Den Tank mit einer Entkalkungslösung füllen, die durch Verdünnen des Entkalkers anhand der Angaben auf der Packung mit Wasser entsteht.

2. Die Taste EIN/AUS drücken.
3. Sicherstellen, dass der Siebträger nicht eingerastet ist, und ein Gefäß unter den Milchaufschäumer stellen.
4. Warten, bis die Kontrolllampen  oder  permanent eingeschaltet bleiben, wodurch angezeigt wird, dass die Kaffeemaschine betriebsbereit ist.
5. Die Taste  für 10 Sekunden gedrückt halten, bis die drei Tasten nacheinander blinken.
6. Den Dampfdrehknopf auf  stellen.
7. Die Taste  drücken, um die Entkalkung zu starten.
8. Das Entkalkungsprogramm beginnt und die Entkalkungsflüssigkeit tritt aus dem Wasserauslauf heraus. Das Entkalkungsprogramm führt automatisch eine Reihe von Spülvorgängen und Pausen durch, um die Kalkablagerungen in der Kaffeemaschine zu beseitigen, bis der Tank vollständig geleert ist.


Hinweis:

Um das Duschsieb des Kessels während der Entkalkung zu reinigen, von Zeit zu Zeit den Dampfdrehknopf schließen, um kleine Mengen Entkalkungsmittel aus dem Duschsieb des Kessels ausfließen zu lassen.

9. Die Kaffeemaschine bricht den Betrieb ab: die orange Kontrolllampe  blinkt weiter, wodurch angezeigt wird, dass die Kaffeemaschine die Entkalkungsfunktion immer noch ausführt.
10. Das Gerät ist nun für einen Spülvorgang mit frischem Wasser bereit. Den Wassertank entnehmen, leeren, mit fließendem Wasser ausspülen, bis zum Füllstand MAX mit frischem Wasser füllen und den Wassertank in die Kaffeemaschine einsetzen:
11. Den zum Auffangen der Entkalkungslösung benutzten Behälter leeren und leer wieder unter den Heißwasserauslauf stellen.
12. Sicherstellen, dass der Dampfdrehknopf auf  steht, dann die Taste  drücken, um den Spülvorgang zu starten.

Hinweis:





Um das Duschsieb des Kessels während des Spülvorgangs zu reinigen, von Zeit zu Zeit den Dampfdrehknopf schließen, um kleine Mengen Wasser aus dem Duschsieb des Kessels ausfließen zu lassen.

13. Wenn der Wassertank leer ist, ist der Spülvorgang beendet und die orange Kontrolllampe schaltet sich aus.
14. Sicherstellen, dass der Dampfdrehknopf geschlossen ist (Symbol .

Das Gerät ist nun betriebsbereit.



Reparaturen der Kaffeemaschine infolge von Kalkproblemen sind nicht durch die Garantie abgedeckt, wenn die oben beschriebene Entkalkung nicht regelmäßig durchgeführt wird.

BEDEUTUNG DER KONTROLLAMPEN

Kontrolllampen	Vorgang	Bedeutung der Kontrolllampen
	Einschalten des EIN/AUS-Schalters	Das Gerät führt eine Selbstdiagnose durch, die durch das aufeinanderfolgende Blinken der Kontrolllampen angezeigt wird
	Das Gerät ist eingeschaltet	Blinkende Kontrolllampen: das Gerät heizt auf, um Kaffee zuzubereiten Permanent eingeschaltete Kontrolllampen: das Gerät ist bereit, um Kaffee zuzubereiten. Die Kontrolllampen blinken schnell: der Tank ist leer oder das Gerät kann keinen Kaffee ausgeben. Siehe Abschnitt "Betriebsstörungen"
	Die Dampffunktion wird angefordert	Blinkende Kontrolllampe: das Gerät heizt auf, um Dampf abzugeben. Kontrolllampe leuchtet permanent: das Gerät ist bereit, um Dampf abzugeben
	Dampfdrehknopf offen	Blinkende Kontrolllampen: den Dampfdrehknopf schließen
	Temperatur des Kessels zu hoch	Blinkende Kontrolllampen: den Kessel gemäß den Angaben im entsprechenden Abschnitt abkühlen

BETRIEBSSTÖRUNGEN

Problem	Ursache	Abhilfe
Der Espresso läuft nicht mehr heraus	Kein Wasser im Tank	Den Wassertank füllen
	Die Löcher der Ausgüsse des Siebträgers sind verstopft	Die Löcher der Ausgüsse des Siebträgers reinigen
	Der Wassertank ist nicht richtig eingesetzt und die Ventile am Boden sind nicht geöffnet.	Den Wassertank leicht andrücken, damit sich die Ventile am Boden öffnen
	Kalk im Wasserkreislauf	Die Entkalkung wie im Abschnitt "Entkalkung" durchführen
Der Espressokaffee tropft über die Ränder des Siebträgers anstatt aus den Löchern	Der Siebträger ist nicht richtig eingesetzt oder verschmutzt	Den Siebträger richtig einrasten und kräftig bis zum Anschlag drehen
	Die Dichtung des Kessels hat an Elastizität verloren oder ist verschmutzt	Die Dichtung des Kessels bei einer Kundendienststelle auswechseln lassen
	Die Löcher der Ausgüsse des Siebträgers sind verstopft	Die Löcher der Ausgüsse reinigen
Der Siebträger rastet nicht am Gerät ein	Das Sieb ist mit zuviel Kaffee gefüllt	Den mitgelieferten Messlöffel verwenden und sicherstellen, dass das richtige Sieb für die Zubereitungsart verwendet wird

Die Crema des Kaffees ist hell (der Kaffee läuft zu schnell aus dem Ausguss)	Das Kaffeepulver wurde nicht ausreichend gepresst	Das Kaffeepulver stärker pressen
	Zu wenig Kaffeepulver	Mehr Kaffeepulver verwenden
	Mehr Kaffeepulver verwenden	Nur Kaffeepulver für Espressomaschinen verwenden
	Das Kaffeepulver hat nicht die richtige Qualität	Kaffeepulver mit einer anderen Qualität verwenden
Die Crema des Kaffees ist dunkel (der Kaffee läuft zu langsam aus dem Ausguss)	Das Kaffeepulver wurde zu stark gepresst	Das Kaffeepulver weniger pressen
	Zu viel Kaffeepulver	Weniger Kaffeepulver verwenden
	Weniger Kaffeepulver verwenden	Die Reinigung gemäß den Angaben im Abschnitt "Reinigung des Duschsiebs des Kessels" durchführen.
	Das Sieb ist verstopft	Die Reinigung gemäß den Angaben im Abschnitt „Reinigung des Siebs“ durchführen
	Das Kaffeepulver ist zu fein gemahlen	Nur Kaffeepulver für Espressomaschinen verwenden
	Das Kaffeepulver ist zu fein gemahlen oder feucht	Nur Kaffeepulver für Espressomaschinen verwenden, das nicht zu feucht sein darf
Nach der Kaffeeausgabe bleibt das Sieb am Duschsieb des Kessels hängen		Den Siebträger wieder einsetzen, den Kaffee ausgeben, dann den Siebträger entfernen
Die Kaffeemaschine gibt kein Getränk aus und die Kontrolllampen  ,  und  blinken für einige Sekunden	Kein Wasser im Tank	Den Wassertank füllen
	Der Wassertank ist nicht richtig eingesetzt und die Ventile am Boden sind nicht geöffnet	Den Wassertank leicht andrücken, damit sich die Ventile am Boden öffnen
	Das Duschsieb des Kessels ist verstopft	Die Reinigung gemäß den Angaben im Abschnitt "Reinigung des Duschsiebs des Kessels" durchführen
	Das Sieb ist verstopft	Die Reinigung gemäß den Angaben im Abschnitt „Reinigung des Siebs“ durchführen
	Kalk im Wasserkreislauf	Die Entkalkung wie im Abschnitt "Entkalkung" durchführen
Die Kaffeemaschine funktioniert nicht und alle Kontrolllampen blinken		Das Gerät sofort vom Stromnetz trennen und sich an ein autorisiertes Kundendienstzentrum wenden