

Мы всегда готовы помочь!

Зарегистрируйте свое устройство и получите поддержку на
www.philips.com/support

AZB798T

Возник вопрос?
Обратитесь в
Philips



Руководство пользователя

PHILIPS

Содержание

1	Важная информация	2
	Правила безопасности при прослушивании	2
2	Проигрыватель CD	4
	Введение	4
	Комплектация	4
	Описание основного устройства	5
	Описание пульта ДУ	6
3	Начало работы	8
	Подготовка пульта ДУ	8
	Подключение питания	8
	Включение	9
	Выключение	9
4	Воспроизведение	10
	Воспроизведение компакт-диска	10
	Воспроизведение с устройств USB	10
	Воспроизведение с устройств с поддержкой Bluetooth	10
	Воспроизведение кассеты	12
	Воспроизведение с внешнего устройства	12
5	Параметры воспроизведения	14
	Управление воспроизведением	14
	Программирование дорожек	14
	Настройка звука	15
6	Прослушивание радио FM	16
	Настройка FM-радиостанций	16
	Автоматический поиск и сохранение радиостанций	16
	Сохранение радиостанций вручную	16
	Выбор сохраненной радиостанции	16
7	Прослушивание радиостанций DAB	17
	Прослушивание радиостанций DAB	17
	При первом использовании	17
	Программирование радиостанций	17
	Отображение информации DAB	17
	Использование меню DAB	18
8	Использование системного меню	19
	Reset the product	19
	Проверка текущей версии программного обеспечения	19
9	Другие возможности	20
	Установка таймера отключения	20
	Настройка яркости дисплея	20
	Прослушивание через наушники	20
10	Сведения об изделии	21
	Характеристики	21
	Поддерживаемые форматы дисков MP3	22
	Информация о совместимости с USB	22
	Обслуживание	22
11	Определение и устранение неисправностей	24
12	Важная информация!	26
	Соответствие нормативам	26
	Забота об окружающей среде	26
	Сведения о товарных знаках	27

1 Важная информация

Предупреждение

- Запрещается снимать корпус устройства.
- Запрещается смазывать детали устройства.
- Запрещается смотреть на лазерный луч внутри устройства.
- Запрещается устанавливать это устройство на другие электрические приборы.
- Берегите устройство от воздействия прямых солнечных лучей, открытого огня и источников тепла.
- Обеспечьте постоянный и свободный доступ к шнуру питания, штепселю или адаптеру для отсоединения устройства от сети.

- Не допускайте попадания на устройство капель или брызг.
- Не помещайте на устройство потенциально опасные предметы (например, сосуды с жидкостями, зажженные свечи).
- Если для отключения устройства используется сетевой шнур или приборный штепсель, доступ к ним должен быть свободным.
- Убедитесь, что вокруг устройства достаточно пространства для вентиляции.
- Использование элементов питания.
ВНИМАНИЕ! Для предотвращения утечки электролита и во избежание телесных повреждений, порчи имущества или повреждения устройства соблюдайте следующие правила.
 - Вставляйте элементы питания правильно, соблюдая полярность, указанную на устройстве (знаки + и -).
 - Запрещается подвергать элементы питания (упакованные или установленные) воздействию высоких температур, включая прямые солнечные лучи, огонь и т.п.

- При длительном перерыве в использовании извлекайте элементы питания.
- Используйте только принадлежности/аксессуары, рекомендованные производителем.

Предупреждение

- Запрещается снимать корпус устройства.
- Запрещается устанавливать это устройство на другие электрические приборы.
- Запрещается смотреть на лазерный луч внутри устройства.

Правила безопасности при прослушивании

Внимание

- Чтобы избежать повреждения слуха, ограничьте время прослушивания на большой громкости, установите безопасный уровень громкости. Чем выше уровень громкости, тем меньше безопасное время прослушивания.

При использовании наушников соблюдайте следующие правила.

- Слушайте с умеренным уровнем громкости, с разумной продолжительностью.
- Старайтесь не увеличивать громкость, пока происходит адаптация слуха.
- Не устанавливайте уровень громкости, который может помешать вам слышать окружающие звуки.
- В потенциально опасных ситуациях следует соблюдать осторожность или временно прерывать прослушивание.
- Избыточное звуковое давление, вызванное наушниками или гарнитурой, может привести к потере слуха.



Внимание

- Использование кнопок управления и регулировки или выполнение действий, отличных от описанных ниже, может привести к облучению лазером и к другим опасным последствиям.

2 Проигрыватель CD

Введение

Данная магнитола с CD позволяет:

- слушать FM-радио;
- прослушивать музыку с кассет, USB-устройств, Bluetooth-устройств и других внешних аудиоустройств;
- программировать последовательность воспроизведения дорожек.

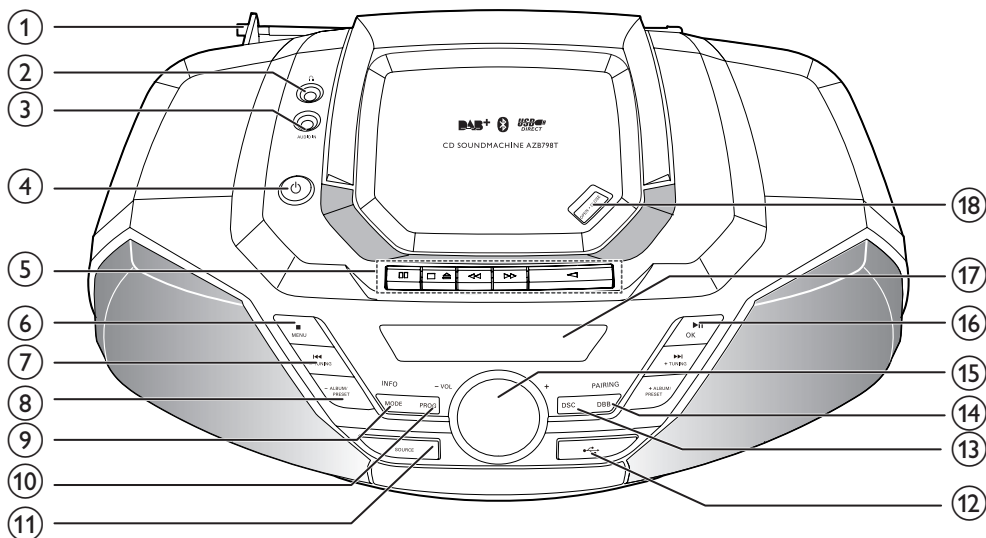
Устройство поддерживает функцию динамического усиления низких частот (DBB) и цифровое управление звуком (DSC), что позволяет добиться оптимального звучания.

Комплектация

Проверьте комплектацию устройства.

- Основное устройство
- Шнур питания переменного тока
- Пульт ДУ (с батареей)
- Краткое руководство пользователя
- Паспорт безопасности

Описание основного устройства



1 Антенна FM

- Улучшение приема FM-радио.

2

- Разъем для наушников

3 AUDIO-IN

- Подключение внешнего аудиоустройства.

4

- Включение и выключение аудиосистемы.

5 Кнопки управления кассетной декой

- **◀**
Воспроизведение кассеты.
- **◀◀ / ▶▶**
Быстрая перемотка кассеты назад или вперед.
Остановка воспроизведения кассеты или открытие кассетной деки.
- **||**
Приостановка воспроизведения кассеты.

6 ■ /MENU

- Остановка воспроизведения.
- Удаление программы.
- Вход в меню DAB+/FM.

7 ◀◀ / ▶▶ TUNING +/-

- Переход к предыдущей или следующей дорожке.
- Настройка FM-радиостанций.
- Поиск по дорожке.

8 ALBUM/PRESET +/-

- Выбор сохраненной радиостанции.
- Переход к предыдущему или следующему альбому.

9 MODE/INFO

- Выбор режима воспроизведения: повторное или в случайном порядке.
- Отображение информации о воспроизводимом файле.

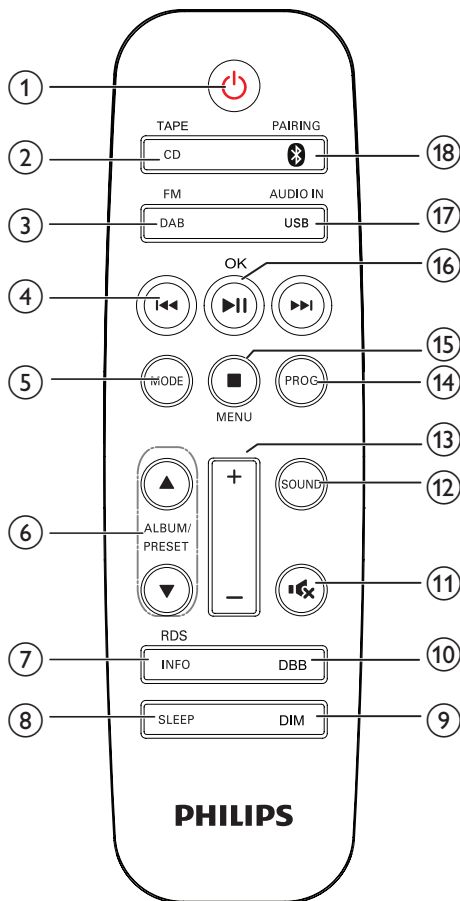
10 PROG

- Программирование дорожек.

11 SOURCE

- Выбор источника.

Описание пульта ДУ



- 12 Гнездо USB.
- 13 **DSC**
 - Выбор предустановленных настроек звука.
- 14 **DBB/PAIRING**
 - Включение или выключение динамического усиления низких частот.
 - В режиме Bluetooth нажмите и удерживайте для перехода в режим сопряжения.
- 15 **VOL +/-**
 - Регулировка громкости.
- 16 **▶||/OK**
 - Нажмите для запуска или приостановки воспроизведения.
 - Подтверждение выбора.
- 17 **Дисплей**
 - Отображение текущего состояния.
- 18 **OPEN•CLOSE**
 - Открытие отделения для диска.

- 1 **П**
 - Включение и выключение аудиосистемы.
- 2 **CD/TAPE**
 - Выбор DISC в качестве источника.
 - Выбор кассеты в качестве источника.
- 3 **FM/DAB**
 - Выбор FM в качестве источника.
 - Выбор DAB в качестве источника.

- ④ **⏮ / ⏭**
- Переход к предыдущей/следующей дорожке.
 - Поиск по дорожке/диску/USB-устройству.
 - Настройка радиостанции.
 - Настройка времени.
- ⑤ **MODE**
- Включение режима воспроизведения.
- ⑥ **ALBUM/PRESET/ ▲ ▼**
- Выбор сохраненной радиостанции.
 - Переход к предыдущему/следующему альбому.
- ⑦ **INFO/RDS**
- Отображение информации о воспроизведении во время прослушивания.
 - Для выбранных FM-радиостанций: отображение информации RDS (при наличии).
- ⑧ **SLEEP**
- Установка таймера отключения.
- ⑨ **DIM**
- Настройка яркости дисплея.
- ⑩ **DBB**
- Включение и выключение динамического усиления НЧ.
- ⑪ **🔊**
- Отключение и включение звука.
- ⑫ **SOUND**
- Оптимизация звучания с помощью функции цифрового управления звуком (DSC).
- ⑬ **+/-**
- Регулировка громкости.
- ⑭ **PROG**
- Программирование дорожек.
 - Программирование радиостанций FM/DAB+.
- ⑮ **■ /MENU**
- Остановка воспроизведения или удаление программы.
 - Доступ к меню FM/DAB+.
- ⑯ **▶ || /OK**
- Запуск, пауза или возобновление воспроизведения.
 - Подтверждение выбора.
- ⑰ **USB/AUDIO IN**
- Последовательно нажимайте, чтобы выбрать USB или AUDIO IN в качестве источника.
- ⑱ **🔗 /PAIRING**
- Нажмите, чтобы выбрать BT (Bluetooth) в качестве источника.
 - Нажмите и удерживайте в течение двух секунд, чтобы перейти в режим сопряжения.

3 Начало работы

Внимание

- Использование кнопок управления и регулировки или выполнение действий, отличных от описанных ниже, может привести к облучению лазером и к другим опасным последствиям.

Всегда следуйте инструкциям, приведенным в данной главе.

При обращении в компанию Philips необходимо назвать номер модели и серийный номер изделия. Серийный номер и номер модели указаны на нижней панели устройства. Укажите эти номера здесь:
Номер модели

Серийный номер

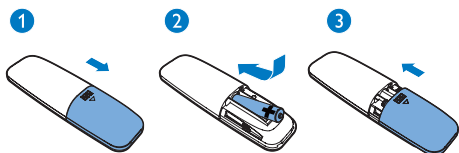
Подготовка пульта ДУ

Внимание

- Риск повреждения устройства! Если вы не собираетесь пользоваться пультом ДУ в течение длительного периода времени, извлеките из него батарейки.

Замена батареи пульта ДУ

- 1 Откройте отделение для батарей.
- 2 Вставьте прилагаемую батарею типа AAA, соблюдая указанную полярность (+/-).
- 3 Закройте отделение для батарей.



Подключение питания

В качестве источника питания для устройства может использоваться сеть переменного тока или батареи.

Вариант 1: от сети переменного тока

Предупреждение

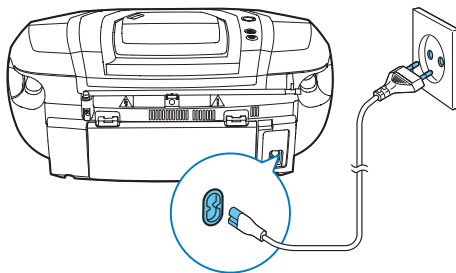
- Риск повреждения устройства! Убедитесь, что напряжение электросети соответствует напряжению, указанному на задней или нижней панели устройства.
- Риск поражения электрическим током! При отключении адаптера переменного тока от электросети потяните за вилку адаптера. Не тяните за шнур питания.

Подключите шнур питания AC к:

- разъему **AC~ MAINS** на устройстве;
- розетке электросети.

Совет

- Для экономии электроэнергии выключайте устройство после использования.



Вариант 2: от батарей

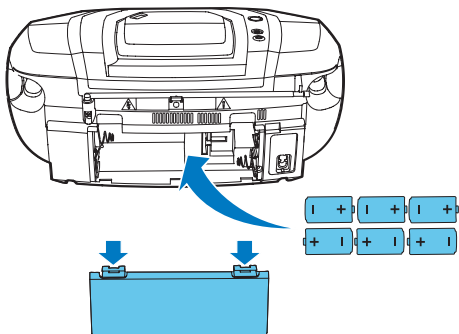
Внимание

- Батареи содержат химические вещества, поэтому их необходимо утилизировать в соответствии с применимыми правилами.

Примечание

- Батареи не входят в комплект устройства.

- 1 Откройте отделение для батарей.
- 2 Вставьте 6 элементов питания (тип: R-20 или D), соблюдая указанную полярность (+/-).
- 3 Закройте отделение для батарей.



Включение

Нажмите ϕ .

- ↳ Устройство переключится на источник, который был выбран последним.

Совет

- Для выбора источника последовательно нажимайте **SOURCE** или кнопки выбора источника на пульте ДУ.

Выключение

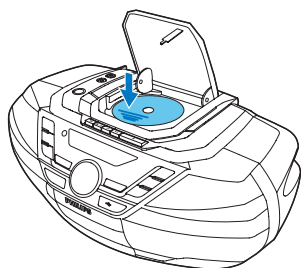
Снова нажмите ϕ .

- ↳ Подсветка индикаторной панели отключится.

4 Воспроизведе- ние

Воспроизведение компакт- диска


- 1 Нажмите **CD**, чтобы выбрать диск в качестве источника.
- 2 Нажмите кнопку **OPEN•CLOSE**, чтобы открыть лоток для диска.
- 3 Вставьте диск надписью вверх и закройте отделение для диска.
↳ Воспроизведение начнется автоматически.



Воспроизведение с устройств USB

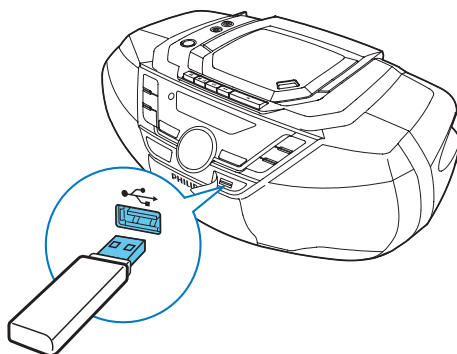
Примечание

- Убедитесь, что на устройстве USB содержатся аудиофайлы поддерживаемых форматов.

- 1 Нажмите **USB** для выбора USB в качестве источника.
- 2 Вставьте устройство USB в разъем .
↳ Воспроизведение начнется автоматически. В противном случае нажмите **▶||**.

Примечание

- Максимальная сила тока для USB составляет 0,5 А.

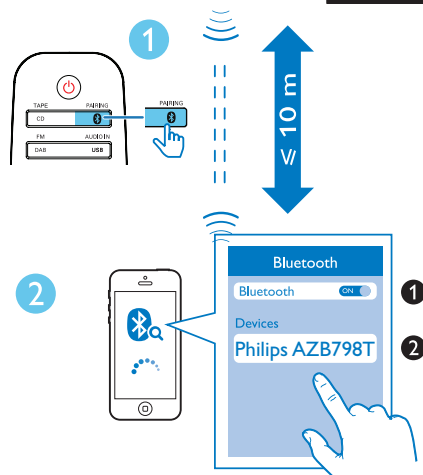
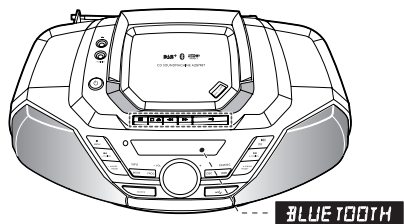


Воспроизведение с устройств с поддержкой Bluetooth

С помощью этого прибора можно прослушивать аудиофайлы с устройств Bluetooth.

Примечание

- Компания WOOX Innovations не гарантирует совместимости со всеми устройствами Bluetooth.
- Перед сопряжением устройств ознакомьтесь с информацией о совместимости Bluetooth в руководстве пользователя. Убедитесь, что подключаемое устройство Bluetooth поддерживает профили A2DP (Advanced Audio Distribution Profile) и AVRCP (Audio Video Remote Control Profile).
- К изделию можно одновременно подключить не более 8 Bluetooth-устройств.
- Убедитесь, что функция Bluetooth на устройстве включена и устройство доступно для обнаружения другими устройствами Bluetooth.
- Рабочий диапазон между этим изделием и Bluetooth-устройством составляет около 10 метров.
- При наличии препятствий между системой и устройством Bluetooth рабочий диапазон может быть меньше.
- Прибор следует располагать на достаточном расстоянии от любых других электронных устройств, которые могут являться источниками помех.



1 Нажмите **BT**, чтобы выбрать Bluetooth в качестве источника.

↳ Отобразится индикация **[BLUETOOTH]** (Bluetooth).

↳ CD-магнитола перейдет в режим сопряжения, и на экране отобразится индикация **[PAIRING]** (Сопряжение).

2 Включите Bluetooth на устройстве с поддержкой Bluetooth и выполните поиск Bluetooth-устройств (см. руководство пользователя устройства).

3 Для выполнения сопряжения выберите **[Philips AZB798T]** на устройстве. При необходимости введите пароль по умолчанию "0000".

↳ После выполнения успешного сопряжения и подключения устройство подаст два звуковых сигнала, а на экране отобразится индикация **[CONNECTED]** (Подключено).

4 После успешного подключения по Bluetooth включите воспроизведение музыки на Bluetooth-устройстве.

↳ Начнется передача аудиопотока на прибор с подключенного Bluetooth-устройства.

- Чтобы перейти к предыдущей/следующей дорожке, нажмите **▶|▶** / **▶|▶**.
- Для приостановки или возобновления воспроизведения нажмите **▶||**.

Примечание

- Если в списке устройств отсутствует **[Philips AZB798T]**, для входа в режим сопряжения нажмите и в течение двух секунд удерживайте **DBB/PAIRING** на основном устройстве или **BT//PAIRING** — на пульте ДУ. На экране появится индикация **[PAIRING]** (Сопряжение).

Отключение устройства с поддержкой Bluetooth

- Нажмите и удерживайте **PAIRING** в течение 2 секунд;
- отключите функцию Bluetooth на устройстве или
- переместите устройство за пределы диапазона соединения.

Подключение к другому устройству с поддержкой Bluetooth

Отключите Bluetooth на подключенном в данный момент устройстве, затем подключите другое устройство.

Удаление истории Bluetooth-подключений

Нажмите и удерживайте **■** в течение 7 секунд, чтобы удалить информацию о выполненных соединениях Bluetooth.

Воспроизведение кассеты

Примечание

- По истечении определенного периода бездействия в режиме кассеты CD-магнитола автоматически выключится.

- 1 Последовательно нажимайте **CD/TAPE** для выбора **TAPE** в качестве источника.
- 2 Чтобы открыть кассетную деку, нажмите кнопку **■ / ▲** на CD-магнитоле.
- 3 Вставьте кассету лентой вверх и полностью перемотайте в правую сторону.
- 4 Для начала воспроизведения нажмите кнопку **◀** на CD-магнитоле.
 - Для приостановки/возобновления воспроизведения нажмите **||** на основном устройстве.

- Для перемотки назад или быстрой перемотки вперед нажмите кнопку **◀◀ / ▶▶** на CD-магнитоле.
 - Для остановки воспроизведения нажмите **■ ▲**.
- ↳ CD-магнитола выключится автоматически.

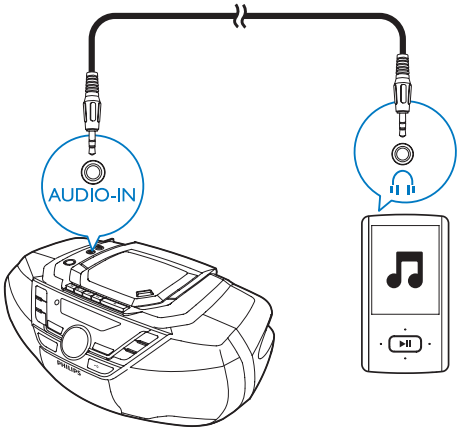
Примечание

- В режиме воспроизведения: после окончания записей на кассете прослушивание будет остановлено автоматически.
- В режиме кассеты на ЖК-экране не отображается индикация.

Воспроизведение с внешнего устройства

С помощью этого изделия также можно прослушивать музыку с внешних аудиоустройств, таких как MP3-плеер.






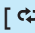
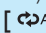

- 1 Последовательно нажимайте кнопку **TUNER/AUDIO IN** для выбора **[AUDIO-IN]** в качестве источника.
- 2 Подключите аудиокабель 3,5 мм (не входит в комплект) к:
 - разьему **AUDIO-IN** на устройстве;
 - разьему для наушников внешнего устройства.
- 3 Включите воспроизведение на внешнем устройстве (см. руководство пользователя устройства).





5 Параметры воспроизведения

Управление воспроизведением

В режиме CD или USB воспроизведение регулируется при помощи следующих функций.






	Нажмите и удерживайте для быстрого перехода вперед/назад в пределах дорожки во время воспроизведения; отпустите кнопку для возобновления воспроизведения.
	Переход к предыдущему или следующему альбому MP3.
	Переход к предыдущей или следующей дорожке.
	Запуск или приостановка воспроизведения.
	Остановка воспроизведения.
MODE	[]: повторное воспроизведение текущей дорожки. []: повторное воспроизведение всех дорожек. []: воспроизведение дорожек в случайном порядке.

Совет

- При воспроизведении запрограммированных дорожек можно выбрать только [] и [].


Программирование дорожек

В режиме CD или USB можно запрограммировать до 20 дорожек.

- 1 Нажмите  для остановки воспроизведения.
- 2 Для перехода в режим программирования нажмите кнопку **PROG**.
↳ Начнет мигать индикация [**PROG**] (Программа).
- 3 Для дорожек MP3: с помощью кнопки **ALBUM/PRESET +/-** выберите альбом.
- 4 Нажмите  / , чтобы выбрать номер дорожки, а затем нажмите **PROG** для подтверждения.
- 5 Повторите шаги 3 и 4, чтобы запрограммировать другие дорожки.
- 6 Нажмите кнопку  для воспроизведения запрограммированных дорожек.
↳ Во время воспроизведения отображается индикатор [**PROG**] (Программа).
 - Для удаления программы дважды нажмите .
 - Для просмотра программы, после остановки воспроизведения нажмите и удерживайте кнопку **PROG** 2 секунды.

Настройка звука

Во время воспроизведения доступны регулировка громкости и выбор звуковых эффектов.

Кнопка	Функциональные возможности
VOL +/-	Увеличение или уменьшение громкости.
	Включение или отключение звука.
DBB	Включение и выключение динамического усиления НЧ.
SOUND	Выбор предустановленного звукового эффекта POWERFUL (мощный); BALANCE (сбалансированный); WARM (теплый); BRIGHT (яркий); CLEAR (четкий)

6 Прослушивание радио FM

- ↳ Отобразится индикация [AUTO STORE] (автосохранение).
- ↳ Все доступные радиостанции FM будут сохранены в устройстве.
- ↳ Первая сохраненная радиостанция включится автоматически.

Настройка FM-радиостанций

Примечание

- Для улучшения качества приема полностью выдвиньте антенну FM и отрегулируйте ее положение.

- 1 Последовательно нажимайте **FM/DAB** для выбора FM-радио в качестве источника.
- 2 Нажмите и удерживайте кнопку **◀◀/▶▶** в течение 2 секунд.
 - ↳ Отобразится индикация [SEARCH] (Поиск).
 - ↳ Будет автоматически найдена радиостанция с сильным сигналом.
- 3 Повторите шаг 2 для настройки других станций.

Настройка радиостанций со слабым сигналом

Последовательно нажимайте кнопку **◀◀/▶▶**, пока качество сигнала не станет оптимальным.

Автоматический поиск и сохранение радиостанций

Примечание

- Можно запрограммировать до 20 радиостанций FM.

В режиме радио нажмите и удерживайте кнопку **PROG** 2 секунды.

Сохранение радиостанций вручную

Примечание

- Можно запрограммировать до 20 радиостанций FM.

- 1 Настройтесь на какую-либо FM-радиостанцию.
- 2 Нажмите кнопку **PROG** для активации режима сохранения.
- 3 С помощью кнопок **▲▼** выберите номер (от 1 до 20) для этой радиостанции, затем нажмите кнопку **PROG** для подтверждения.
 - ↳ Отобразится номер предустановленной станции и ее частота.
- 4 Для сохранения других радиостанций повторите перечисленные выше шаги.

Примечание

- Чтобы удалить сохраненную ранее радиостанцию DABFM, сохраните под ее номером другую станцию.

Выбор сохраненной радиостанции

В режиме FM с помощью кнопки **▲▼** выберите номер сохраненной станции.

7 Прослушивание радиостанций DAB

Прослушивание радиостанций DAB

Примечание

- Для улучшения качества приема полностью выдвиньте антенну и отрегулируйте ее положение.
- Можно запрограммировать до 20 радиостанций DAB.
- Информацию о доступных в вашем регионе радиочастотах DAB можно получить в местной торговой организации или на веб-сайте www.WorldDAB.org.

При первом использовании

- 1 Нажмите **FM/DAB**, чтобы выбрать **DAB** в качестве источника.
↳ Отобразится меню **[Full scan]**.
- 2 Нажмите **OK**, чтобы включить автоматический поиск.
↳ Устройство автоматически сохранит радиостанции с достаточно сильным сигналом.
↳ По завершении поиска вещание первой из сохраненных радиостанций начнется автоматически.
- 3 Нажмите **▲ / ▼** для выбора станции и начала прослушивания.

Программирование радиостанций

- 1 Настройте радиостанцию DAB.
- 2 Нажмите **PROG** для перехода к программированию.
- 3 Нажмите **▲ ▼** для выбора сохраненного порядкового номера.
- 4 Нажмите **PROG** для подтверждения.
↳ Радиостанция будет сохранена под указанным номером.
- 5 Для программирования других радиостанций повторите шаги 1–4.

Примечание

- При сохранении радиостанции под существующим номером, новая радиостанция заменит старую.

Отображение информации DAB

На экране DAB-вещания в первой строке отображается название станции, а во второй — информация об услугах текущей станции. Последовательно нажимайте **INFO/RDS (INFO/MODE)** для просмотра информации (если она доступна).

- Dynamic label segment (DLS) — радиотекст DAB
- Мощность сигнала
- Тип программы (PTY)
- Название блока программ
- Частота
- Процент ошибок в сигнале
- Кодек битрейта
- Время
- Дата

Использование меню DAB

- 1 Для доступа к меню DAB в режиме DAB нажмите **MENU**.
- 2 Нажмите **◀◀ / ▶▶** для переключения между элементами меню.
 - **[FULL SCAN]**: поиск новых станций DAB.
 - **[MANUAL]**: настройка станции вручную.
 - **[PRUNE]**: удаление недоступных станций
 - **[SYSTEM]**: доступ к меню системных настроек.
- 3 Нажмите **OK** для входа в меню.

Повторный поиск радиостанций

Полное сканирование используется для поиска радиостанций DAB.

- Нажмите **OK**, чтобы включить автоматический поиск.
 - ↳ Устройство автоматически сохранит радиостанции с достаточно сильным сигналом.

Настройка радиостанции вручную

При помощи данной функции можно вручную настраивать устройство на определенный канал/частоту. Более качественный прием сигналов достигается при помощи правильного расположения антенны, а также при помощи данной функции.

- 1 Нажмите **OK** для доступа к списку станций.
- 2 Нажмите **◀◀ / ▶▶** для выбора станции.
- 3 Для подтверждения выбора нажмите **OK**.

Удаление недоступных радиостанций

Данный параметр позволяет удалить из списка радиостанции, недоступные в вашем регионе.

- 1 Для доступа к меню **[PRUNE]** нажмите **OK**.
- 2 Нажмите **▶▶ / ◀◀**, чтобы выбрать параметр.
 - **[N]**: возврат к предыдущему меню.
 - **[Y]**: удаление неработающих станций из списка.
- 3 Нажмите **OK** для подтверждения выбора.

Системное меню

- 1 Для доступа в системное меню нажмите **OK**.
- 2 Нажмите **◀◀ / ▶▶** для выбора подменю.
 - Для получения дополнительной информации см. раздел **Использование системного меню**.

8 Использование системного меню

В системном меню можно выполнять следующие действия.

- **[RESET]**: восстановление заводских настроек системы.
- **[UPGRADE]**: обновление программного обеспечения.
- **[SWVER]**: проверка текущей версии установленного программного обеспечения для устройства.

Reset the product

- 1 Press **OK** to display the options.
- 2 Press **◀◀ / ▶▶** to select an option.
 - **[N]**: Return to the previous menu.
 - **[Y]**: Reset the product to factory default status.
- 3 Press **OK** to confirm the option.

Проверка текущей версии программного обеспечения

Нажмите **OK** для отображения текущей версии программного обеспечения.

9 Другие ВОЗМОЖНОСТИ

Установка таймера отключения

Данное устройство может автоматически переключаться в режим ожидания по истечении установленного периода времени. Когда устройство включено, последовательно нажимайте кнопку **SLEEP** для выбора периода до отключения (в минутах).

↳ При активации таймера отключения отображается значок **z²**.

Сброс таймера отключения


- Нажимайте **SLEEP** до появления индикации **[SLEEP OFF]** (сброс таймера отключения).

↳ Когда таймер отключения деактивирован, индикатор **z²** погаснет.

Настройка яркости дисплея

Последовательно нажимайте **DIM** для выбора различных степеней яркости.

Прослушивание через наушники

Вставьте штекер наушников в разъем  устройства.

10 Сведения об изделии



Примечание

- Информация о продукте может быть изменена без предварительного уведомления.

Характеристики

Усилитель

Максимальная выходная мощность	2 x 4 Вт
Частотный отклик	63 — 20 кГц, +/- 3 дБ
Отношение сигнал/шум	> 72 дБА
Коэффициент нелинейных искажений	< 1 %
Входной аудиоразъем	650 мВ (среднеквадр.), 22 кОм

Диск

Тип лазера	Полупроводниковый
Диаметр диска	12 см / 8 см
Поддержка дисков	CD-DA, CD-R, CD-RW, MP3-CD
Цифровой аудиопреобразователь	24 бит/44,1 кГц
Коэффициент нелинейных искажений	< 1 %
Частотный отклик	63 — 20 кГц, +/- 3 дБ
Отношение сигнал/шум	> 72 дБА

Радио

Частотный диапазон	FM: 87,5 – 108 МГц DAB: 174,928 — 239,200 МГц
Шкала настройки	50 кГц
Предустановленные радиостанции	20
Чувствительность	
Моно, отношение сигнал/шум: 26 дБ	< 22 дБ
Сtereo, отношение сигнал/шум: 46 дБ	< 43 дБ
Селективность поиска	< 28 дБ
Коэффициент нелинейных искажений	< 2 %
Отношение сигнал/шум	> 55 дБ

Кассетная дека

Частотный отклик	
- Обычная кассета (тип I)	125 - 8000 Гц (8 дБ)
Соотношение сигнал/шум	
- Обычная кассета (тип I)	35 дБА
Коэффициент детонации	≤ 0,4% DIN

Bluetooth

Версия Bluetooth	V3.0 + EDR
Радиус действия	10 м (свободного пространства)
Диапазон частот / выходная мощность	2,4–2,483 ГГц (диапазон частот для промышленной, медицинской и научной аппаратуры) / ≤ 4 дБм (класс 2)

Общие

Параметры питания

- От сети 220 — 240 В~, переменного тока 50/60 Гц;
- От батарей 9 В пост. тока, 6 x 1,5 В, R-20/ батареи типа D

Энергопотребление во время работы 15 Вт

Энергопотребление в режиме ожидания < 0,5 Вт

Размеры

- Основное устройство (Ш x В x Г) 435 x 170 x 271 мм

Вес (основное устройство) 2,96 кг

Поддерживаемые форматы дисков MP3

- ISO9660, Joliet
- Максимальное количество записей: 512 (в зависимости от длины имени файла)
- Максимальное количество альбомов: 255
- Поддерживаемые частоты выборки: 32 кГц, 44,1 кГц, 48 кГц
- Поддерживаемые скорости передачи : 32~256 (кбит/с), переменная скорость передачи

Информация о совместимости с USB

Совместимые устройства USB.

- флеш-накопитель USB (USB 2.0 или USB 1.1);
- плеер с флеш-памятью USB (USB 2.0 или USB 1.1).
- Карты памяти (для работы с данным устройством требуется дополнительное устройство считывания карт памяти)

Поддерживаемые форматы.

- Формат файловой системы устройства USB или карты памяти: FAT12, FAT16, FAT32 (объем сектора: 512 байт)
- Битрейт для MP3 (скорость передачи данных): 32—320 кбит/с и переменный битрейт
- Каталоги с вложениями до 8 уровней
- Количество альбомов/папок: 99 макс.
- Количество дорожек/записей: 999 макс.
- Тэг ID3 вер. 2.0 или более поздней версии
- Имя файла в Unicode UTF8 (максимальная длина: 128 байтов)

Неподдерживаемые форматы:

- Пустые альбомы: пустой альбом — это альбом, не содержащий файлов MP3/WMA. Альбом не будет отображаться на дисплее.
- Файлы неподдерживаемых форматов пропускаются. Например, документы Word (.doc) или файлы MP3 с расширением .dlf игнорируются и не воспроизводятся.
- Аудиофайлы WMA, AAC, WAV, PCM
- Файлы WMA, защищенные от копирования (DRM) (.wav, .m4a, .m4p, .mp4, .aac)
- Файлы WMA в формате Lossless (без потери качества)

Обслуживание

Очистка корпуса

- Используйте мягкую ткань, слегка смоченную в слабом растворе моющего средства. Не пользуйтесь моющими средствами, содержащими спирт, растворители, аммиак или абразивные вещества.

Очистка дисков

- При загрязнении диска протрите его чистящей тканью. Протирайте диск от центра к краям.



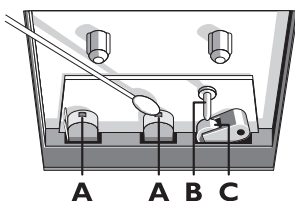
- Не используйте растворители, такие как бензол, разбавители, чистящие средства, имеющиеся в продаже, или спреи-антистатики для аналоговых носителей.

Очистка дисковых линз

- В результате длительного использования на дисковых линзах может скопиться пыль или грязь. Для обеспечения оптимального качества воспроизведения очищайте линзы с помощью очистителя для дисковых линз Philips или других имеющихся в продаже чистящих средств. Следуйте инструкциям к чистящему средству.

Очистка головок и дорожек кассеты

- Для обеспечения оптимального качества воспроизведения и записи очищайте головки **A**, ось(оси) **B** и прижимной ролик(и) **C** через каждые 50 минут использования кассеты.
- Используйте хлопчатобумажный тампон, слегка смоченный в чистящей жидкости или спирте.



- Для очистки головок можно также один раз воспроизвести чистящую кассету.

Размагничивание головок

- Используйте размагничивающую кассету, имеющуюся в продаже.

11 Определение и устранение неисправностей



Предупреждение

- Запрещается снимать корпус прибора.

Для сохранения действия условий гарантии запрещается самостоятельно ремонтировать систему.

При возникновении неполадок в процессе использования данного прибора перед обращением в сервисную службу проверьте следующее. Если не удастся решить проблему, посетите веб-сайт Philips (www.philips.com/support). При обращении в компанию Philips устройство должно находиться поблизости, номер модели и серийный номер должны быть известны.

Отсутствует питание

- Проверьте правильность подключения сетевой вилки устройства.
- Проверьте наличие электропитания в сетевой розетке.
- Установите батареи, соблюдая указанную полярность (знаки +/–).
- Замените элементы питания.

Нет звука или звук с помехами

- Отрегулируйте громкость.

Система не реагирует

- Отключите и снова подключите сетевой кабель к розетке, затем включите систему повторно.
- В целях экономии энергии система отключается автоматически через 15 минут после окончания воспроизведения дорожек и отсутствия команд управления.

Пульт ДУ не работает

- Перед нажатием любой функциональной кнопки выберите необходимый источник при помощи пульта ДУ, а не главного устройства.

- Поднесите пульт ДУ ближе к системе.
- Установите элементы питания, соблюдая полярность (+/–), как указано на устройстве.
- Замените элементы питания.
- Направьте пульт ДУ непосредственно на датчик на передней панели системы.

Устройство USB не поддерживается

- Устройство USB несовместимо с устройством. Попробуйте подключить другое устройство.

Диск не обнаружен

- Вставьте диск.
- Убедитесь, что диск вставлен правильно.
- Подождите, пока сконденсированная на линзе жидкость исчезнет.
- Замените или очистите диск.
- Используйте финализированные CD и диски соответствующих форматов.

Плохой прием радиосигнала

- Увеличьте расстояние между устройством и телевизором или видеомagneфоном.
- Полностью расправьте FM-антенну.

Воспроизведение музыки на этом устройстве невозможно даже после успешного подключения Bluetooth.

- Воспроизведение музыки на этом устройстве в беспроводном режиме невозможно.

После подключения устройства с технологией Bluetooth ухудшилось качество звучания.

- Прием сигналов Bluetooth низкого качества. Переместите устройство ближе к системе или устраните все препятствия между ними.

Не удается включить Bluetooth на этом устройстве.

- Устройство не поддерживает профили, используемые системой.
- На устройстве не включена функция Bluetooth. Для получения информации о включении функции ознакомьтесь с руководством пользователя устройства.
- Устройство не находится в режиме сопряжения.

- Устройство уже подключено к другому Bluetooth-устройству. Отключите устройство и повторите попытку.

Мобильное устройство непрерывно подключается и отключается.

- Прием сигналов Bluetooth низкого качества. Переместите устройство ближе к системе или устраните все препятствия между ними.
- Некоторые мобильные телефоны постоянно подключаются и отключаются при выполнении или завершении вызова. Это не указывает на неисправность устройства.
- Некоторые устройства могут деактивировать подключение Bluetooth в целях экономии энергии. Это не указывает на неисправность устройства.

12 Важная информация!

Внесение любых изменений, не одобренных непосредственно Gibson Innovations, может привести к утрате пользователем права на использование устройства.

Соответствие нормативам

Заявление о соответствии

Компания Gibson Innovations настоящим заявляет, что данное изделие соответствует основным требованиям и другим применимым положениям Директивы 2014/53/EU. Текст Декларации о соответствии см. на веб-сайте www.philips.com/support.



Забота об окружающей среде

Утилизация отработавшего изделия и использованных батарей



Данное изделие изготовлено из высококачественных материалов и компонентов, которые подлежат повторной переработке и вторичному использованию.



Этот символ на изделии означает, что оно подпадает под действие Директивы Европейского парламента и Совета 2012/19/EU.



Этот символ означает, что в изделии содержатся элементы питания, которые подпадают под действие Директивы 2013/56/EU и не могут быть утилизированы вместе с бытовыми отходами.

Узнайте о раздельной утилизации электротехнических и электронных изделий согласно местному законодательству.

Действуйте в соответствии с местным законодательством и не выбрасывайте отслужившие изделия вместе с бытовым мусором. Правильная утилизация отслуживших изделий и батарей поможет предотвратить возможное вредное воздействие на окружающую среду и здоровье человека.

Извлечение одноразовых элементов питания

Инструкции по извлечению одноразовых элементов питания см. в разделе по установке батарей.

Информация о безопасной утилизации

Изделие не имеет лишней упаковки. Мы попытались сделать так, чтобы упаковочные материалы легко разделялись на три типа: картон (коробка), пенополистерол (буфер) и полиэтилен (мешки, защитный пенопластовый лист).

Материалы, из которых изготовлена система, могут быть переработаны и вторично использованы специализированными предприятиями. Соблюдайте местные нормативные требования по утилизации упаковочных материалов, выработавших ресурс элементов питания и старого оборудования.

Сведения о товарных знаках



Be responsible
Respect copyrights

Незаконное создание копий материалов, защищенных от копирования, в том числе компьютерных программ, файлов, музыкальных записей и записей теле- и радиопередач, может являться нарушением закона об авторском праве и быть уголовно наказуемым. Данное оборудование не может быть использовано в этих целях.

Bluetooth®

Словесное обозначение и логотипы Bluetooth® являются зарегистрированными товарными знаками Bluetooth SIG, Inc.; компания Gibson Innovations Limited использует их по лицензии. Все прочие товарные знаки и торговые наименования являются собственностью соответствующих владельцев.

На устройстве имеются следующие этикетки.



Символ оборудования класса II



Этот символ указывает на то, что устройство оснащено системой двойной изоляции.



Логотипы USB-IF являются товарными знаками компании Universal Serial Bus Implementers Forum.



Примечание

- Табличка с обозначениями расположена на нижней панели устройства.



Copyright ©2015 Gibson Innovations Limited. Revised Edition ©2017

This product has been manufactured by, and is sold under the responsibility of Gibson Innovations Ltd., and Gibson Innovations Ltd. is the warrantor in relation to this product.

Philips and the Philips Shield Emblem are registered trademarks of Koninklijke Philips N.V. and are used under license.

AZB798T_12_UM_V3.0

