



Moulinex®

NC00151451 Félix Création - Photos : Michel Boudier.

Moulinex® cook4me

cook4me

Подскажет и все приготовит быстро и вкусно
Готує швидко й смачно за вашими вказівками
Нұсқауларды қолданып, жылдам әрі дәмді тағам әзірлеңіз

Умная мультиварка
Розумна мультиварка
Smart мультипісіргіші



Moulinex®



содержание - ЗМІСТ - Мазмұны

RU

- C. 04-05 - ПЕРЕД ИСПОЛЬЗОВАНИЕМ
- C. 06-09 - ИСПОЛЬЗОВАНИЕ И ЭКСПЛУАТАЦИЯ
- C. 10 - ВКЛЮЧЕНИЕ УСТРОЙСТВА
- C. 11 - МЕНЮ «НАСТРОЙКИ»
- C. 12-17 - МЕНЮ «ВРУЧНУЮ»
- C. 18-21 - РЕЦЕПТЫ ПО ИНГРЕДИЕНТАМ
- C. 22-25 - РЕЦЕПТЫ
- C. 26 - ИНГРЕДИЕНТЫ
- C. 27 - СПИСОК РЕЦЕПТОВ
- C. 28-31 - МЕНЮ «ЛЮБИМЫЕ БЛЮДА»
- C. 32-37 - ЧИСТКА И УХОД
- C. 38 - УСТРАНЕНИЕ НЕПОЛАДОК
- C. 40-41 - ПРЕДОХРАНИТЕЛЬНАЯ

UK

- C. 42-43 - ПЕРЕД ВИКОРИСТАННЯМ
- C. 44-47 - ВИКОРИСТАННЯ ТА ЕКСПЛУАТАЦІЯ
- C. 48 - МЕНЮ ВВИМКНЕННЯ/ВИМКНЕННЯ
- C. 49 - МЕНЮ «НАЛАШТУВАННЯ»
- C. 50-55 - МЕНЮ «РУЧНИЙ РЕЖИМ»
- C. 56-59 - РЕЦЕПТИ ЗА ІНГРЕДІЄНТАМИ
- C. 60-63 - РЕЦЕПТИ
- C. 64 - ІНГРЕДІЄНТИ
- C. 65 - ПЕРЕЛІК РЕЦЕПТІВ
- C. 66-69 - МЕНЮ «УЛЮБЛЕНІ СТРАВИ»
- C. 70-75 - ОЧИЩЕННЯ ТА ДОГЛЯД
- C. 76 - УСУНЕННЯ НЕСПРАВНОСТЕЙ
- C. 78-79 - БЕЗПЕКА ВИКОРИСТАННЯ

КК

- С. 80-81 - ҚОЛДАНАР АЛДЫНДА
- С. 82-85 - ҚОЛДАНУ ЖӘНЕ ЖҰМЫСЫ
- С. 86 - ҚОСУ/ӨШІРУ МӘЗІРІ
- С. 87 - «БАПТАУЛАР» МӘЗІРІ
- С. 88-93 - «ҚОЛМЕН БАПТАУ» МӘЗІРІ
- С. 94-97 - ИНГРЕДИЕНТТЕРГЕ НЕГІЗДЕЛГЕН РЕЦЕПТЕР
- С. 98-101 - РЕЦЕПТЕР
- С. 102 - 17 СТРАНИЦА ИНГРЕДИЕНТТЕР
- С. 103 - РЕЦЕПТІЛЕР ТІЗІМІ
- С. 104-107 - «СҮЙІКТІ ТАҒАМДАР» МӘЗІРІ
- С. 108-113 - ТАЗАЛАУ ЖӘНЕ КҮТУ
- С. 114 - АҚАУЛАРДЫ ЖОЮ
- С. 116-117 - ҚАУІПСІЗДІК





Ручка крышки
Ручка кришки
Қақпақтың тұтқасы



Паровой клапан
Паровий клапан
Бу клапаны



Индикация открытия/закрытия
Індикація відкриття/закриття
Ашу/жабу белгілері



Кнопка отмены
Кнопка скасування
Бас тарту батырмасы



Кнопка выбора и
подтверждения
Кнопка вибору та
підтвердження
Таңдау және растау
батырмасы



Панель управления
Панель керування
Басқару панелі



Чаша
Чаша
Відс

RU

SERIE EPC03

Низкое давление 40кПа (109°С) / Высокое давление 70кПа (115°С)
Ёмкость устройства : 6л / полезная ёмкость : 4л
Встроенный нагревательный элемент
Контрольное давление достигается через 10 минут после звукового сигнала.

UK

SERIE EPC03

Низький тиск 40кПа (109°) / Високий тиск 70кПа (115°)
Ємність приладу : 6л / корисна ємність : 4л
Вбудований нагрів
Відрегульований тиск досягається через 10 хвилин після звукового сигналу.

KK

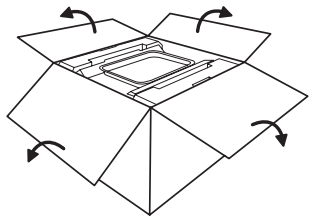
SERIE EPC03

Төмен қысым 40кПа (109°С) / Жоғары қысым: 70кПа (115°С)
Өнім сыйымдылығы: 6л / жұмыс сыйымдылығы: 4л
Алынбалы қыздыру элементі
Басқару қысымына дыбыстық сигнал шыққаннан кейін 10 минуттан кейін қол жеткізіледі.



Moulinex®

ДО ИСПОЛЬЗОВАНИЯ



Достаньте устройство из упаковки и внимательно прочитайте руководство пользователя перед первым использованием.



Чтобы открыть устройство, поверните ручку на крышке, до тех пор пока отметка не будет в одну линию с значком открытого замка.



Установите устройство на ровную сухую и негорячую поверхность. Снимите упаковку, наклейки или разные вспомогательные части с внутренней и наружной части устройства.

ДО ИСПОЛЬЗОВАНИЯ



Чистка разных деталей

- 1 Чаша
- 2 Металлическая крышка
- 3 Головка клапана
- 4 Резервуар для конденсата
- 5 Корзина для приготовления на пару
- 6 Шар аварийного клапана



Чтобы получить доступ к шару аварийного клапана:

- 1 Снимите металлическую крышку, повернув винт против часовой стрелки.
- 2 Снимите покрытие шара аварийного клапана, повернув его и аккуратно почистите шар под водой с моющей жидкостью; не используйте металлические предметы, которые могут испортить ручку.
- 3 Высушите шар аварийного клапана и сам клапан мягкой тряпкой.

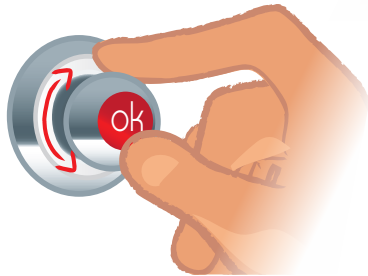


Полностью высушите устройство и заново соберите.

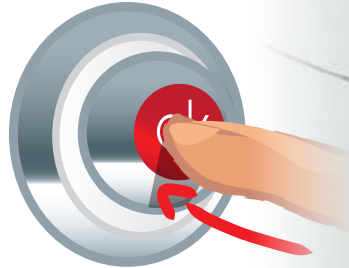


Использование

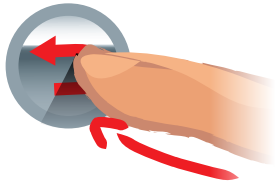
УПРАВЛЕНИЕ УСТРОЙСТВОМ



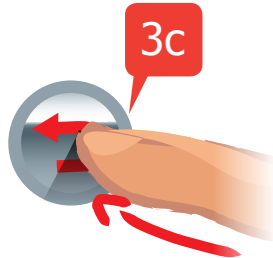
ВЫБРАТЬ



ПОДТВЕРДИТЬ



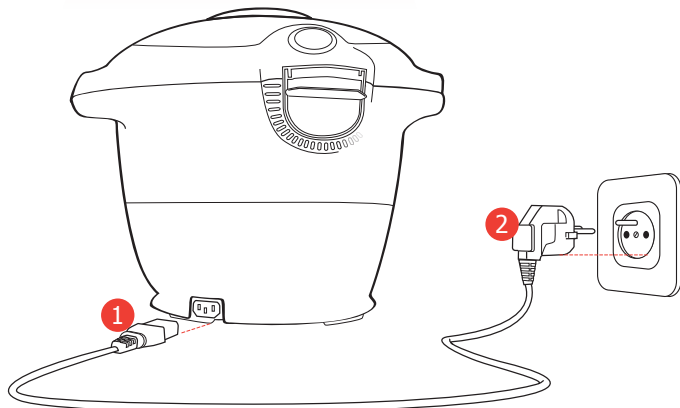
НАЗАД



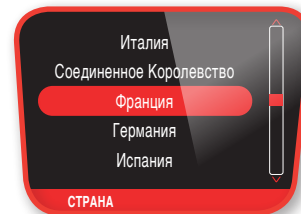
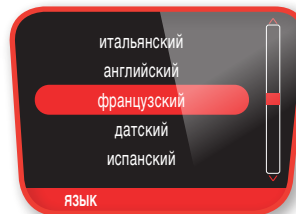
ПОВТОРНЫЙ СТАРТ



Эксплуатация



При первом включении
меню настроек:

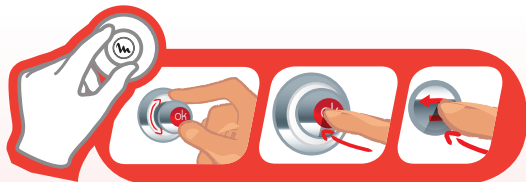


Выберите язык

Выберите страну



Данная опция отображается только, если для вашей страны предусмотрен выбор единиц измерения (в зависимости от модели устройства)





Использование

! Никогда не используйте устройство без чаши.



ОТКРЫТИЕ КРЫШКИ:

Чтобы открыть устройство, поверните ручку на крышке, до тех пор, пока отметка не будет в одну линию с значком открытого замка. Никогда не давите на крышку, чтобы открыть устройство.



УСТАНОВКА РЕЗЕРВУАРА ДЛЯ КОНДЕНСАТА:

Проверьте, чтобы резервуар для конденсата был пустой, затем установите его на тыльной стороне устройства.



Использование

При первом использовании в чаше может быть легкий запах. Это нормально.



УСТАНОВКА ПОДСТАВКИ ПОД КОРЗИНУ ДЛЯ ПРИГОТОВЛЕНИЯ НА ПАРУ: зажмите подставку большими и указательным пальцем, чтобы установить под корзиной.

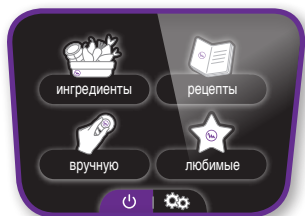


УСТАНОВКА ЧАШИ В УСТРОЙСТВО: протрите дно чаши. Убедитесь, что под ней или на нагревательной пластине нет остатков еды или жидкости.

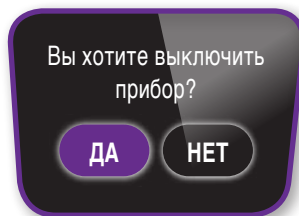


Затем установите чашу в устройство, расположив ручки чаши в гнезда.

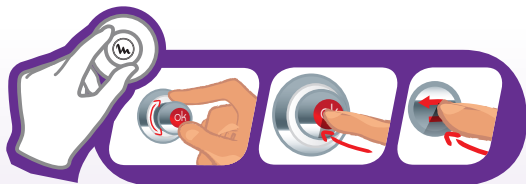
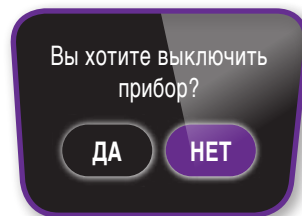
МЕНЮ ВКЛЮЧЕНИЯ/ ВЫКЛЮЧЕНИЯ



Выберите и подтвердите

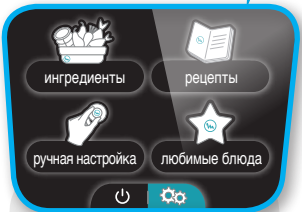


Выбор ДА/НЕТ позволит выключить устройство или позволит продолжить готовку



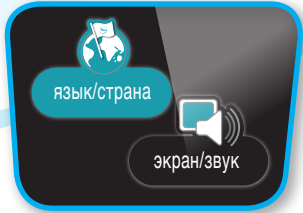
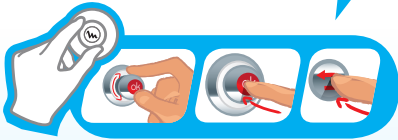


Меню настроек

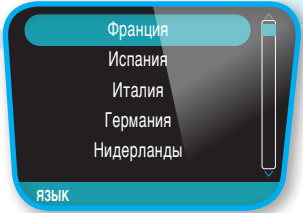


Внимание: после каждого подтверждения вы возвращаетесь в главное меню.

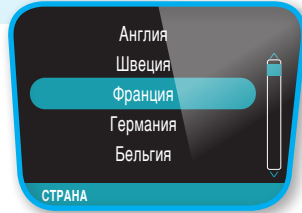
Внимание: даже при отключенном звуке, предупредительные звуки активированы.



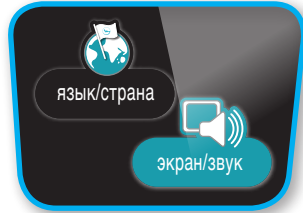
Выберите «язык/страна»



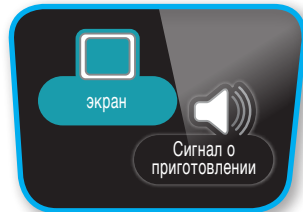
Выберите язык



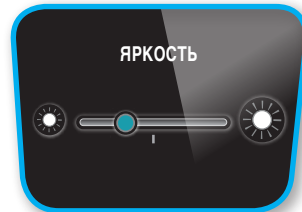
Выберите страну



Выберите настройки «экран/звук»



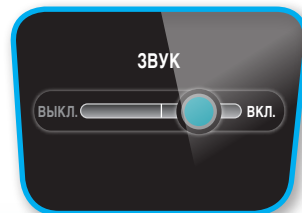
Выберите «экран»



Настройка яркости



Выберите «звук»



Настройка громкости

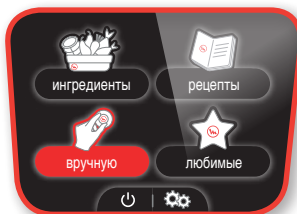


Вручную
режим приготовления

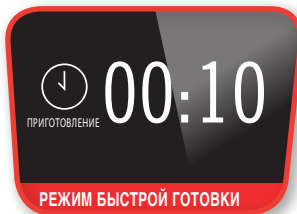
БЫСТРЫЙ РЕЖИМ ГОТОВКИ

МЕНЮ РУЧНОЙ НАСТРОЙКИ:

С помощью меню ручной настройки вы сами руководите процессом. Выберите режим приготовления: обжаривание, быстрое приготовление, подогрев или поддержание температуры, а также время приготовления.



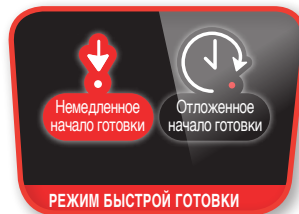
Выберите меню
«Вручную»



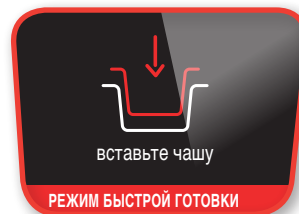
Установите время
приготовления



Выберите режим
«Быстрый режим готовки»

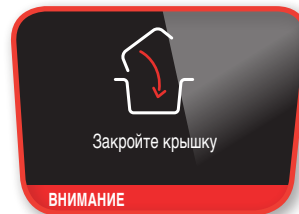


Выберите быстрое
или отложенное
включение (стр. 17)



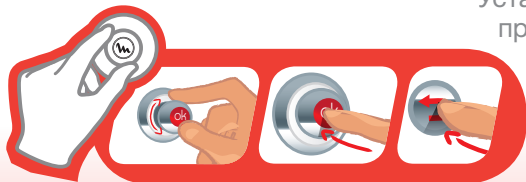
РЕЖИМ БЫСТРОЙ ГОТОВКИ

Вставьте чашу, а
затем добавляйте
ингредиенты



ВНИМАНИЕ

Следуйте указаниям
устройства



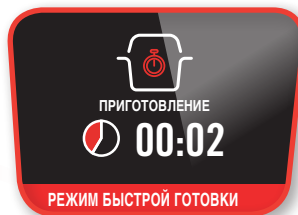


вручную
режим приготовления

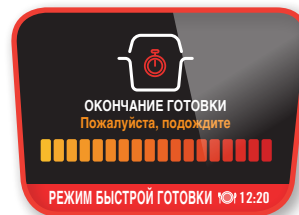
БЫСТРЫЙ РЕЖИМ ГОТОВКИ



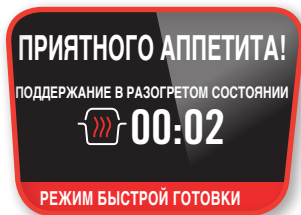
Устройство
разогревается



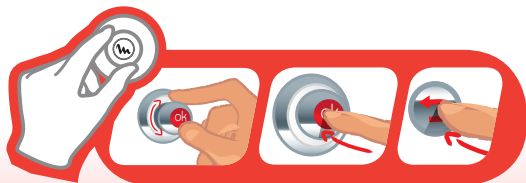
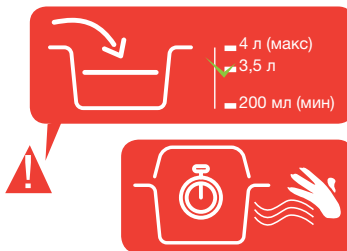
Приготовление
начато



Приготовление
закончено



Можно пробовать!

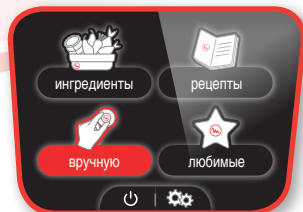
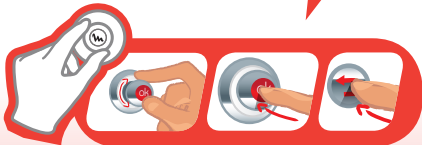


Вручную режим приготовления

ПОДЖАРИВАНИЕ



ВНИМАНИЕ: макс.
4 л и 200 мл мин.

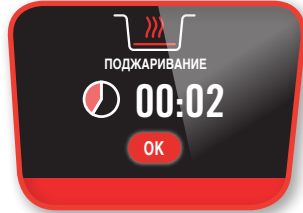


Выберите меню
«Вручную»



ВНИМАНИЕ

Вставьте чашу

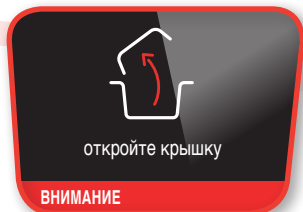
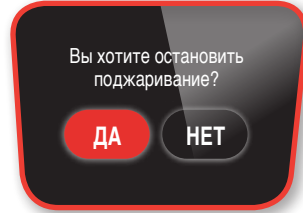


Выберите режим
«Поджаривание»



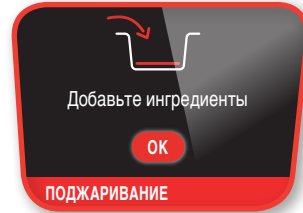
ПОДЖАРИВАНИЕ

Начат
подогрев



ВНИМАНИЕ

Откройте крышку



ПОДЖАРИВАНИЕ

Добавьте ингредиенты

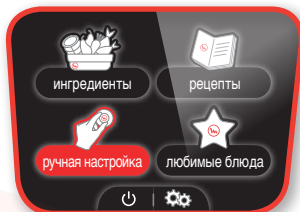


Чтобы остановить обжаривание, нажмите кнопку «назад» и выберите «стоп» или «быстрая готовка».



вручную
режим приготовления

РАЗОГРЕВ



Выберите меню
«Вручную»



Выберите режим
«Разогрев»



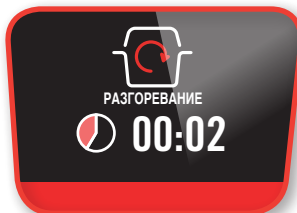
ВНИМАНИЕ

Вставьте чашу



закройте и
заблокируйте крышку

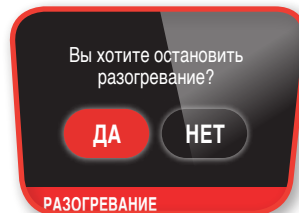
ВНИМАНИЕ



Подогрев начался



чтобы
приостановить

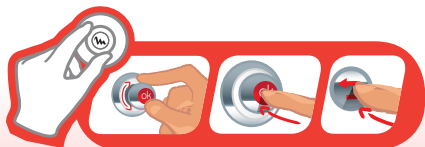


РАЗОГРЕВАНИЕ



хотите остановить
подогрев?

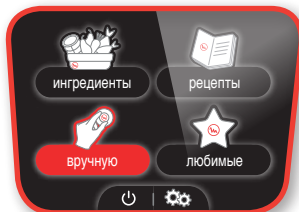
Внимание! Время подогрева может различаться для различных блюд.





Вручную
режим приготовления

ПОДДЕРЖАНИЕ В РАЗОГРЕТОМ ВИДЕ ТЕМПЕРАТУРЫ



Выберите меню
«Вручную»



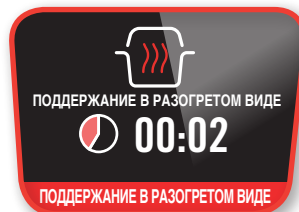
Выберите режим «Поддержание
в разогретом виде»



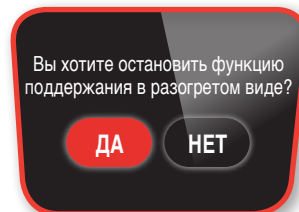
Вставьте чашу



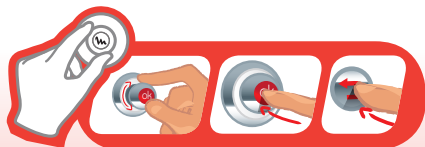
Начат
подогрев



Функция поддержания
в разогретом виде
включена



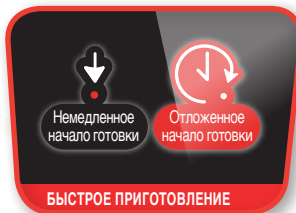
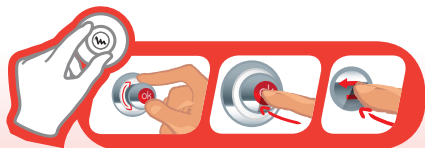
Чтобы остановить
поддержание
температуры, нажмите
кнопку «назад»
и выберите «да»





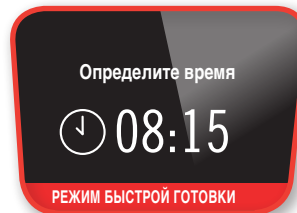
Вручную
режим приготовления

**ФУНКЦИЯ
ОТЛОЖЕННОГО
НАЧАЛА ГОТОВКИ**
(режим быстрого приготовления)



БЫСТРОЕ ПРИГОТОВЛЕНИЕ

Выберите «отложенное начало готовки»



РЕЖИМ БЫСТРОЙ ГОТОВКИ

Установите текущее время



РЕЖИМ БЫСТРОЙ ГОТОВКИ

Выберите время окончания приготовления



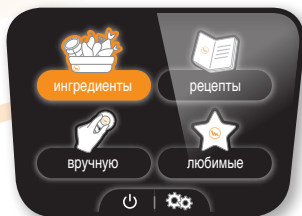
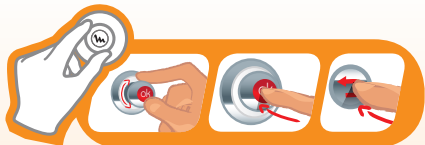
Отсроченное включение установлено



рецепт приготовления брокколи

СОСТАВЛЯЮЩИЕ МЕНЮ:

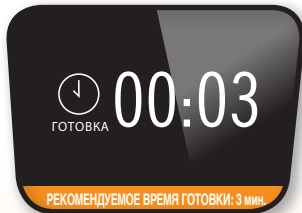
При помощи пункта меню «ингредиенты» приготовьте ваши собственные блюда, не беспокоясь о времени и режиме приготовления: Cook4me предоставит вам инструкции для разного веса и типа продуктов: мяса, рыбы, овощей, фруктов и злаков.



Выберите меню «ингредиенты»



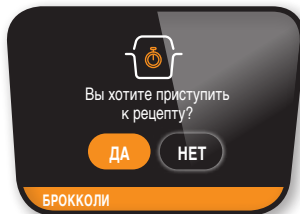
Выберите необходимое количество брокколи



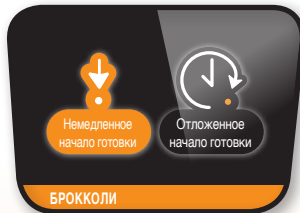
Рекомендуемое время приготовления высвечивается на дисплее



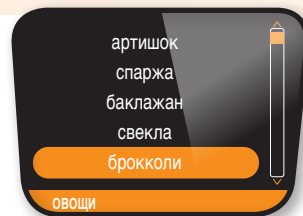
Выберите овощи



Начинайте приготовление блюда



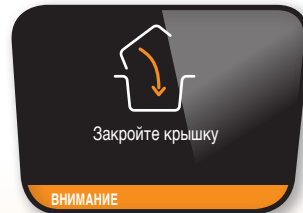
Выберите «Немедленное начало приготовления»



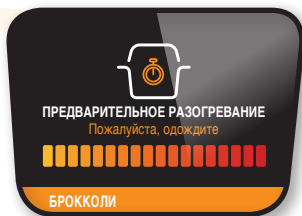
Выберите «брокколи»



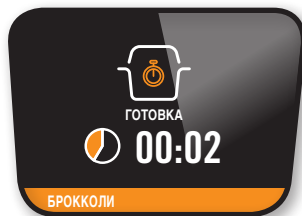
Следуйте инструкциям



Следуйте инструкциям



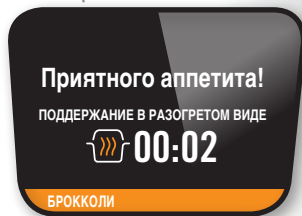
Предварительное
нагревание



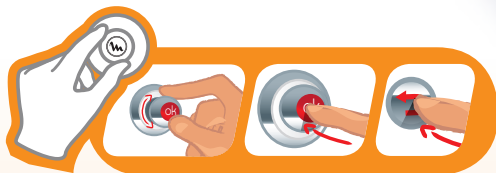
Начало процесса
приготовления



Конец процесса
приготовления

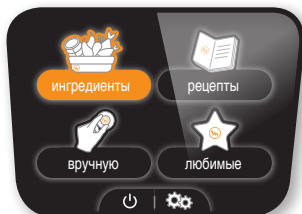


Готово, можно
пробовать!





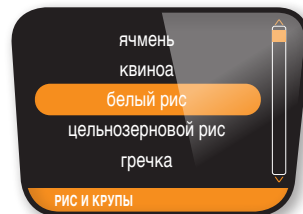
Рецепт приготовления белого риса



Выберите меню «ингредиенты»



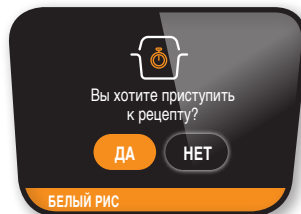
Выберите «Рис и крупы»



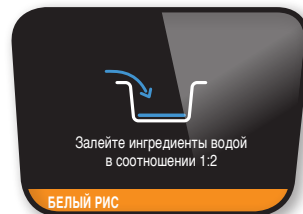
Выберите «белый рис»



Выберите желаемое количество риса (мин. 200 г)

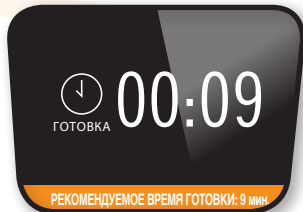


Начинайте приготовление блюда

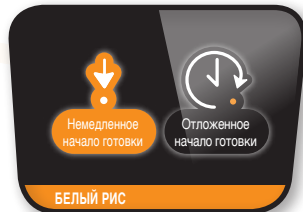


Следуйте инструкциям





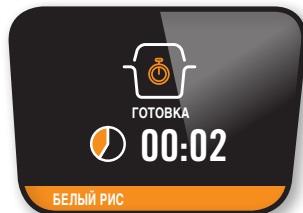
Рекомендуемое время приготовления высвечивается на дисплее



Выберите «Немедленное начало приготовления»



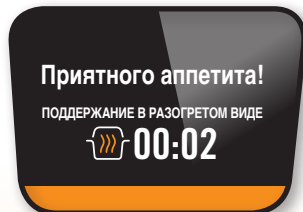
прибор осуществляет предварительное нагревание



Процесс приготовления начался



Процесс приготовления окончен

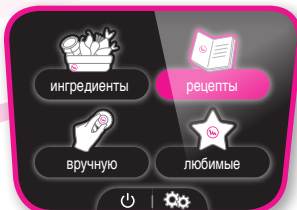


Готово, можно пробовать!

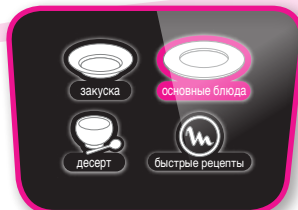




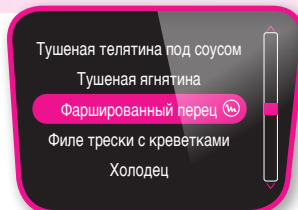
Рецепт фаршированный перец



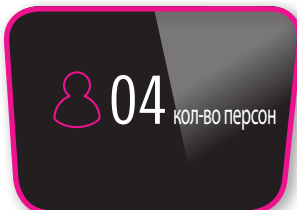
Выберите рецепты



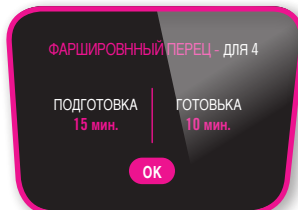
Выберете режим «основные блюда»



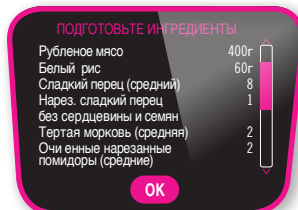
Выберите рецепт



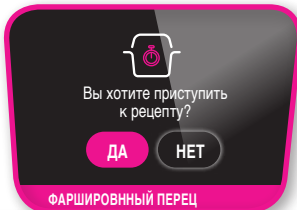
Выберите количество человек



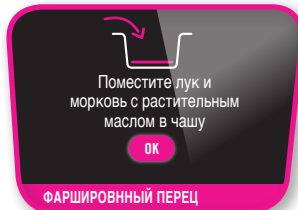
Следуйте инструкциям



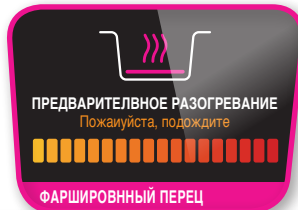
Приготовьте ингредиенты



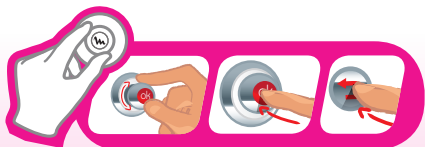
Начинайте приготовление блюда



добавьте ингредиенты



Предварительное нагревание





Обжаривайте лук и морковь с растительным маслом примерно 10 минут

OK

ФАРШИРОВАННЫЙ ПЕРЕЦ



обжаривание



Разместите вместе с рисом, мясом помидорами, солью и специями Нафаршируйте перец

OK

ФАРШИРОВАННЫЙ ПЕРЕЦ



добавьте ингредиенты



Вы хотите начать готовку?

ДА

НЕТ

ФАРШИРОВАННЫЙ ПЕРЕЦ



Начало процесса приготовления



ПРЕДВАРИТЕЛЬНОЕ РАЗОГРЕВАНИЕ

Пожалуйста, подождите



ФАРШИРОВАННЫЙ ПЕРЕЦ

Предварительное нагревание



ГОТОВКА

00:06

ФАРШИРОВАННЫЙ ПЕРЕЦ

Готовка



ОКОНЧАНИЕ ГОТОВКИ

Пожалуйста, подождите



ФАРШИРОВАННЫЙ ПЕРЕЦ

Конец процесса приготовления

ПОДАВАЙТЕ К СТОЛУ!

ПРИЯТНОГО АППЕТИТА!

ПОДДЕРЖАНИЕ В РАЗОГРЕТОМ ВИДЕ

00:02

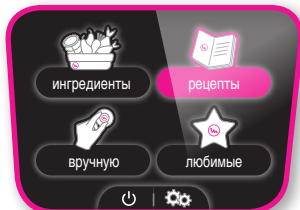
ФАРШИРОВАННЫЙ ПЕРЕЦ

Поддерживайте тёплым

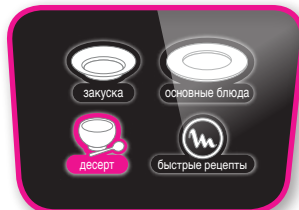




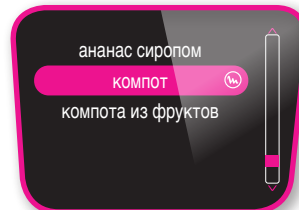
Рецепт приготовления компота из фруктов



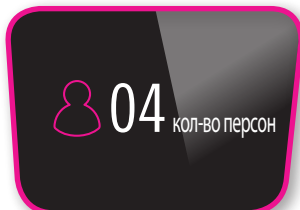
Выберите
рецепты



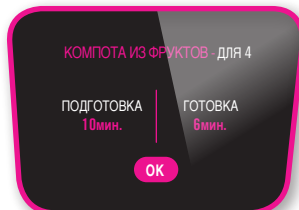
Выберите
режим десерт



Выберите
рецепт



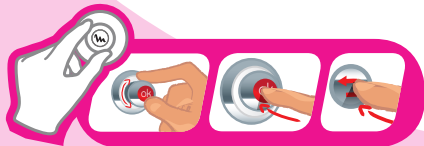
Выберите количество
человек



Следуйте
инструкциям



Приготовьте ингредиенты





Поместите все ингредиенты в емкость

ОК

КОМПОТ



Следуйте инструкциям



Вы хотите начать готовку?

ДА

НЕТ

КОМПОТ



Желаете ли начать приготовление блюда?



ПРЕДВАРИТЕЛЬНОЕ НАГРЕВАНИЕ

Подождите, пожалуйста



КОМПОТ

Предварительное нагревание



ГОТОВЬТЕ

00:06

КОМПОТ

Время приготовления



ОКОНЧАНИЕ ГОТОВКИ

Пожалуйста, подождите



КОМПОТ

Конец компот приготовления

ПЕРЕМЕШАЙТЕ И ПОДАВАЙТЕ!

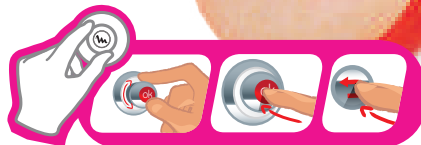
ПРИЯТНОГО АППЕТИТА!

ПОДДЕРЖАНИЕ В РАЗОГРЕТОМ ВИДЕ

00:02

КОМПОТ

Готово, компот пробовать!





ингредиенты



мясо

говядина
баранина
мясо кролика
мясо птицы
свинина
телятина



Рыба

креветки
мидии
рыба
гребешки



Рис и крупы

белый рис
манка
овсянка
гречка
коричневый рис
пшеница
пшено
ячмень
чечевица (LETIL)



Овощи/фрукты

баклажан
брокколи
брюссельская капуста
грибы
груша
тыква
зеленая фасоль
зеленый горох
картофель
белокочанная капуста
лук-порей
морковь
перец
репа
свекла
сельдерей
спаржа
цветная капуста
кабачки/цукини
шпинат
яблоко
ягоды

Список рецептов

www.moulinex.ru



Закуска/суп

Борщ
Брокколи с миндалем
Баклажанная икра
Грибы со свежим сыром
Грибы по-гречески
Суп из чечевицы и бекона
Картофельное пюре
Минестроне
Грибной суп
Рассольник
Щи
Суп-солянка
Уха
Вегетарианский борщ
Тыквенная каша
Вегетарианский суп-солянка



Основные блюда

Мясо по-бургундски
Куриные крылышки «Бальзамик»
Бефстроганов
Курица с рисом
Куриные крылышки «Карри»
Куриные крылышки с помидорами
Свинина по-китайски
Филе трески с креветками
Ньокки с шафраном
Голубцы
Гречотто
Тортеллини с ветчиной
Гуляш по-венгерски
Холодец

Пшеничная каша
Свиной бифштекс с перцем
Рубленая индейка с горчицей
Ростбиф с горчицей
Жареное мясо по-русски
Лосось с шафрановым соусом
Пюре из соленой трески
Солянка
Тушеная ягнятина
Фаршированный перец
Плов
Тушеная телятина под соусом
Запеканка



Десерты

Абрикосы на пару
Шарлотка
Шоколадный кекс
Пряные груши
Ананас в сиропе
Бисквит
Компот

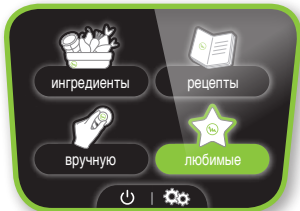


Меню «Любимые»

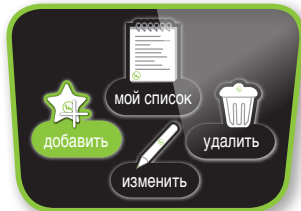
СОХРАНЯЙТЕ РЕЦЕПТЫ ЛЮБИМЫХ БЛЮД

МЕНЮ «ЛЮБИМЫЕ БЛЮДА»:

С помощью меню «любимые» можно получать доступ к рецептам своих любимых блюд в меню рецептов.



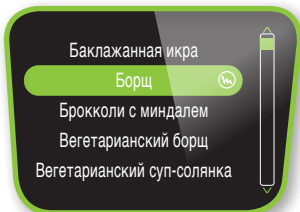
Выберите меню любимые



Выберите добавить



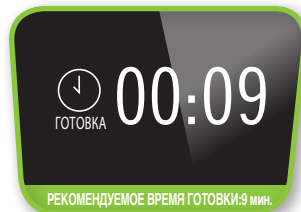
Выберите тип рецепта



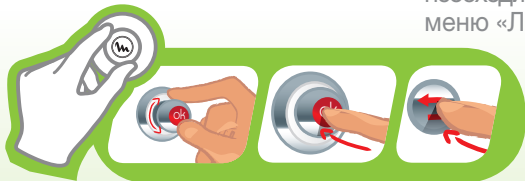
Выберите рецепт, который необходимо добавить в список меню «Любимые блюда»



Выберите количество человек



Выберите необходимое время приготовления





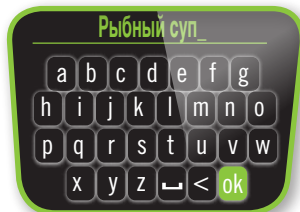
Меню «Любимые»



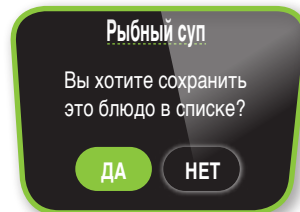
Вы можете изменять
название блюда



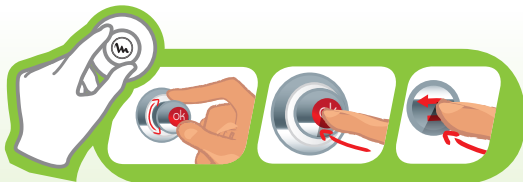
Чтобы удалить,
нажмите <



Нажмите ОК для
подтверждения



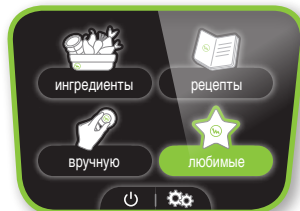
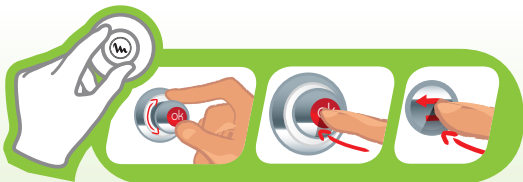
Сохранить
любимое блюдо



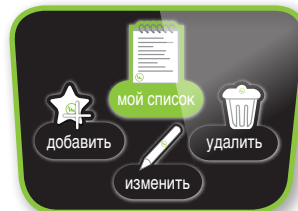


Меню «Любимые»

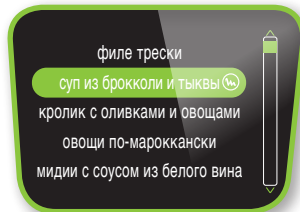
**ПРИГОТОВИТЬ
БЛЮДО ПО РЕЦЕПТУ
СОХРАНЕННОМУ В
МЕНЮ «ЛЮБИМЫЕ»**



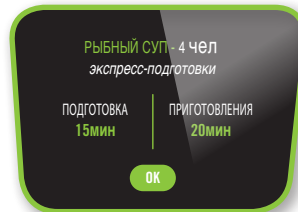
Выберите меню
«Любимые»



Выберите
мой список



Выберите блюдо,
которое хотите
приготовить

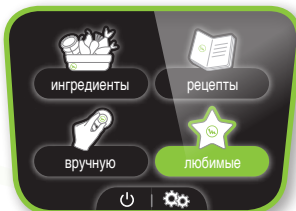


Для приготовления
блюда необходимо
следовать инструкции
по приготовлению

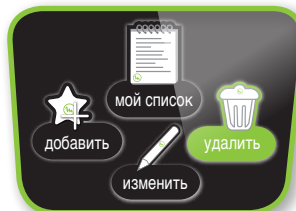


любимые

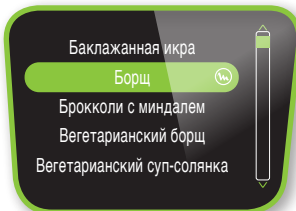
УДАЛИТЬ РЕЦЕПТ ИЗ МЕНЮ «ЛЮБИМЫЕ»



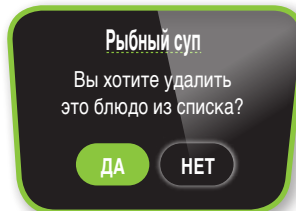
Выберите меню «Любимые»



Выберите «Удалить»



Выберите блюдо, которое вы хотите удалить

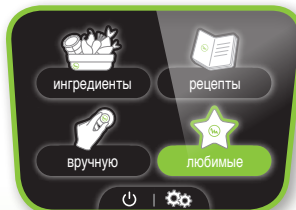


следуйте инструкциям

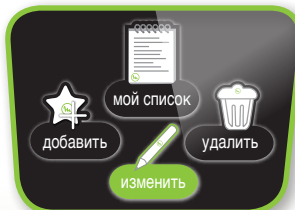


любимые

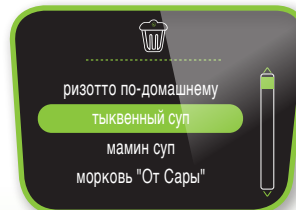
ИЗМЕНЕНИЕ НАЗВАНИЯ БЛЮДА



Выберите меню «Любимые»



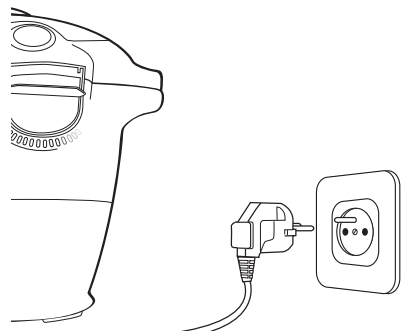
Выберите «Изменить»



Выберите блюдо, название которого вы хотите изменить



Чистка и уход



Закончив готовить, отключите прибор для чистки. Устройство необходимо чистить после каждого использования.



Чашу и корзину для приготовления на пару можно мыть в теплой мыльной воде или в посудомоечной машине. Корпус устройства следует протирать влажной тряпкой.

Чистка и уход

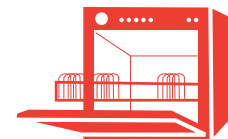


Резервуар для конденсата необходимо снимать после каждого использования и аккуратно промывать в чистой воде или посудомоечной машине. Вытереть насухо. Установить на прежнее место.



Для чистки металлической крышки вручную или в посудомоечной машине, необходимо снять головку клапана.

- 1 Открутите винт в центре металлической крышки
- 2 Снимите металлическую крышку
- 3 Снять головку клапана



ЧИСТКА В ПОСУДОМОЕЧНОЙ МАШИНЕ:

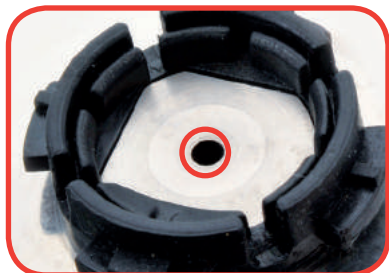
металлическую крышку можно мыть в посудомоечной машине, не снимая клапанов. Вытащив крышку из посудомоечной машины, снимите шарообразную ручку и продуйте отверстие, чтобы убедиться, что оно не засорено. Тщательно вытрите шаровидную ручку и ее ножку мягкой тряпкой.



ЧИСТКА ВРУЧНУЮ:

металлическую крышку можно чистить теплой мыльной водой. Сначала, снимите шаровидную ручку и полностью ее почистите. Высушите шаровидную ручку и ее ножку мягкой тряпкой.

Чистка и уход



Перед тем, как снова установить шаровидную ручку на место, продуйте отверстие, чтобы убедиться, что оно не засорено.



Нажмите на внутреннюю часть предохранительной пружины клапана, чтобы убедиться, что она не засорена.



Перед тем, как снять внутреннюю крышку, необходимо очистить верхнюю часть чаши. Очистите внутреннюю часть металлической крышки устройства с помощью влажной губки и убедитесь, что манометрическая трубка находится в нужном положении и не засорена.

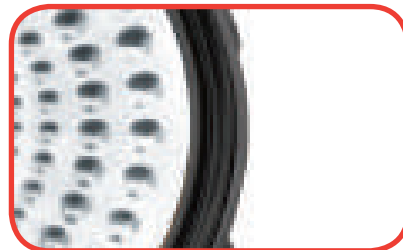
Чистка и уход



Вытрите внешнюю часть крышки влажной губкой. Очистите паровой клапан, который находится на задней стенке крышки.

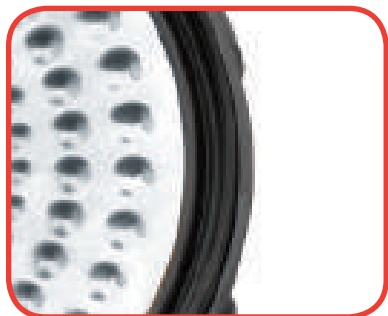


Вытрите верхнюю часть чаши влажной тряпкой. Вытрите резервуар для конденсата влажной тряпкой. Ополосните водой и убедитесь, что манометрический стержень вращается.



Очистите уплотнение на металлической крышке влажной тряпкой, а затем тщательно промойте водой. Не пользуйтесь острыми предметами.

Чистка и уход



Герметичное уплотнение следует заменять не менее одного раза в три года. Замена уплотнения должна производиться в Аккредитованном сервисном центре.



• В случае случайного погружения устройства в воду, либо попадания воды непосредственно на нагревательный элемент (в тот момент, когда чаша снята), необходимо обратиться в Аккредитованный сервисный центр.

Чистка и уход



Не храните устройство с закрытой крышкой. Крышку необходимо оставлять открытой или полукрытой. Это позволит предотвратить появление неприятных запахов.



Переносить устройство необходимо при помощи ручек, расположенных с обеих сторон. Для большей безопасности, убедитесь, что ручка находится в закрытом положении.

ПРОБЛЕМЫ	ВОЗМОЖНЫЕ ПРИЧИНЫ	РЕШЕНИЯ
Крышка не закрывается	Между чашей и нагревательной пластиной находятся посторонние предметы	Снимите чашу, убедитесь, что нагревательная пластина, центральный элемент и нижняя часть чаши чистые. Проверьте также, чтобы центральный элемент свободно вращался
	Ручка крышки находится в неправильном положении	Убедитесь, что ручка полностью открыта
	Металлическая крышка и/или натяжной винт, не установлен надлежащим образом, либо слишком затянут	Убедитесь, что все элементы металлической крышки и винт туго затянуты
При выделении пара крышка не открывается	Манометрический стержень по-прежнему находится в поднятом положении	Убедившись, что подача пара прекратилась, вставьте тонкий предмет (зубочистку, скрепку) в отверстие, находящееся между ручкой открывания и паровым клапаном. Попробуйте открыть устройство после того, как выпуск пара прекратится
В устройстве не увеличивается давление	Убедитесь, что уплотнение, красный предохранительный клапан и манометрический стержень чистые	Производить очистку устройства, согласно указаниям, приведенным в инструкции по эксплуатации
	Убедитесь, что крышка закрыта, и отметка находится на одной линии с закрытым замком. Убедитесь, что манометрический стержень может свободно вращаться. Проверьте, требует ли она очистки	Убедитесь, что манометрический стержень может свободно вращаться. Проверьте, требует ли она очистки
	Декомпрессионная шарообразная ручка неправильно установлена, либо загрязнена	Убедитесь, что шарообразная ручка установлена правильно, и что крышка заблокирована. Очистить и вымыть шарообразную ручку и ее ножку
Пар выходит из-под краев крышки во время приготовления (утечка)	Уплотнение металлической крышки и/или края чаши загрязнены	Очистить края чаши и уплотнение влажной тряпкой. Не пользуйтесь острыми предметами
	Износ, разрывы или деформация уплотнения	Уплотнение необходимо менять не чаще, чем один раз в три года. Для этого отнесите устройство в Аккредитованный сервисный центр
	Повреждены края чаши	Отнесите устройство в аккредитованный сервисный центр
	Гайка на металлической крышке не была достаточно закручена	Привентите свона гайку в центре металлической крышки как следует
Вытекание воды с торцевой стороны устройства	Резервуар для конденсата находится в неправильном положении, либо переполнен	Убедитесь, что резервуар для конденсата установлена точно на торцевой стороне устройства, и что сливная трубка не забита
Индикатор не мигает, либо не включается	Не работает светодиод, либо крышка не полностью закрыта	Убедитесь, что устройство плотно закрыто. Если проблема не устранена, обратитесь в Аккредитованный сервисный центр.
Не светится панель управления	Устройство не подключено, либо находится в режиме ожидания	Убедитесь, что шнур питания подключен как к устройству, так и к источнику питания. Убедитесь, что устройство не находится в режиме ожидания, нажав кнопку «ОК»
	Устройство повреждено	Для этого отнесите устройство в Аккредитованный сервисный центр
На индикаторе появляется конденсат	На крышке есть конденсат	Дайте устройству обсохнуть на свежем воздухе в течение нескольких часов
Не можете снять металлическую крышку, поскольку она заблокирована	Круглая заслонка металлической крышки не была поставлена на место	Отвинтите гайку в центре металлической крышки, потом нажмите на центр гайки. Это разблокирует крышку и даст вам доступ до круглой заслонки. Убедитесь что она поставлена на место, так же как и шар

Предохранительная

СКОРОВАРКА ОСНАЩЕНА НЕСКОЛЬКИМИ ЗАЩИТНЫМИ ФУНКЦИЯМИ:

ЗАЩИТА ПРИ ОТКРЫВАНИИ:

- КОГДА СКОРОВАРКА НАХОДИТСЯ ПОД ДАВЛЕНИЕМ, МАНОМЕТРИЧЕСКИЙ ШТОК НАХОДИТСЯ В ВЕРХНЕМ БЛОКИРУЮЩЕМ ПОЛОЖЕНИИ, НЕ ДОПУСКАЯ ОТКРЫВАНИЕ КРЫШКИ. НЕ ПЫТАЙТЕСЬ С УСИЛИЕМ ОТКРЫТЬ КРЫШКУ ПРИБОРА.
- ОСОБЕННО ВАЖНО НЕ ПРИЛАГАТЬ УСИЛИЕ НА МАНОМЕТРИЧЕСКИЙ ШТОК.
- ПЕРЕД ТЕМ КАК ОТКРЫВАТЬ КРЫШКУ, УБЕДИТЕСЬ, ЧТО ДАВЛЕНИЕ ВНУТРИ СПАЛО (ПАР ВЫХОДИТ ИЗ ПРЕДОХРАНИТЕЛЬНОГО КЛАПАНА).

ДВЕ ФУНКЦИИ ЗАЩИТЫ ОТ ИЗБЫТОЧНОГО ДАВЛЕНИЯ:

- ПЕРВАЯ: ПРЕДОХРАНИТЕЛЬНЫЙ КЛАПАН СБРАСЫВАЕТ ДАВЛЕНИЕ – **СМ. РАЗДЕЛ ПО ЧИСТКЕ И ОБСЛУЖИВАНИЮ, СТР. 42-47.**
- ВТОРОЕ: МУФТА ДЛЯ ВЫПУСКА ПАРА НА ЗАДНЕЙ СТОРОНЕ КРЫШКИ.

В СЛУЧАЕ СРАБАТЫВАНИЯ ОДНОГО ИЗ УСТРОЙСТВ ЗАЩИТЫ ОТ ИЗБЫТОЧНОГО ДАВЛЕНИЯ:

ВЫКЛЮЧИТЕ ПРИБОР.

ДОЖДИТЕСЬ ПОЛНОГО ОСТЫВАНИЯ СКОРОВАРКИ.

ОТКРОЙТЕ ПРИБОР.

ПРОВЕРЬТЕ И ПОЧИСТИТЕ ПРЕДОХРАНИТЕЛЬНЫЙ КЛАПАН, ШАР ДЛЯ СБРОСА ДАВЛЕНИЯ И УПЛОТНЕНИЕ. СМ. РАЗДЕЛ ПО ЧИСТКЕ И ОБСЛУЖИВАНИЮ.

ЕСЛИ ПРИБОР ПРОТЕКАЕТ ИЛИ НЕИСПРАВЕН, ПОСЛЕ ПРОВЕДЕНИЯ ПРОВЕРОК И ЧИСТКИ ОТНЕСИТЕ ЕГО В АВТОРИЗОВАННЫЙ СЕРВИСНЫЙ ЦЕНТР SEB.

РЕГУЛИРОВКА ПРИБОРА:

ДАВЛЕНИЕ РЕГУЛИРУЕТСЯ ВКЛЮЧЕНИЕМ И ВЫКЛЮЧЕНИЕМ НАГРЕВАТЕЛЬНОГО ЭЛЕМЕНТА. В ЦЕЛЯХ МИНИМИЗАЦИИ ТЕПЛОВОЙ ИНЕРЦИИ И УЛУЧШЕНИЯ ТОЧНОСТИ РЕГУЛИРОВКИ ШАР ДЛЯ СБРОСА ДАВЛЕНИЯ МОЖЕТ ПЕРИОДИЧЕСКИ АВТОМАТИЧЕСКИ ОТВОДИТЬ ПАР.



cook4me

Умная мультиварка
Мультиварка smart
Smart мультиприготовитель