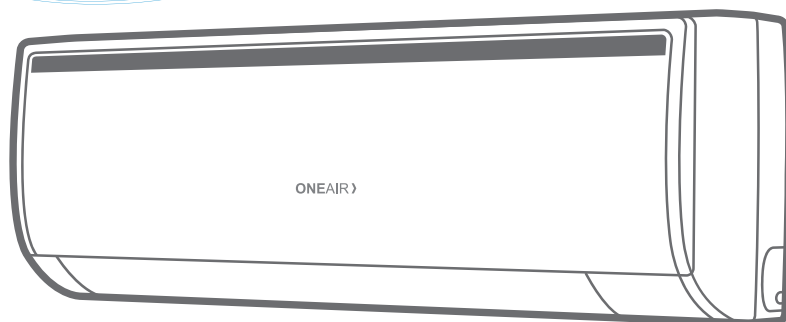


ONEAIR >

Керівництво з експлуатації



Кондиціонери
повітря
спліт-системи
побутові

OAW/in-07HJ/N1_18Y
OAW/in-09HJ/N1_18Y
OAW/in-12HJ/N1_18Y
OAW/in-18HJ/N1_18Y
OAW/in-24HJ/N1_18Y

OAW/out-07HJ/N1_18Y
OAW/out-09HJ/N1_18Y
OAW/out-12HJ/N1_18Y
OAW/out-18HJ/N1_18Y
OAW/out-24HJ/N1_18Y

Інструкція з експлуатації кондиціонера повітря

Ми дякуємо Вам за зроблений вибір!

Шановний користувачу Дякуємо Вам за вибір, який ми впевнені, зробить Ваше життя ще більш комфортним і приємним. Ми докладасмо всіх зусиль до того, щоб наша техніка надихала Вас, викликала тільки позитивні емоції і доставляла максимум зручності при використанні.

Уважно вивчіть цей посібник з експлуатації, щоб правильно використовувати Ваш новий кондиціонер повітря і довгий час насолоджуватися усіма його перевагами.

Гарантійне обслуговування здійснюється відповідно до гарантійних зобов'язань, перерахованих в гарантійному талоні.

Зміст

Призначення кондиціонера	3
Умови безпечної експлуатації	3
Пристрій і складові частини	4
Управління кондиціонером	4
Панель індикації дисплея внутрішнього блоку	4
Пульт дистанційного керування	5
Панель індикації пульта	6
Основні функції управління	7
Додаткові функції управління	7
Порядок управління	7
Заміна батарейок в пульті управління	7
Управління кондиціонером без пульта дистанційного керування	8
Поради щодо використання	8
Догляд та технічне обслуговування	8
Захист	9
Пошук та усунення несправностей	10
Комплектація	10
Транспортування і зберігання	10
Термін експлуатації	10
Утилізація	11
Дата виготовлення	11
Гарантія	11
Технічні характеристики приладу	11
Сертифікація	12
Протокол про приймання обладнання	13
Протокол тестового запуску	14
Гарантійний талон	15

Примітка:

В тексті даної інструкції кондиціонер повітря спліт-системи побутової може мати такі технічні назви, як прилад, пристрій, апарат, кондиціонер тощо.

Призначення кондиціонера

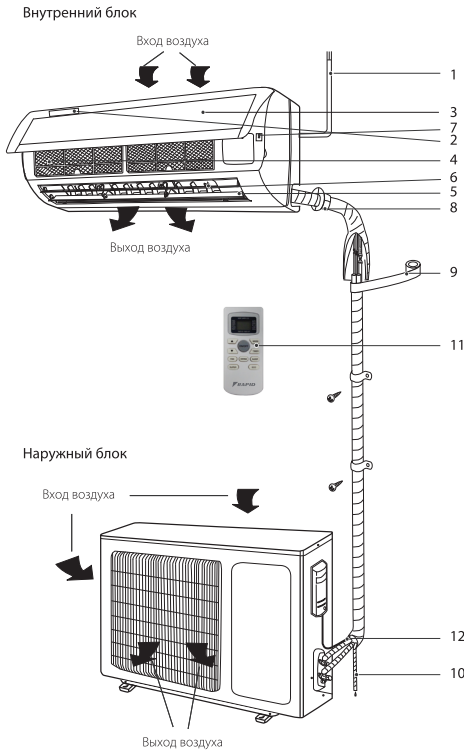
Кондиціонер побутовий з зовнішнім і внутрішнім блоком (спліт-система) призначений для створення оптимальної температури повітря при забезпеченні санітарно-гігієнічних норм в житлових, громадських і адміністративно-побутових приміщеннях.

Кондиціонер здійснює охолодження, осушення, нагрівання і вентиляцію повітря.

Умови безпечної експлуатації

- Використовуйте правильну напругу живлення відповідно до вимог в заводському паспорті. В іншому випадку можуть відбутися серйозні збої, виникнути небезпека життю або статися пожежа.
- Не допускайте потрапляння бруду в вилку або розетку. Надійно підключіть дрід джерела енергії, щоб уникнути отримання удару електричним струмом або пожежі.
- Забороняється від'єднувати автоматичний вимикач джерела живлення і не висмикуйте дрід з розетки в процесі роботи пристрою. Це може призвести до пожежі.
- Ні в якому разі не розрізайте і не пережимайте дрід джерела живлення, оскільки внаслідок цього дрід живлення може бути пошкоджений. У разі пошкодження кабелю живлення можна отримати удар електричним струмом або може спалахнути пожежа.
- Ніколи не нащуйте кабель живлення. Це може привести до перегріву і стати причиною пожежі.
- Не застосовуйте подовжувачі силових ліній і не використовуйте розетку для одночасного живлення іншої електричної апаратури. Це може призвести до ураження електричним струмом та виникнення пожежі.
- Не витягуйте штепсель живлення з розетки, тримаючись за дрід живлення. Це може призвести до пожежі та ураження електричним струмом.
- Обов'язково виймайте штепсель з розетки живлення протягом тривалого часу не експлуатування кондиціонера повітря.
- Не закривайте повітрявипускні і повітрявпускні отвори зовнішнього і внутрішнього блоків. Це може викликати падіння потужності кондиціонера і привести до порушення його роботи.
- Ні в якому разі не вставляйте палиці або аналогічні предмети у зовнішній блок приладу. Так як вентилятор обертається при високій швидкості, така дія може стати причиною отримання тілесного ушкодження.
- Для Вашого здоров'я шкідливо, якщо охолоджене повітря потрапляє на Вас протягом тривалого часу. Рекоменується відхилити напрямок повітряного потоку таким чином, щоб провітрювалася вся кімната.
- Вимкніть прилад за допомогою пульта дистанційного керування в разі, якщо стався збій в роботі.
- Не проводьте ремонт приладу самостійно. Якщо ремонт буде виконаний не маючи відповідної кваліфікації фахівцем, то це може стати причиною поломки кондиціонера, а також удару електричним струмом або пожежі.
- Не ставте нагрівальні прилади поряд з кондиціонером повітря. Потік повітря від кондиціонера може привести до недостатньої продуктивності нагрівального приладу і навпаки.
- При проведенні чистки необхідно припинити роботу кондиціонера і відключити подачу живлення. В іншому випадку можливе ураження електричним струмом.
- Не допускайте розміщення поруч з блоками горючих сумішей і розпилювачів. Існує небезпека займання.
- Не допускайте, попадання повітряного потоку на газовий пальник і електричну плату.
- Не торкайтеся функціональних кнопок вологими руками.
- Переконайтеся в тому, що стіна для установки блоку досить міцна. В іншому випадку можливе падіння блоку, що супроводжується нанесенням травм тощо.
- Не допускайте потрапляння будь-яких предметів на зовнішній блок кондиціонера.
- Кондиціонер повинен бути заземлений.
- При появі ознак горіння або диму, будь ласка, вимкніть електроживлення і зверніться в Центр обслуговування, якщо загорання або задимлення припинилося після відключення, прийміть необхідні заходи після загорання, негайно зверніться в місцеву пожежну службу.

Пристрій і складові частини



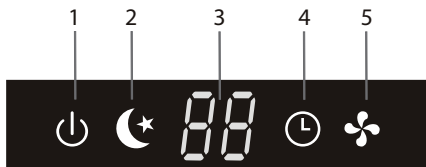
- 1 Дрiт живлення.
- 2 Дисплей.
- 3 Передня панель.
- 4 Повiтряний фiльтр-сiтка.
- 5 Горизонтальнi жалюзi.
- 6 Вертикальнi жалюзi.
- 7 Кнопка примусового вклучення автоматичного режиму роботи.
- 8 Траса для холодоагенту.
- 9 Iзоляцiя.
- 10 Дренажна траса.
- 11 Пульти дистанцiйного керування.
- 12 З'єднувальна траса.

i Примiтка:
Малюнки, наведенi в цiй iнструкцiї, заснованi на зовнiшньому виглядi стандартної моделi. Отже, форма може вiдрiзнитися вiд форми того кондицiонера, який Ви вибрали.

Управління кондиціонером

- Для управління кондиціонера застосовується бездротовий інфрачервоний дистанційний пульт.
- При управлінні відстань між пультом і приймачем сигналу на внутрішньому блоці має бути не більше 8 м. Між пультом і блоком не повинно бути предметів, що заважають проходженню сигналу.
- Пульт управління повинен знаходитися на відстані не менше 1 м від телевізійної та радіо апаратури.
- Не кидайте та не вдаряйте пульт, а також не залишайте його під прямими сонячними променями.

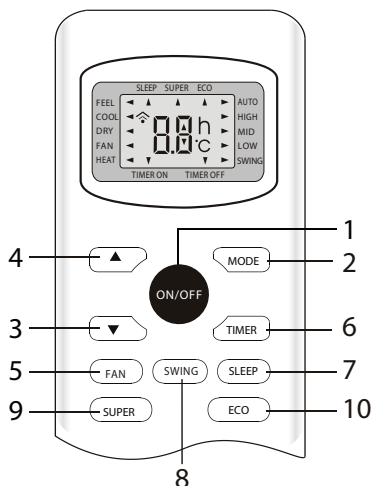
Панель індикації внутрішнього дисплея*



- 1 Індикатор живлення.
- 2 Індикатор нічного режиму.
- 3 Індикатор температури.
- 4 Індикатор таймера.
- 5 Індикатор робочого режиму.

*Може відрізнитися від представленої.

Пульт дистанційного керування



- 1 **ON/OFF (ВКЛЮЧЕННЯ / ВИКЛЮЧЕННЯ)**
Натисніть кнопку ON / OFF. Коли прилад отримає сигнал, на дисплеї внутрішнього блоку загориться індикатор режиму роботи (🔌). При натисканні кнопок вдруге, прилад буде вимкнений. Вимикаючи прилад, функція TIMER і функція SLEEP будуть відключені, але попередні налаштування збережуться.
 - 2 **MODE (РЕЖИМ РОБОТИ)**
Натисканням кнопки вибирається режим роботи в наступній послідовності: AUTO (Автоматичний), Cool (Охолодження), DRY (Осушення), HEAT (Нагрівання), Fan (Вентиляція). На дисплеї пульта висвічуються відповідні знаки індикації режимів:
- Примітка:**
Про РЕЖИМ FEEL (Автоматичний РЕЖИМ РОБОТИ)
Коли обраний режим FEEL (Автоматичний РЕЖИМ РОБОТИ), кондиціонер в залежності від температури повітря в приміщенні автоматично починає працювати в режимі охолодження або нагрівання, створюючи комфортні умови для користувача.
- 3 **КНОПКА НАЛАШТУВАННЯ КОМНАТНОЇ ТЕМПЕРАТУРИ ▼**
Використовується для зменшення температури, значень таймера. Безперервне натискання і утримання кнопки ▼ більше 2 секунд відповідно буде швидко знижувати температуру до того моменту, поки кнопка не буде відтиснута. У режимі FEEL функція регулювання температури відсутня.

- 4 Кнопка ON/OFF – Включення/вимкнення.
- 5 Кнопка MODE – Вибір режиму роботи.
- 6 Кнопка ▼ – Кнопка зменшення температури.
- 7 Кнопка ▲ – Кнопка збільшення температури.
- 8 Кнопка FAN – Швидкість обертання вентилятора.
- 9 Кнопка TIMER – Включення / вимкнення таймера.
- 10 Кнопка SLEEP – Нічний режим.
- 11 Кнопка SWING - Включення / вимкнення обертання жалюзі.
- 12 Кнопка SUPER - Режим Turbo.
- 13 Кнопка ECO - Економічний режим.

- 4 **КНОПКА НАЛАШТУВАННЯ КІМНАТНОЇ ТЕМПЕРАТУРИ ▲**
Використовується для збільшення температури, значень таймера. Для того, щоб збільшити температуру, натисніть кнопку ▲.
Безперервне натискання і утримання кнопки ▲ більше 2 секунд відповідно буде швидко збільшувати температуру до того моменту, поки кнопка не буде відтиснута. У режимі FEEL функція регулювання температури відсутня. Діапазон регулювання температур: 16-31 °С.
- 5 **FAN (ВИБІР ШВИДКОСТІ ОБЕРТАННЯ ВЕНТИЛЯТОРА)**
Натисканням кнопки FAN швидкість вентилятора змінюється в наступній послідовності:
AUTO - Низька - Середня - Висока
На дисплеї висвічується відповідна індикація швидкості вентилятора:
AUTO; «LOW» - Низька; «MID» - Середня; «HIGH» - Висока. В режимі AUTO швидкість вентилятора задається автоматично в залежності від різниці заданої температури і температури навколишнього повітря.
- 6 **TIMER**
Використовується для автоматичного включення / вимкнення кондиціонера.
Запрограмувати час включення можна тільки при вимкненому приладі. Натисніть кнопку TIMER, встановіть потрібну температуру натисканням кнопок зі стрілками, знову натисніть кнопку TIMER, задайте необхідний час за допомогою кнопок зі стрілками. За допомогою кнопок зі стрілками до тих пір, поки не з'явиться значення часового проміжку, що відповідає часу від моменту установки таймера до бажаного моменту початку роботи кондиціонера. До установки бажаного часу включення приладу,

Пульт дистанційного керування

налаштуйте бажаний режим включення за допомогою кнопки MODE і швидкість вентилятора за допомогою кнопки FAN. Вимкніть кондиціонер. Запрограмувати час вимикання можна тільки при включеному приладі. Натисніть кнопку TIMER, задайте необхідний час за допомогою кнопок зі стрілками. За допомогою кнопок зі стрілками до тих пір, поки не з'явиться значення часового проміжку, що відповідає часу від моменту установки таймера до бажаного моменту завершення роботи кондиціонера.

7 SLEEP (НІЧНИЙ РЕЖИМ)

Використовується для установки або скасування НІЧНОГО РЕЖИМУ. Після включення приладу функцію установки нічного режиму потрібно активувати. Після виключення приладу всі існуючі налаштування функції НІЧНОГО РЕЖИМУ будуть скасовані. При установці функції НІЧНОГО РЕЖИМУ на дисплеї пульта висвічується значок 🌙.

8 SWING (ПОВОРОТ ЖАЛЮЗІ)

Кнопка SWING включає функцію гойдання жалюзі, напрямок повітряного потоку чергується: вгору-вниз для рівномірного розподілу повітря в приміщенні.

В режимі охолодження направте заслінки жалюзі

вгору, в режимі обігріву розгорніть заслінки жалюзі вниз.

9 SUPER (ТУРБО-РЕЖИМ)

У режимі COOL (ОХОЛОДЖЕННЯ) і HEAT (ОБІГРІВ) натисканням кнопки SUPER можна включити / вимкнути функцію ТУРБО-РЕЖИМ. При перемиканні режимів або при збільшенні / зменшенні швидкості обертання вентилятора, функція ТУРБО-РЕЖИМ автоматично відключається.

i Примітка:

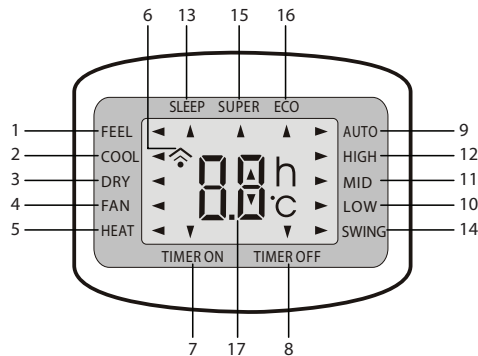
Про РЕЖИМИ TURBO

Після запуску даної функції прилад почне працювати на максимальній потужності, щоб обігріти або охолодити приміщення якомога швидше.

10 ECO (ЕКОНОМІЧНИЙ РЕЖИМ)

Натисканням кнопки ECO в режимі охолодження, температура зростає на 2 градуси (у порівнянні зі встановленою температурою). Натисканням цієї кнопки в режимі обігрівання, температура знижується на 2 градуси (у порівнянні зі встановленою температурою).

Панель індикації пульта



- 1 FEEL (вибір автоматичного РЕЖИМУ роботи).
- 2 COOL (Охолодження).
- 3 DRY (Осушення).
- 4 FAN (Вентиляція).
- 5 HEAT (Нагрівання).
- 6 Індикатор передачі сигналу
- 7 Індикатор включення таймера
- 8 Індикатор вимкнення таймера
- 9 Автоматичний режим роботи вентилятора
- 10 Низька швидкість вентилятора
- 11 Середня швидкість вентилятора
- 12 Висока швидкість вентилятора
- 13 Нічний режим
- 14 Індикатор гойдання жалюзі
- 15 Турбо режим
- 16 Економічний режим
- 17 Індикація годин і таймера

Основні функції керування

- 1 Для включення/вимкнення приладу натисніть кнопку ON/OFF.

i Увага:
Після виключення приладу жалюзі внутрішнього блоку закриються автоматично.

- 2 Натискаючи кнопку MODE, можна вибрати необхідний Вам режим роботи, або вибрати встановлені режими COOL або HEAT.
- 3 Кнопками + або - можна встановити бажану температуру. У режимі AUTO температура задається автоматично.
- 4 Натискаючи кнопку FAN, можна вибрати необхідну Вам швидкість обертання вентилятора.

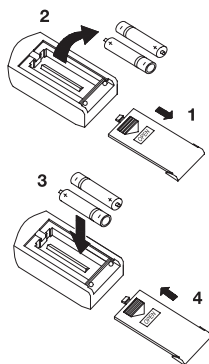
Додаткові функції управління

- 1 Натискаючи кнопку SLEEP можна включити / відключити НІЧНИЙ РЕЖИМ РОБОТИ
- 2 Натискаючи кнопку TIMER можна встановити функцію таймера.
- 3 Натискаючи кнопку SUPER можна включити / відключити ТУРБО-РЕЖИМ.

Порядок керування

- 1 Після підключення кондиціонера до мережі електроживлення натисніть кнопку ON / OFF для включення кондиціонера.
- 2 За допомогою кнопки MODE виберіть режим охолодження COOL або нагріву HEAT.
- 3 Кнопками ▲▼ встановіть значення заданої температури в діапазоні від 16 до 30 °С.
- 4 В режимі FEEL значення температури встановлюється автоматично і з пульта не задається.
- 5 За допомогою кнопки FAN встановіть необхідний режим обертання вентилятора: AUTO (автоматичний), LOW - низька швидкість, MID - середня швидкість, HIGH - висока швидкість.
- 6 За допомогою кнопки SWING встановіть режим гойдання жалюзі. Для включення функцій SLEEP, TIMER, SUPER натисніть відповідні кнопки.

Заміна батарейок в пульті керування



- У пульті керування кондиціонера застосовуються дві батарейки 1,5 В типу AAA.
- Для вилучення батарейок, при заміні, необхідно зрушити кришку пульта керування в напрямку стрілки (див. Малюнок) витягти батарейки і встановити нові.
- Встановіть кришку пульта на місце.
- Не допускається використовувати одночасно батарейку виробленого ресурсу і нову, а також батарейки різних типів. Термін служби батарей не більше 1 року.
- Якщо передбачається, що пульт не використовуватиметься тривалий час необхідно витягти батарейки.

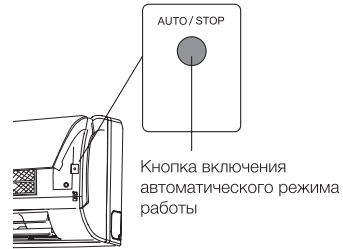
Управління кондиціонером без пульта ДК

Якщо ви втратили пульт дистанційного керування або він несправний, виконайте наступні кроки:

1. Якщо кондиціонер не працює.

Якщо ви хочете запустити кондиціонер, натисніть кнопку автоматичного включення на внутрішньому блоці (перед цим обережно підніміть передню панель).

При натисканні кнопки перемикача кондиціонер включиться в автоматичний режим. Залежно від температури в приміщенні кондиціонер буде охолоджувати, нагрівати або працювати в режимі вентиляції. Якщо кондиціонер працює, то при натисканні кнопки зупиниться.



Поради з використання

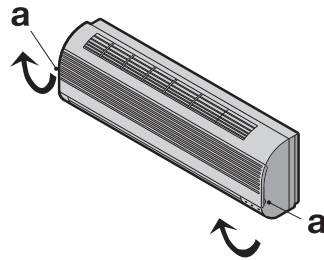
Для управління кімнатним кондиціонером пульт дистанційного керування слід направити на приймач сигналу. Пульт дистанційного керування включає конди-

ціонер на відстані до 8 м, якщо його направити на приймач сигналу внутрішнього блоку.

Догляд і технічне обслуговування

Чистка передньої панелі

- Вимкніть пристрій від джерела живлення до того, як виймете дрiт живлення з розетки.
- Щоб зняти передню панель кондиціонера, зафіксуйте її у верхній позиції і тягніть на себе.



Догляд і технічне обслуговування

- Використовуйте суху і м'яку ганчірку для очищення панелі. Використовуйте теплу воду (нижче 40 °C) для промивання панелі, якщо пристрій дуже брудний.
- Ні в якому разі не використовуйте бензин, розчинники та абразивні засоби для очищення передньої панелі кондиціонера.
- Не допускайте потрапляння води на внутрішній блок. Велика небезпека отримати удар електричним струмом. Встановіть і закрийте передню панель шляхом натиснення позиції «b» у напрямку вниз.

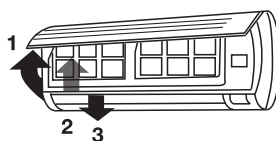


Чистка повітряного фільтра

Необхідно прочищати повітряний фільтр після його експлуатації протягом 100 годин.

Процес очищення виглядає наступним чином:

Вимкніть кондиціонер і зніміть повітряний фільтр.



1. Відкрийте передню панель
2. Обережно потягніть важіль фільтра на себе.
3. Вилучіть фільтр.

Очищення і повторна установка повітряного фільтра

Якщо забруднення вже є, то промийте фільтр миючим розчином в теплій воді. Після очищення добре просушіть фільтр в тіні. Встановіть фільтр на місце. Знову закрийте передню панель.

i Примітка:

Мийте повітряний фільтр кожні два тижні, якщо кондиціонер працює в дуже забрудненому приміщенні.

Захист

Умови експлуатації

Пристрій захисту може автоматично вимкнутися кондиціонер в наступних випадках:

Режим	Причина
ОБІГРІВ	Якщо температура повітря поза приміщенням вище 24°C
	Якщо температура повітря поза приміщенням нижче -7°C
ОХОЛОДЖЕННЯ	Якщо температура в кімнаті вище 27°C
	Якщо температура повітря поза приміщенням вище 43 °C
ОСУШЕННЯ	Якщо температура повітря поза приміщенням вище 18 °C
	Якщо температура в кімнаті нижче 18 °C

i Примітка:

Не регулюйте вручну горизонтальні жалюзі, в іншому випадку може статися їх пошкодження. Щоб запобігти утворенню конденсату не допускайте тривалого напрямку повітряного потоку до низу в режимі ОХОЛОДЖЕННЯ або ОСУШЕННЯ.

Надмірний шум

- Встановлюйте кондиціонер в місці, здатно му витримати його вагу, щоб він працював з найменшим шумом.
- Встановлюйте зовнішню частину кондиціонера в місці, де викид повітря і шум від роботи кондиціонера не завадять сусідам.
- Не встановлюйте будьякі загородження перед зовнішньою частиною кондиціонера, тому що це збільшує шум.

Особливості пристрою захисту

- При перемикання режиму або після того, як кондиціонер був вимкнений і потім знову включений, компресор кондиціонера запуститься тільки через 3 хвилини.

Захист

- Після включення в перші 20 секунд кондиціонер вмикає самодіагностику і тільки після цього починає працювати.

Особливості режиму ОБІГРІВ

Попередній нагрів. Після початку роботи кондиціонера в режимі ОБІГРІВ, тепле повітря починає надходити тільки через 2-5 хвилин.

Розморожування зовнішнього блоку. У процесі обігріву кондиціонер буде автоматично розморожувати для збільшення своєї продуктивності. Зазвичай це займає від 2 до 10 хвилин. Під час розморожування вентилятори не працюють. Після того, як розморожування завершено, режим обігріву включається автоматично. При режимі розморожування можлива поява пари від зовнішнього блоку кондиціонера, це нормально і не свідчить про несправність.

Усунення несправностей

Наступні випадки не завжди є ознаками неполадок, будь ласка, переконайтеся в цьому, перш ніж звертатися в сервісний центр.

- Прилад не працює:
 - почекайте 3 хвилини і спробуйте знову включити кондиціонер. Можливо, захисний пристрій блокує роботу кондиціонера;
 - розрядились батареїки в пульт дистанційного керування;
 - вилка не до кінця вставлена в розетку.
- Відсутня потік охолодженого або нагрітого повітря (в залежності від необхідного режиму):
 - можливо, забруднений повітряний фільтр.
 - перевірте, чи не заблоковані впускні і випускні повітряні отвори.
 - можливо, неправильно встановлена температура.
- Прилад не включається відразу ж:
 - при зміні режиму в процесі роботи відбувається затримка спрацьовування на 3 хвилини.

- Специфічний запах:
 - цей запах може виходити від іншого джерела, наприклад, меблів, сигарет тощо. Який поглинається пристроєм і випускається разом з повітрям.
- Звук дзюрчання води:
 - шум виникає при русі холодоагенту по трубах;
 - розморожування зовнішнього блоку в режимі нагрівання.
- Чути потрiскування:
 - вук може виникати під впливом зміни температури корпусу.

Якщо після всіх спроб усунення неполадок проблема не вирішена, зверніться в авторизований сервісний центр у вашому регіоні або до торговельного представника.

Комплектація

- Блок кондиціонера внутрішній
- Блок кондиціонера зовнішній
- Кріплення для монтажу на стіну (Тільки для внутрішнього блоку)
- Пульт ДК

- Інструкція (керівництво користувача)
- Гарантійний талон (у інструкції)

опціонально:

- Сполучні міжблочні дроти.

Транспортування і зберігання

- Прилад повинен зберігатися в упаковці виробника в закритому приміщенні при температурі від + 4 до + 40 ° C і відносній вологості до 85% при температурі 25 ° C.
- Транспортування і зберігання приладу повинна відповідати вказівкам маніпуляційних знаків на упаковці.

Термін експлуатації

Термін експлуатації приладу складає 10 років за умови дотримання відповідних правил по установці і експлуатації.

Утилізація приладу

Після закінчення терміну служби прилад може бути піддано утилізації відповідно до норм, правил і способів, що діють в місці утилізації.

Не викидайте пристрій разом з побутовими відходами.

Після закінчення терміну служби приладу, здавайте його в пункт збору для утилізації, якщо це передбаче-

но нормами і правилами вашого регіону. Це допоможе уникнути можливих наслідків на навколишнє середовище і здоров'я людини, а також буде сприяти повторному використанню компонентів виробу.

Інформацію про те, де і як можна утилізувати прилад можна отримати від місцевих органів влади.

Дата виготовлення

Дата виготовлення вказана на стікері на корпусі приладу, а також зашифрована в Code-128. Дата виготовлення визначається наступним чином:

SN XXXXXXXX|XXXX|XXXXXX|XXXXX

а

а – місяць і рік виробництва.

Гарантія

Гарантійне обслуговування кондиціонера проводиться відповідно до гарантійних зобов'язань, перерахованими в гарантійному талоні.

Технічні характеристики

Блок внутрішнього монтажу		OAW/in-07HJ/ N1_18Y	OAW/in-09HJ/ N1_18Y	OAW/in-12HJ/ N1_18Y	OAW/in-18HJ/ N1_18Y	OAW/in-24HJ/ N1_18Y
Блок зовнішнього монтажу		OAW/out-07HJ/ N1_18Y	OAW/out-09HJ/ N1_18Y	OAW/out-12HJ/ N1_18Y	OAW/out-18HJ/ N1_18Y	OAW/out-24HJ/ N1_18Y
Напруга живлення, В ~Гц		220-240~ 50	220-240~ 50	220-240~ 50	220-240~50	220-240~50
Холодопродуктивність, BTU		7506	9001	10997	16036	21001
Теплопродуктивність, BTU		7848	9601	11997	16719	22178
Номінальна потужність, Вт	Охолодження	685	821	1004	1460	1900
	Обігрів	637	779	973	1430	1900
Витрати повітря, м ³ /г		420	420	550	700	850
Номінальний струм, А	Охолодження	3,04	3,64	4,45	7,30	8,50
	Обігрів	2,83	3,46	4,32	6,90	8,80
Ступінь захисту, зовнішній блок, IP		IPX0/IPX4	IPX0/IPX4	IPX0/IPX4	IPX0/IPX4	IPX0/IPX4
Клас енергоефективності (охолодження/обігрів)		I	I	I	I	I
Тип холодоагенту		A/A	A/A	A/A	A/B	A/B
Хладагент		R410A	R410A	R410A	R410A	R410A
Рівень шуму, дБ(А)	Внутрішній блок	32	32	34	44	44
	Зовнішній блок	52	52	55	55	60
Розмір приладу (ШxВxГ), мм	Внутрішній блок	718x240x180	718x240x180	770x240x180	900x280x202	900x280x202
	Зовнішній блок	600x500x232	600x500x232	700x552x256	760x552x256	985x365x298
Розмір упаковки (ШxВxГ), мм	Внутрішній блок	805x255x305	805x255x305	855x255x305	985x298x365	985x298x365
	Зовнішній блок	705x550x300	705x550x300	803x600x325	863x585x325	1028x430x705
Вага нетто, кг	Внутрішній блок	6,3	6,5	8,0	11	11
	Зовнішній блок	23	23,5	30	31	52
Вага брутто, кг	Внутрішній блок	8,0	8,5	10	14	14
	Зовнішній блок	26	26,5	33	35	58

Сертифікація

Інформація про сертифікацію продукції оновлюється щорічно. (При відсутності копії нового сертифіката в коробці питайте копію у продавця).

Товар сертифікований на території України, відповідає вимогам нормативних документів:

ДСТУ CISPR 14-1:2004,

ДСТУ CISPR 14-2:2007,

ДСТУ IEC 61000-3-2:2004,

ДСТУ EN 61000-3-3:2004,

ДСТУ IEC 61335-2-40:2003,

За сертифікат відповідності Ви можете звернутись до продавця.

Інформація про сертифікацію продукції оновлюється щорічно. (При відсутності копії нового сертифіката в коробці, запитуйте копію у продавця).

Дата виробництва вказується на етикетці на коробці.

Виробник:

СІА «Грін Трейс»

Адреса виробника: ЛВ-1004

Латвія, Рига, ул. Бікенсалас, 6.

E-mail: info@greentACERe.lv

Імпортер в Україні:

ТОВ «Торговий дім Клімат Країни». Адреса: 08322, Ки вська обл., Бориспільський р-н., с. Проліски, вул. Промислова, 9, офіс 4

Дата виготовлення вказується на етикетці на приладі.

Виробник залишає за собою право на внесення змін в конструкцію і характеристики приладу.

Виготовлено в Китаї.

Форма протоколу тестового запуску

Тестовий запуск побутової системи кондиціонування виконаний

« _____ » _____ 20____ г. в _____.

Під час тестового запуску визначені основні параметри роботи побутової системи кондиціонування, представлені в таблиці 1

Т А Б Л И Ц Я 1 — Параметри побутової системи кондиціонування при тестовий запуск

№	Контролюємий параметр	Необхідно	Фактичне значення	
1	Робоча напруга, В	Від 200 до 240		
2	Робочий струм, А	Менше 110% від номінального значення	Охолодження	
			Нагрів	
3	Перепад температури повітря на теплообмінному апараті випарного блоку, °С	Не менше 8	Охолодження	
			Нагрів	
4	Перепад температури повітря на теплообмінному апараті компресорно-конденсаторного блоку, °С	Від 5 до 12	Охолодження	
			Нагрів	

Фактичні значення параметрів побутової системи кондиціонування відповідають (не відповідають) встановленим параметрам.

Під час тестового запуску побутова система кондиціонування перевірена на всіх режимах, передбачених заводом-виготовлювачем і визнана справною. Пристрої захисту спрацьовують вчасно.

Пусконаладжувальні роботи закінчені.

ПІБ монтажника

підпис

Роботи прийняв. Претензій не маю.

ПІБ замовника

підпис

Протокол про приймання устаткування
після проведення пусконаладжувальних робіт

м. _____ « _____ » _____ 20 ____ р.

Для проведення пусконаладжувальних робіт пред'явлено наступне обладнання: _____

змонтоване за адресою: _____

Встановлено, що:

1. Проект розроблений _____
(найменування проектної організації, номера креслень та дата).

2. Монтажні роботи виконані _____
(найменування монтажної організації)

Примітка - Паяні з'єднання мідних труб:

-(місце пайки); -(кількість пайок)

3. Дата початку монтажних робіт _____
(час, число, місяць та рік)

4. Дата закінчення монтажних робіт _____
(час, число, місяць та рік)

Встановлено, що побутова система кондиціонування готова (не готова) до тестового запуску

Відповідальний _____
ПІБ монтажника /підпис/

Під час тестового запуску побутова система кондиціонування перевірена на всіх режимах, передбачених заводом-виробником і визнана справною. Пристрої захисту спрацьовують своєчасно.

Пусконаладжувальні роботи закінчені.

ПІБ монтажника /підпис/

Роботи прийняті. Зауважень не маю

ПІБ замовника /підпис/

ГАРАНТІЙНИЙ ТАЛОН

Цей документ не обмежує певні законом права споживачів, але доповнює і уточнює обумовлені законом зобов'язання, які передбачають угоду сторін або договір

Вітаємо Вас з придбанням техніки відмінної якості!

Уважно ознайомтеся з гарантійним талоном і простежте, щоб він був правильно заповнений і мав штамп Продавця. При відсутності штампа і дати продажу (або касового чека з датою продажу) гарантійний термін виробу обчислюється з дня його виготовлення.

Ретельно перевірте зовнішній вигляд виробу і його комплектність, всі претензії за зовнішнім виглядом і комплектності виробу пред'являйте Продавцеві при покупці виробу. Гарантійне обслуговування придбаного Вами приладу здійснюється через Продавця або монтажну організацію, що проводила установку приладу.

У разі несправності приладу з вини виробника зобов'язання щодо усунення несправності лягає на уповноважену виробником організацію. В даному випадку покупець має право звернутися до Продавця. Відповідальність за несправність приладу з вини організації, що проводила установку (монтаж) приладу, лягає на монтажну організацію. В даному випадку необхідно звернутися до організації, яка проводила установку (монтаж) приладу.

Для установки (підключення) виробу (якщо виріб потребує спеціальної установки, підключення або у роботі) рекомендуємо звертатися в спеціалізовані сервісні центри. Ви можете скористатися послугами кваліфікованих фахівців, однак Продавець, Уповноважена виробником організація, Імпортёр, Виробник не несуть відповідальності за недоліки виробу, що виникли із-за його неправильну установку (підключення).

У конструкцію, комплектацію або технологію виготовлення виробу, з метою поліпшення його технічних характеристик, можуть бути внесені зміни. Такі зміни вносяться в виріб без попереднього повідомлення Покупця і не тягнуть зобов'язань зі зміни / поліпшення раніше випущених виробів. Переконливо просимо Вас, щоб уникнути непорозумінь до установки / експлуатації виробу уважно вивчити його інструкцію по експлуатації. Забороняється вносити в Гарантійний талон будь-які зміни, а також стирати або переписувати будь-які зазначені в ньому дані. Ця гарантія вважається дійсною, якщо Гарантійний талон правильно / чітко

заповнений і в ньому вказані назва та модель виробу, його серійний номер, дата продажу, а також є підпис уповноваженої особи та штамп Продавця.

- Гарантійний термін на кондиціонери - 36 місяців, електричні теплові гармати, електричні інфрачервоні обігрівачі, електричні і водяні завіси, водяні тепловентилятори становить - 12 (дванадцять) місяців.

Додаткову інформацію Ви можете отримати у Продавця або на сайті www.oneaire.one

Тел. сервісного центру ТОВ "СЦ Альфа Сервіс"

(044) 451-59-02
(044) 451-52-32
(067) 442-86-33
0-800-50-53-17

Ця гарантія поширюється на виробничий або конструктивний дефект виробу.

Виконання уповноваженим сервісним центром ремонтних робіт та заміна дефектних деталей виробу проводиться в сервісному центрі або у Покупця (на розсуд сервісного центру). Гарантійний ремонт виробу виконується в термін не більше 45 днів. У випадку, коли під час усунення недоліків товару стане очевидним, що вони не будуть усунені у визначений угодою сторін термін, сторони можуть укласти угоду про новий термін усунення недоліків, товару. Зазначений термін гарантійного ремонту виробу поширюється тільки на вироби, які використовуються в особистих, сімейних, або домашніх цілях, не пов'язаних з підприємницькою діяльністю. У разі використання виробу в підприємницькій діяльності, його гарантійний термін становить 3 (три) місяці.

Гарантійний термін на комплектуючі вироби (деталі які можуть бути зняті з виробу без застосування будь-яких інструментів, тобто ящики, полки, решітки, кошики, насадки, щітки, трубки, шланги та інші подібні комплектуючі) складає три місяці. Гарантійний термін на нові комплектуючі вироби, встановлені на виріб при гарантійному або платному ремонті, або придбані окремо від виробу, становить три місяці з дня видачі Покупцеві виробу після закінчення ремонту, або продаж останньому цих комплектуючих. Ця гарантія дійсна тільки на території України на вироби, куплені на території України.

Ця гарантія не дає права на відшкодування та покриття збитків, що сталися в результаті переробки або регулювання виробу, без попередньої письмової згоди виробника, з метою приведення його у відповідність з національними або місцевими технічними стандартами і нормами безпеки, що діють у будь-якій країні, крім України, в якій цей виріб був спочатку проданий.

Ця гарантія не поширюється на:

- періодичне обслуговування та сервісне обслуговування виробу (чищення, заміну фільтрів чи пристроїв, які виконують функції фільтрів);
- будь-які адаптації та зміни виробу, у т.ч. з метою удосконалення та розширення звичайної сфери його застосування, яка вказана в Інструкції з експлуатації виробу, без попередньої письмової згоди виробника.
- аксесуари, які входять в комплект поставки.

Ця гарантія також не надається у випадках:

- якщо буде повністю/ч/частково змінений, стертий,
- видалений або буде нерозбірливий серійний
- номер виробу;
- використання виробу не за його прямим
- призначенням, невідповідності з його Інструкцією з експлуатації, у тому числі, експлуатації виробу з перевантаженням або спільно з допоміжним обладнанням, що не рекомендоване Продавцем, уповноваженою виробником організацією, імпортером, виробником;
- наявності на виробі механічних пошкоджень (сколів, тріщин і т.ін.), впливу на виріб надмірної сили, хімічної агресивних речовин, високих температур, підви-

щеної вологості/запиленості, концентрованих парів, якщо будь-що із переліченого стало причиною несправності виробу; ремонту/наладки/інсталяції/адаптації/пуску виробу в експлуатацію не уповноваженими на те організаціями/особами; стихійних лих (пожежа, повінь, і т.ін.) та інших причин, що знаходяться

- поза контролем Продавця, уповноваженого виробником організації, імпортера, виробника та Покупця, які завдали шкоду виробу;
- неправильного підключення виробу до електричної мережі, а також несправностей (не відповідність робочим параметрам) електричної мережі та інших зовнішніх мереж;
- дефектів, що виникли внаслідок потрапляння всередину виробу сторонніх предметів, рідин, окрім передбачених інструкцією з експлуатації, комах і продуктів їхньої життєдіяльності і таке ін.
- неправильного зберігання виробу;
- необхідності заміни ламп, фільтрів, елементів живлення, акумуляторів, запобіжників, а також скляних/фарфорових/матерчатих та інших додаткових швидкозмінюваних/змінних деталей виробу, які мають особистий обмежений період працездатності, у зв'язку з їхнім природним зносом, або якщо така заміна передбачена інструкцією і не пов'язана з розборкою виробу;
- дефектів системи, в якій виріб використовувався як елемент цієї системи.
- дефектів, що виникли внаслідок невиконання Покупцем зазначеної нижче Пам'ятки про догляд за кондиціонером.

Особливі умови гарантійного обслуговування кондиціонерів.

Ця гарантія не поширюється на недоліки роботи виробу у випадку, коли Покупець за своєю ініціативою (без урахування відповідної інформації Продавця) обрав і купив кондиціонер належної якості, але за своїми технічними характеристиками не призначений для приміщення, в якому він був згодом встановлений Покупцем.

Шановний Покупець !

Нагадуємо, що некваліфікований монтаж кондиціонерів може привести до його неправильної роботи і, як наслідок, до виходу виробу з ладу. Монтаж даного обладнання повинен проводитися згідно з документом про «Монтаж та пусконаладження випарних компресорно-конденсаторних блоків побутових систем кондиціонування в будівлях і спорудах». Гарантію на монтажні роботи та пов'язані з ними недоліки в роботі виробу несе монтажна організація. Виробник (продавець) має право відмовити в гарантії на виріб змонтований та введений в експлуатацію з порушенням

Особливі умови експлуатації кондиціонерів

Ця гарантія не надається коли на вимогу/бажанням Покупця в порушення чинних в Україні вимог, стандартів та іншої технічної документації: був не

правильно підібраний і куплений кондиціонер (- и) для конкретного приміщення; був неправильно змонтований (-ні) (встановлений (-ні) блок (- и) купленого Покупцем кондиціонера. Так само звертаємо увагу Покупця на те, що відповідно до Житлового Кодексу України Покупець зобов'язаний узгодити монтаж купленого кондиціонера (- ів) з експлуатуючою організацією та компетентними органами виконавчої влади. Продавець, Уповноважена виробником організація, Імпортер, Виробник знімають з себе всяку відповідальність за будь-які несприятливі наслідки, пов'язані з використанням купленого кондиціонера (- ів) без затвердженого плану монтажу та дозволу вищевказаних організацій.

- Покупець ознайомлений і згоден з умовами гарантійного обслуговування/ особливостями експлуатації придбаного виробу
- Покупець ознайомився з Пам'яткою по догляду за кондиціонером і зобов'язується виконувати зазначені в ній правила
- Покупець претензій до зовнішнього вигляду/комплектності придбаного виробу не має

якщо вибір перевірявся в присутності покупця

Підпис Покупця:

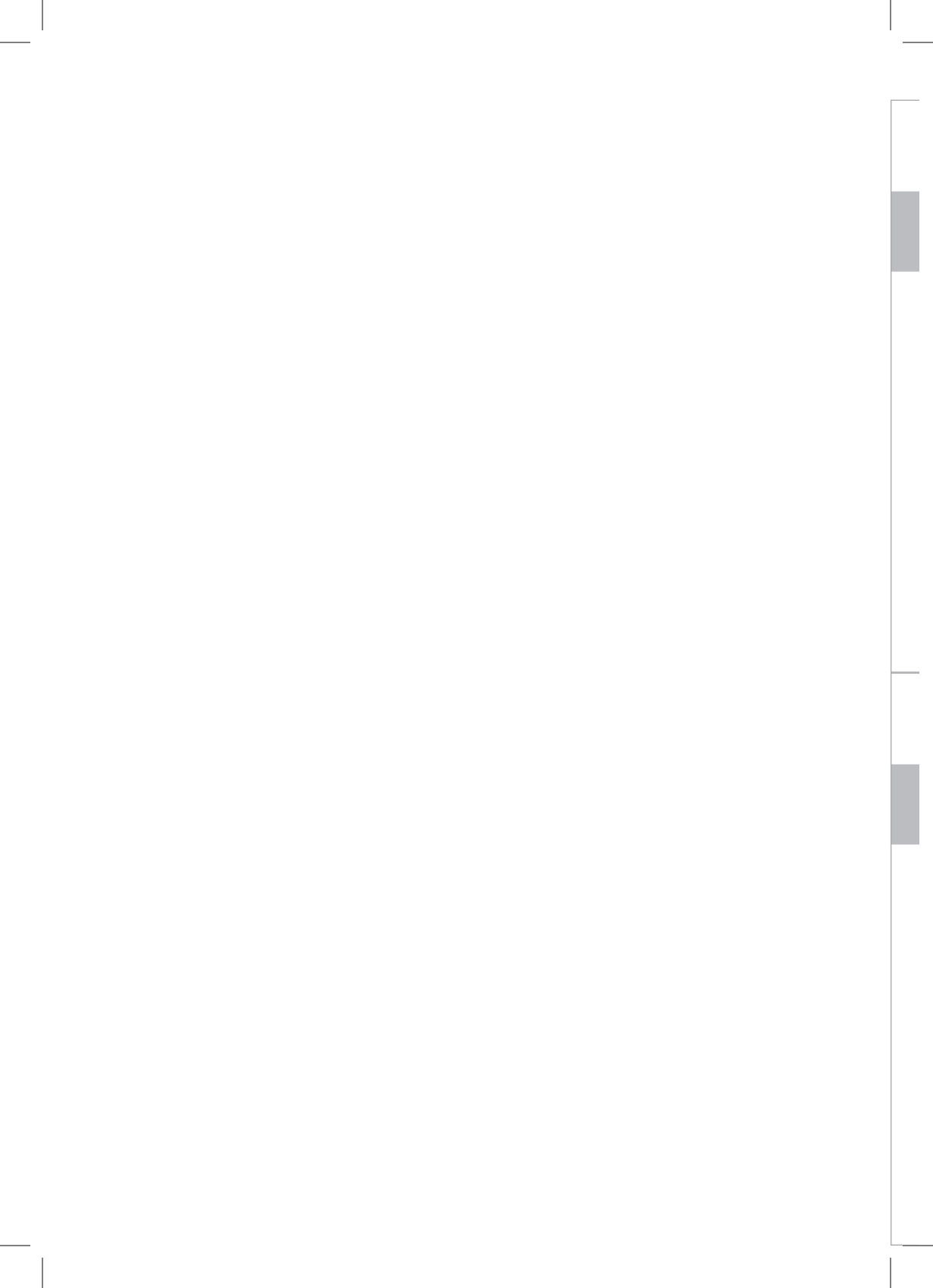
Дата:

Пам'ятка про догляд за кондиціонером:

1. Раз на 2 тижні (при інтенсивній експлуатації частіше), контролюйте чистоту повітряних фільтрів у внутрішньому блоці (див. інструкцію з експлуатації). Захисні властивості цих фільтрів засновані на електростатичному ефекті, тому навіть при незначному забрудненні фільтр перестає виконувати свої функції
2. Один раз на рік необхідно проводити профілактичні роботи, що включають в себе очищення від пилу і бруду теплообмінників внутрішнього і зовнішнього блоків, перевірку тиску в системі, діагностику всіх електронних компонентів кондиціонера, чистку дренажної системи. Дана процедура здатна запобігти появі несправностей і забезпечить надійну роботу вашого кондиціонера.
3. Раз на рік (краще навесні), при необхідності, слід вичистити теплообмінник блоку і перевірити роботу кондиціонера на всіх режимах. Це забезпечить надійну роботу Вашого кондиціонера.
4. Необхідно врахувати, що експлуатація кондиціонера в зимових умовах має ряд особливостей. За низької температури: від -10°C і нижче для кондиціонера не інверторного типу та від -15°C і нижче для кондиціонерів інверторного типу, рекомендується використовувати кондиціонер тільки в режимі вентиляції. Запуск кондиціонера для роботи в режимах охолодження або обігріву може привести до збоїв в роботі кондиціонера і поломки компресора. Якщо на вулиці мінусова температура, а конденсат (вода з внутрішнього блоку) виводиться на вулицю, то можливе замерзання води в дренажній системі і, як наслідок, конденсат буде витікати з піддону внутрішнього блоку у приміщення.

З моменту підписання Покупцем Гарантійного талона вважається, що:

- Вся необхідна інформація про куплений вибір і його споживчі властивості надана Покупцеві в повному обсязі, відповідно Закону «Про захист прав споживачів»
- Покупець отримав Інструкцію з експлуатації придбаного виробу українською мовою і



Заповнюється продавцем

ONEAIR >

ГАРАНТІЙНИЙ ТАЛОН

зберігається у клієнта

Модель _____

Серійний номер _____

Дата продажу _____

Назва продавця _____

Адреса продавця _____

Телефон продавця _____

Підпис продавця _____

Печатка продавця _____

Вилучається майстром при обслуговуванні

ONEAIR >

УНІВЕРСАЛЬНИЙ ВІДРИВНИЙ ТАЛОН

на гарантійне обслуговування

Модель _____

Серійний номер _____

Дата продажу _____

Дата приймання в ремонт _____

№ заказу-наряду _____

Вияв дефекту _____

П.І.Б. клієнта _____

Адреса клієнта _____

Телефон клієнта _____

Дата ремонту _____

Підпис майстра _____

Заповнюється монтажною організацією

ONEAIR >

ГАРАНТІЙНИЙ ТАЛОН

зберігається у клієнта

Модель _____

Серійний номер _____

Дата продажу _____

Назва монтажною організації (або особи) _____

Адреса монтажною організації (або особи) _____

Телефон монтажною організації (або особи) _____

Підпис монтажною організації (або особи) _____

Печатка монтажною організації (або особи) _____

Вилучається майстром при обслуговуванні

ONEAIR >

УНІВЕРСАЛЬНИЙ ВІДРИВНИЙ ТАЛОН

на гарантійне обслуговування

Модель _____

Серійний номер _____

Дата продажу _____

Дата приймання в ремонт _____

№ заказу-наряду _____

Вияв дефекту _____

П.І.Б. клієнта _____

Адреса клієнта _____

Телефон клієнта _____

Дата ремонту _____

Підпис майстра _____

www.oneair.one

У тексті та цифрових позначеннях інструкції можуть бути допущені технічні помилки і помилки.
Зміни технічних характеристик і асортименту можуть бути зроблені без попереднього повідомлення.

IPX0 IPX4

