

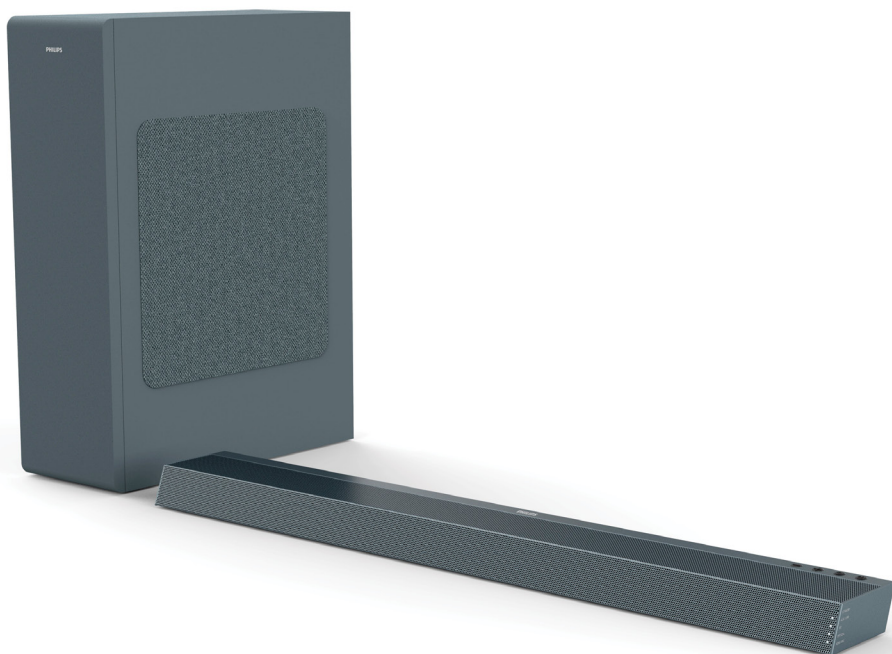
# PHILIPS

**Звуковая  
панель**

Серия 6000

ТАВ6305

# Руководство пользователя



Для регистрации изделия и получения поддержки посетите веб-сайт  
[www.philips.com/support](http://www.philips.com/support)



# Содержание

<b>1 Важная информация</b>	2	<b>4 Использование звуковой панели</b>	12
Помощь и поддержка	2	Включение и выключение	12
Безопасность	2	Выбор режимов	12
Уход за изделием	3	Выбор настроек эквалайзера (EQ)	12
Забота об окружающей среде	3	Регулировка громкости	13
Заявление Федеральной комиссии по связи США (только для пользователей США и Канады)	4	Использование функции Bluetooth	13
Соответствие нормативным требованиям	4	Использование режимов AUX / OPTICAL / HDMI ARC	14
Комплект поставки	5	Использование USB-порта	14
<b>2 Ваша звуковая панель</b>	6	<b>5 Настенный монтаж</b>	15
Основное устройство	6	<b>6 Характеристики изделия</b>	16
Разъемы	6	<b>7 Устранение неполадок</b>	17
Беспроводной сабвуфер	7		
Пульт дистанционного управления	7		
Подготовка к работе пульта дистанционного управления	8		
Размещение	8		
<b>3 Подключение</b>	9		
Подключение кабеля с разъемом HDMI ARC	9		
Подключение оптического разъема	9		
Подключение AUX-разъема	9		
Подключение проходного ИК-кабеля	10		
Подключение к электросети	10		
Сопряжение с сабвуфером	11		

# 1 Важная информация

Прочитайте и усвойте все инструкции перед использованием изделия. Гарантия на изделие не распространяется на повреждения, вызванные несоблюдением инструкций.

---

## Помощь и поддержка

Для получения всесторонней поддержки посетите веб-сайт [www.philips.com/support](http://www.philips.com/support), чтобы:

- загрузить Руководство пользователя и Краткое руководство;
- просмотреть обучающее видео (доступны не для всех моделей);
- найти ответы на часто задаваемые вопросы (FAQ);
- отправить нам вопрос;
- начать чат с нашим представителем службы поддержки.

Следуя инструкциям на веб-сайте, выберите язык, а затем введите номер модели вашего изделия. Либо вы можете обратиться в отдел обслуживания покупателей в вашей стране. Перед обращением запишите номер модели и заводской номер вашего устройства. Эти данные можно найти на задней или нижней панели вашего устройства.

---

## Безопасность

### Риск возгорания или поражения электрическим током!

- Перед подключением или изменением подключений убедитесь в том, что все устройства отключены от электрической розетки.
- Берегите устройство и его принадлежности от дождя или влаги. Не ставьте емкости с жидкостью, например вазы, рядом с изделием. В случае попадания жидкости на изделие или в него немедленно отключите его от электрической розетки. Обратитесь в отдел обслуживания покупателей, чтобы проверить изделие перед использованием.

- Никогда не размещайте изделие и принадлежности вблизи открытого огня или других источников тепла, а также под прямые солнечные лучи.
- Не вставляйте посторонние предметы в вентиляционные или другие отверстия в корпусе изделия.
- Если для отключения устройства используется сетевая вилка шнура питания или приборный штепсель, доступ к ним должен оставаться свободным.
- Элементы питания (аккумулятор или батарейка) не должны подвергаться чрезмерному нагреву, например воздействию солнечных лучей, огня и т.п.
- Перед грозой отключите устройство от электрической розетки.
- При отключении шнура питания тяните только за вилку, а не за шнур кабеля.

### Риск возгорания или поражения электрическим током!

- Идентификационные данные и номинальные характеристики указаны на заводской табличке на задней или нижней панели изделия.
- Перед подключением устройства к электрической розетке убедитесь в том, что напряжение в сети соответствует значению, указанному на задней или нижней панели устройства. Никогда не подключайте изделие к электрической розетке, если напряжение отличается.

### Опасность получения травмы или повреждения изделия!

- При настенном монтаже изделие должно быть надежно прикреплено к стене в соответствии с инструкциями по установке. Для настенного монтажа используйте только приложенный кронштейн для настенного монтажа (при наличии). Неправильный настенный монтаж может привести к несчастному случаю, получению травмы или повреждению изделия. Если у вас есть какие-либо вопросы, обратитесь в отдел обслуживания покупателей в вашей стране.
- Не ставьте изделие или другие предметы на шнуры питания или другое электрическое оборудование.
- Если изделие перевозится при температуре ниже 5°C, распакуйте изделие и дождитесь, пока его температура не достигнет комнатной температуры, прежде чем подключать его к электрической розетке.
- Некоторые детали изделия могут быть изготовлены из стекла. Обращайтесь с ним осторожно, чтобы избежать травмы или повреждения изделия.

**Риск перегрева!**

- Не устанавливайте изделие в замкнутом пространстве. Оставляйте вокруг изделия свободное пространство шириной не менее четырех дюймов для вентиляции. Убедитесь в том, что шторы или другие предметы не закрывают вентиляционные отверстия на изделии.

**Риск загрязнения!**

- Не смешивайте элементы питания (старые и новые или угольные и щелочные и т. д.).
- **ПРЕДОСТЕРЕЖЕНИЕ.** При неправильной замене элементов питания возникает опасность взрыва. Для замены используйте элементы питания такого или аналогичного типа.
- Извлеките элементы питания при потере заряда или если пульт ДУ не будет использоваться в течение долгого времени.
- Элементы питания содержат химические вещества, и должны быть утилизированы должным образом.

**Опасность проглатывания элементов питания!**

- Устройство/пульт дистанционного управления может включать батарею кнопочного/таблеточного типа, которую можно проглотить. Храните элементы питания в недоступном для детей месте! При проглатывании элементы питания могут стать причиной серьезной травмы или смерти. Через два часа после попадания внутрь организма они могут причинить сильные внутренние ожоги.
- При подозрении на попадание внутрь организма или внутрь отдельной части тела немедленно обратитесь к врачу.
- При замене элементов питания сохраняйте новые и использованные батареи в недоступном для детей месте. После замены элементов питания убедитесь в том, что батарейный отсек хорошо закрыт.
- В случае если батарейный отсек закрывается неплотно, не включайте изделие. Поместите изделие в недоступном для детей месте и свяжитесь с изготовителем.



Данное устройство имеет II класс защиты и не имеет защитного заземления.

**Уход за изделием**

Для очистки изделия используйте только микроволоконную ткань.

**Забота об окружающей среде****Утилизация отслужившего изделия и элементов питания**

Изделие сконструировано и изготовлено с использованием высококачественных материалов и компонентов, которые можно переработать и использовать повторно.



Этот символ на изделии означает, что на изделие распространяется действие Директивы ЕС 2012/19/EU.



Этот символ означает, что изделие содержит элементы питания, на которые распространяется действие Директивы ЕС 2013/56/EU, и которые запрещается выбрасывать вместе с обычными бытовыми отходами.

Ознакомьтесь с местной системой раздельного сбора отходов в отношении утилизации электрических и электронных изделий и батарей. Следуйте местным правилам и не выбрасывайте изделие и батареи вместе с обычными бытовыми отходами. Правильная утилизация отслуживших изделий и аккумуляторов помогает предотвращать отрицательные последствия для окружающей среды и здоровья людей.

**Извлечение одноразовых батарей**

Информация об извлечении одноразовых батарей приведена в разделе об установке батарей.

---

## Заявление Федеральной комиссии по связи США (только для пользователей США и Канады)



---

### ИНФОРМАЦИЯ ФЕДЕРАЛЬНОЙ КОМИССИИ ПО СВЯЗИ США

#### Предупреждение.

- Это изделие следует устанавливать и эксплуатировать на расстоянии не менее 20 см между радиатором и вашим телом.
- Изменения и модификации устройства, которые были осуществлены без согласия стороны, несущей ответственность за соблюдение стандартов, могут привести к лишению пользователя права на эксплуатацию оборудования.

**ПРИМЕЧАНИЕ.** Данное оборудование прошло испытание; оно соответствует требованиям к цифровому оборудованию класса В, предъявляемым Частью 15 Правил Федеральной комиссии по связи США. Эти ограничения должны обеспечить разумную защиту от недопустимых помех при установке в жилых помещениях. Данное оборудование создает, использует и может излучать энергию в радиочастотном диапазоне и, в случае установки и использования с нарушением инструкций, может оказывать вредное воздействие на радиосвязь.

При этом отсутствие помех в конкретном месте установки не гарантируется. Если это устройство создает вредные помехи при радио- и телеприеме, что можно определить путем включения и выключения оборудования, пользователю рекомендуется исправить помехи приведенными ниже способами:

- Измените ориентацию или расположение приемной антенны.
- Увеличьте расстояние между оборудованием и приемником.
- Включите оборудование и приемник в разные розетки.
- Обратитесь за помощью к продавцу или опытному теле- или радиомастеру.

Данное устройство содержит не подлежащие лицензированию передатчик(-и)/приемник(-и), соответствующие требованиям стандартов для не подлежащего лицензированию радиооборудования (Radio Standards Specifications, RSS) Министерства промышленности Канады. Во время работы данного устройства необходимо соблюдение следующих двух условий.

1. Данное устройство не должно вызывать помех.
2. Данное устройство должно принимать любые помехи, включая помехи, которые могут оказывать неблагоприятное воздействие на его работу.

---

### Соответствие нормативным требованиям

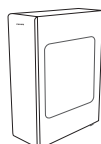
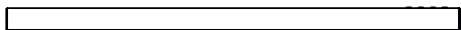
Изделие соответствует требованиям Европейского Сообщества к радиопомехам оборудования. Настоящим компания TP Vision Europe B.V. заявляет, что изделие соответствует основным требованиям и другим положениям Директивы 2014/53/EU.

Заявление о соответствии можно найти на сайте [www.p4c.philips.com](http://www.p4c.philips.com).

## Комплект поставки

Проверьте и сверьте содержимое упаковки.

- Звуковая панель x 1
- Беспроводной сабвуфер x 1
- Пульт дистанционного управления x 1
- Шнур питания (для сабвуфера) \* x 2
- Блок питания пост. тока (для звуковой панели) \* x 2
- Проходной ИК-кабель x 1
- Кронштейн для ИК-датчика x 1
- Комплект для настенного монтажа x 1  
(Настенный кронштейн x 2, винт x 2, дюбель x 2)
- Краткое руководство / Гарантийный талон / Паспорт безопасности x 1



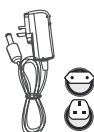
Беспроводной сабвуфер



Пульт дистанционного управления



Шнур питания \* (для сабвуфера)



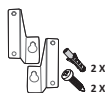
Блок питания пост. тока \*



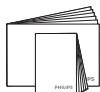
Проходной ИК-кабель



Кронштейн для ИК-датчика



Настенный кронштейн  
Винты с каучуковым покрытием (для стены)



Краткое руководство  
Гарантийный талон  
Паспорт безопасности

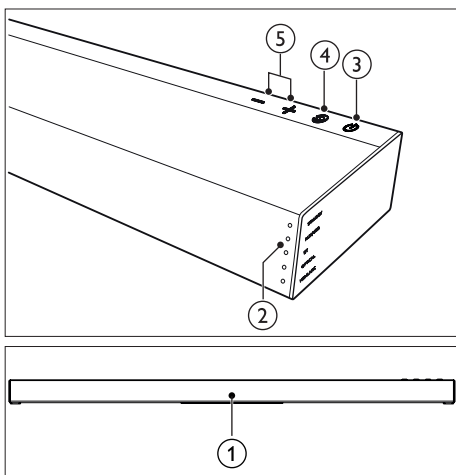
\* Количество и тип шнура питания зависят от региона.

## 2 Ваша звуковая панель

Поздравляем с покупкой, и добро пожаловать в Philips! Чтобы воспользоваться всеми преимуществами поддержки Philips, зарегистрируйте приобретенную звуковую панель на веб-сайте [www.philips.com/support](http://www.philips.com/support).

### Основное устройство

Этот раздел содержит описание основного устройства.



#### ① Датчик пульта ДУ

#### ② Светодиодный индикатор на звуковой панели

Включите источник воспроизведения, и передний индикатор загорится соответствующим цветом. В таблице справа дано описание соответствующего источника.

Статус	Состояние индикатора
Standby	[Режим ожидания] Постоянный красный
AUX	[AUX/USB] Постоянный белый
USB	[AUX/USB] Мигающий белый
BT (Bluetooth)	[BT] Постоянный белый
• Подключено	[BT] Мигающий белый
• Идет соединение	
OPTICAL	[ОПТИЧЕСКИЙ] Постоянный белый
HDMI ARC	[HDMI ARC] Постоянный белый

#### ③ ⏸ (Режим ожидания)

Перевод звуковой панели в режим «Включено» или «Ожидание».

#### ④ ⏮ (Источник)

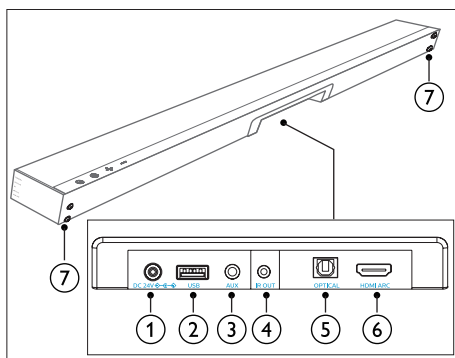
Выбор источника входного сигнала для звуковой панели.

#### ⑤ +/- (Громкость)

Увеличение или уменьшение громкости.

### Разъемы

Этот раздел содержит описание разъемов на звуковой панели.



#### ① DC 24V

Подключение блока питания.

#### ② USB

- Вход аудиосигнала с USB-накопителя.
- Обновление программного обеспечения изделия.

#### ③ AUX

Вход аудиосигнала, например, от MP3-плеера (штекер 3,5 мм).

#### ④ IR OUT

Разъем для подключения проходного ИК-кабеля.

#### ⑤ OPTICAL

Разъем для подключения к оптическому аудиовыходу на телевизоре или цифровом устройстве.

#### ⑥ HDMI ARC

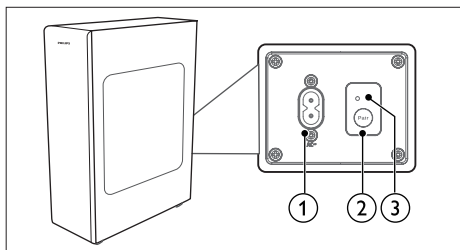
Разъем для подключения HDMI-входа на TV.

#### ⑦ Винты для настенного монтажа



## Беспроводной сабвуфер

В этом разделе описывается беспроводной сабвуфер.



- ① **Разъем AC~**  
Разъем для соединения с источником питания.
- ② **Кнопка сопряжения**  
Нажмите и удерживайте, чтобы войти в режим сопряжения для сабвуфера.
- ③ **Индикатор сабвуфера**  
Определяет состояние сабвуфера по индикатору.

Состояние индикатора	Статус
Быстрое мигание	Сабвуфер в режиме сопряжения
Горит постоянно	Подключен / сопряжение успешно
Слабое мигание	Идет подключение / сопряжение не выполнено

## Пульт дистанционного управления

В этом разделе описывается пульт дистанционного управления.

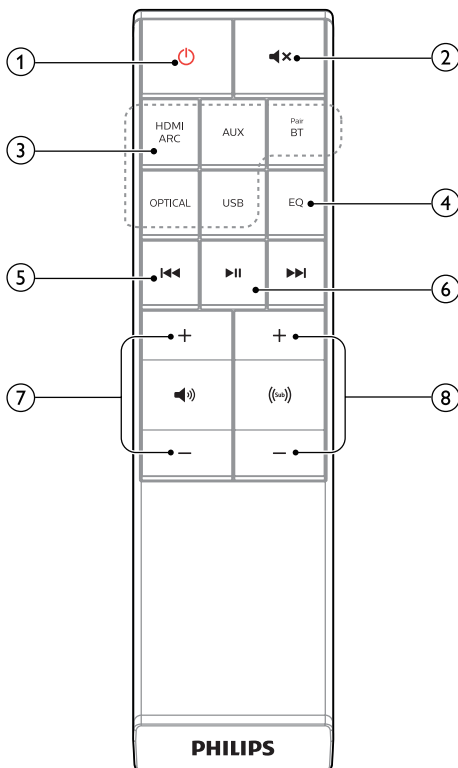
- ① **⏻ (Режим ожидания)**  
Перевод звуковой панели в режим «Включено» или «Ожидание».
- ② **🔇 (Без звука)**  
Отключение или включение звука.
- ③ **Кнопки выбора источника**  
**Aux:** включение аудиоисточника через разъем AUX (штекер 3,5 мм).  
**BT / Pair:** переключение в режим Bluetooth. Нажмите и удерживайте, чтобы активировать или отключить функцию сопряжения в режиме Bluetooth.

**Optical:** выбор аудиоисточника через оптическое соединение.

**HDMI ARC:** переключение на разъем HDMI ARC разъем.

**USB:** переключение в режим USB.

- ④ **EQ**  
Выбор настроек эквалайзера (EQ).
- ⑤ **⏮ / ⏭ (Назад/вперед)**  
Переход на предыдущий или следующий трек в режиме USB/BT.
- ⑥ **⏪ (Воспроизведение/пауза)**  
Пуск, кратковременная остановка или возобновление воспроизведения в режиме USB/BT.
- ⑦ **🔊 +/- (Громкость звуковой панели)**  
Увеличение/уменьшение громкости звуковой панели.
- ⑧ **🔊 (sub) +/- (Громкость сабвуфера)**  
Увеличение/уменьшение громкости сабвуфера.

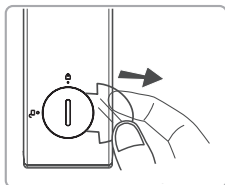


## Подготовка к работе пульта дистанционного управления

- Прилагаемый пульт дистанционного управления позволяет управлять устройством на расстоянии.
- Даже в том случае, если пульт дистанционного управления находится в пределах эффективного диапазона 19,7 фута (6 м), работа пульта дистанционного управления может быть затруднена, если между устройством и пультом дистанционного управления находятся какие-либо препятствия.
- Если пульт дистанционного управления находится рядом с другими устройствами, которые генерируют инфракрасные лучи, или если рядом с устройством используются другие устройства дистанционного управления, использующие инфракрасные лучи, он также может работать неправильно. Аналогично, другие устройства также могут работать некорректно.



### Первое использование

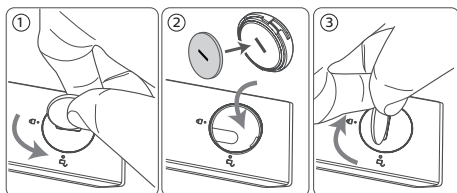
Устройство поставляется с установленной литиевой батареей CR2025. Удалите защитную полосу, чтобы активировать пульт дистанционного управления.



### Замена батареи в пульте дистанционного управления

Для работы пульта дистанционного управления необходима литиевая батарея CR2025, 3 В.

- 1** Вставьте подходящий инструмент (батарею кнопочного/таблеточного типа) в паз на крышке батарейного отсека и поверните ее против часовой стрелки до значка  (открыть).
- 2** Извлеките из крышки старую батарею, установите новую батарею CR2025, обращая внимание на полярность (+/-).
- 3** Вставьте подходящий инструмент в паз на крышке батарейного отсека и поверните ее по часовой стрелке до значка  (закрыть), чтобы зафиксировать ее в корпусе пульта дистанционного управления.



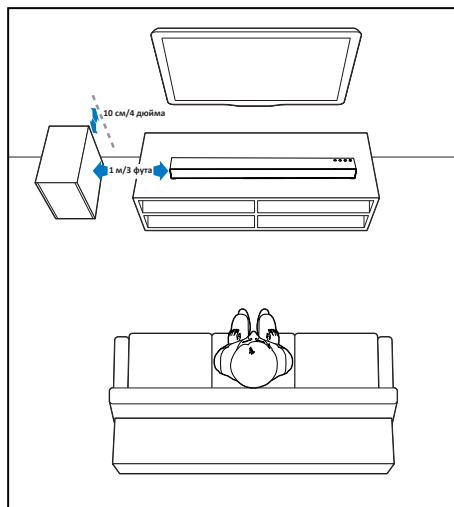
## Меры безопасности при работе с батареями

- Если пульт дистанционного управления не будет использоваться в течение длительного времени (более месяца), извлеките батарею из пульта дистанционного управления, чтобы защитить ее от протекания.
- Если батареи протекли, удалите следы протечки внутри батарейного отсека и замените батареи новыми.
- Используйте только разрешенные типы батарей.
- Не нагревайте и не разбирайте батареи.
- Не подвергайте их воздействию пламени или воды.
- Не оставляйте и не храните батареи вместе с другими металлическими предметами. Это может привести к короткому замыканию батарей, утечке или взрыву.
- На заряжайте батареи, если они не являются перезаряжаемыми.

## Размещение

Установите сабвуфер на расстоянии не менее, чем 1 метр (3 фута) от звуковой панели и не менее чем 10 см от стены.

На рисунке ниже показан предпочтительный вариант размещения.



# 3 Подключение

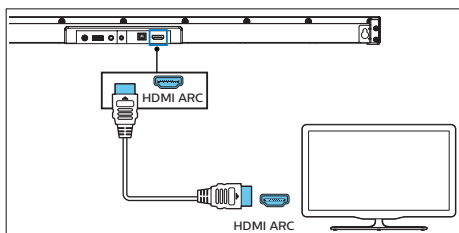
Этот раздел поможет вам подключить звуковую панель к телевизору и другим устройствам, а затем настроить ее. Информацию об основных способах подключения звуковой панели и аксессуаров см. в Кратком руководстве.

## Примечание

- Идентификационные данные и номинальные характеристики указаны на заводской табличке на задней или нижней панели изделия.
- Перед подключением или изменением подключений убедитесь в том, что все устройства отключены от электрической розетки.

## Подключение кабеля с разъемом HDMI ARC

Звуковая панель поддерживает HDMI с реверсивным звуковым каналом (ARC). Если ваш телевизор имеет разъем HDMI ARC, вы можете слушать звук из телевизора через звуковую панель, используя отдельный HDMI-кабель.

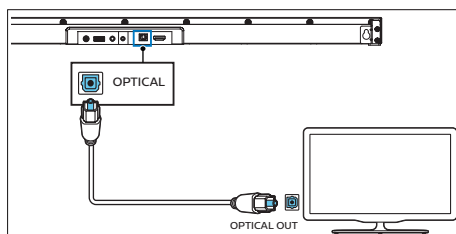


- 1 Используя HDMI-кабель, подключите разъем **HDMI ARC** вашей звуковой панели к разъему **HDMI ARC** на телевизоре.
  - Разъем **HDMI ARC** на телевизоре может иметь другое обозначение. Для получения дополнительной информации см. Руководство пользователя телевизором.
- 2 На телевизоре включите функцию HDMI-CEC. Для получения дополнительной информации см. Руководство пользователя телевизором.

## Примечание

- Ваш телевизор должен поддерживать функции HDMI-CEC и ARC. Функции HDMI-CEC и ARC должны быть включены.
- Метод настройки HDMI-CEC и ARC на разных телевизорах может быть разным. Дополнительная информация о функции ARC находится в Руководстве пользователя телевизора.
- функцию ARC поддерживают только кабели, совместимые с HDMI 1.4.

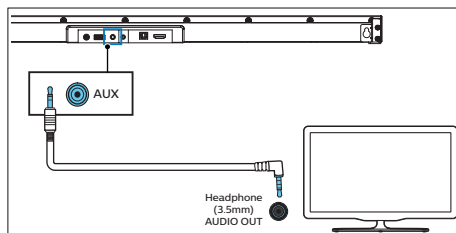
## Подключение оптического разъема

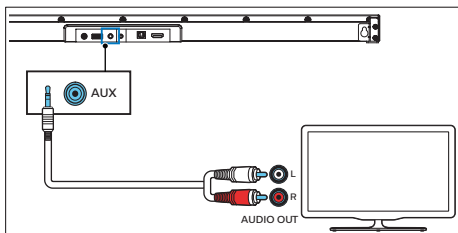


- 1 Используя оптический кабель, подключите разъем **OPTICAL** на вашей звуковой панели к разъему **OPTICAL OUT** на телевизоре или другом устройстве.
  - Цифровой оптический разъем может быть помечен как **SPDIF** или **SPDIF OUT**.

## Подключение AUX-разъема

- С помощью аудиокабеля с двумя штекерами 3,5 мм подключите разъем для подключения наушников на телевизоре к разъему AUX на устройстве.

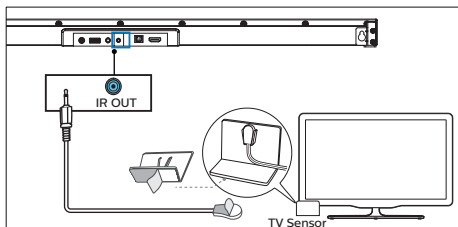




- Можно также использовать RCA-аудиокабель с разъемом 3,5 мм и подключить разъем аудиовыхода на телевизоре к разъему AUX на устройстве.

## Подключение проходного ИК-кабеля

Если звуковая панель находится перед телевизором и блокирует ИК-приемник телевизора, вы можете соединить звуковую панель и телевизор с помощью прилагаемого проходного ИК-кабеля, чтобы он мог принимать сигнал с пульта ДУ телевизора.



- 1 Вставьте разъем 2,5 мм проходного ИК-кабеля в разъем IR OUT на звуковой панели.
- 2 Затем установите второй конец с ИК-приемником как можно ближе к датчику на телевизоре.  
Для получения дополнительной информации обратитесь к Руководству пользователя вашего телевизора.

### Примечание

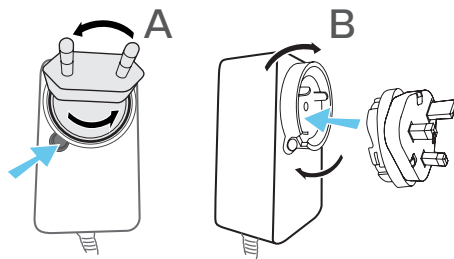
- Перед использованием проходного ИК-кабеля убедитесь в том, что ИК-приемник на телевизоре полностью перекрыт.
- Если вы обнаружите, что приемник пульта ДУ телевизора не заблокирован и работает, отмените подключение ИК-кабеля.

## Подключение к электросети

- Перед подключением шнура питания переменного тока к устройству убедитесь в том, что все остальные подключения выполнены.
- **Риск повреждения устройства!** Убедитесь, что напряжение в сети электропитания соответствует значениям, указанным на задней или нижней панели радиоприемника.

## Переходная вилка

Выберите адаптер для вашего региона. При необходимости установите вилку, используемую в вашем регионе.



## Звуковая панель

- 1 Размотайте кабель сетевого адаптера на всю длину. Подключите сетевой адаптер к разъему DC IN 24V на звуковой панели.
- 2 Вставьте вилку сетевого адаптера в розетку электропитания.

## Сабвуфер

- 3 Подключите один конец шнура питания к разъему AC~ на сабвуфере, а второй конец к розетке электрической сети.
- Количество и тип шнуров питания зависят от региона.

## Сопряжение с сабвуфером

### Автоматическое сопряжение

Вставьте вилки шнуров питания звуковой панели и сабвуфера в розетки, а затем включите устройство или пульт дистанционного управления, чтобы переключить устройство в режим **ON**. Сабвуфер и звуковая панель автоматически выполняют сопряжение.



↳ Определите состояние сабвуфера по индикатору.

Состояние индикатора	Статус
Быстрое мигание	Сабвуфер в режиме сопряжения
Горит постоянно	Подключен / сопряжение успешно
Слабое мигание	Идет подключение / сопряжение не выполнено

### Ручное сопряжение

Если из беспроводного сабвуфера не слышен звук, выполните сопряжение с сабвуфером вручную.

- 1 Отключите оба устройства от розеток электрической сети, а затем снова включите их через 3 минуты.
- 2 Нажмите и удерживайте кнопку **Pair** на задней панели сабвуфера в течение нескольких секунд.
  - ↳ Индикатор Pair на сабвуфере начнет быстро мигать.
- 3 Нажмите **⏻** на устройстве или пульте дистанционного управления, чтобы включить устройство.
  - ↳ При успешном сопряжении индикатор **Pair** начнет гореть постоянно.
- 4 Если индикатор Pair все еще мигает, повторите шаги 1-3.



### Советы

- Сабвуфер должен находиться в пределах 6 м от звуковой панели на открытой площадке (чем ближе, тем лучше).
- Удалите все предметы между сабвуфером и звуковой панелью.
- Если снова произойдет сбой беспроводного соединения, проверьте, нет ли вмешательства или сильных помех (например, от электронного устройства) в этой зоне. Удалите устройства, создающие сильные помехи, и повторите вышеуказанные процедуры.
- Если основное устройство не подключено к сабвуферу, но включено, на устройстве будет мигать индикатор STANDBY.



### Советы

- Не нажимайте Pair на задней панели сабвуфера, если только вы не хотите выполнить сопряжение вручную.

## 4 Использование звуковой панели

В этом разделе будет рассказано, как использовать звуковую панель для воспроизведения звука с подключенных устройств.

### Перед началом работы

- Выполните все необходимые подключения, описанные в Руководстве пользователя.
- Переключите звуковую панель на правильный источник звука.

### Включение и выключение

- При первом подключении устройства к розетке электрической сети устройство переключится в режим STANDBY. Загорится индикатор Standby.
- Нажмите кнопку  на пульте дистанционного управления для включения или выключения основного устройства.
- Для полного отключения устройства необходимо извлечь вилку шнура питания из розетки электрической сети.

### Автоматическое пробуждение

- При включении подключенного телевизора или внешнего устройства (только для разъема AUX) основное устройство включится автоматически.

### Автоматический переход в режим ожидания

Устройство автоматически перейдет в режим ожидания примерно через 15 минут, если будут выключены или отключены телевизор или внешнее устройство.

- Для полного отключения устройства необходимо извлечь вилку шнура питания из розетки электрической сети.
- Если устройство не используется, отключайте его полностью для сбережения электроэнергии.

## Выбор режимов

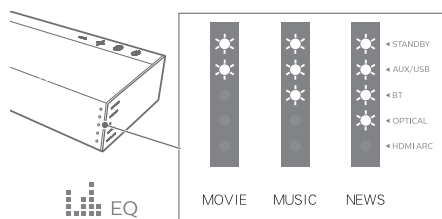
- 1 Нажмите кнопку  на устройстве несколько раз или нажмите кнопки **AUX**, **OPTICAL**, **HDMI ARC**, **BT/Pair**, **USB** на пульте дистанционного управления для выбора нужного режима.
  - ↳ Индикатор на звуковой панели покажет, какой режим используется в данный момент.

Статус	Состояние индикатора
AUX	[AUX/USB] Постоянный белый
USB	[AUX/USB] Мигающий белый
BT (Bluetooth) <ul style="list-style-type: none"><li>• Подключено</li><li>• Идет соединение</li></ul>	[BT] Постоянный белый [BT] Мигающий белый
OPTICAL	[ОПТИЧЕСКИЙ] Постоянный белый
HDMI ARC	[HDMI ARC] Постоянный белый

## Выбор настроек эквалайзера (EQ)

Выберите предустановленный режим звука при воспроизведении видео или музыки.

- 1 Нажмите кнопку **EQ** на пульте дистанционного управления, чтобы выбрать предварительно установленные настройки эквалайзера.
  - ↳ Светодиодные индикаторы будут мигать в течение 3 секунд, показывая на текущий режим эквалайзера в соответствии с выбранным режимом эквалайзера (рис.).



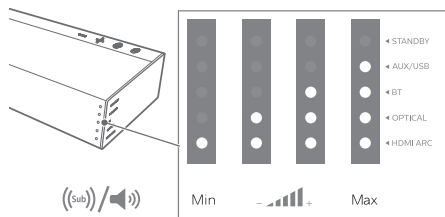
**Movie:** рекомендуется при просмотре фильмов

**Music:** рекомендуется при прослушивании музыки

**News:** рекомендуется при прослушивании новостей

## Регулировка громкости

Во время регулировки громкости звуковой панели и сабвуфера количество индикаторов и их яркость будет увеличиваться или уменьшаться. По горению и миганию соответствующих индикаторов (рис.) определяется текущий уровень громкости звуковой панели и сабвуфера.



### Регулировка громкости звуковой панели

- Нажмите **⏮) +/- (Громкость)**, чтобы увеличить или уменьшить громкость звуковой панели.
  - Чтобы отключить звук, нажмите **⏮) x (Выкл. звук)**.
  - Чтобы включить звук, нажмите **⏮) x (Выкл. звук)** снова или кнопки **Vol+ / Vol- (Громкость)**.

### Регулировка громкости сабвуфера

- Нажмите **(sub) +/- (Сабвуфер)**, чтобы увеличить или уменьшить громкость сабвуфера.

## Использование функции Bluetooth

С помощью Bluetooth подключите звуковую панель к устройству Bluetooth (например, iPad, iPhone, iPod touch, телефону на базе Android или ноутбуку), чтобы прослушивать аудиофайлы, хранящиеся на устройстве, через динамики звуковой панели.

### Что для этого надо

- Устройство с функцией Bluetooth, поддерживающее Bluetooth-профиль A2DP, AVRCP и версию Bluetooth 4.2 + EDR.
- Максимальное расстояние между звуковой панелью и устройством Bluetooth составляет приблизительно 10 метров (30 футов).


- Нажмите несколько раз кнопку **⏮)** на устройстве или кнопку **BT/Pair** на пульте дистанционного управления, чтобы переключить звуковую панель в режим Bluetooth.
  - Начнет мигать индикатор BT.
- На Bluetooth-устройстве включите функцию Bluetooth, выполните поиск и выберите **Philips TAB6305**, чтобы начать соединение (см. в Руководстве пользователя Bluetooth-устройства о том, как включить функцию Bluetooth).
  - Во время подключения будет мигать индикатор BT.
- Дождитесь подтверждающего звукового сигнала со звуковой панели.
  - При успешном подключении индикатор BT будет гореть постоянно.
- Выберите и запустите аудиофайлы или музыку на вашем Bluetooth-устройстве.
  - Если во время воспроизведения поступит входящий звонок, воспроизведение музыки приостановится. После завершения звонка воспроизведение возобновится.
  - Если ваше Bluetooth-устройство поддерживает профиль AVRCP, на пульте дистанционного управления можно нажать кнопки **⏮) / ⏭)**, чтобы перейти к следующему треку, или нажать **⏮) / ⏭)**, чтобы остановить или возобновить воспроизведение.
- Для выхода из режима Bluetooth можно:
  - переключить устройство на другой источник;
  - отключить функцию на Bluetooth-устройстве либо выйти с Bluetooth-устройством за пределы максимального рабочего диапазона. При отключении Bluetooth-устройства на звуковой панели раздастся подтверждающий сигнал;
  - нажать и удерживать кнопку **BT/Pair** на пульте дистанционного управления или кнопку **⏮)** на устройстве.

## Примечание

- Поточковая передача музыки может быть прервана из-за препятствий между устройством и звуковой панелью, таких как стена, металлический корпус, который закрывает устройство, или других устройств поблизости, которые работают на той же частоте.
- Если вы хотите подключить звуковую панель к другому Bluetooth-устройству, нажмите и удерживайте кнопку **BT/Pair** на пульте дистанционного управления для отключения подключенного в данный момент Bluetooth-устройства.

## Использование режимов AUX / OPTICAL / HDMI ARC

Убедитесь в том, что устройство подключено к телевизору или аудиоустройству.

- 1 Нажмите кнопку  на устройстве несколько раз или нажмите кнопки **AUX**, **OPTICAL**, **HDMI ARC** на пульте дистанционного управления для выбора нужного режима.  
↳ Индикатор на звуковой панели покажет, какой режим используется в данный момент.

Статус	Состояние индикатора
AUX	[AUX/USB] Постоянный белый
OPTICAL	[ОПТИЧЕСКИЙ] Постоянный белый
HDMI ARC	[HDMI ARC] Постоянный белый

- 2 Используйте функции воспроизведения непосредственно на вашем аудиоустройстве.
- 3 Нажмите кнопки +/- (Громкость), чтобы отрегулировать громкость до желаемого уровня.

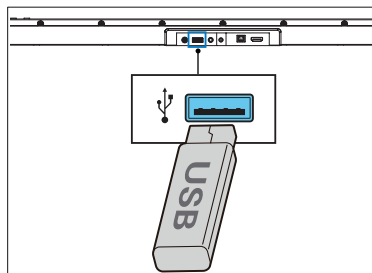
## Совет


- В режиме OPTICAL/HDMI ARC при отсутствии звука, возможно, вам потребуется активировать выход **PCM** или **Dolby Digital Signal** на исходном устройстве (например, на телевизоре, DVD- или Blu-ray-проигрывателе).

## Использование USB-порта



Используйте USB-порт, чтобы насладиться звуком с MP3-плеера, USB-накопителя и т. д.

- 1 Вставьте USB-устройство.



- 2 Нажмите несколько раз кнопку  на устройстве или нажмите кнопку **USB** на пульте дистанционного управления, чтобы выбрать режим **USB**.  
↳ [AUX/USB] Светодиодный индикатор начнет мигать белым светом.

- 3 Во время воспроизведения:

Кнопка	Действие
	Пуск, кратковременная остановка или возобновление воспроизведения.
	Переход на предыдущий или следующий трек.

## Советы

- Устройство поддерживает USB-устройства с объемом памяти до 32 Гб.
- Устройство может воспроизводить файлы MP3 / WAV / FLAC.
- Поддержка USB-порта: 5 В ---, 500 мА.

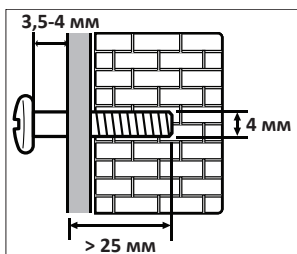


# 5 Настенный монтаж

## Примечание

- Неправильный настенный монтаж может привести к несчастному случаю, получению травмы или повреждению изделия. Если у вас есть какие-либо вопросы, обратитесь в отдел обслуживания покупателей в вашей стране.
- Перед началом настенного монтажа убедитесь в том, что стена может выдержать вес звуковой панели.
- Не снимайте резиновые ножки в нижней части звуковой панели перед креплением ее к стене, в противном случае их нельзя будет установить назад.
- В зависимости от типа настенного монтажа звуковой панели, убедитесь, что вы используете винты подходящей длины и диаметра.
- Убедитесь, что USB-порт с задней стороны звуковой панели подключен к USB-устройству. Если будет обнаружено, что подключенное USB-устройство не позволяет выполнить настенный монтаж, используйте USB-устройство соответствующего размера.

### Длина/диаметр винта

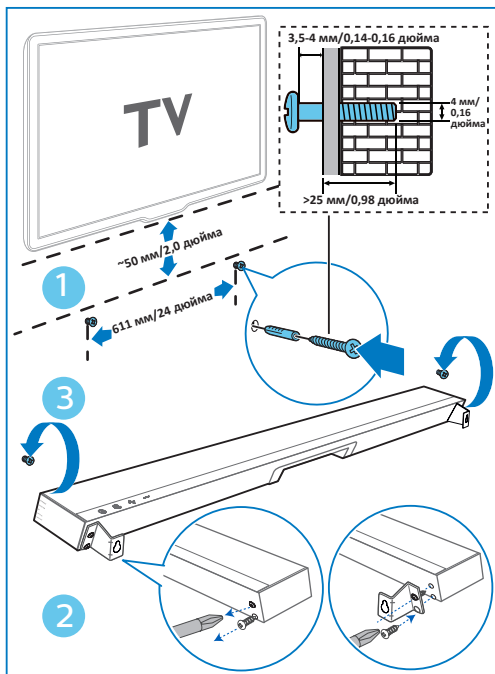


### Рекомендуемая высота при настенном монтаже

Рекомендуется перед настенным монтажом звуковой панели сначала установить телевизор. После установки телевизора прикрепите звуковую панель на расстоянии 50 мм / 2,0 дюйма от нижней части телевизора.

- 1** Просверлите в стене 2 параллельных отверстия ( $\varnothing$  3-8 мм каждое в соответствии с типом стены). Расстояние между отверстиями должно составлять 611 мм / 24 дюйма.  
↳ Закрепите в отверстиях дюбели и винты.

- 2** Выверните из основного устройства винты (4 шт.).  
↳ Прикрепите настенные кронштейны (2 шт.) к основному устройству вывернутыми винтами.
- 3** Повесьте звуковую панель на крепежные винты.



# 6 Характеристики изделия



## Примечание

- Технические характеристики и внешний вид могут быть изменены без предварительного уведомления.

---

### Bluetooth

- Профили Bluetooth: A2DP, AVRCP
- Версия Bluetooth: 4.2 + EDR
- Диапазон частот / выходная мощность: 2402 МГц ~ 2480 МГц /  $\leq 5$  дБм
- Диапазон частот беспроводной сети 2,4 G: 2400 МГц ~ 2483 МГц
- Максимальная мощность беспроводной сети 2,4 G: 6 дБм.

---

### Основное устройство

- Источник питания: 24 В пост. тока  $\approx 1,5$  А
- Адаптер для основного устройства:  
Модель : KA3601A-2401500DE.  
Вход : 100-240 В ~ 50-60 Гц, 1,0 А макс.  
Выход : 24 В  $\approx 1,5$  А
- Потребляемая мощность: 18,0 Вт
- Макс. мощность динамика: 20 Вт х 4
- Энергопотребление в режиме ожидания:  $< 0,5$  Вт
- USB-порт: 5 В  $\approx$ , 500 мА
- Частотный диапазон: 180 Гц – 20 кГц
- Чувствительность аудиовхода (AUX): 500 мВ
- Импеданс динамиков: 8 Ом х 2
- Размеры (Ш х В х Г): 650 х 35 х 81 мм
- Вес: 1,0 кг
- Рабочая температура: 0°C – 45°C

---

### Сабвуфер

- Источник питания: 100-240 В ~ 50-60 Гц
- Выходная мощность: 60 Вт
- Потребляемая мощность: 20 Вт
- Энергопотребление в режиме ожидания:  $< 0,5$  Вт
- Частотный диапазон: 40 Гц – 180 Гц
- Импеданс: 4 Ом
- Размеры (Ш х В х Г): 120 х 402 х 300 мм
- Вес: 4,8 кг
- Рабочая температура: 0°C – 45°C

---

### Пульт дистанционного управления

- Расстояние/угол: 6 м/30°
- Тип батареи: CR2025

---

### Поддерживаемый аудиоформат:

- **HDMI ARC**  
Dolby Digital, LPCM 2-канальный
- **OPTICAL**  
Dolby Digital, LPCM 2-канальный
- **BLUETOOTH**  
SBC
- **USB**  
MP3, WAV, FLAC

## 7 Устранение неполадок



### Предупреждение

- Риск поражения электрическим током! Запрещено снимать корпус устройства.

Чтобы сохранить гарантию, не пытайтесь отремонтировать изделие самостоятельно. Если у вас возникли проблемы при работе с устройством, проверьте следующие пункты перед обращением в службу поддержки. Если вы все еще испытываете проблемы, обратитесь в службу поддержки по адресу: [www.philips.com/support](http://www.philips.com/support).

### Отсутствует питание

- Убедитесь в том, что шнур питания переменным током подключен правильно.
- Проверьте наличие электропитания в сетевой розетке.
- Нажмите кнопку режима ожидания на пульте дистанционного управления или звуковой панели, чтобы включить звуковую панель.

### Нет звука

- Увеличьте громкость. Нажмите кнопку Volume Up на пульте дистанционного управления или звуковой панели.
- Нажмите кнопку MUTE на пульте дистанционного управления, чтобы убедиться, что звук на звуковой панели не отключен.
- С помощью кнопок выбора источника выберите другой источник входного сигнала.
- При использовании любого из цифровых входов, если нет звука:
  - в настройках телевизора переведите выход на PCM; или
  - подключитесь к любому Blu-ray- или другому источнику, на некоторых телевизорах нет цифрового аудиовыхода.

- Возможно, ваш телевизор настроен на изменяемый аудиовыход. Убедитесь, что в настройках аудиовыхода установлено значение FIXED или STANDARD, не VARIABLE. Обратитесь к Руководству пользователя вашего телевизора для получения более подробной информации.
- При использовании функции Bluetooth убедитесь в том, что на устройстве-источнике включен звук, а на самом устройстве выключен режим «Без звука».

### Пульт дистанционного управления не работает

- Перед нажатием кнопки воспроизведения убедитесь в том, что выбран правильный источник.
- Уменьшите расстояние между пультом ДУ и прибором.
- Вставьте батарейку, соблюдая правильную полярность (+/-).
- Замените батарейку.
- Направьте пульт ДУ непосредственно на датчик, расположенный на передней панели устройства.

### Я не могу найти нужное Bluetooth название на моем Bluetooth-устройстве

- Убедитесь, что функция Bluetooth активирована на ваших Bluetooth-устройствах.
- Выполните повторное сопряжение с вашим Bluetooth-устройством.

### Функция отключения питания отключает устройство через 15 минут согласно стандартным требованиям ERPII по экономии энергии

- Если уровень сигнала от внешнего устройства слишком низкий, устройство автоматически выключится через 15 минут. Увеличьте громкость на вашем внешнем устройстве.

### Сабвуфер не работает или индикатор сабвуфера не горит

- Отсоедините шнур питания от розетки и подключите его снова через 3 минуты, чтобы снова активировать сабвуфер.



Словесный знак и логотипы Bluetooth® являются зарегистрированными торговыми марками компании Bluetooth SIG, Inc.

Термины HDMI, HDMI High-Definition Multimedia Interface и логотип HDMI являются зарегистрированными торговыми марками компании HDMI Licensing Administrator, Inc.

Изготовлено по лицензии Dolby Laboratories. Названия Dolby, Dolby Audio и изображение двойного D являются зарегистрированными торговыми марками компании Dolby Laboratories.

Технические характеристики могут изменяться без предупреждения. Последние версии документов и изменения находятся по адресу: [www.philips.com/support](http://www.philips.com/support).

Philips и эмблема в виде щита Philips являются зарегистрированными товарными знаками компании Koninklijke Philips N.V. и используются в рамках лицензионного соглашения. Производителем данного изделия и лицом, несущим ответственность за его продажу, является компания MMD Hong Kong Holding Limited или одно из ее аффилированных лиц; лицом, предоставляющим гарантию на данное изделие, является компания MMD Hong Kong Holding Limited.

