
MOYO UA

СТАРАЕТСЯ ДЛЯ МЕНЯ

Каталог смартфонов



Выбрать

The Lenovo logo, consisting of the word "Lenovo" in white text on a red rectangular background.

Lenovo K5

Quick Start Guide

Lenovo A6020a40

English/Русский/Қазақша

Contents

English.....	1
Русский.....	13
Қазақша.....	27

 Reading this guide carefully before using your smartphone.

Reading first — regulatory information

Be sure to read the *Regulatory Notice* for your country or region before using the wireless devices contained in your Lenovo Mobile Phone. To obtain a PDF version of the *Regulatory Notice*, see the “Downloading publications” section. Some regulatory information is also available in **Settings > About phone > Regulatory information** on your smartphone.

Getting support

To get support on network service and billing, contact your wireless network operator. To learn how to use your smartphone and view its technical specifications, go to <http://support.lenovo.com/>.

Downloading publications

To obtain the latest smartphone manuals, go to:
<http://support.lenovo.com/>

Accessing your *User Guide*

Your *User Guide* contains detailed information about your smartphone. To access your *User Guide*, go to:
<http://support.lenovo.com> and follow the instructions on the screen.

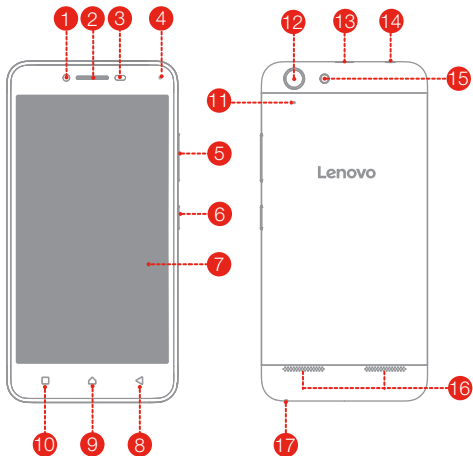
Legal notices

Lenovo and the Lenovo logo are trademarks of Lenovo in the United States, other countries, or both.

Other company, product, or service names may be trademarks or service marks of others.

Manufactured under license from Dolby Laboratories. Dolby, Dolby Atmos, and the double-D symbol are trademarks of Dolby Laboratories.

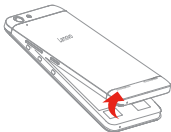
First glance



- | | | |
|------------------------|--------------------------|--------------------------|
| 1 Front-facing camera | 2 Receiver | 3 Light/Proximity sensor |
| 4 Indicator | 5 Volume buttons | 6 On/Off button |
| 7 Touch screen | 8 Back button | 9 Home button |
| 10 Multitask button | 11 Anti-noise microphone | 12 Rear-facing camera |
| 13 Micro USB connector | 14 Headset connector | 15 Flash |
| 16 Speakers | 17 Microphone | |

Preparing your smartphone

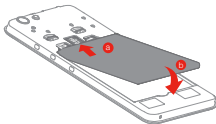
You must insert the Micro-SIM card provided by your carrier to use cellular services. Set up your smartphone as shown.



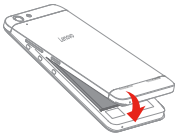
Step 1. Open the back cover.



Step 2. Insert the Micro-SIM cards and the microSD card.



Step 3. Install the battery.
a. Align the battery connectors on the battery with the pins in the battery compartment.
b. Push the battery down into place.

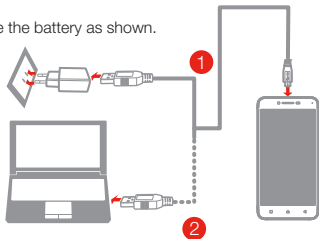


Step 4. Install the back cover.

 Always turn off your smartphone first before you insert or remove a Micro-SIM card. Insert or remove a Micro-SIM card with your smartphone on may damage your Micro-SIM card or smartphone permanently.

Charging the battery

Charge the battery as shown.



Method 1. Connect your smartphone to a power outlet using the cable and USB power adapter that come with your smartphone.

Method 2. Connect your smartphone to a computer using the cable that comes with your smartphone.



Low battery power

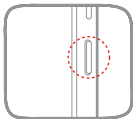


Fully charged



Charging

Turning on or turning off your smartphone



Turn on: Press and hold the On/Off button until the Lenovo logo appears.

Turn off: Press and hold the On/Off button for a few seconds, tap **Power off**, and then tap **OK**.



Your smartphone has a rechargeable battery. For more information about battery safety, see the “Rechargeable battery notice” section.

Important safety and handling information

This section contains important safety and handling information for Lenovo smartphones. Additional safety and handling information is provided in the *User Guide*. See the “Accessing your *User Guide*” section for details.

Operating temperature

Use the Lenovo Phone only in the temperature range of -10°C (14°F) — 35°C (95°F) to avoid damage.

Plastic bag notice

DANGER: Plastic bags can be dangerous. Keep plastic bags away from babies and children to avoid danger of suffocation.

General battery notice

Batteries supplied by Lenovo for use with your product have been tested for compatibility and should only be replaced with approved parts. Risk of explosion if the battery is replaced with an incorrect type. Dispose of used batteries according to the instructions.

Rechargeable battery notice

CAUTION: Risk of explosion if the battery is replaced with an incorrect type.

When replacing the lithium battery, use only the same or an equivalent type that is recommended by the manufacturer. The battery contains lithium and can explode if not properly used, handled, or disposed of. Dispose of used batteries according to the instructions.

Do not:

- Throw or immerse into water
- Heat to more than 45°C (113°F)
- Repair or disassemble

Built-in rechargeable battery notice

CAUTION: Do not attempt to replace the internal rechargeable lithium ion battery. Contact Lenovo Support for factory replacement.

Charging

Lenovo is not responsible for the performance or safety of products not manufactured or approved by Lenovo. Use only approved Lenovo ac adapters and batteries. Adapter shall be installed near the equipment and shall be easily accessible.

Prevent hearing damage

To prevent possible hearing damage when using headsets, earphones, or earbuds with this device, do not listen at high volume levels for long periods.



Polyvinyl Chloride (PVC) cable and cord notice

WARNING: Handling the cord on this product or cords associated with accessories sold with this product will expose you to lead, a chemical known to the State of California to cause cancer, and birth defects or other reproductive harm. Wash hands after handling.

Disposing according to local laws and regulations

When the Lenovo Phone reaches the end of its useful life, do not crush, incinerate, immerse in water, or dispose of the Lenovo Phone in any manner contrary to local laws and regulations. Some internal parts contain substances that can explode, leak, or have an adverse environmental effect if disposed of incorrectly. See “Recycling and environmental information” for additional information.

Eurasian compliance mark



Service, support, and warranty information

The following information describes the technical support that is available for your product, during the warranty period or throughout the life of your product. Refer to the Lenovo Limited Warranty for a full explanation of Lenovo warranty terms.

Online technical support

Online technical support is available during the lifetime of a product at: <http://www.lenovo.com/support>

Telephone technical support

Where applicable, you can get help and information from the Customer Support Center by telephone. Before contacting a Lenovo technical support representative, please have the following information available: model and serial number, the exact wording of any error message, and a description of the problem.

Your technical support representative might want to walk you through the problem while you are at your phone during the call.

Worldwide Lenovo Support telephone list

IMPORTANT: Telephone numbers are subject to change without notice. The most up-to-date telephone list for the Customer Support Center is always available at:

<http://support.lenovo.com/supportphonenumberlist>

The Customer Support Center phone number is subject to change. For the latest phone number, go to the e-support website. If the telephone number for your country or region is not listed, contact your Lenovo reseller or Lenovo marketing representative.

Lenovo Limited Warranty (LLW) notice

Read the full LLW at <http://support.lenovo.com/smartphone-llw>. You can view the LLW in a number of languages from this Web site. If you cannot view the LLW either from the Web site or from your phone, contact your local Lenovo office or reseller to obtain a printed version of the full LLW.

IMPORTANT: Lenovo Smartphone Products do not have International Warranty Services.

Recycling and environmental information

General recycling statement

Lenovo encourages owners of information technology (IT) equipment to responsibly recycle their equipment when it is no longer needed. Lenovo offers a variety of programs and services to assist equipment owners in recycling their IT products. For information on recycling Lenovo products, go to <http://www.lenovo.com/recycling>.

Important WEEE information



Electrical and electronic equipment marked with the symbol of a crossed-out wheeled bin may not be disposed as unsorted municipal waste. Waste of electrical and electronic equipment (WEEE) shall be treated separately using the collection framework available to customers for the return, recycling, and treatment of WEEE.

Country-specific information is available at:
<http://www.lenovo.com/recycling>

Recycling information for India

Recycling and disposal information for India is available at:
http://www.lenovo.com/social_responsibility/us/en/sustainability/ptb_india.html

Battery recycling information for the European Union

EU



Batteries or packaging for batteries are labeled in accordance with European Directive 2006/66/EC concerning batteries and accumulators and waste batteries and accumulators. The Directive determines the framework for the return and recycling of used batteries and accumulators as applicable throughout the European Union. This label is applied to various batteries to indicate that the

battery is not to be thrown away, but rather reclaimed upon end of life per this Directive.

In accordance with the European Directive 2006/66/EC, batteries and accumulators are labeled to indicate that they are to be collected separately and recycled at end of life. The label on the battery may also include a chemical symbol for the metal concerned in the battery (Pb for lead, Hg for mercury, and Cd for cadmium). Users of batteries and accumulators must not dispose of batteries and accumulators as unsorted municipal waste, but use the collection framework available to customers for the return, recycling, and treatment of batteries and accumulators. Customer participation is important to minimize any potential effects of batteries and accumulators on the environment and human health due to the potential presence of hazardous substances. For proper collection and treatment, go to:
<http://www.lenovo.com/recycling>

Restriction of Hazardous Substances Directive (RoHS)

European Union

Lenovo products sold in the European Union, on or after 3 January 2013 meet the requirements of Directive 2011/65/EU on the restriction of the use of certain hazardous substances in electrical and electronic equipment ("RoHS recast" or "RoHS 2").

For more information about Lenovo progress on RoHS, go to:
http://www.lenovo.com/social_responsibility/us/en/RoHS_Communication.pdf

India

RoHS compliant as per E-Waste (Management & Handling) Rules, 2011.

Vietnam

Lenovo products sold in Vietnam, on or after September 23, 2011, meet the requirements of the Vietnam Circular 30/2011/TT-BCT ("Vietnam RoHS").

Ukraine

Цим підтверджуємо, що продукція Леново відповідає вимогам нормативних актів України, які обмежують вміст небезпечних речовин

Turkey

The Lenovo product meets the requirements of the Republic of Turkey Directive on the Restriction of the Use of Certain Hazardous Substances in Waste Electrical and Electronic Equipment (WEEE).

Türkiye AEEE Yönetmeliğine Uygunluk Beyanı

Bu Lenovo ürünü, T.C. Çevre ve Orman Bakanlığı'nın "Atık Elektrikli ve Elektronik Eşya Bazı Zararlı Maddelerin Kullanımının Sınırlandırılmasına Dair Yönetmelik (AEEE)" direktiflerine uygundur.

AEEE Yönetmeliğine Uygundur.

European Union compliance statement

Radio and Telecommunications Terminal Equipment Directive

CE 0560

Lenovo declares that this product is in compliance with:

- The essential requirements and other relevant provisions of the Radio and Telecommunications Terminal Equipment Directive, 1999/5/EC
- All other relevant EU directives

The Declaration of Conformity information is located in the *Regulatory Notice*. To obtain a PDF version of the *Regulatory Notice*, see the “Downloading publications” section.

European Union contact

Lenovo, Einsteinova 21, 851 01 Bratislava, Slovakia

Specific Absorption Rate information

This mobile device meets the government's requirements for exposure to radio waves. Your mobile device is a radio transmitter and receiver. The exposure standard for mobile devices employs a unit of measurement known as the Specific Absorption Rate, or SAR.

The SAR limit adopted by Europe is 2.0 W/kg averaged over 10 grams of tissue. The India SAR limit for mobile devices is 1.6 W/kg averaged over 1 grams of tissue. Tests for SAR are conducted using standard operating positions with the device transmitting at its highest certified power level in all tested frequency bands.

The highest SAR value for your Lenovo device when tested for use at the head and body is outlined as follows:

Position	The highest SAR value	Regulation
Head	0.669	Europe 10g SAR Limit (2.0 W/kg)
Body-worn	0.719	Europe 10g SAR Limit (2.0 W/kg)
Head	0.884	India 1g SAR Limit (1.6 W/kg)
Body-worn	0.947	India 1g SAR Limit (1.6 W/kg)

During use, the actual SAR values for this device are usually well below the values stated above. This is because, for purposes of system efficiency and to minimize interference on the network, the operating power of your mobile devices is automatically decreased when full power is not needed for the call. The lower the power output of the device, the lower its SAR value.

To meet RF exposure guidelines during body-worn operation, the device must be positioned at least 1.5cm away from your body.

- Внимательно прочитайте это руководство перед использованием смартфона.

Прочтите вначале — нормативная информация

Обязательно прочитайте документ *Уведомление о действующих нормативах* для вашей страны или региона, прежде чем использовать устройство беспроводной связи, установленное на вашем мобильном телефоне Lenovo. Чтобы получить PDF-версию *Уведомления о действующих нормативах*, см. раздел “Загрузка публикаций”. Некоторая информация о действующих нормативах также доступна в разделе **Настройки > Сведения > Информация о нормативах** на смартфоне.

Поддержка

Для получения информации об услугах доступа к сети и тарифам обратитесь к оператору беспроводной сети. Для получения информации об использовании смартфона и просмотра его технических характеристик посетите веб-сайт <http://support.lenovo.com/>.

Загрузка публикаций

Чтобы получить последние версии руководств по использованию смартфона, посетите веб-сайт <http://support.lenovo.com/>.

Вызов Руководства пользователя

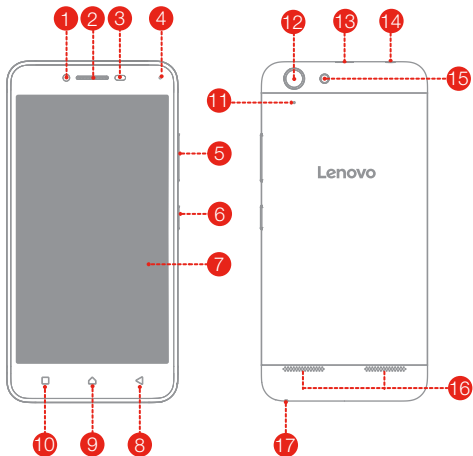
Руководство пользователя содержит подробные сведения о смартфоне. Чтобы открыть *руководство пользователя*, посетите веб-сайт: <http://support.lenovo.com> и следуйте инструкциям на экране.

Правовые оговорки

Lenovo и логотип Lenovo являются товарными знаками компании Lenovo на территории США и/или других стран. Другие названия компаний, изделий или услуг могут являться товарными знаками либо знаками обслуживания других компаний.

Изготовлено по лицензии компании Dolby Laboratories. Dolby, Dolby Atmos и логотип Dolby являются товарными знаками компании Dolby Laboratories.

Общий вид



1 Фронтальная камера

4 Индикатор

7 Сенсорный экран

10 Кнопка многозадачности

13 Разъем Micro USB

16 Динамики

2 Динамик

5 Кнопки регулировки громкости

8 Кнопка возврата

11 Микрофон системы шумоподавления

14 Разъем для наушников

17 Микрофон

3 Датчик света и расстояния

6 Кнопка включения/отключения питания

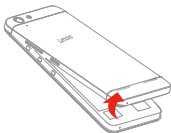
9 Кнопка "Домой"

12 Задняя камера

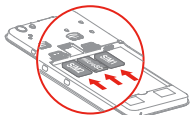
15 Вспышка

Подготовка смартфона

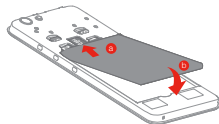
Для использования услуг сотовой связи необходимо вставить Micro-SIM-карту, предоставленную вашим оператором. Настройте смартфон так, как показано ниже.



Шаг 1. Откройте заднюю крышку.

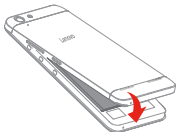


Шаг 2. Вставьте карты Micro-SIM и карту памяти microSD.




Шаг 3. Установите аккумулятор.

- a.** Совместите разъемы аккумулятора с контактами в аккумуляторном отсеке.
- b.** Движением вниз вставьте аккумулятор на место.

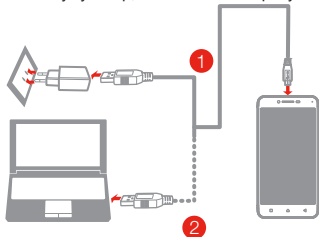


Шаг 4. Закройте заднюю крышку.

 Всегда выключайте смартфон перед установкой или извлечением Micro-SIM-карты. Если вставить или извлечь Micro-SIM-карту, когда смартфон включен, это может привести к его необратимому повреждению.

Зарядка аккумулятора

Заряжайте аккумулятор, как показано на рисунке.

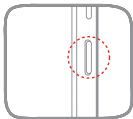


Способ 1. Подключите смартфон к электрической розетке, используя адаптер питания и кабель USB, входящие в комплект поставки.

Способ 2. Подключите смартфон к компьютеру, используя кабель, входящий в комплект поставки.

 Низкий заряд  Полностью заряжен  Зарядка

Включение и выключение смартфона



Включение: нажмите и удерживайте кнопку питания до появления логотипа Lenovo.

Выключение: нажмите и удерживайте кнопку питания в течение нескольких секунд, нажмите **Отключить**, а затем **ОК**.

- ☞ Смартфон оснащен перезаряжаемым аккумулятором. Для получения дополнительной информации о безопасном использовании аккумулятора см. раздел «Замечание по аккумулятору».

Важная нормативная информация, сведения о технике безопасности и обращении с устройством

В этом разделе содержится важная нормативная информация, сведения о технике безопасности и обращении со смартфонами Lenovo. Дополнительные сведения о технике безопасности и обращении приведены в *Руководстве пользователя*. Дополнительную информацию см. в разделе *“Вызов Руководства пользователя”*.

Рабочая температура

Во избежание повреждения используйте телефон Lenovo только при температуре от -10 до 35°C.

Замечания по пластиковым пакетам

ОПАСНО! Пластиковые пакеты могут быть опасными. Держите их вне досягаемости детей, чтобы исключить возможность удушья.

Общие сведения об аккумуляторе

Аккумуляторы, поставляемые Lenovo для использования в данном устройстве, проверены на совместимость, и заменять их следует только на такие же или другие источники питания, одобренные Lenovo. При замене аккумулятора на аккумулятор неправильного типа возникает опасность взрыва. При утилизации аккумуляторов следуйте соответствующим инструкциям.

Замечание по аккумулятору

ВНИМАНИЕ! При замене аккумулятора на аккумулятор неправильного типа возникает опасность взрыва.

При замене литиевого аккумулятора используйте только аккумулятор того же типа, который рекомендован изготовителем (или эквивалентный). Внутри аккумулятора содержится литий, поэтому при неправильном использовании, обращении или утилизации аккумулятор может взорваться. При утилизации аккумуляторов следуйте соответствующим инструкциям.

Запрещается:

- Бросать или погружать аккумулятор в воду
- Нагревать аккумулятор выше 45°C
- Ремонтировать или разбирать аккумулятор

Замечание по встроенному аккумулятору

ВНИМАНИЕ! Не пытайтесь заменять встроенный литий-ионный аккумулятор. Инструкции по замене в заводских условиях можно получить в службе поддержки Lenovo.

Зарядка

Компания Lenovo не несет ответственности за работу и безопасность продуктов, изготовленных другими производителями и не одобренных Lenovo. Используйте только адаптеры переменного тока и аккумуляторы, одобренные компанией Lenovo. Адаптер следует размещать рядом с устройством в легкодоступном месте.

Защита органов слуха

Чтобы избежать возможности нарушения слуха при подключении наушников к этому устройству, не прослушивайте музыку на высокой громкости в течение длительного времени.



Уведомление о кабеле и шнуре из поливинилхлорида (ПВХ)

ПРЕДУПРЕЖДЕНИЕ. При обращении со шнуром этого изделия или шнурами аксессуаров, которые продаются с этим изделием, пользователь взаимодействует со свинцом, который в штате Калифорния признан опасным веществом, вызывающим рак, врожденные дефекты или другие заболевания репродуктивных органов. После обращения со шнуром вымойте руки.

Утилизация в соответствии с местными законами и нормами

По завершении срока службы телефона Lenovo не ломайте его, не сжигайте, не топите в воде и не утилизируйте иным образом в нарушение местных законов и нормативных предписаний. Некоторые внутренние компоненты содержат вещества, которые могут взорваться, утечь или оказать отрицательное воздействие на окружающую среду в случае ненадлежащей утилизации. Для получения дополнительной информации см. раздел *“Информация об утилизации и защите окружающей среды”*.

Единый знак обращения на рынке стран Таможенного союза



Информация об обслуживании, поддержке и гарантии

В этом разделе содержится информация о технической поддержке, которую вы можете получить для данного продукта в течение гарантийного периода или в течение срока его службы. Полное объяснение гарантийных условий Lenovo см. в разделе «Ограниченная гарантия Lenovo».

Техническая поддержка в Интернете

Техническую поддержку в Интернете можно получить в течение всего срока службы продукта на веб-сайте:
<http://www.lenovo.com/support>.

Техническая поддержка по телефону

В тех случаях, когда это возможно, вы можете обратиться за помощью и консультациями в центр поддержки клиентов по телефону. Прежде чем обращаться к представителю службы технической поддержки Lenovo, подготовьте следующую информацию: модель и серийный номер, содержание сообщения об ошибке и описание проблемы.

Сотрудник службы технической поддержки может попросить вас воспроизвести действия, которые привели к возникновению неполадки, поэтому во время звонка телефон необходимо иметь под рукой.

Список телефонов Lenovo в разных странах мира

ВАЖНО! Номера телефонов могут быть изменены без уведомления. Актуальный список телефонов центра поддержки клиентов Lenovo можно найти на веб-сайте: <http://support.lenovo.com/supportphonenumberlist>

Номер центра поддержки клиентов может быть изменен. Актуальный номер телефона см. на веб-сайте электронной поддержки. Если в списке отсутствует номер телефона для вашей страны или региона, свяжитесь с продавцом или торговым представителем Lenovo.

Уведомление об Ограниченной гарантии Lenovo (LLW)

Ознакомиться с полной версией LLW можно на веб-сайте <http://support.lenovo.com/smartphone-llw>. Условия LLW на этом веб-сайте представлены на нескольких языках. Если вам не удалось найти ограниченную гарантию Lenovo ни на веб-сайте, ни на телефоне, обратитесь в местное представительство Lenovo или к торговцу продукцией Lenovo за печатной полной версией гарантии.

ВАЖНО! На смартфоны Lenovo международная гарантия не распространяется.

Информация об утилизации и защите окружающей среды

Общее заявление о переработке

Lenovo поддерживает владельцев оборудования, связанного с информационными технологиями (Information Technology, IT), которые ответственно подходят к утилизации ненужного оборудования. Компания Lenovo предлагает различные программы и службы по переработке ИТ-продукции для владельцев оборудования. Дополнительные сведения об утилизации продуктов Lenovo см. по адресу: <http://www.lenovo.com/recycling>.

Важная информация о WEEE



Знак зачеркнутого мусорного контейнера означает, что данное электрическое и электронное оборудование не подлежит утилизации в качестве неотсортированных муниципальных отходов. Утилизация отходов производства электрического и электронного оборудования (WEEE) должна осуществляться в соответствии с общей схемой сбора отходов, имеющейся в распоряжении пользователей, для восстановления, переработки и утилизации WEEE. Информация об условиях утилизации отходов производства электрического и электронного оборудования в разных странах доступна на веб-сайте по адресу: <http://www.lenovo.com/recycling>

Информация о переработке для Индии

Информацию о переработке и утилизации для Индии можно найти на странице по адресу: http://www.lenovo.com/social_responsibility/us/en/sustainability/ptb_india.html.

Информация о переработке аккумулятора для Европейского союза

EU



Аккумуляторы и их упаковка маркируются в соответствии с Европейской директивой 2006/66/EC в отношении батарей и аккумуляторов и их утилизации. Директива определяет общую процедуру возврата и переработки использованных батарей и аккумуляторов, которую нужно использовать во всех странах Европейского союза. Эта пометка ставится на различных батареях и означает, что такую батарею нельзя выбрасывать: по окончании срока службы его нужно утилизировать в соответствии с Директивой.

Согласно Европейской директиве 2006/66/EC, батареи и аккумуляторы маркируются таким образом, чтобы указать на необходимость их отдельного сбора и переработки по окончании срока их службы. В маркировке на батарее также может быть указано химическое обозначение содержащегося в ней металла (Pb для свинца, Hg для ртути и Cd для кадмия). Пользователи батарей и аккумуляторов не должны выбрасывать их вместе с другими бытовыми отходами. Вместо этого должна использоваться специальная процедура для потребителей по возврату, переработке и утилизации батарей и аккумуляторов. Надлежащие действия пользователей позволяют снизить отрицательное воздействие батарей и аккумуляторов на окружающую среду и здоровье людей из-за присутствия в них опасных веществ. Соответствующие инструкции по сбору и обработке см. на странице по следующему адресу: <http://www.lenovo.com/recycling>

Ограничения директивы по работе с опасными веществами (Hazardous Substances Directive, RoHS)

Европейский союз

Lenovo products sold in the European Union, on or after 3 January 2013 meet the requirements of Directive 2011/65/EU on the restriction of the use of certain hazardous substances in electrical and electronic equipment ("RoHS recast" or "RoHS 2").

For more information about Lenovo progress on RoHS, go to:

http://www.lenovo.com/social_responsibility/us/en/RoHS_Communication.pdf

Индия

RoHS compliant as per E-Waste (Management & Handling) Rules, 2011.

Вьетнам

Продукция Lenovo, проданная во Вьетнаме 23 сентября 2011 года и позднее, отвечает требованиям стандарта Vietnam Circular 30/2011/TT-BCT ("Vietnam RoHS").

Украина

Цим підтверджуємо, що продукція Леново відповідає вимогам нормативних актів України, які обмежують вміст небезпечних речовин

Турция

Продукт Lenovo соответствует требованиям Директивы Республики Турции, определяющей ограничения по работе с опасными веществами в рамках соглашения об утилизации отходов производства электрического и электронного оборудования (WEEE).

Türkiye AEEE Yönetmeliğine Uygunluk Beyanı

Bu Lenovo ürünü, T.C. Çevre ve Orman Bakanlığı'nın "Atık Elektrikli ve Elektronik Eşya Bazı Zararlı Maddelerin Kullanımının Sınırlandırılmasına Dair Yönetmelik (AEEE)" direktiflerine uygundur.

AEEE Yönetmeliğine Uygundur.

Заявление о соответствии стандартам Европейского союза

Директива по средствам радиосвязи и телекоммуникационному оконечному оборудованию

CE 0560

Компания Lenovo подтверждает, что данное изделие соответствует:

- обязательным требованиям и другим соответствующим положениям директивы 1999/5/ЕС по оконечному радио-телекоммуникационному оборудованию;
- всем другим применимым директивам ЕС.

Заявление о соответствии включено в *Уведомление о действующих нормативах*. Чтобы получить PDF-версию *Уведомления о действующих нормативах*, см. раздел “Загрузка публикаций”.

Контактные данные в Европейском союзе

Lenovo, Einsteinova 21, 851 01 Bratislava, Slovakia

Информация об удельном коэффициенте поглощения

Данное мобильное устройство отвечает правительственным требованиям к воздействию радиоволн. Это устройство является радиопередатчиком и радиоприемником. В измерении экспозиционной дозы для мобильных устройств используется единица измерения, известная как удельный коэффициент поглощения (SAR). Принятое в Индии ограничение SAR для мобильных устройств составляет усредненное значение 1,6 Вт/кг на 1 грамм ткани. Измерения SAR проводятся для стандартных положений работы при максимальном установленном уровне мощности устройства во всех тестируемых частотных диапазонах. Наивысшее значение SAR для устройства Lenovo, полученное при тестировании на уровне головы и тела, указано ниже:

Положение	Максимальное значение SAR	Норматив
Голова	0,669	Ограничение SAR в Европе — 10 г (2,0 Вт/кг)
При ношении на теле	0,719	Ограничение SAR в Европе — 10 г (2,0 Вт/кг)
Голова	0,884	Индия: 1 г, ограничение SAR (1,6 Вт/кг)
При ношении на теле	0,947	Индия: 1 г, ограничение SAR (1,6 Вт/кг)

Во время использования фактические значения SAR для этого устройства обычно значительно меньше указанных выше значений. Это связано с тем, что для обеспечения эффективной работы системы и снижения нагрузки на сеть рабочая мощность мобильных устройств автоматически уменьшается, когда полная мощность не требуется для совершения вызова. Чем ниже выходная мощность устройства, тем ниже значение SAR.

Для обеспечения соответствия нормам по радиочастотному облучению при натальной эксплуатации устройство должно находиться на расстоянии не менее 1,5 см от тела.

Қазақша

- ☛ Смартфонды пайдаланбай тұрып осы нұсқаулықты мұқият оқып шығыңыз.

Алдымен оқып шығыңыз-Нормативтік ақпарат

Lenovo ұялы телефонында қамтылған сымсыз құрылғыларды пайдаланбас бұрын *Нормативтік ескертуді* оқыңыз.

Нормативтік ескертудің PDF нұсқасын алу үшін «Жарияланымдарды жүктеу» бөлімін қараңыз. Кейбір нормативтік ақпарат смартфонныңыздың **Параметрлер > Телефон туралы > Нормативтік ақпарат** тармақтарында бар.

Қолдау алу

Желілік қызмет және шот ұсыну бойынша қолдауды алу үшін сымсыз желі операторына хабарласыңыз. Смартфоныңызды пайдалану жолын және оның техникалық сипаттамаларын көру үшін <http://support.lenovo.com/> сайтына өтіңіз.

Жарияланымдарды жүктеу

Ең соңғы смартфон нұсқаулықтарын алу үшін келесі мекенжайға өтіңіз: <http://support.lenovo.com/>

Пайдаланушы нұсқаулығына қатынасу

Пайдаланушы нұсқаулығы смартфон туралы толық ақпаратты қамтиды. *Пайдаланушы нұсқаулығын* мына сайттан алыңыз: <http://support.lenovo.com> сайтына өтіп, экрандағы нұсқауларды орындаңыз.

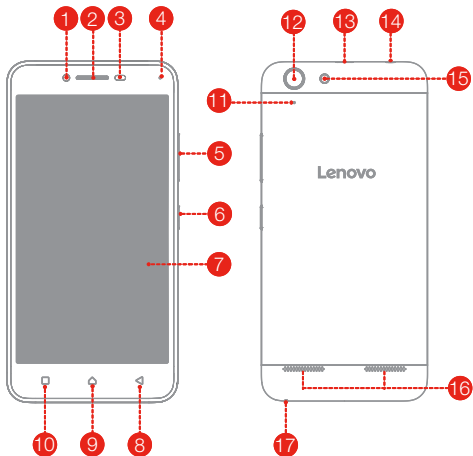
Тиісті хабарламалар

Lenovo және Lenovo логотипі - Lenovo компаниясының Америка Құрама Штаттарындағы, басқа елдердегі немесе екеуіндегі де сауда белгілері.

Басқа компания, өнім немесе қызмет атаулары басқа компаниялардың сауда белгілері немесе қызметтік белгілері болуы мүмкін.

Dolby Laboratories лицензиясы бойынша жасалған. Dolby, Dolby Atmos және қос D таңбасы — Dolby Laboratories компаниясының сауда белгілері.

Бірінші танысу



1 Алдыңғы камера

4 Индикатор

7 Сенсорлық экран

10 Көп тапсырма түймесі

13 Micro USB қосқышы

16 Динамиктер

2 Қабылдағыш

5 Дыбыс деңгейі түймешіктері

8 Артқа түймесі

11 Шуды басатын микрофон

14 Құлаққап қосқышы

17 Микрофон

3 Жарық/жақындық сенсоры

6 Қосу/өшіру түймесі

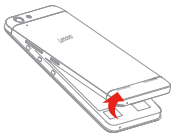
9 Басты бет түймесі

12 Артқы камера

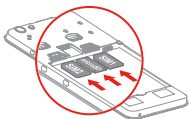
15 Жарқыл

Смартфонды дайындау

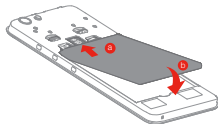
Ұялы қызметтерді пайдалану үшін тасымалдаушыңыз тарапынан берілген Micro-SIM картасын салу керек. Смартфонды көрсетілгендей орнатыңыз.



1-қадам. Артқы қақпағын ашыңыз.




2-қадам. Шағын SIM карталары мен microSD картасын салыңыз.



3-қадам. Батареяны салыңыз.
а. Батареяның коннекторларын батареясалғыштағы істіктермен туралаңыз.
ә. Батареяны орнына түскенше басыңыз.

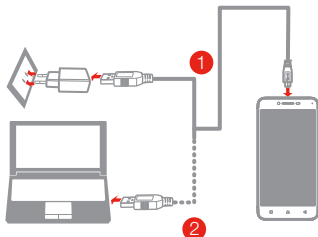


4-қадам. Артқы қақпағын салыңыз.

 Micro-SIM картасын салардан не алардан бұрын, алдымен әрқашан смартфонды өшіріңіз. Смартфонға Micro-SIM картасын салу немесе алып тастау Micro-SIM картасын немесе смартфонды қалпына келтіру мүмкіндігінсіз зақымдауы мүмкін.

Батарейаны зарядтау

Батарейаны көрсетілгендей зарядтаңыз.

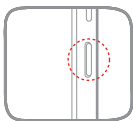


1-әдіс. Смартфонмен бірге жеткізілетін кабель мен USB қуат адаптерін пайдаланып, смартфонды қуат розеткасына жалғаңыз.

2-әдіс. Смартфонмен бірге жеткізілетін кабельді пайдаланып, смартфонды компьютерге жалғаңыз.



Смартфонды қосу немесе өшіру



Қосу: Қосу/өшіру түймесін Lenovo логотипі пайда болмағанша басып тұрыңыз.

Өшіру: Қосу/өшіру түймесін бірнеше секунд басып тұрып, **Power off**(Өшіру) опциясын таңдаңыз да **OK** түймесін түртіңіз.

- Смартфоныңызда зарядталмалы батарея бар. Батарея қауіпсіздігі туралы қосымша ақпаратты «Зарядталмалы батарея ескертпесі» бөлімінен қараңыз.

Маңызды норматив, қауіпсіздік және пайдалану туралы ақпарат

Бұл бөлімде Lenovo смартфондарына арналған маңызды норматив, қауіпсіздік және пайдалану туралы ақпарат бар. Қосымша қауіпсіздік және пайдалану туралы ақпараты *Пайдаланушы нұсқаулығында* берілген. Мәліметтер алу үшін «*Пайдаланушы нұсқаулығына* қатынасу» бөлімін қараңыз.

Жұмыс температурасы

Зақым келтіріп алмау үшін Lenovo телефонын -10°C (14°F) – 35°C (95 °F) температура аралығында ғана пайдаланыңыз.

Пластикалық қалта туралы нұсқаулы

ҚАУІПТІ: Пластикалық қалталар қауіпті болуы мүмкін. Тұншығу қаупін болдырмау үшін, пластикалық қалтаны кішкентай балалардың қолы жетпейтін жерде ұстаңыз.

Батареяға қатысты жалпы ескертпе

Құрылғыңызбен пайдалану үшін Lenovo тарапынан берілген батареялар сәйкестік сынағынан өткен және оларды тек бекітілген бөлшектерге ауыстыру керек. Батарея дұрыс емес түрмен ауыстырылса, жарылу қаупі бар. Пайдаланылған батареяларды нұсқауларға сәйкес қоқысқа тастау керек.

Зарядталмалы батарея туралы ескерту

АБАЙЛАҢЫЗ: Батарея дұрыс емес түрмен ауыстырылса, жарылу қаупі бар.

Литий батареясын ауыстырған кезде тек бірдей немесе өндіруші ұсынған баламалы түрін пайдаланыңыз. Батарея құрамында литий бар және оны дұрыс емес қолдану, ұстау немесе жою кезінде жарылуы мүмкін.

Пайдаланылған батареяларды нұсқауларға сай лақтырыңыз
Жасамаңыз:

- Суға тастамаңыз немесе салмаңыз
- 45°C (113°F) астам қыздыру
- Жөндеу немесе ашып қарау

Кіріктірме қайта қуатталатын батарея туралы ескерту

АБАЙЛАҢЫЗ: Ішкі литий-иондық батареяны ауыстыруға тырыспаңыз. Заводтық ауыстыру үшін Lenovo қолдау көрсету бөлімімен байланысыңыз.

Зарядтау

Lenovo өзінің өндірмеген немесе мақұлдамаған өнім жұмысы мен қауіпсіздігі үшін жауапты емес. Тек расталған Lenovo адаптерлерін және батареяларын пайдаланыңыз. Адаптерді жабдыққа жақын, қолжетімді жерге орнату керек.

Есту қабілетін зақымданудан сақтау

Құрылғымен бірге гарнитураны немесе тықпа құлаққапты пайдаланған кезде есту мүшеңізді зақымдап алуға жол бермеу үшін қатты дауыспен ұзақ уақыт тыңдамаңыз.



Поливинилхлорид (ПВХ) кабелі мен сымының нұсқаулығы

ЕСКЕРТУ: Осы өніммен жеткізілетін аксессуарлардың заттарын, осы өнімдегі сымды ұстаған кезде сіз қорғасынмен байланысқа түсесіз, қорғасын Калифорнияда штатында рак және туа біткен ауытқулар немесе репродуктивті функцияның өзге ауытқушылықтарын туындатады. Телефонды ұстағаннан соң қолыңызды жуыңыз.

Жергілікті заңмен және ережелермен жою

Lenovo телефонының қолдану мерзімі аяқталғаннан соң, оны таптамаңыз, өртемеңіз, суға батырмаңыз немесе жоймаңыз, қарсы жағдайлар жергілікті заң мен ережелерге қайшы болып табылады. Егер дұрыс емес жойылса, кейбір құрама бөлшектері жарылып, ағып немесе қоршаған ортаға негативті әсер ететін заттардан құралған. Қосымша ақпарат алу үшін “Қайта өңдеу және қоршаған орта туралы ақпарат” қараңыз.

Евразиялық сәйкестік белгісі

Euras

Қызмет көрсет, қолдау көрсету және кепілдік туралы ақпарат

Төменде, кепілдік мерзімінде немесе өніміңіздің қызмет атқаруының барлық мерзімінде сіздің өніміңіз үшін техникалық қолдау көрсету туралы деректер берілген. Lenovo кепілдік терминіне толық анықтама алу үшін Lenovo Limited Warranty байланысыңыз.

Интерактивті техникалық қолдау көрсету

Өнімге қызмет көрсетудің барлық мерзімінде интерактивті техникалық қолдау көрсету мына бетте қол жетімді:

<http://www.lenovo.com/support>

Телефонмен техникалық қолдау көрсету

Қолданылатын жерде телефон арқылы Тұтынушыға қолдау көрсету орталығынан көмек пен ақпарат ала аласыз. Lenovo техникалық қолдау көрсету өкіліне хабарласудан бұрын, келесі ақпаратты білуіңіз керек. үлгісі мен сериялық нөмірі, қате туралы келген хабарламаның түсінігі мен қиындықтың сипаттамасын. Қоңырау шалып сөйлесу кезінде телефоныңызда техникалық қызмет көрсету қызметінің өкілі сіздің қиындықтарыңызды тексеруі мүмкін.

Worldwide Lenovo Support телефон тізімі

МАҢЫЗДЫ: телефон нөмірлері алдын ала хабарлаусыз өзгертілуі мүмкін. Ең заманауи телефондар тізімі

Тұтынушыларға қызмет көрсету орталығында әрдайым келесі мекенжайда қол жетімді:

<http://support.lenovo.com/supportphonenumberlist>

Тұтынушыларды қолдау орталығының телефон нөмірі өзгеруі мүмкін. Ең соңғы телефон нөмірін электрондық қолдау веб-сайтынан қараңыз. Егер сіздің мемлекетіңіз бен аумағыңыздың телефон нөмірі тізімде көрсетілмесе, Lenovo сатушысымен немесе сауда өкілімен хабарласыңыз.

Lenovo шектелген кепілдігінің (Lenovo ШК) ескертпесі

Толық Lenovo ШК құжатын

<http://support.lenovo.com/smartphone-llw> сайтынан қараңыз.

Осы сайттағы тіл нөміріндегі LLW қарай аласыз. Егер LLW сайттан да немесе телефоныңыздан да көре алмасаңыз, жергілікті Lenovo кеңсесіне LLW баспа түрін алу үшін байланысыңыз.

МАҢЫЗДЫ: Lenovo смартфон өнімдерінде халықаралық кепілдік қызметтері жоқ.

Қайта өңдеу және қоршаған орта туралы ақпарат

Жоудың жалпы операторы

Lenovo жабдықтың ақпараттық технологиясының (АТ) иелерін егер жабдықтың қажеті болмаса, жабдықты жоюға жауапкершілікпен қарауға шақырады. Lenovo АТ өнімдерін жою үшін жабдықтардың иелеріне көмектесетін бағдарламалар мен қызмет кешенін ұсынады. Lenovo өнімдерін қайта өңдеуге өткізу туралы ақпарат алу үшін мына мекенжайға өтіңіз: <http://www.lenovo.com/recycling>.

Маңызды WEEE деректері



Сызып тасталған қоқыс себетінің таңбасымен белгіленген электрлік және электрондық жабдықты тұрмыстық қоқыспен бірге кәдеге жаратуға болмайды. Электрлік және электрондық жабдықтың қалдықтарын (ЭЭЖҚ) тұтынушыларға ЭЭЖҚ қайтару, кәдеге жарату және өңдеу үшін қолжетімді жинау желісі арқылы бөлек өңделуі керек. Мемлекет туралы ақпарат мына мекенжайда қолжетімді: <http://www.lenovo.com/recycling>

Үндістан үшін жою туралы ақпарат

Үндістан үшін қайта өңдеу және лақтыру туралы ақпарат мына мекенжайларда қол жетімді: http://www.lenovo.com/social_responsibility/us/en/sustainability/ptb_india.html.

Еуропалық Одақ үшін батареяны қайта өңдеу туралы ақпарат

EU



Батареялар немесе батареяларға арналған қаптамалар батареяларға және аккумуляторларға және қоқыс батареялар мен аккумуляторларға қатысты 2006/66/ЕС Еуропа Одағының директивасына сәйкес белгіленген. Директива қолданылған батареялар мен аккумуляторлардың Еуропалық Одақта қолданылатын қайтару және қайта өңдеу жүйесін анықтайды.

Бұл белгі батареяның лақтырылып тасталмай, оның орнына осы Директиваға байланысты қайтарылғаны жөн екендігін көрсету үшін әр түрлі батареяларға қолданылады.

2006/66/ЕС Еуропалық Одақ директивасына сай батареялар мен аккумуляторлар олардың бөлек жинақталуы және қызметінің соңында қайта өңделуі қажеттігін көрсету үшін таңбаланады. Батареядағы белгі батареяда қамтылған металға арналған химиялық белгіні де қамтиды (қорғасын үшін Pb, сынап үшін Hg және кадмий үшін Cd). Батареялар мен аккумуляторларды пайдаланушылар батареялар мен аккумуляторларды сұрыпталмаған тұрмыстық қалдық ретінде тастамай, батареялар мен аккумуляторларды қайтару, қайта өңдеу және пайдалану бойынша тұтынушылар үшін қол жетімді жинақтау жүйесін пайдалану керек. Батареялар мен аккумуляторлардың қауіпті заттардың болуына сәйкес қоршаған ортаға және адам денсаулығына ықтимал әсерін азайту үшін тұтынушылардың қатысуы маңызды. Дұрыс жинақтау және пайдалану мәліметтерін алу үшін

<http://www.lenovo.com/recycling> сайтына өтіңіз

Қауіпті заттарды шектеу (RoHS) туралы директива

Еуропалық Одақ

2013 жылдың 3 қаңтарында немесе одан кейін Еуропалық Одақта сатылған Lenovo өнімдері Электрлік және электрондық жабдықтағы кейбір қауіпті заттектер шектеуіне қатысты 2011/65/EU директивасының (“RoHS recast” немесе “RoHS 2”) талаптарына сәйкес келеді.

RoHS бойынша Lenovo прогресі туралы ақпаратты алу үшін, мына сайтқа өтіңіз:

http://www.lenovo.com/social_responsibility/us/en/RoHS_Communication.pdf

Үндістан

RoHS compliant as per E-Waste (Management & Handling) Rules, 2011.

Вьетнам

Қыркүйек 23, 2011 немесе одан кейін Вьетнамда сатылған Lenovo өнімдері Вьетнам директивасының 30/2011/TT-BCT («Vietnam RoHS») талаптарына сәйкес келеді.

Украина

Цим підтверджуємо, що продукція Леново відповідає вимогам нормативних актів України, які обмежують вміст небезпечних речовин

Түркия

Lenovo өнімі электрлік және электрондық жабдық қалдығындағы (WEEE) белгілі бір қауіпті заттектердің қолдану шектеуіне қатысты Түркия Республикасы директивасының талаптарына сәйкес келеді.

Türkiye AEEE Yönetmeliğine Uygunluk Beyanı

Bu Lenovo ürünü, T.C. Çevre ve Orman Bakanlığı'nın “Atık Elektrikli ve Elektronik Eşya Bazı Zararlı Maddelerin Kullanımının Sınırlandırılmasına Dair Yönetmelik (AEEE)” direktiflerine uygundur.

AEEE Yönetmeliğine Uygundur.

Еуропалық Одақтың сәйкестік туралы мәлімдемесі

Радио және телекоммуникациялық терминалдық жабдықтар туралы директива

С € 0560

Lenovo компаниясы бұл өнімнің мына талаптарына сай екендігін хабарлайды:

- 1999/5/ЕС Радио және телекоммуникациялық терминалдық жабдықтар туралы директивасының талаптары мен басқа да ережелері
- Басқа барлық сәйкес ЕО директивалары

Сәйкестік туралы декларациясының мәліметтері *Нормативтік ескертпеде орналасқан. Нормативтік ескертудің PDF нұсқасын алу үшін «Жарияланымдарды жүктеу» бөлімін қараңыз.*

Еуропалық Одақтың байланыс мәліметтері

Lenovo, Einsteinova 21, 851 01 Bratislava, Slovakia

Абсорбция мөлшерлермесі туралы толық ақпарат

Бұл мобильді құрылғы радиотолқындар әсерінің үкімет талаптарына сай.

Мобильді құрылғыңыздың радиотолқындарды беру және қабылдау қондырғылары бар.

Мобильді құрылғылар үшін сәулелену стандартында, салыстырмалы абсорбциялы коэффициент немесе САК ретінде белгілі өлшем бірлігі қолданылады. Үндістандағы мобильді құрылғылар үшін САК шектеуі орташа есеппен 1 грамм матаға 1,6 Вт/кг болып табылады. САК сынағы құрылғының стандартты жұмыс күйінде жұмыс жиілігінің барлық диапазондарында максималды қуат режимінде орындалады. Баста және денеде сынақ өткізген кездегі Lenovo құрылғыңыздың жоғарғы САК мәні келесідей:

Орын	Ең жоғары САК мәні	Реттеу
Бас	0,669	Еуропа 10г САК шектеуі (2,0 Вт/кг)
Денеге кюге	0,719	Еуропа 10г САК шектеуі (2,0 Вт/кг)
Бас	0,884	Индия 1г SAR Limit (1,6 Вт/кг)
Денеге кюге	0,947	Индия 1г SAR Limit (1,6 Вт/кг)

Қолдану барысында, САК мәні осы құрылғы үшін жоғарыда көрсетілген мәндерден айтарлықтай төмен. Өйткені, жүйенің тиімділігі мақсатымен және желідегі ақауларды азайту үшін, толық қуат қажет емес болған жағдайда мобильді құрылғының қуаты автоматты түрде азаяды. шығыс қуат күші қанша аз болса, САК мәні де сонша аз.

Құрылғыны өзіңізбен бірге алып жүргенде, жұмыс кезінде радиожиилік энергиясымен сәулеленудің қанағаттандырырлық болуы үшін денеден ара қашықтығы 1,5 см кем болмауы керек.

© Copyright Lenovo 2016.

© Lenovo 2016.

© Авторлық құқық Lenovo 2016. V1.0_20160204

Reduce | Reuse | Recycle



711608006441

Printed in China

Обратите внимание!



Чехлы для телефонов
(смартфонов)



Моноподы для
селфи



Зарядные устройства
для телефонов и
планшетов



Внешние аккумуляторы
(Powerbank-и)



Портативные
колонки



Smart Watch (Умные
часы)

MOYO UA

СТАРАЕТСЯ ДЛЯ МЕНЯ