

**Canon**

Мини-фотопринтер  
Руководство пользователя



**Zoemini**  
PV-123

# СОДЕРЖАНИЕ

СВЕДЕНИЯ О МЕРАХ БЕЗОПАСНОСТИ

ОБЗОР ПРИНТЕРА

НАСТРОЙКА ПРИНТЕРА

А) Зарядка принтера

В) Включение принтера

С) Загрузка бумаги

УСТАНОВКА ПРИЛОЖЕНИЯ

ПОДКЛЮЧЕНИЕ К СМАРТФОНУ ИЛИ  
ПЛАНШЕТУ

ИНТЕРФЕЙС ПОЛЬЗОВАТЕЛЯ

Главный экран / Главное меню

Режим камеры

Фотогалерея

Печать фотографий

Редактирование фотографий

Использование функции Tile Print

Печать коллажей

Публикация фотографий

Сохранение фотографий

Отправка в приложение Mini Print

ТЕХНИЧЕСКИЕ ХАРАКТЕРИСТИКИ



## ПРОЧИТАЙТЕ ПЕРЕД ИСПОЛЬЗОВАНИЕМ

Прежде чем использовать принтер, ознакомьтесь с приведенными далее указаниями и мерами предосторожности.

Нормативные сведения и дополнительные сведения о мерах безопасности см. в информационном листе о регламентах и технике безопасности, входящем в комплект принтера.

### RMN : PP1002

Нормативный идентификационный номер модели (RMN) присвоен в целях

## О СИМВОЛАХ



### ОСТОРОЖНО!

Указывает на сведения, игнорирование которых может привести к несчастному случаю, вызванному неправильным использованием оборудования. Эти указания необходимо соблюдать в целях безопасной работы.



### ПРИМЕЧАНИЕ

Указания или содержание имеют большое значение и должны быть соблюдены в обязательном порядке.



### ПРИМЕЧАНИЕ

- Не используйте и не оставляйте фотопринтер под прямым солнечным светом. Избегайте также мест, подвергающихся воздействию резких перепадов температуры, высокой влажности, пыли и грязи.
- При эксплуатации в экстремальных погодных условиях печать на фотопринтере может стать невыполнимой. Прежде чем попытаться повторить печать, дождитесь возврата температуры в рекомендуемый рабочий диапазон от 15 до 32°C.
- Заряжайте фотопринтер только в среде с рекомендуемой температурой от 15 до 32°C.

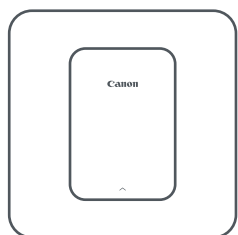


### ОСТОРОЖНО!

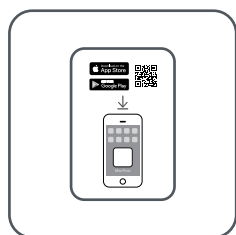
- В зонах с низкой влажностью принтер может накапливать электростатический заряд. Примите меры предосторожности, прежде чем работать с принтером.
- Держите принтер вдали от жидкостей или емкостей с жидкостями.
- Не допускайте перекрытия вентиляционных отверстий какими-либо предметами.
- Ни при каких обстоятельствах не разбирайте принтер. Если изделие не работает надлежащим образом, обратитесь к продавцу, у которого изделие было приобретено, или в службу поддержки клиентов Canon по адресу [www.canon-europe.com/Support](http://www.canon-europe.com/Support).
- Неправильная утилизация изделия может привести к травме или вреду здоровью. Утилизируйте фотопринтер в соответствии с местными нормативными актами.
- Не используйте принтер вблизи электрооборудования медицинского назначения. Данное изделие создает слабое магнитное поле. Не стойте с принтером вблизи имплантированных электронных устройств, таких как кардиостимуляторы. Обратитесь к врачу, если принтер все же приблизился к такому устройству.
- Разборка аккумулятора может вызвать утечку, взрыв, повреждение имущества или травму.
- Не используйте принтер в случае вздутия аккумулятора или изделия.
- Ни в коем случае не подвергайте аккумулятор воздействию высокой температуры или прямому контакту с источниками тепла и не утилизируйте его путем сжигания.

# ОБЗОР ПРИНТЕРА

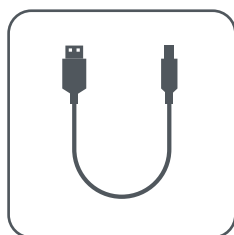
## КОМПЛЕКТ ПОСТАВКИ



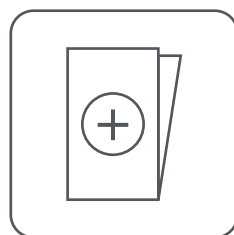
Мини-фотопринтер



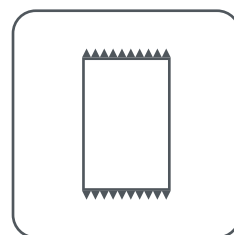
Краткое руководство по началу работы



Кабель USB

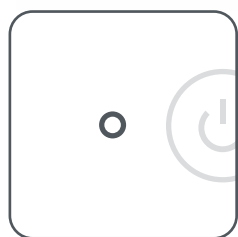


Информационный лист о регламентах и гарантии

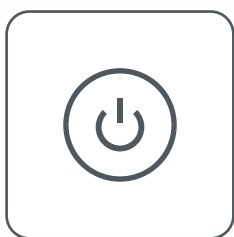


Пачка фотобумаги CANON ZINK™ (10 листов)

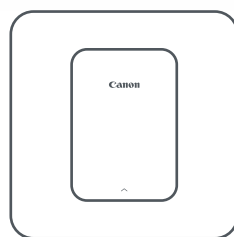
## ХАРАКТЕРИСТИКИ ИЗДЕЛИЯ



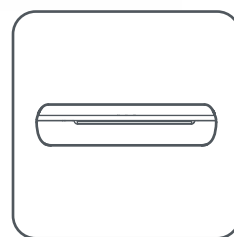
① Светодиодный индикатор питания



② Кнопка питания



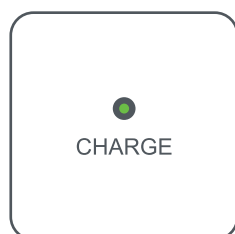
③ Верхняя крышка



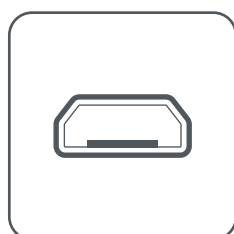
④ Отверстие для вывода бумаги



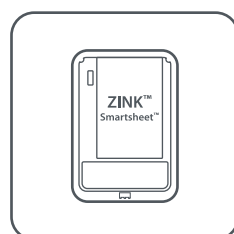
⑤ Кнопка сброса



⑥ Светодиодный индикатор зарядки



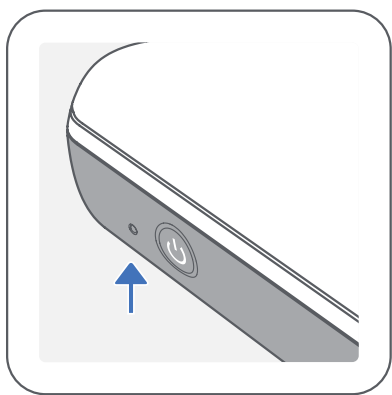
⑦ Порт USB (для зарядки)



⑧ Лоток для бумаги (виден при открытой верхней крышке)

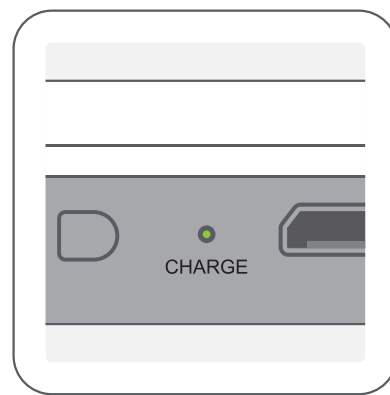


⑨ Ушко для ремешка



## ПИТАНИЕ

- Горит белым цветом — питание принтера включено
- ☀ Мигает белым цветом — выполняется печать / обработка / остывание
- ☀ Мигает красным цветом — нет бумаги / открыта крышка / замятие бумаги / низкий заряд аккумулятора / память заполнена / прочие ошибки
- Горит красным цветом — выполняется обновление микропрограммного обеспечения



## ЗАРЯДКА

- Горит красным цветом — выполняется зарядка
- Горит зеленым цветом — зарядка завершена
- ☀↕☀ Попеременно мигает красным и зеленым цветом — ошибка при зарядке



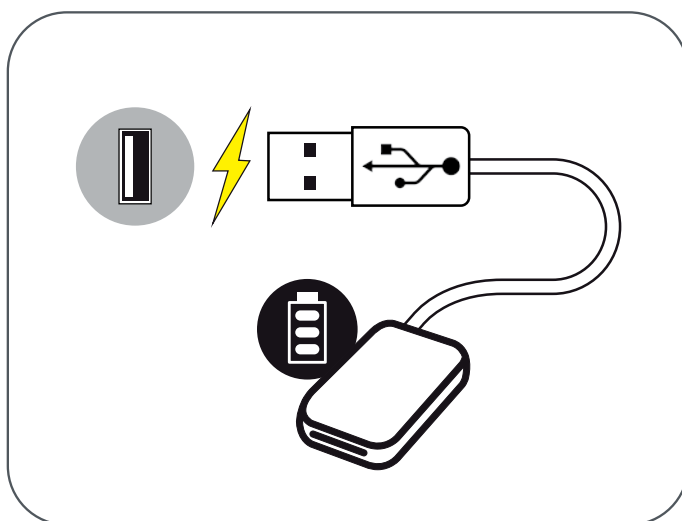
## ПРИМЕЧАНИЕ

### УХОД ЗА МИНИ-ФОТОПРИНТЕРОМ CANON

- Для чистки изделия используйте мягкую сухую ткань. Не используйте для чистки влажную ткань или летучие жидкости, например растворитель для краски.
- Во избежание попадания внутрь принтера пыли и других частиц держите верхнюю крышку закрытой.
- Используйте и храните принтер в рекомендуемых условиях среды — при температуре от 15 до 32°C и относительной влажности 40–55%.
- Своевременно обновляйте встроенное ПО. Для проверки необходимости обновления встроенного ПО откройте приложение Canon Mini Print, перейдите в главное меню > Настройки принтера > выберите подключенный принтер > затем коснитесь пункта «Обновление встроенного ПО».
  - Перед проверкой убедитесь в том, что ваше мобильное устройство подключено к Интернету. Если встроенное ПО требуется обновить, принтер должен быть заряжен не менее чем на 50% или подключен к источнику питания.
- Убедитесь в том, что пользуетесь новейшей версией приложения Canon Mini Print. Если ваши приложения не обновляются автоматически, перейдите в магазин приложений и проверьте, не требуется ли обновление.

# НАСТРОЙКА ПРИНТЕРА

## А) ЗАРЯДКА ПРИНТЕРА



В принтере используется встроенный аккумулятор. Перед использованием принтера полностью зарядите аккумулятор с помощью прилагаемого кабеля USB.

- ① Вставьте меньший конец прилагаемого кабеля USB в принтер, а другой конец — в адаптер USB для зарядки.
- ② Светодиодный индикатор зарядки загорается красным цветом, указывая на то, что зарядка выполняется.
- ③ По завершении зарядки светодиодный индикатор зарядки загорается зеленым цветом.

-- Время работы может различаться в зависимости от состояния аккумулятора, эксплуатационной готовности и условий окружающей среды.



## ПРИМЕЧАНИЕ

**Значок состояния аккумулятора** (отображается в приложении)



ПОЛНОСТЬЮ  
ЗАРЯЖЕН



ЗАРЯЖЕН  
НАПОЛОВИНУ



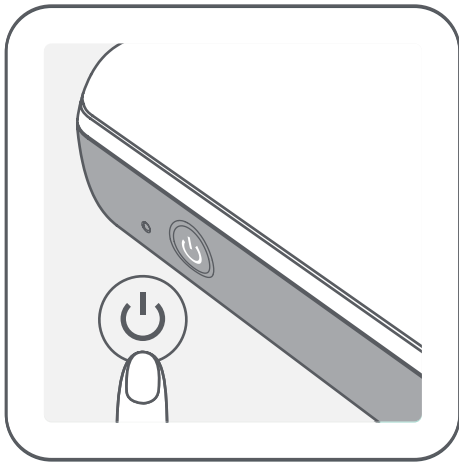
НИЗКИЙ  
ЗАРЯД


## О кабеле USB

ВО ВРЕМЯ ЗАРЯДКИ ОБРАЩАЙТЕСЬ С КАБЕЛЕМ USB С ОСТОРОЖНОСТЬЮ.

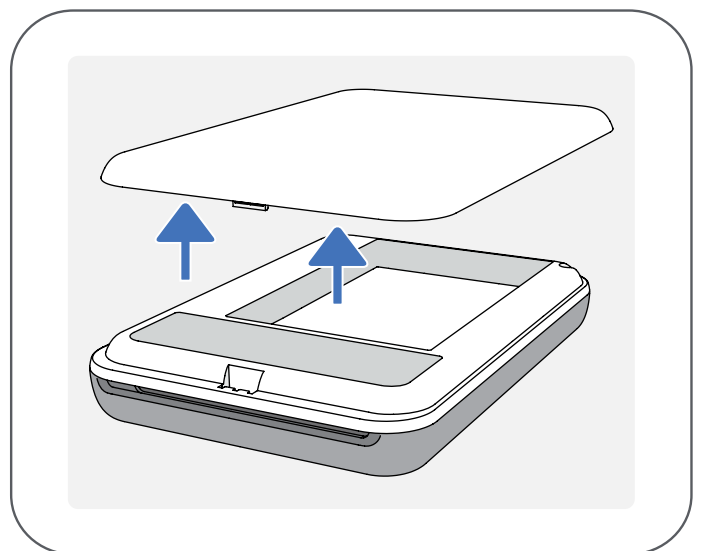
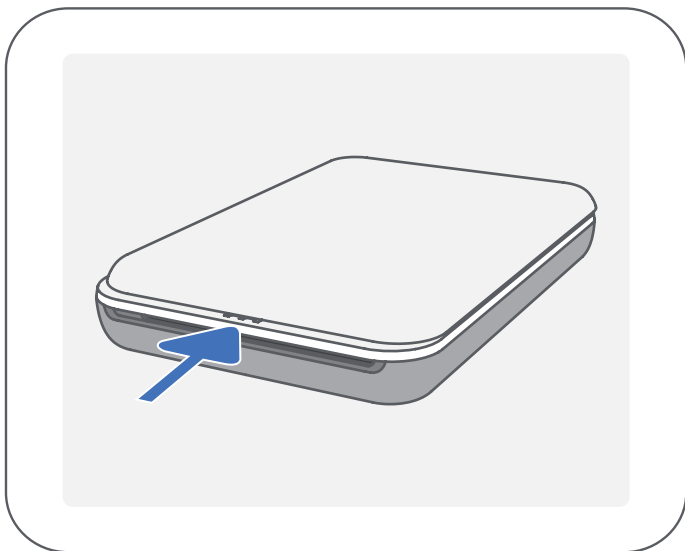
- Не ставьте на кабель тяжелые предметы.
- Не помещайте кабель USB вблизи источников тепла.
- Не царапайте, не повреждайте и не скручивайте кабель, а также не тяните за него с силой.
- Не подсоединяйте и не отсоединяйте кабель мокрыми руками.
- Избегайте условий слишком высокой или слишком низкой температуры или влажности.
- Отсоединяйте кабель USB по завершении зарядки.
- Используйте для зарядки кабель USB, входящий в комплект.

## В) ВКЛЮЧЕНИЕ ПРИНТЕРА

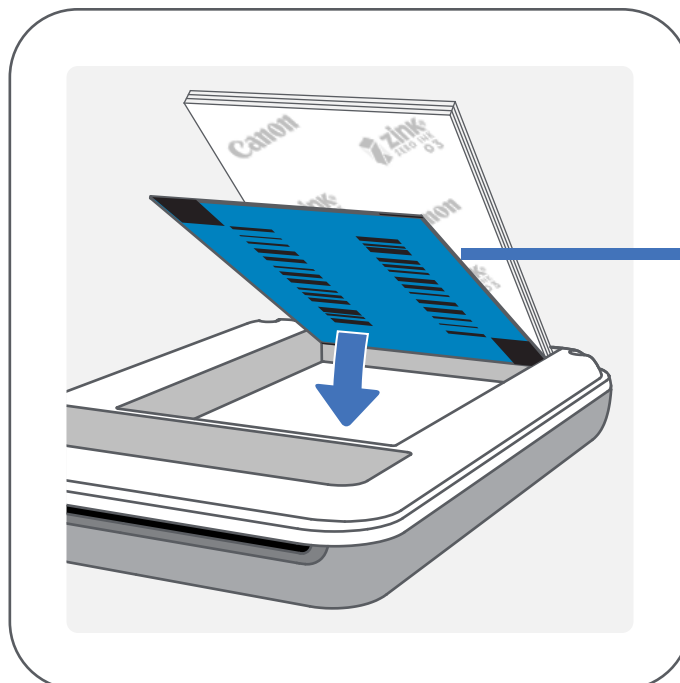


- ① Нажмите и удерживайте кнопку питания (  ) до тех пор, пока не загорится светодиодный индикатор.  
-- Во время включения питания принтера светодиодный индикатор мигает.
- ② Когда светодиодный индикатор начинает постоянно гореть белым цветом, принтер готов к печати.

## С) ЗАГРУЗКА БУМАГИ



- ① Снимите верхнюю крышку, сдвинув ее вперед в направлении, указанном стрелкой.
- ② Вскройте одну пачку фотобумаги (10 листов + лист синего цвета SMART SHEET™).



Лист синего цвета SMART SHEET™ вниз, а фотобумага вверх.  
Все логотипы направлены вниз.

- ③ Поместите все 10 листов фотобумаги и один лист SMART SHEET™ в отсек для фотобумаги.  
-- Уложите фотобумагу поверх листа синего цвета SMART SHEET™ таким образом, чтобы синий штрихкод и логотипы фотобумаги были направлены вниз.
- ④ Снова установите верхнюю крышку на принтер. Если крышка закрывается надлежащим образом, она фиксируется на месте со щелчком.  
-- Лист синего цвета SMART SHEET™ автоматически проводится через принтер перед первым отпечатком.





## ПРИМЕЧАНИЕ

---

### ПРИ ИСПОЛЬЗОВАНИИ БУМАГИ

- Загружайте только 10 листов фотобумаги ZINK™ и 1 лист SMART SHEET™. Не загружайте большее количество, так как это может привести к замятию бумаги или ошибкам при печати.
- Для достижения оптимальных результатов печати используйте фотобумагу ZINK™ для принтеров Canon Zoemini.  
-- Дополнительную фотобумагу можно приобрести в приложении Canon Mini Print, коснувшись пункта «Купить бумагу» в главном меню.
- Если бумага замялась, просто выключите и включите принтер, чтобы устранить замятие бумаги автоматически. Не пытайтесь вытянуть бумагу наружу.
- Не вытягивайте фотобумагу во время выполнения печати.
- Во избежание повреждения или сгибания фотобумаги обращайтесь с ней с осторожностью.
- Загружая бумагу, не допускайте ее загрязнения. Если бумага загрязнена или повреждена, это может привести к замятию бумаги или ошибке печати.
- Не вскрывайте новую пачку бумаги, пока не будете готовы загрузить ее в принтер.
- Не подвергайте фотобумагу воздействию прямого солнечного света или влаги.
- Не оставляйте фотобумагу там, где температура или влажность выходят из рекомендуемых диапазонов, указанных на пачке. Это может привести к ухудшению качества отпечатанной фотографии.

### О ЛИСТЕ SMART SHEET™

- Каждая пачка фотобумаги содержит 10 листов фотобумаги и 1 лист синего цвета SMART SHEET™.
- Для достижения оптимального качества печати загружайте лист SMART SHEET™ и фотобумагу из одной и той же пачки. Каждый лист SMART SHEET™ настроен на конкретную пачку бумаги, в которой он находится.
- SMART SHEET™ автоматически проводится через принтер перед первым отпечатком, производя чистку принтера и оптимизируя качество печати для конкретной пачки бумаги (10 листов).
- Сохраняйте SMART SHEET™, пока не используете все 10 листов фотобумаги из пачки, и только после этого выбросьте его. Если качество печати не соответствует ожиданиям, SMART SHEET™ можно использовать повторно, пока печать выполняется все еще на бумаге из той же пачки. Просто вложите SMART SHEET™ штрихкодом вниз под оставшиеся листы фотобумаги.
- Использование листа SMART SHEET™ из другой пачки может привести к ухудшению качества печати.

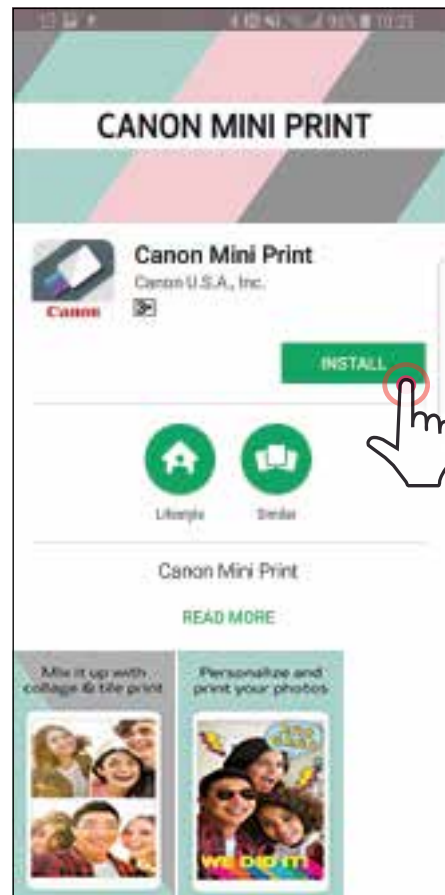
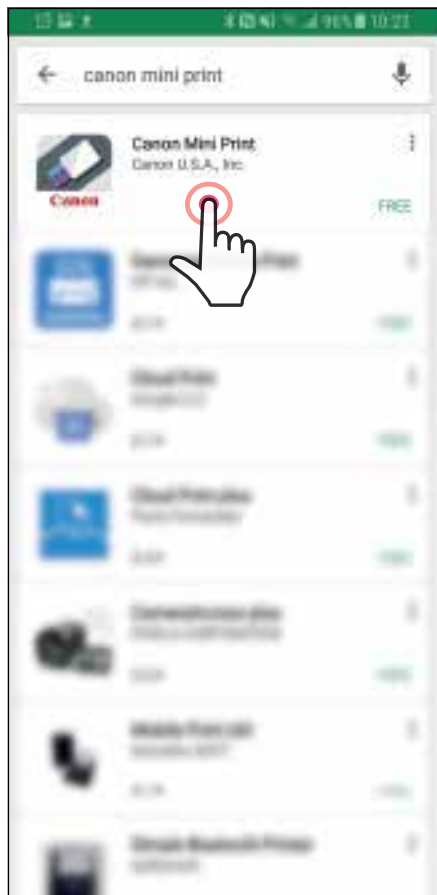


# УСТАНОВКА ПРИЛОЖЕНИЯ

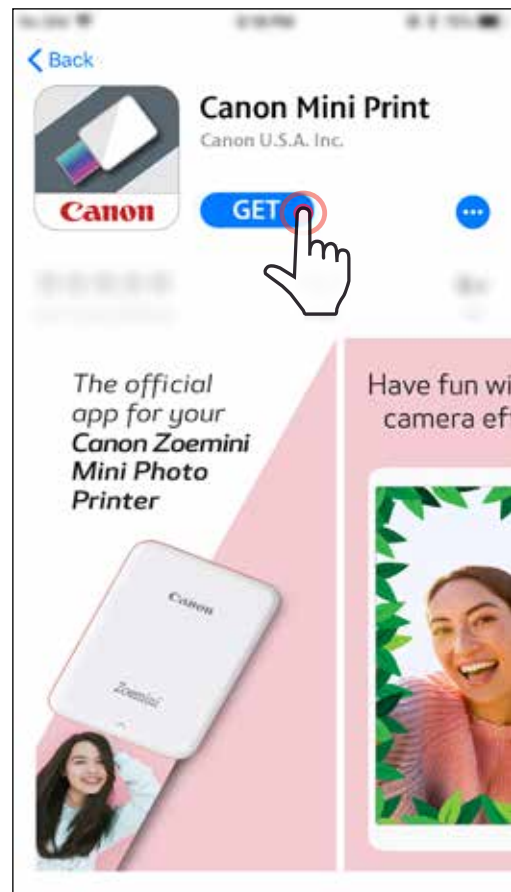
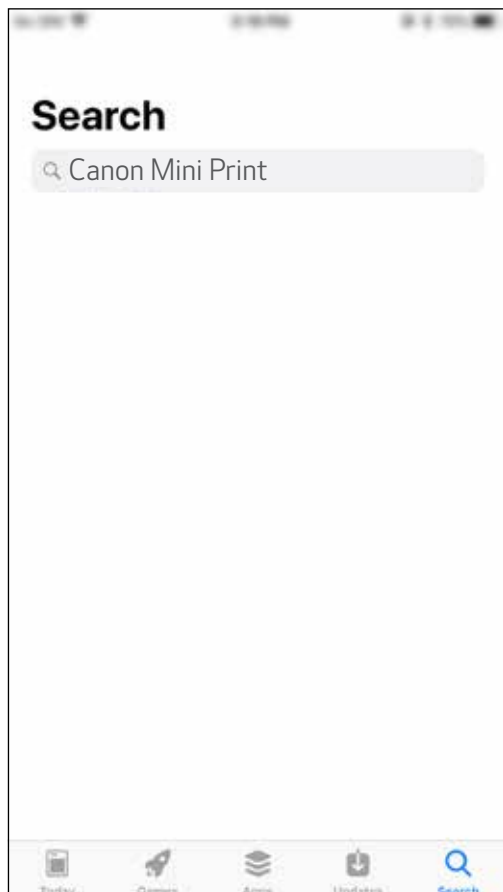
## ВАРИАНТ ①

ВЫПОЛНИТЕ ПОИСК ПРИЛОЖЕНИЯ «Canon Mini Print» В МАГАЗИНАХ ПРИЛОЖЕНИЙ.

Для Android™ — в Google Play™



Для iOS® — в App Store®

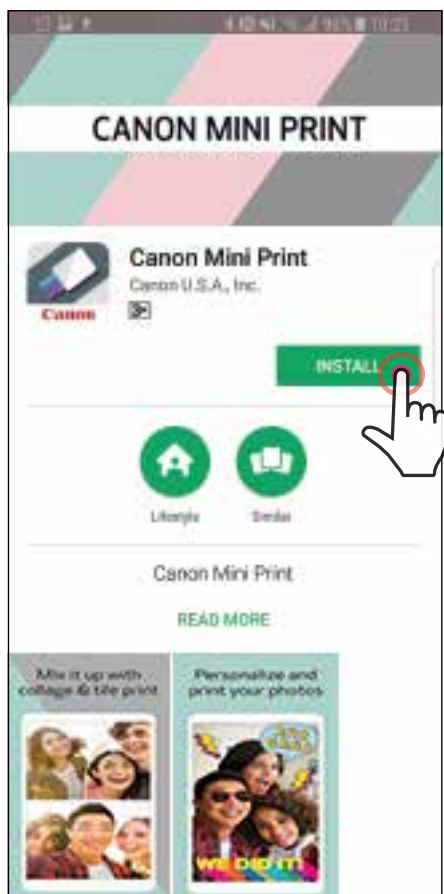




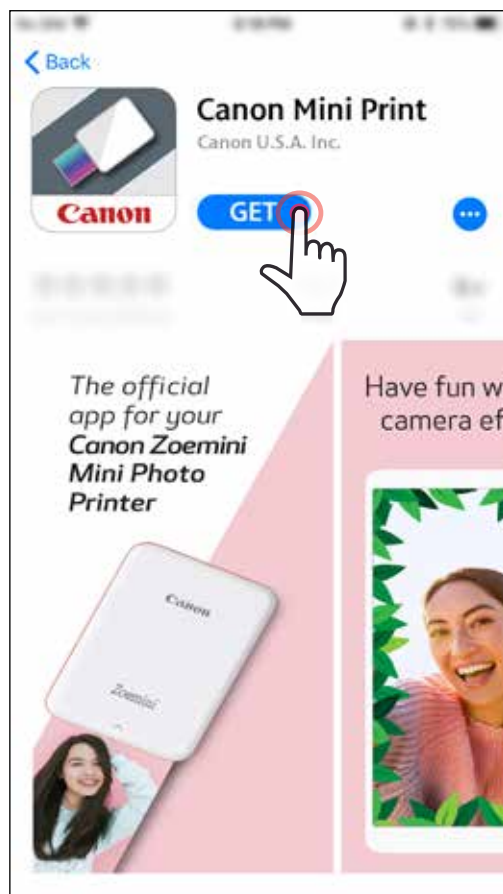
## ВАРИАНТ ②

С ПОМОЩЬЮ QR-КОДА: ОТСКАНИРУЙТЕ QR-КОД, КОТОРЫЙ ИМЕЕТСЯ В «Кратком руководстве по началу работы»

Для Android



Для iOS

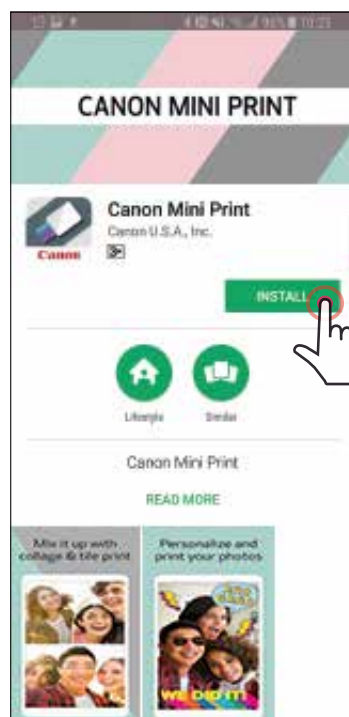
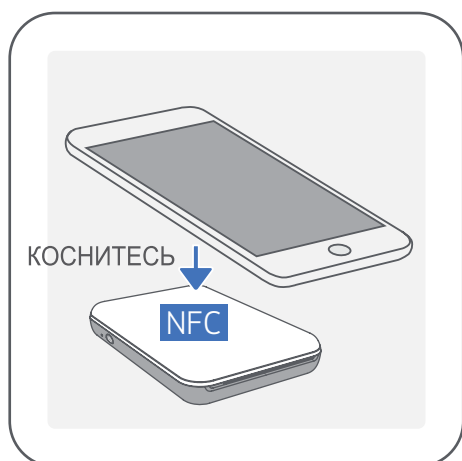


## ВАРИАНТ ③

В браузере вашего устройства перейдите по адресу <https://app.canonminiprint.com/>

## ВАРИАНТ ④

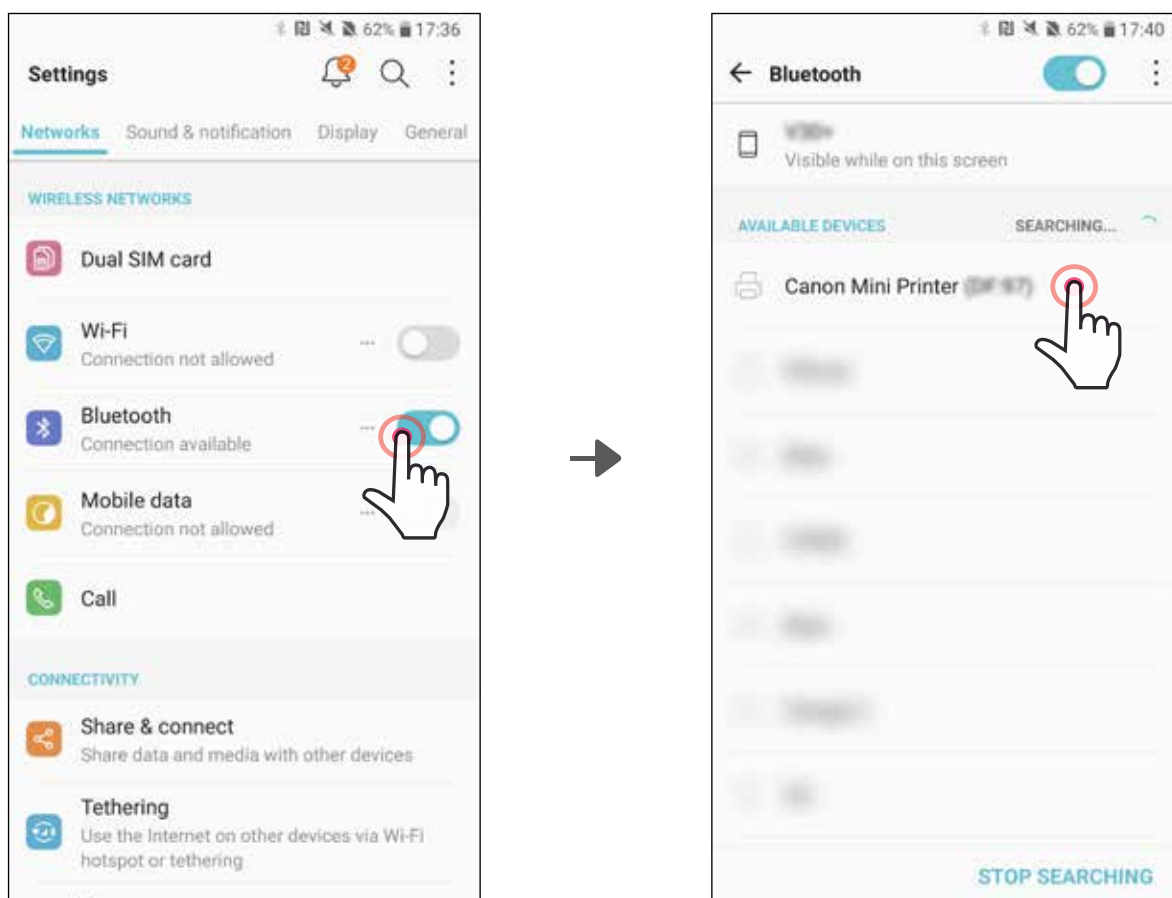
С ИСПОЛЬЗОВАНИЕМ ФУНКЦИИ БЛИЖНЕЙ СВЯЗИ NFC Для Android



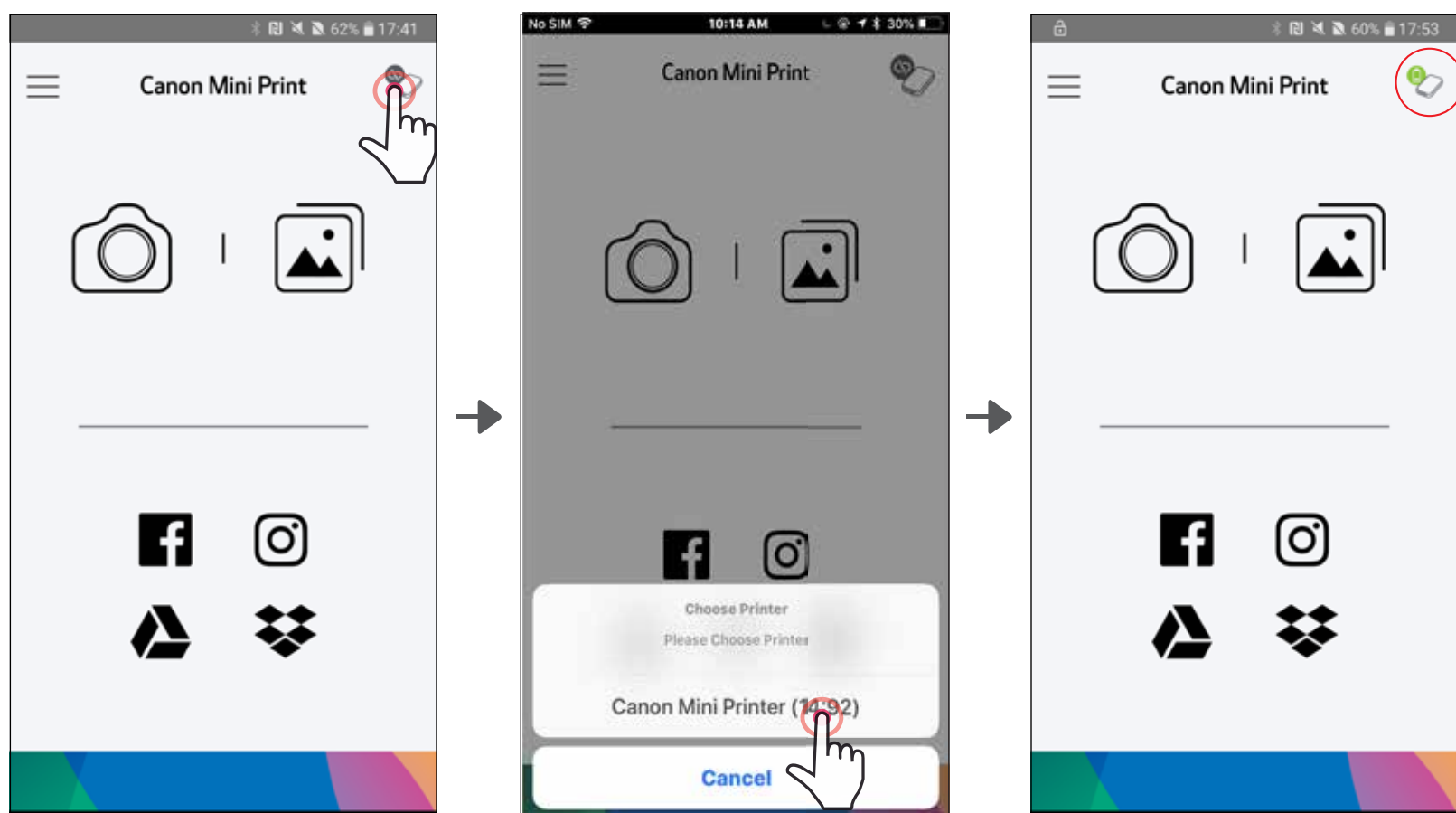
# ПОДКЛЮЧЕНИЕ К СМАРТФОНУ ИЛИ ПЛАНШЕТУ

## Сопряжение в системе Android

- 1 Включите принтер, нажав и удерживая кнопку питания, пока не загорится светодиодный индикатор.
- 2 Откройте на мобильном устройстве меню «Настройки», чтобы включить функцию Bluetooth, и выполните сопряжение устройства с принтером.

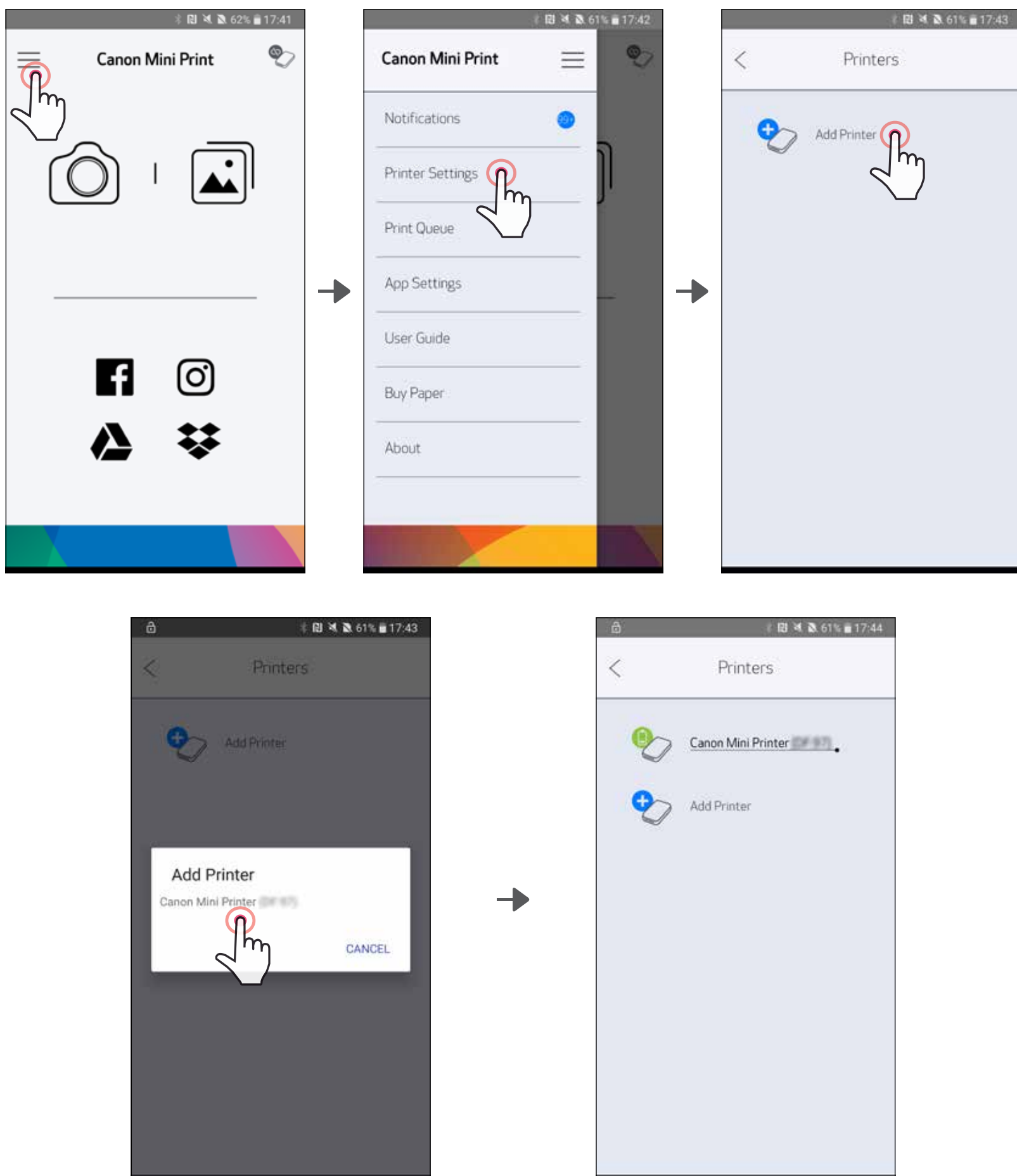


- 3 **ВАРИАНТ А:** добавьте принтер в приложении. Коснитесь значка в верхнем правом углу и выберите свой принтер. Когда соединение будет установлено, значок изменяется и показывает уровень заряда аккумулятора.



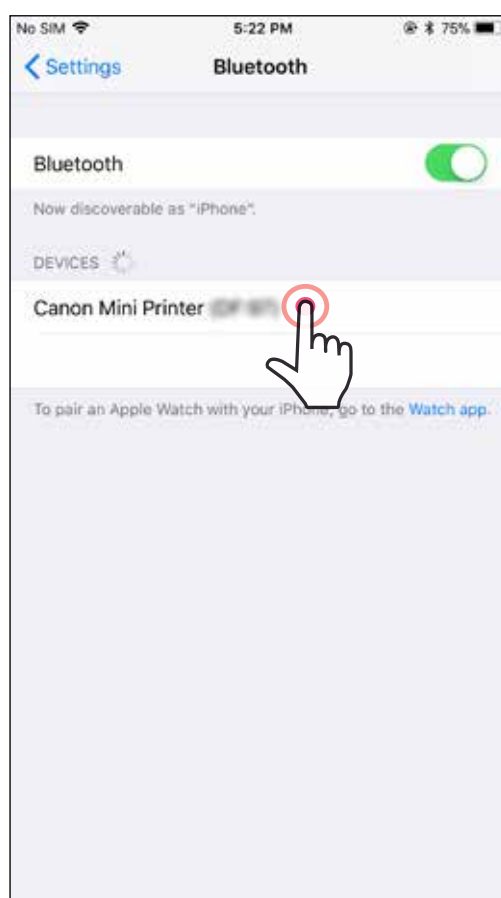
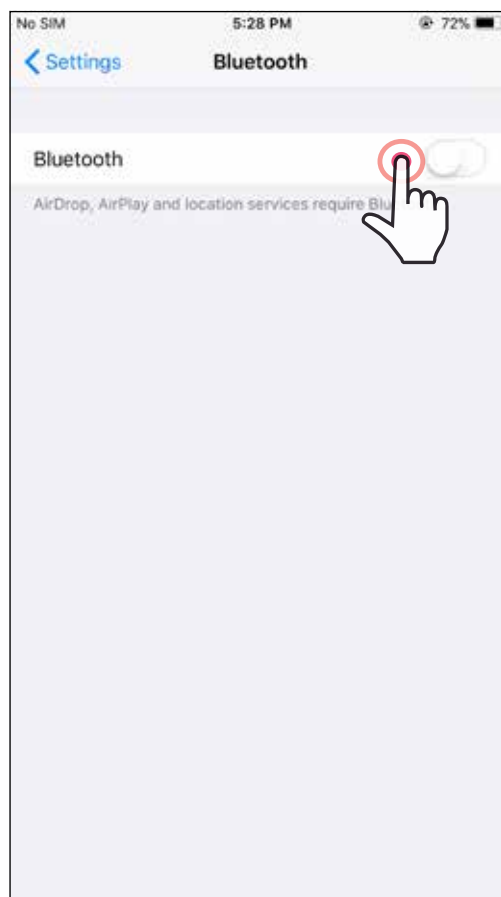
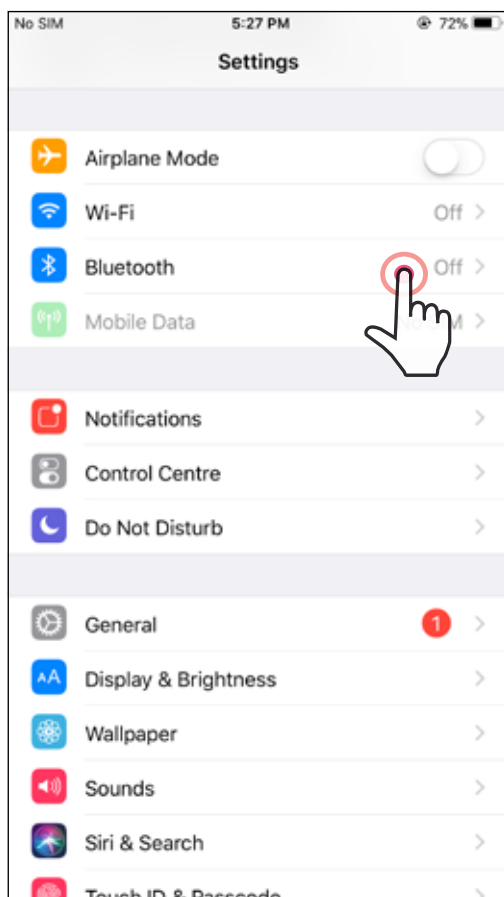
- ③ ВАРИАНТ В: добавьте принтер в приложении. Перейдите к разделу «Настройки принтера» в главном меню, коснитесь пункта «Добавить принтер» и выберите свой принтер.

Ваш принтер появляется в списке «Принтеры», и, когда соединение будет установлено, значок изменяется и показывает уровень заряда аккумулятора.



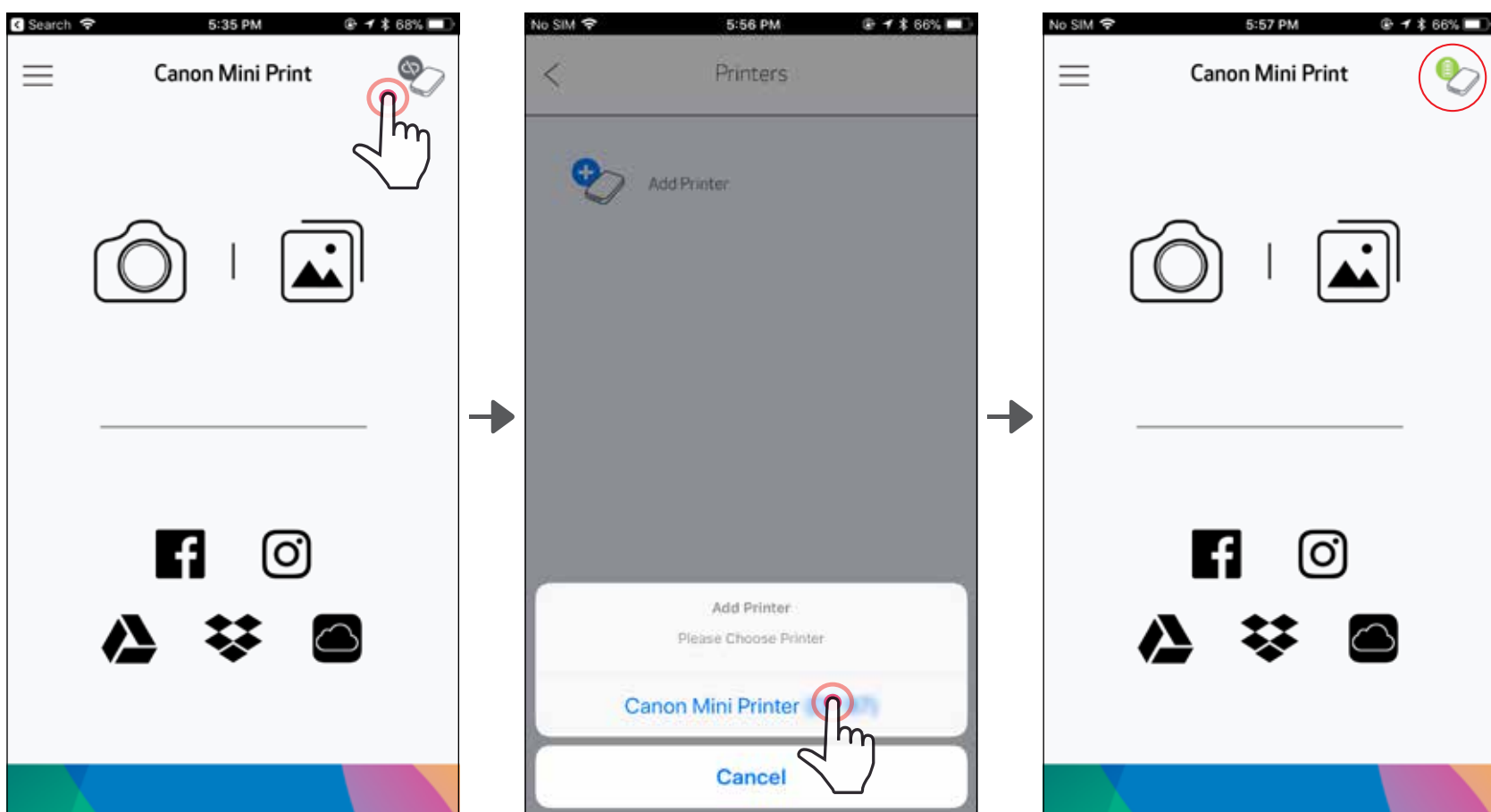
## Сопряжение в системе iOS

- ① Включите принтер, нажав и удерживая кнопку питания, пока не загорится светодиодный индикатор.
- ② Откройте на мобильном устройстве меню «Настройки», чтобы включить функцию Bluetooth, и выполните сопряжение устройства с принтером.





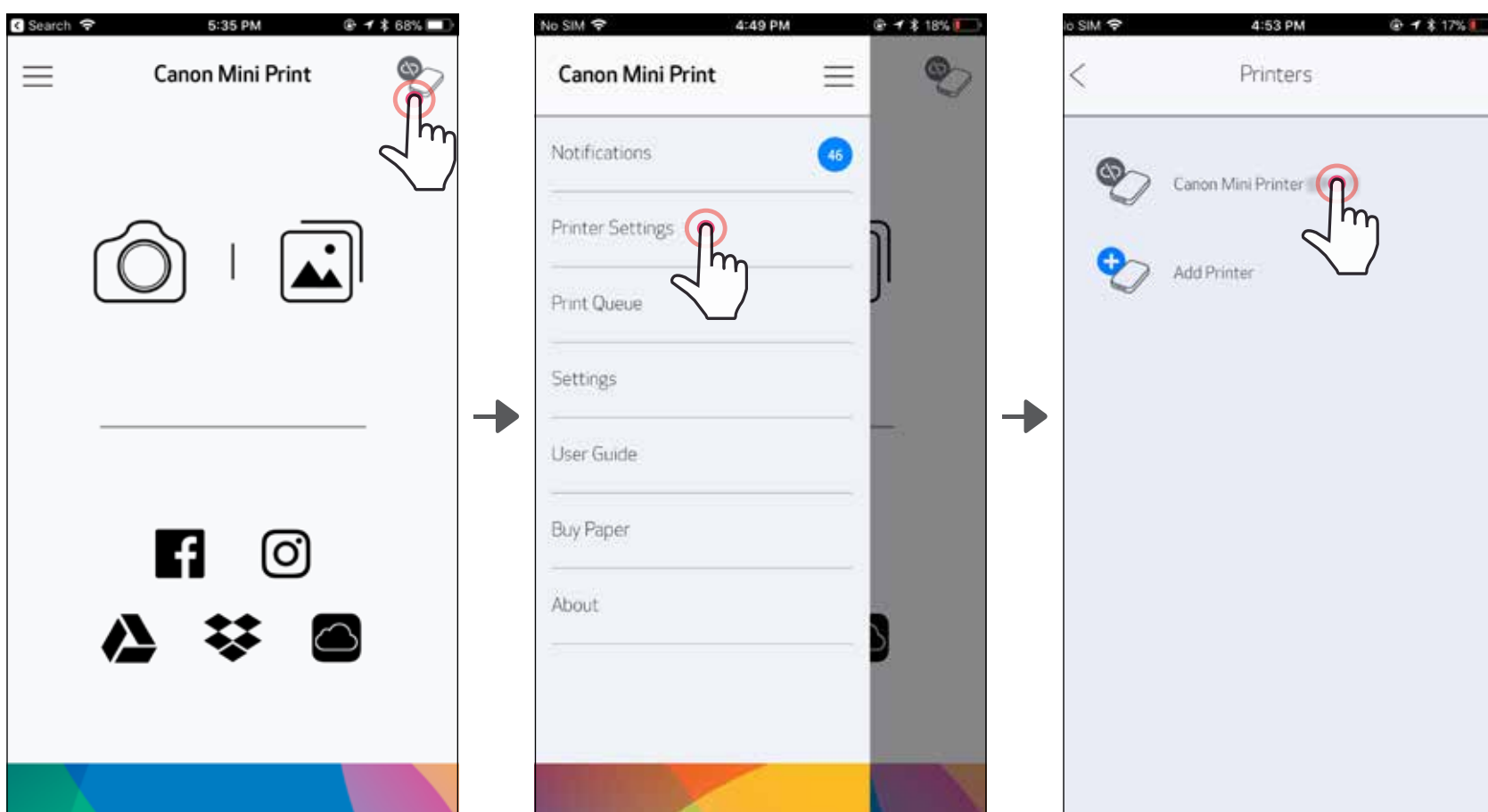
- ③ ВАРИАНТ А: добавьте принтер в приложении. Коснитесь значка в верхнем правом углу и выберите свой принтер. Когда соединение будет установлено, значок изменяется и показывает уровень заряда аккумулятора.



—ИЛИ—

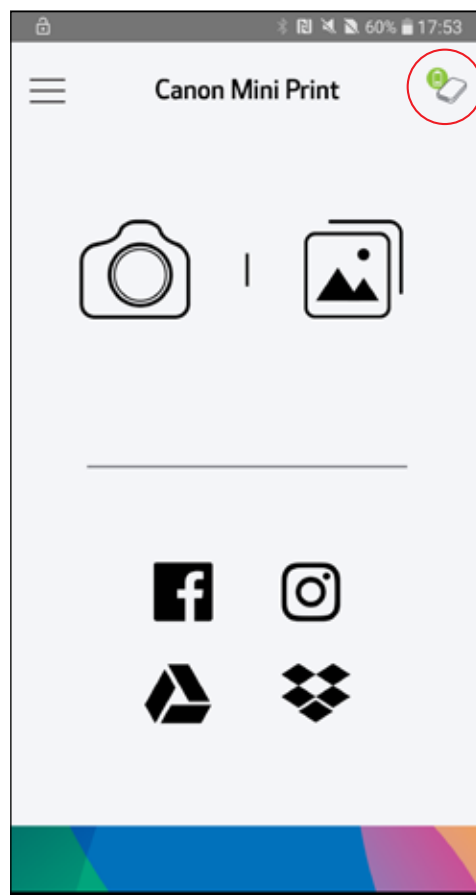
- ③ ВАРИАНТ В: добавьте принтер в приложении. Перейдите к разделу «Настройки принтера» в главном меню, коснитесь пункта «Добавить принтер» и выберите свой принтер.

Ваш принтер появляется в списке «Принтеры», и, когда соединение будет установлено, значок изменяется и показывает уровень заряда аккумулятора.



## Подключение к смартфонам с ОС Android (с функцией ближней связи NFC)

- ① Проверьте, включены ли функции NFC и Bluetooth на мобильном устройстве.
- ② Откройте приложение Canon Mini Print.
- ③ Поместите мобильное устройство сверху на принтер.
- ④ Принтер автоматически подключается к мобильному устройству.



## ! ПРИМЕЧАНИЕ

### Значок состояния принтера (отображается в приложении)



Добавить  
новый  
принтер



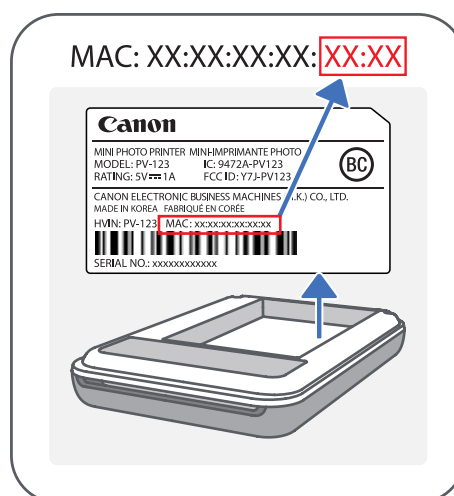
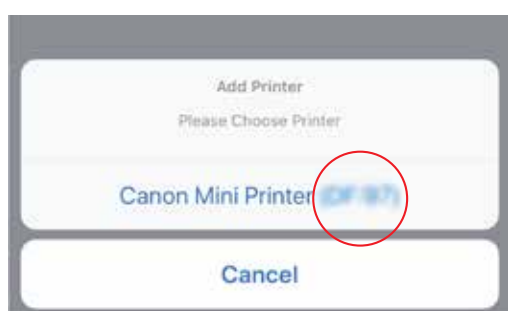
Принтер не  
подключен



Принтер подключен  
(отображается  
состояние  
аккумулятора)

### О подключении

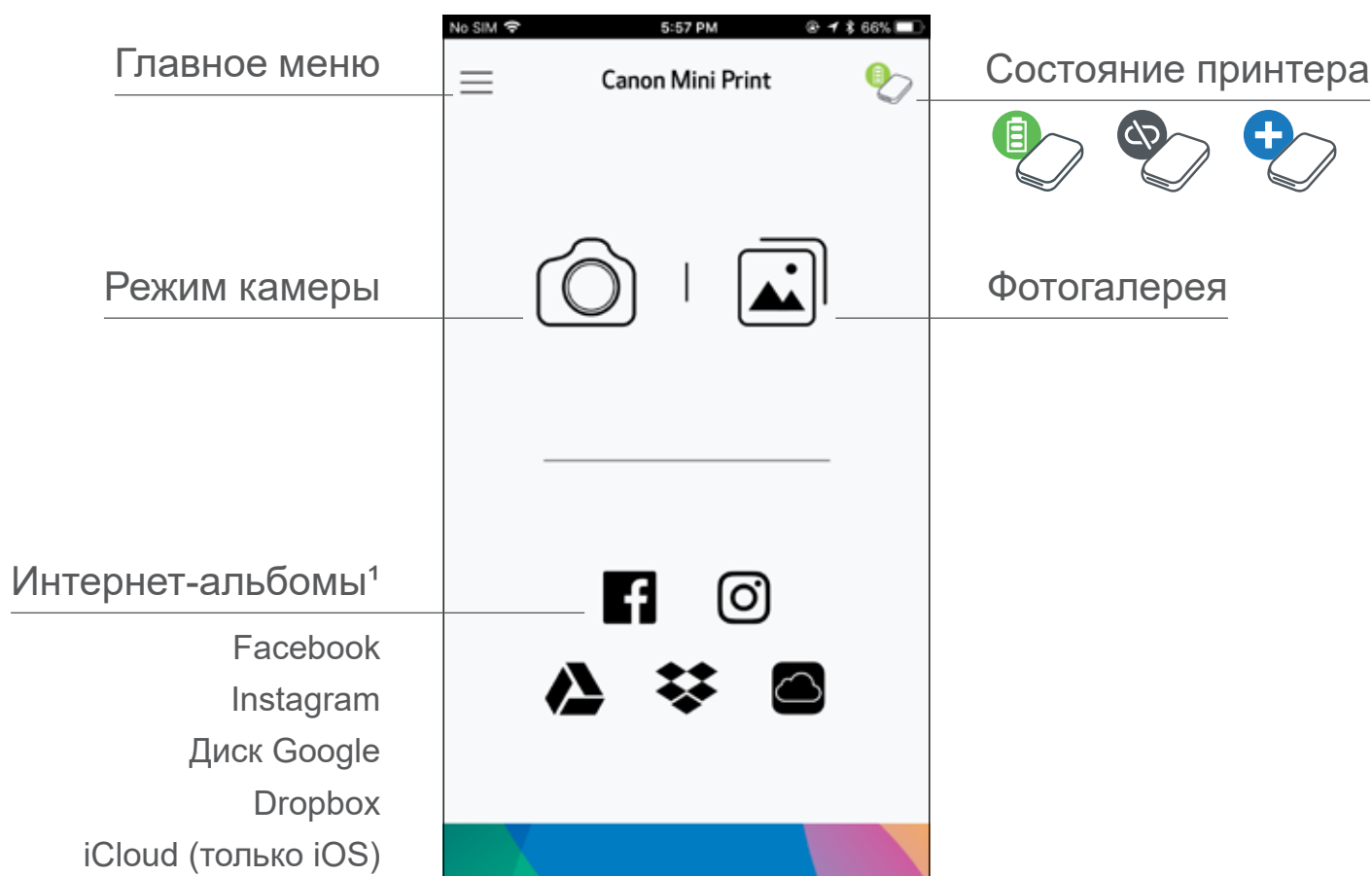
- Один принтер может быть подключен только к одному устройству с ОС iOS или Android.
- Одно устройство iOS или Android может быть подключено к нескольким принтерам.  
*Для подключения дополнительного принтера перейдите в раздел Настройки принтера в главном меню и коснитесь пункта «Добавить принтер»*
- Выполните поиск и сопряжение принтера под именем «Canon Mini Printer (xx:xx)». Последние 4 цифры должны совпадать с MAC-номером (xx:xx) на этикетке внутри принтера.
- Поиск и передача с помощью функции Bluetooth в некоторых средах могут не работать. Проверьте состояние функции Bluetooth на мобильном устройстве и повторите попытку.



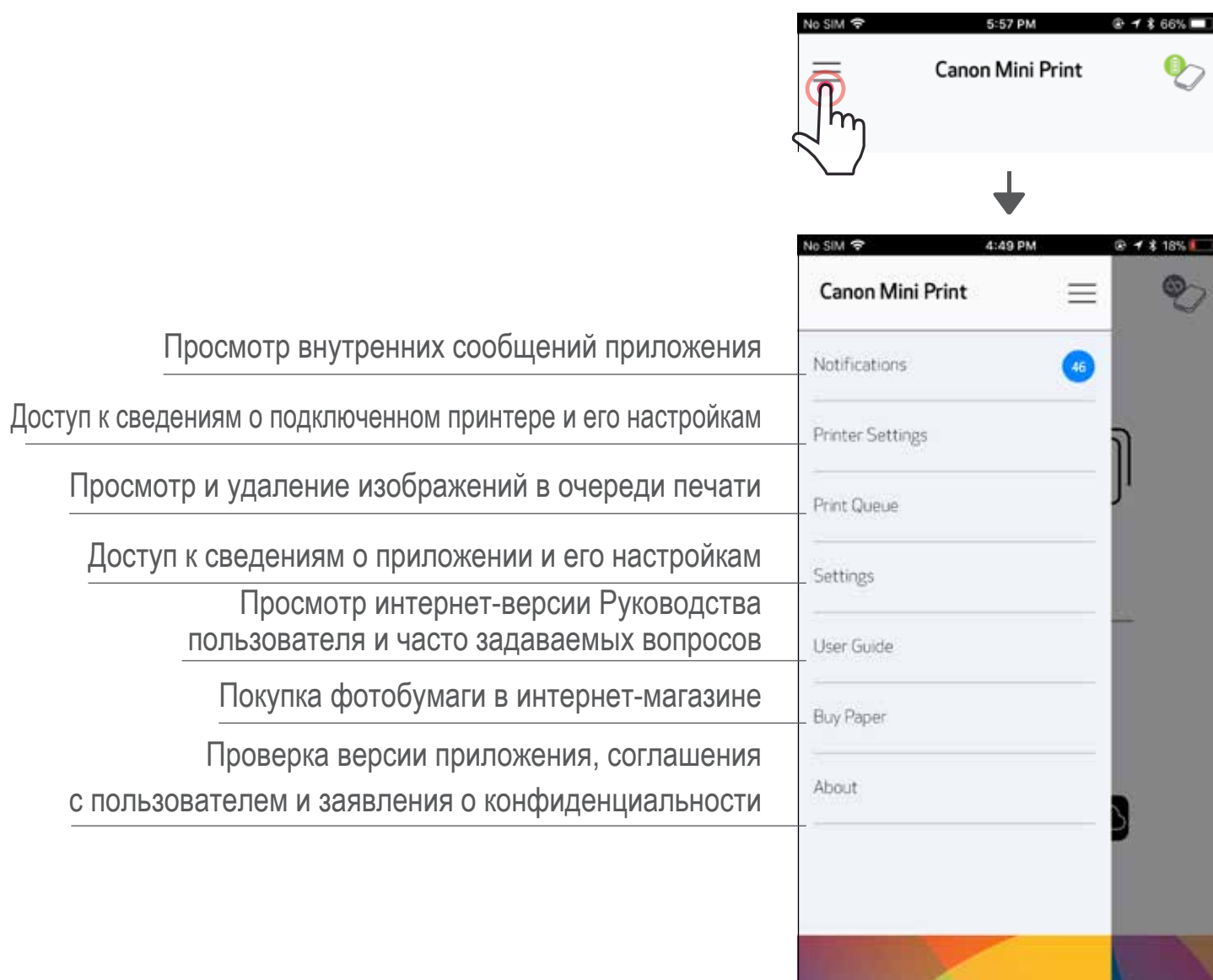


# ИНТЕРФЕЙС ПОЛЬЗОВАТЕЛЯ

## ГЛАВНЫЙ ЭКРАН





## ГЛАВНОЕ МЕНЮ

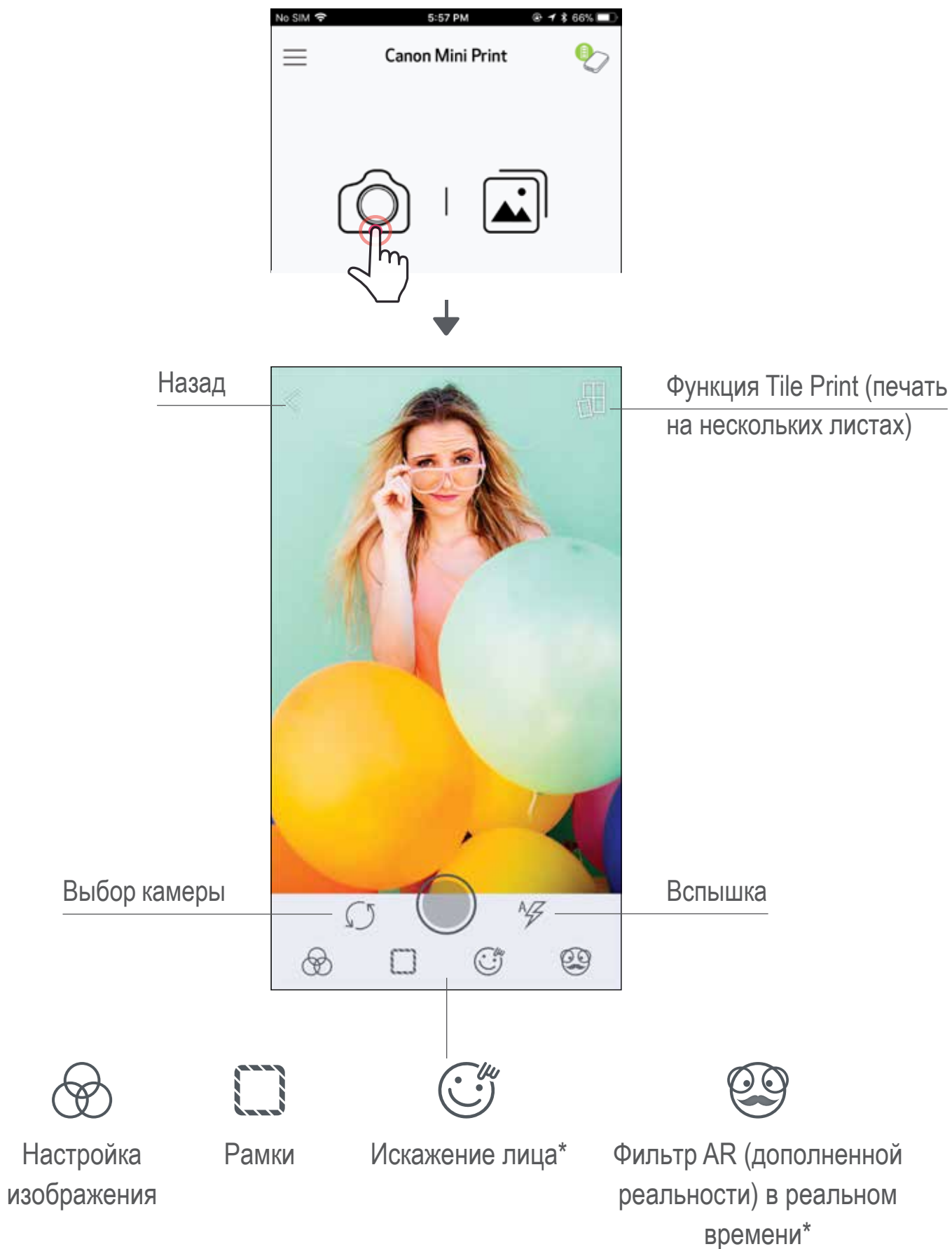


Особенности работы приложения, его характеристики и доступные интернет-альбомы зависят от используемого устройства и региона.

1) Требуется подключение к Интернету. Для использования требуется иметь действующую учетную запись в социальной сети или облаке.

## РЕЖИМ КАМЕРЫ



- ① Чтобы сделать снимок, коснитесь значка [  ] на главном экране. (В качестве варианта, касаясь значков внизу, можно сделать снимок с эффектами.)
- ② Сделав снимок, можно выполнить печать или редактирование, а также поделиться снимком или сохранить его.
- ③ Для выполнения печати коснитесь значка [  ].

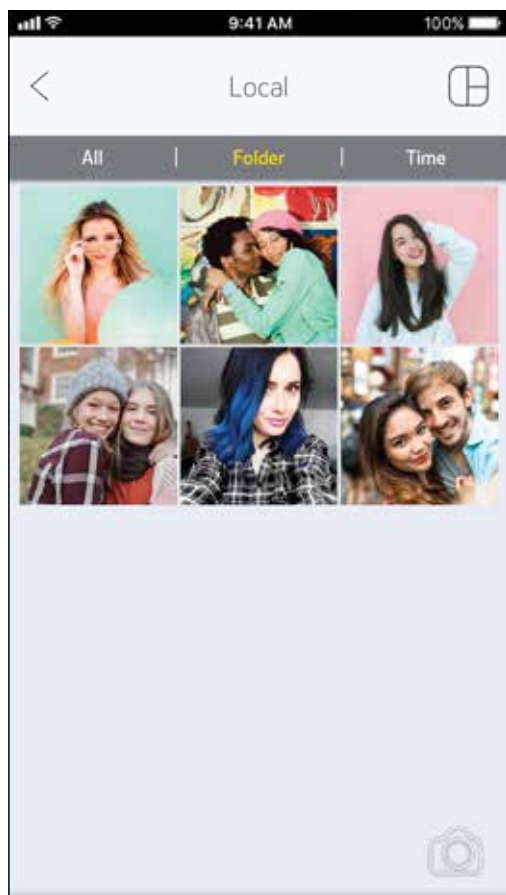
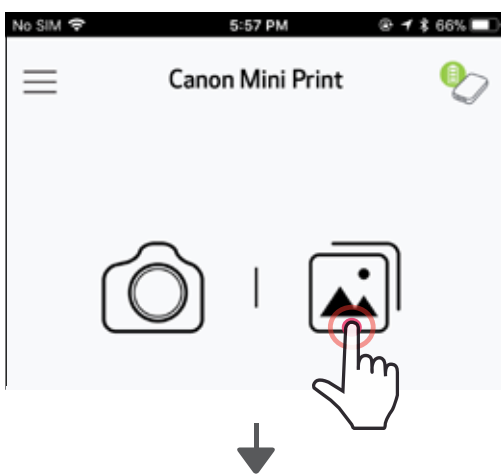


\* Требуется определение лица на изображении

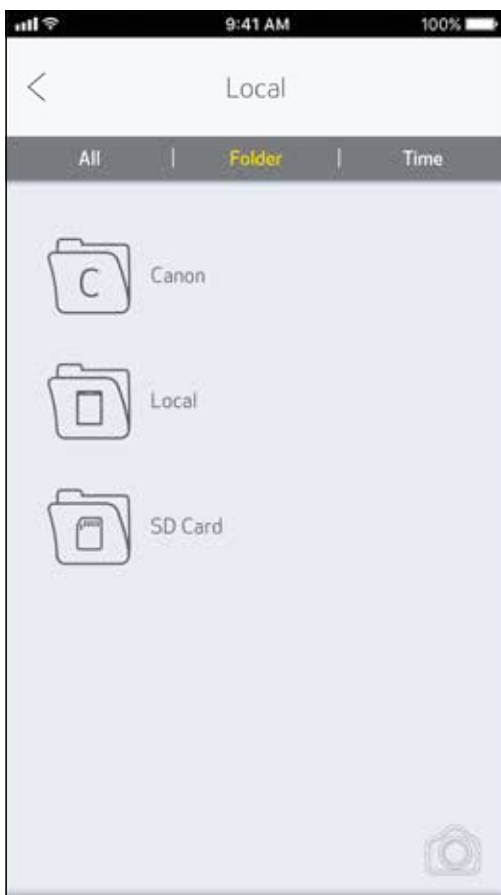
# ФОТОГАЛЕРЕЯ

В фотогалерее возможен обзор фотографий в виде галереи, по папкам или по календарю.

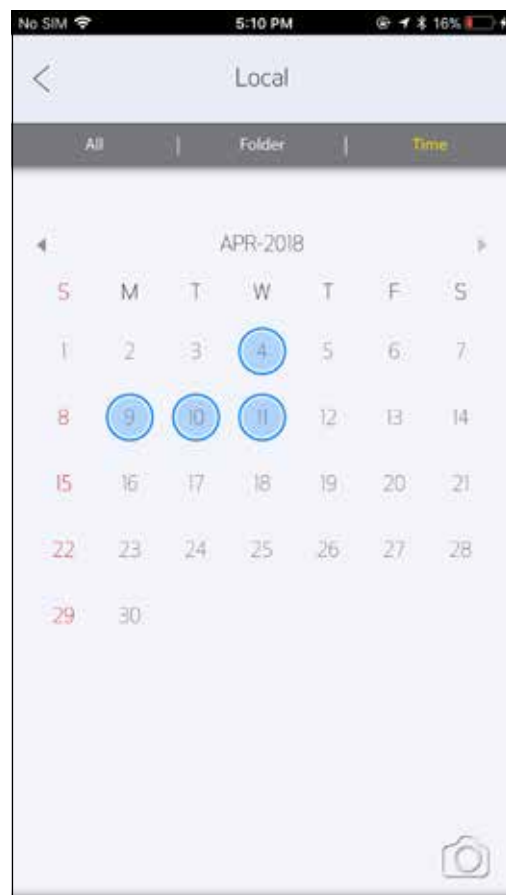
- ① Чтобы просмотреть фотогалерею, коснитесь значка [  ] на главном экране.
- ② Выбрав фотографию, можно выполнить печать или редактирование, а также поделиться фотографией или сохранить ее.
- ③ Для выполнения печати коснитесь значка [  ].



Все фотографии —  
галерея




В виде папок



В виде календаря

# ПЕЧАТЬ ФОТОГРАФИЙ



- 1 Подготовившись, коснитесь значка [  ] и выполните печать фотографии.

Убедитесь в том, что принтер включен и сопряжен или подключен.

- 2 Появляется экран хода выполнения, на котором виден порядок выполнения задания на печать и выполняется печать.

Светодиодный индикатор мигает белым цветом; не выходите из приложения и не закрывайте его, пока печать не будет завершена.

**Примечание об очереди печати.** Если при отправке на печать принтер не включен и не подключен, изображение сохраняется в очереди печати. Для выполнения печати просто включите принтер и повторно подключите его; появляется запрос о том, следует ли печатать изображения, которые находятся в очереди печати. Для просмотра или удаления изображений в очереди перейдите к главному меню > Очередь печати.



Отправка на печать



Выполнение печати



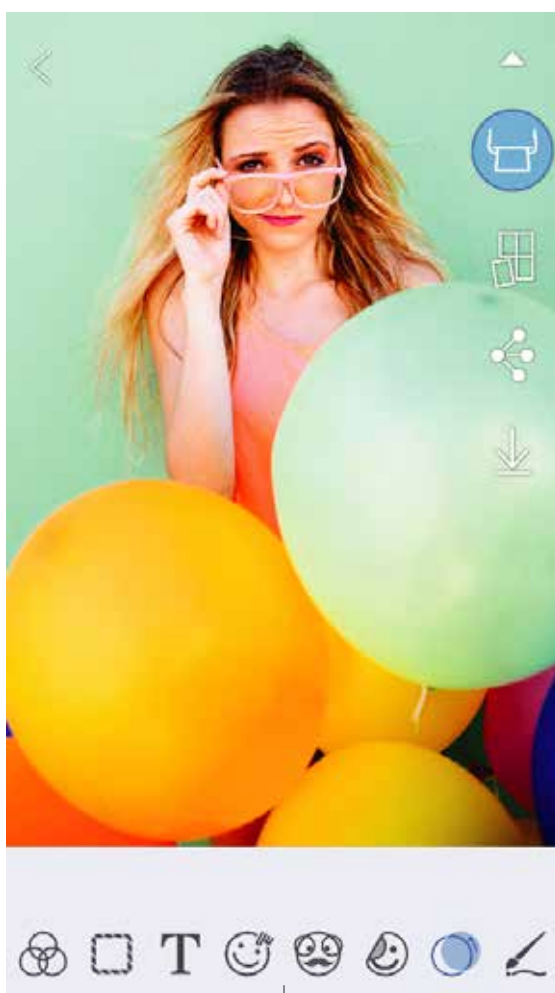
## ПРИМЕЧАНИЕ

- Распечатанное изображение может отличаться от исходного изображения, так как «экранная технология», используемая для отображения цвета на мобильном устройстве, отличается от «технологии печати», используемой для печати цвета на бумаге (печать путем термопереноса).
- Во время печати или в случае замятия бумаги не пытайтесь принудительно вытягивать бумагу наружу.
- Не открывайте верхнюю крышку во время печати. Это может отрицательно сказаться на качестве печати.
- Если принтер подвергается вибрации или тряске, это может отрицательно сказаться на качестве печати.

# РЕДАКТИРОВАНИЕ ФОТОГРАФИЙ

Можно выполнить пользовательское редактирование изображения с помощью фильтров, наклеек, текста и многого другого.

- ① Касайтесь значков на нижней линейке экрана
- ② Редактируйте на свой вкус!
- ③ Прежде чем покинуть экран, не забудьте сохранить или отпечатать свои изменения или поделиться ими.



Настройка  
изображения



Рамки



Текст



Искажение лица\*



Фильтр AR (дополненной  
реальности)\*



Наклейки



Фильтр изображений



Рисование



Яркость



Контрастность



Насыщенность



RGB



Вращение  
(вертикальное)



Вращение  
(горизонтальное)





Поворот

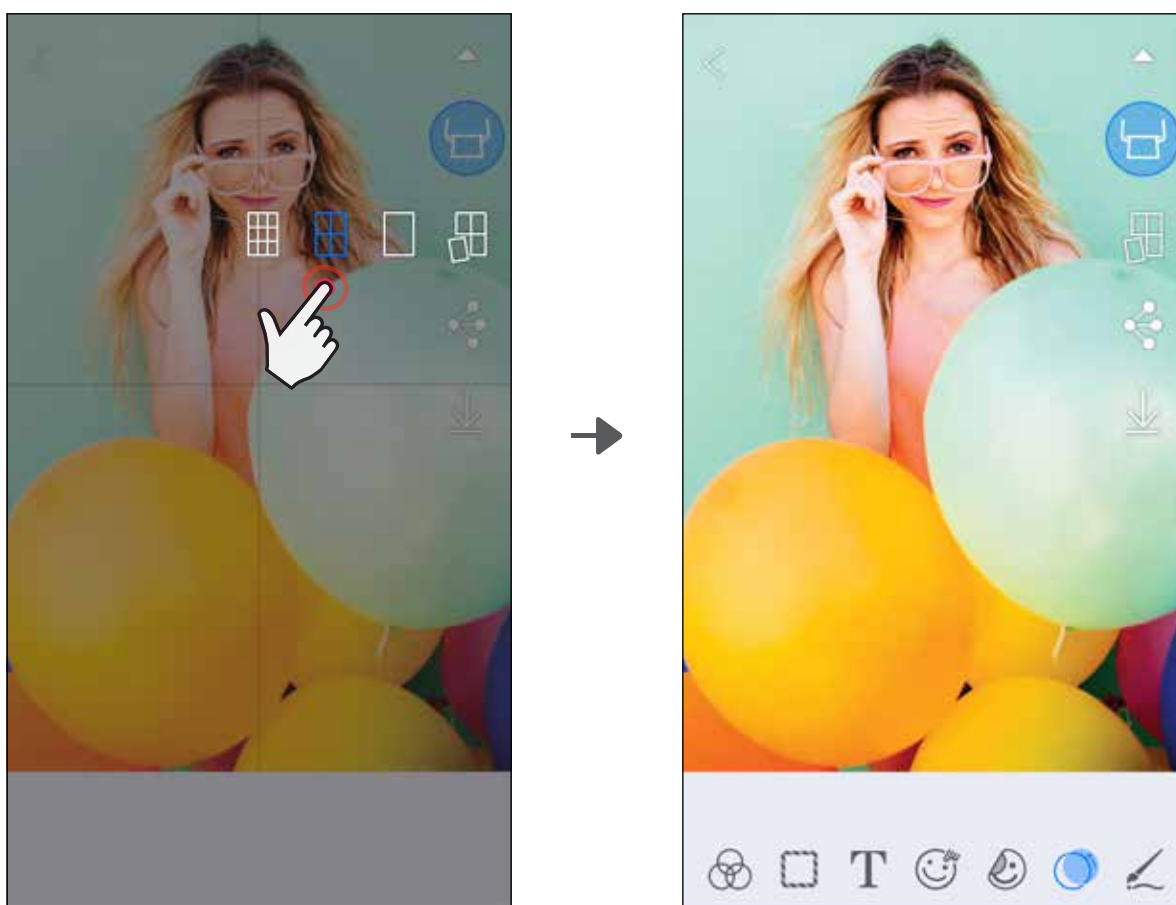
\* Требуется определение лица на изображении.



## ИСПОЛЬЗОВАНИЕ ФУНКЦИИ TILE PRINT

Используя функцию Tile Print, одну фотографию можно печатать на нескольких листах, чтобы создать составной отпечаток большего размера.



- ① Подготовившись к печати, коснитесь значка [  ] и выберите вариант печати 2x2 или 3x3 отпечатка. *(Появляются линии, показывающие, каким образом изображение будет разделено.)*
- ② Коснитесь значка [  ], чтобы отпечатать фрагменты изображения, а затем объедините их, чтобы создать отпечаток большего размера на нескольких листах.

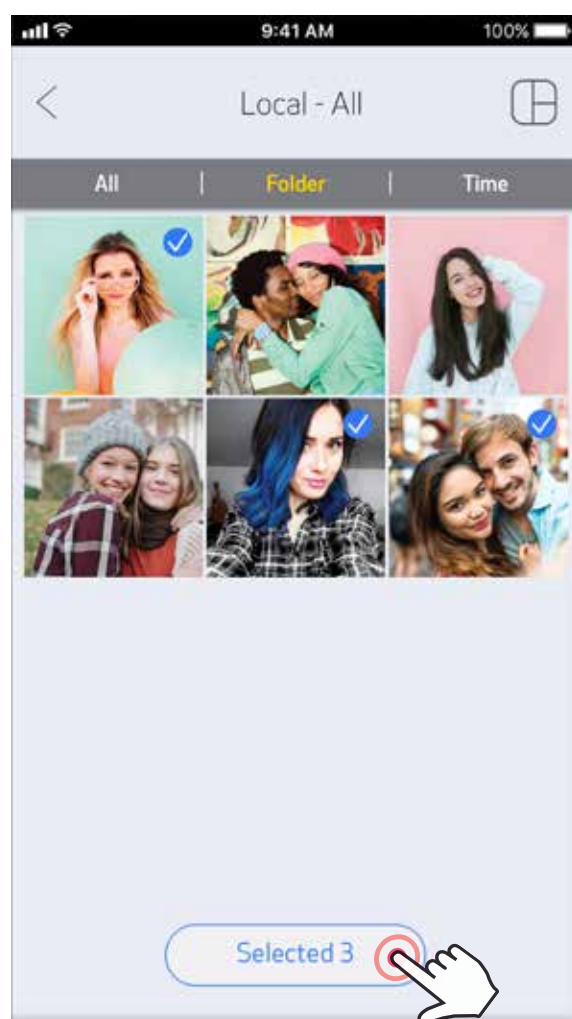
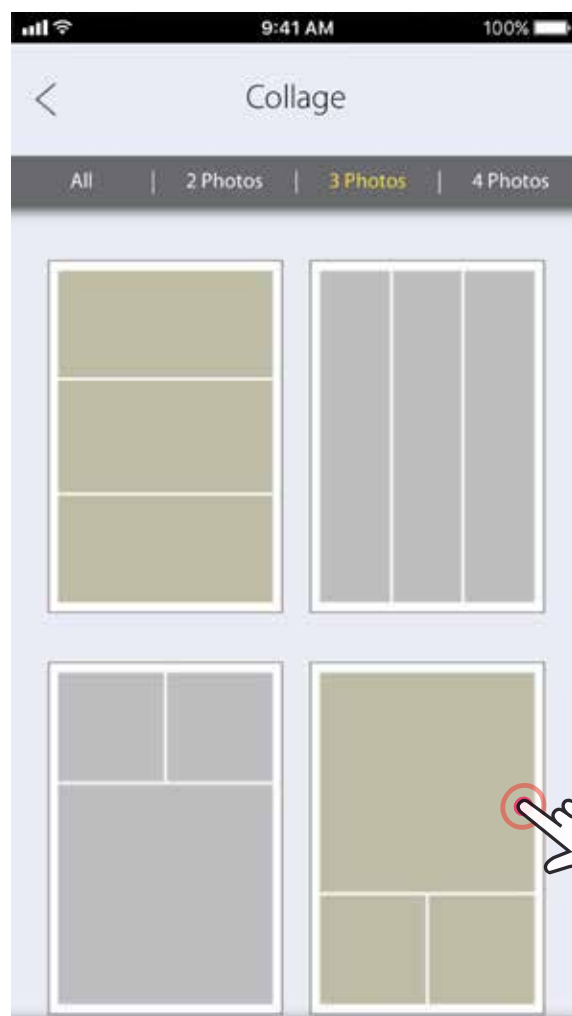
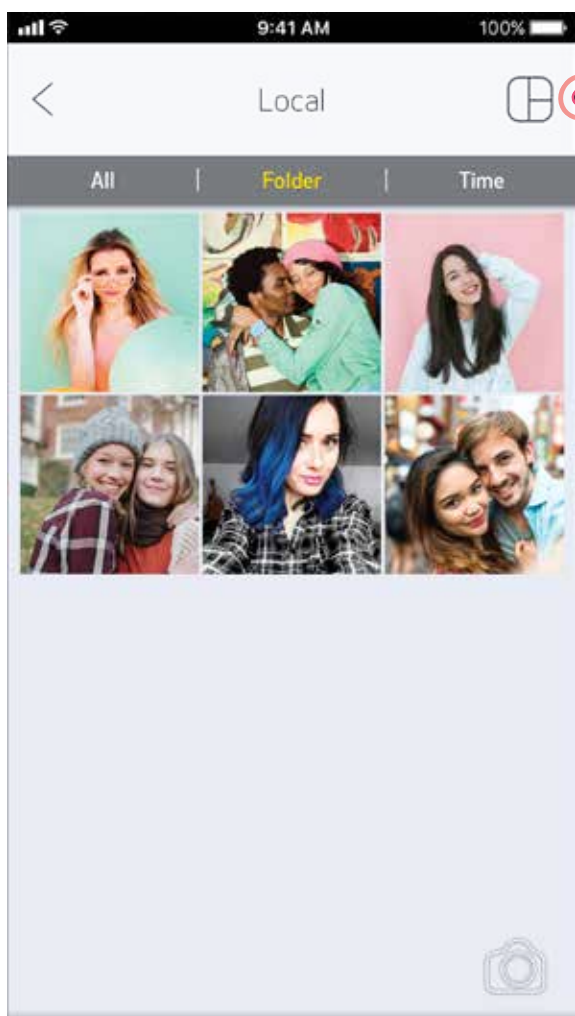


Владельцем товарных знаков SMART SHEET, ZINK Technology и ZINK является компания ZINK Holdings LLC. Используются по лицензии. Apple, логотип Apple, iPad, iPad Air, iPad Pro и iPhone являются товарными знаками корпорации Apple Inc., зарегистрированными в США и других странах. App Store является знаком обслуживания корпорации Apple Inc. iOS является товарным знаком или зарегистрированным товарным знаком в США и других странах и используется по лицензии. Android, Google Play и логотип Google Play являются товарными знаками компании Google LLC. Bluetooth является зарегистрированным товарным знаком компании Bluetooth SIG. Wi-Fi является зарегистрированным товарным знаком организации Wi-Fi Alliance. Все прочие названия продукции, торговые наименования и логотипы третьих сторон являются товарными знаками соответствующих владельцев.

## ПЕЧАТЬ КОЛЛАЖЕЙ

Используя функцию коллажа, можно печатать до 4 фотографий на одном листе 2x3.


- ① Откройте свои фотографии в фотогалерее или из интернет-альбомов
- ② Коснитесь значка [  ], чтобы просмотреть варианты шаблонов коллажа, и выберите тот, который требуется использовать (можно выбрать по 2, 3 или 4 фотографии в одном шаблоне)
- ③ Отметьте число фотографий, которое требуется использовать для шаблона, и коснитесь пункта «Выбрано»
- ④ Настройте расположение изображений в коллаже по своему выбору, а затем коснитесь кнопки [  ] либо «поделиться» или «сохранить».





# ПУБЛИКАЦИЯ ФОТОГРАФИЙ

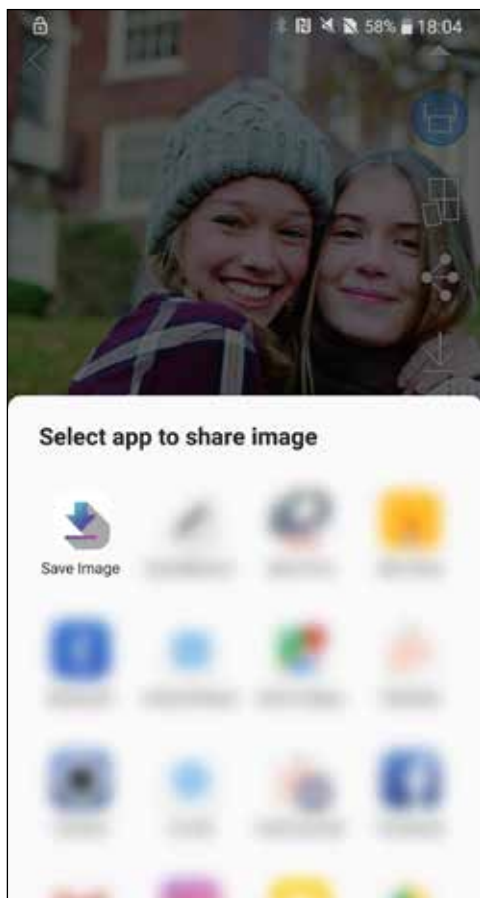
Можно с легкостью делиться своими фотографиями и их изменениями или сохранять их.

- ① Подготовившись, коснитесь кнопки [  ], чтобы открыть возможные варианты на своем устройстве.
- ② Отправьте фотографию в приложение из списка или сохраните ее в месте хранения фотографий своего устройства.





Android

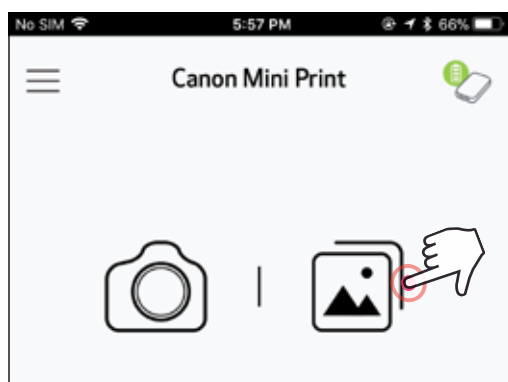
iOS




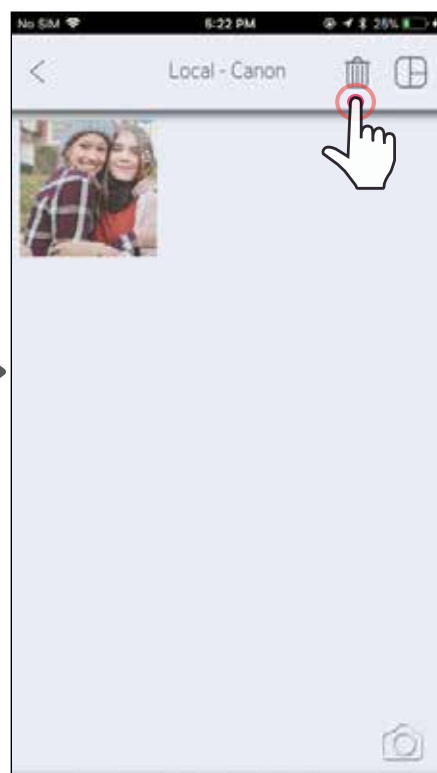
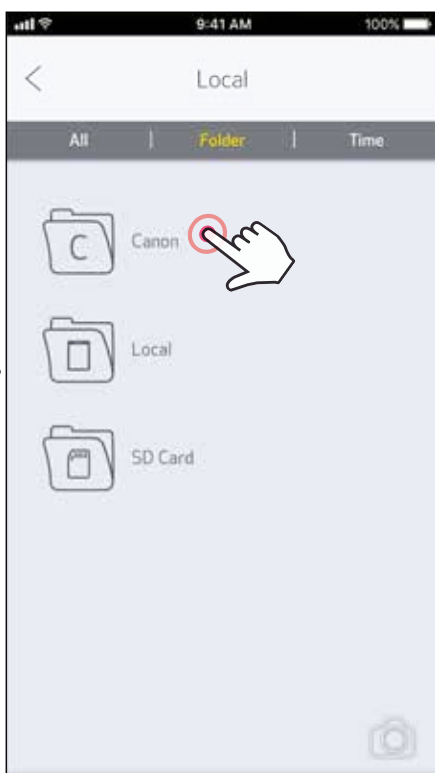
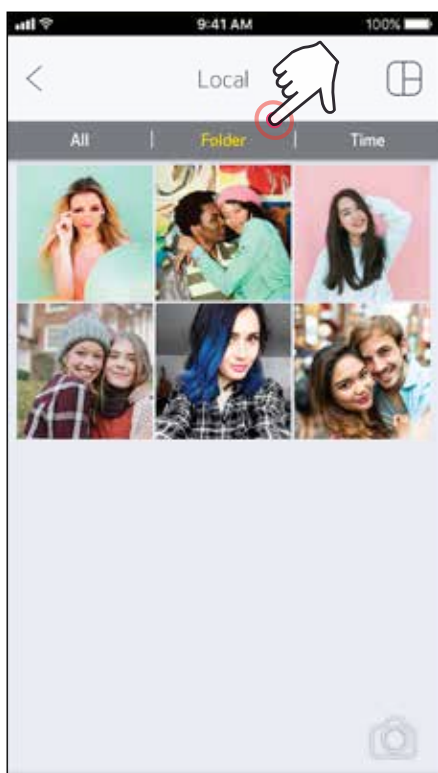
# СОХРАНЕНИЕ ФОТОГРАФИЙ

Фотографии можно с легкостью сохранять в папку Canon в приложении.

- ① Подготовившись, коснитесь кнопки [  ] и сохраните изображение.
- ② Для просмотра сохраненных изображений коснитесь кнопки [  ], затем коснитесь пункта «Папка», а затем — «Местная - Canon»



- ① Чтобы удалить фотографию из папки Canon, коснитесь кнопки [  ] для просмотра фотогалереи.
- ② Коснитесь пункта «Папка», затем — «Местная - Canon».
- ③ Коснитесь значка мусорного бака, затем выберите фотографию (фотографии), которую требуется безвозвратно удалить.



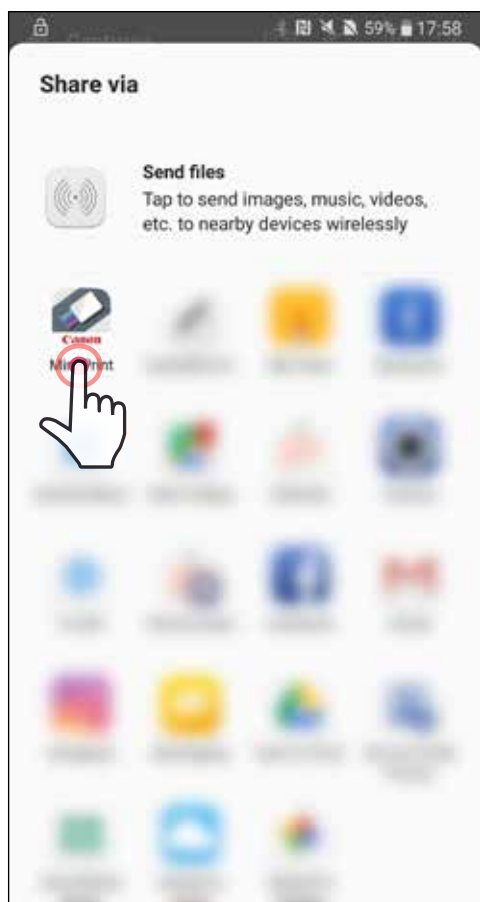


# ОТПРАВКА В ПРИЛОЖЕНИЕ MINI PRINT

Отправьте фотографию, которая находится в фотогалерее или каталоге фотографий, снятых камерой устройства, в приложение Canon Mini Print.

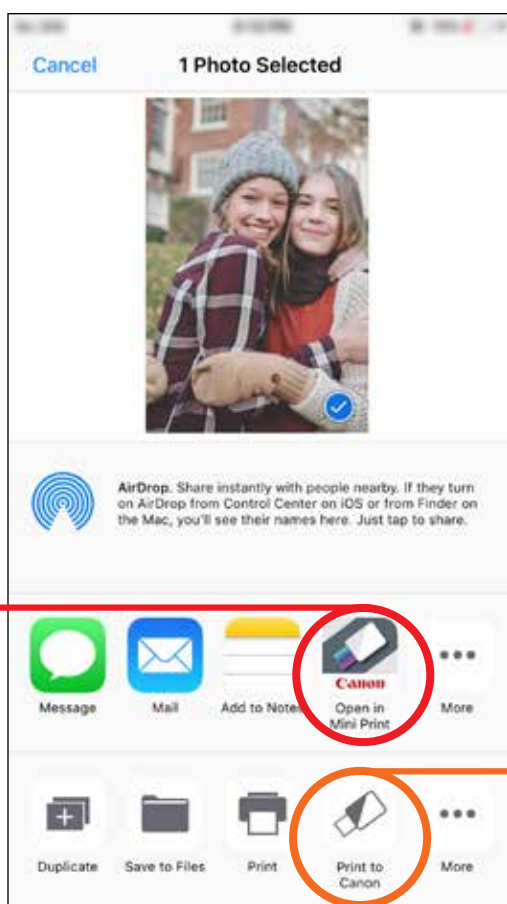
## Для Android

- ① Найдите фотографию в галерее своего устройства и коснитесь кнопки «поделиться»
- ② Коснитесь значка Mini Print и отправьте фотографию в приложение, чтобы ее можно было редактировать и печатать.



## Для iOS

- ① Найдите фотографию в галерее своего устройства и коснитесь кнопки «поделиться»
- ② ВАРИАНТ А: коснитесь пункта «Открыть в Mini Print» и отправьте фотографию на экран для редактирования в приложении, чтобы ее можно было редактировать и печатать.
- ② ВАРИАНТ В: коснитесь пункта «Печать в Canon», чтобы отправить фотографию непосредственно в очередь печати.



Экран для редактирования

Очередь печати

# ТЕХНИЧЕСКИЕ ХАРАКТЕРИСТИКИ

|                                   |   |                 |
|-----------------------------------|---|-----------------|
| Источник питания                  | Внутренний аккумулятор 500 мАч, литиево-полимерный, 7,4 В   |                 |
| Время зарядки                     | Приблизительно 90 мин (полный заряд)  |                 |
| Размеры                           | 118,3 мм (Д) x 82,4 мм (Ш) x 18,7 мм (В)  |                 |
| Вес                               | 160 г   |                 |
| Способ подключения                | Bluetooth 4.0   |                 |
| Совместимые ОС                    | iOS 9.0 или выше и Android 4.4 или выше   |                 |
| Технология печати                 | ZINK™   |                 |
| Разрешение при печати             | 314x400 dpi (точек на дюйм)   |                 |
| Печать в край (без полей)         | Да  |                 |
| Совместимая бумага                | Фотобумага Canon ZINK™: ZP-2030-20 (20 листов)<br>ZP-2030-50 (50 листов)<br>2x3 дюйма / клейкая обратная сторона с отделяемым защитным слоем / устойчива к смазыванию/намоканию и разрывам  |                 |
| Ресурс бумаги                     | До 10 листов фотобумаги ZINK™ + 1 лист SMART SHEET™   |                 |
| Память                            | 512 Мбит  |                 |
| Параметры окружающей среды        | <ul style="list-style-type: none"><li>• Рекомендуемая температура эксплуатации, зарядки и хранения: 15–32°C</li><li>• Рекомендуемая относительная влажность эксплуатации, зарядки и хранения: 40–55%</li><li>• Рабочая температура: 5–40°C</li><li>• Рабочая относительная влажность: &lt;70%</li></ul> |                 |
| Автоматическое выключение питания | Нет / 3 мин / 5 мин / 10 мин (выбирается в приложении)  |                 |
| Адаптер питания                   | Выходной ток: 1 А (мин.)  | Напряжение: 5 В |

\* Возможны изменения без уведомления

**Мини-фотопринтер  
Canon Zoemini  
PV-123  
PP1002**

**Страна происхождения:** см. на коробке.

**Дата производства:** дата производства этого изделия указана на коробке.

**Импортер для Белоруссии:** контактная информация указана на коробке.

Храните в безопасном месте.

**Утилизация продукции**

Данную продукцию следует утилизировать должным образом, в соответствии с действующим национальным и местным законодательством.

Срок службы изделия составляет 2 года.

Срок хранения изделия составляет 10 лет



**ООО «Канон Ру»**

Серебрянская набережная, 29, 8-й этаж, бизнес-центр «Серебряный город»,  
Москва, 109028, Россия