

Інструкція з експлуатації

Машинка для стрижки бороди з можливістю роботи від мережі живлення та акумулятора (побутового призначення)

Модель № ER-SB60

Зміст

Заходи безпеки.....	34	Усунення несправностей.....	45
Використання за призначенням.....	37	Ресурс лез.....	45
Будова апарата.....	38	Термін дії акумулятора.....	45
Підготовка.....	39	Виймання вбудованого акумулятора.....	46
Використання.....	40	Технічні характеристики.....	46
Чищення.....	43		

Дякуємо за придбання цього продукту Panasonic.

Перш ніж починати користуватись цим приладом, уважно прочитайте дані інструкції та збережіть їх для подальшого використання.

Заходи безпеки

Щоб зменшити ризик отримання травм, загибелі людей, ураження електричним струмом, пожежі і пошкодження майна, дотримуйтесь наведених далі заходів безпеки.

Пояснення до символів

Такі символи використовуються для класифікації та опису рівня небезпеки, травм і матеріального збитку, які може спричинити невиконання зазначених вимог і неналежне використання приладу.



НЕБЕЗПЕЧНО

Позначає потенційну небезпеку, яка призводить до серйозних травм або смерті.



ОБЕРЕЖНО

Позначає потенційну небезпеку, яка може призвести до серйозних травм або смерті.



УВАГА

Позначає потенційну небезпеку, яка може призвести до незначних травм або псування майна.

Такі символи використовуються для класифікації та опису типу інструкцій, яких необхідно дотримуватися.



Цей символ використовується для попередження користувачів про конкретну дію, яку не слід виконувати під час експлуатації.



Цей символ використовується для попередження користувачів про конкретну дію, яку слід виконувати заради безпечної експлуатації.



ОБЕРЕЖНО

► Джерело живлення



Не підключайте та не відключайте адаптер від розетки мокрими руками.

- Це може призвести до ураження електричним струмом або травм.

Не занурюйте адаптер змінного струму і зарядну стійку у воду і не мийте їх водою.

Не очищуйте з додаванням води, якщо адаптер змінного струму підключений до мережі живлення.

Не розташовуйте адаптер змінного струму або зарядну стійку на або біля раковин та ванн.



Забароняється використовувати пристрій, якщо адаптер змінного струму пошкоджений або якщо штепсельна вилка недостатньо щільно підключена до розетки.

Не пошкоджуйте та не модифікуйте шнур, не перегинайте, не тягніть та не скручуйте його з надмірним зусиллям.

Також не кладіть важкі предмети і не стискайте шнур.

- Це може призвести до ураження електричним струмом або пожежі через коротке замикання.



Не використовуйте у спосіб, що призведе до перевищення потужності побутової розетки або проводки.

- Перевищення потужності внаслідок підключення надмірної кількості вилок до однієї розетки може призвести до пожежі через перегрів.



Не використовуйте для будь-яких цілей інші адаптери змінного струму і зарядні стійки, окрім тих, що постачаються в комплекті з приладом.

Не використовуйте цей адаптер змінного струму і зарядну стійку з будь-якими іншими приладами. (Див. сторінку 39.)

- Це може призвести до опіків або пожежі через коротке замикання.



ОБЕРЕЖНО

Завжди перевіряйте, щоб пристрій працював від джерела живлення, відповідного його номінальній напрузі, зазначеній на адаптері змінного струму.



Повністю вставляйте адаптер.

- Невиконання цієї вимоги може призвести до пожежі або ураження електричним струмом.



Перед початком чищення завжди відключайте адаптер від електричної розетки.

- Невиконання цієї вимоги може призвести до ураження електричним струмом або травм.

Регулярно очищуйте вилку, штекер шнура і штекер для зарядки, щоб запобігти накопиченню пилу.



- Невиконання цієї вимоги може призвести до пожежі через порушення ізоляції внаслідок вологості.
Від'єднайте адаптер і протріть його сухою тканиною.

► **В разі несправності або неправильної роботи негайно припиніть використання і вийміть адаптер у разі виникнення перебоїв у роботі або несправності.**

- Невиконання цієї вимоги може призвести до пожежі, ураження електричним струмом або травми.

<Випадки ненормальної роботи або несправності>



• Корпус, зарядна стійка, адаптер або шнур деформовані або занадто гарячі.

• Корпус, зарядна стійка, адаптер або шнур пахнуть паленим.

• Під час використання або заряджання у корпусі, зарядній стійці, адаптері або шнурі живлення спостерігається незвичний звук.

- Негайно зверніться до офіційного сервісного центру для огляду або ремонту.

► **Цей продукт**

Цей пристрій оснащено вбудованим акумулятором.



Не кидайте у вогонь, не нагрівайте, а також не заряджайте, не використовуйте та не залишайте прилад у місці з високою температурою.

- Це може призвести до витоку, перегріву або вибуху.



Не модифікуйте і не ремонтуйте прилад.

- Це може призвести до пожежі, ураження електричним струмом або травм.

Зверніться в офіційний сервісний центр для ремонту (заміни батареї тощо).



Ніколи не розбирайте прилад, за винятком випадків утилізації продукту.

- Це може призвести до пожежі, ураження електричним струмом або травм.

ОБЕРЕЖНО

► Для запобігання нещасних випадків

Не залишайте прилад у місці, доступному для дітей та немовлят.



Не дозволяйте їм використовувати прилад.

- Якщо деталі або аксесуари потраплять у рот, це може призвести до нещасного випадку або травми.

У разі випадкового вживання мастила не викликайте блювоту, випийте велику кількість води і зверніться до лікаря.



При контакті мастила з очима негайно ретельно промийте очі проточною водою і зверніться до лікаря.

- Невиконання цих вимог може привести до проблем зі здоров'ям.

► Також обов'язково дотримуйтеся таких правил техніки безпеки

Забораються користуватися даним пристроєм особам (включаючи дітей) з обмеженими фізичними та розумовими здібностями, а також особам з браком досвіду, окрім як під наглядом або після інструктажу щодо використання даного пристрою, проведеного особами, відповідальними за їх безпеку. Слідкуйте, щоб діти не гралися пристроєм.



- Невиконання цієї вимоги може стати причиною нещасного випадку або травми.

Шнур живлення не можна заміняти. Якщо шнур живлення пошкоджений, адаптер змінного струму необхідно утилізувати.



- Невиконання цієї вимоги може стати причиною нещасного випадку або травми.

УВАГА

► Захист шкіри

Не притискайте лезо до губ або шкіри.

Використовуйте цей прилад лише для підстригання бороди.



Під час стрижки не торкайтеся лезами до вух або огрубілої шкіри (наприклад, до припухлостей, ран або шрамів).

- Це може призвести до травмування шкіри.



Перш ніж використовувати машинку для стрижки волосся, переконайтеся в тому, що її леза не пошкоджені та не деформовані.

- Невиконання цієї вимоги може призвести до травмування шкіри.

УВАГА

► Дотримуйтесь наступних заходів безпеки

Не допускайте прилипання металевих предметів або сміття до вилки, штекера шнура, або штекера для зарядки.



- Це може призвести до ураження електричним струмом або пожежі через коротке замикання.



Не роняйте прилад і не ударяйте об інші предмети.

- Це може призвести до травм.

Забороняється намотувати шнур навколо адаптера під час зберігання.



- Це може призвести до переламування шнура внаслідок надмірного натягу і спричинити пожежу через коротке замикання.

Від'єднайте адаптер від розетки, якщо прилад не використовується.



- Невиконання цієї вимоги може призвести до ураження електричним струмом або пожежі через виток в результаті зносу ізоляції.

Від'єднайте адаптер або штекер шнура, тримаючись за адаптер або штекер шнура, а не за шнур.



- Невиконання цієї вимоги може призвести до ураження електричним струмом або травм.

Поводження із знятим акумулятором під час утилізації

НЕБЕЗПЕЧНО

Акумулятор призначений виключно для використання з цим приладом. Не використовуйте акумулятор з іншими продуктами.

Не заряджайте акумулятор після того, як він був вилучений із продукту.

- Не кидайте акумулятор у вогонь і не нагрівайте його.
 - Не бийте, не розбирайте, не змінюйте і не протикайте акумулятор гострими предметами.
 - Не дозволяйте, щоб позитивна і негативна клеми акумулятора з'єднались одна з одною через металеві предмети.
 - Не переносьте і не зберігайте акумулятор разом з металевими прикрасами, такими як ланцюжки та шпильки.
 - Не використовуйте і не залишайте акумулятор у місцях, які знаходяться під впливом високих температур, наприклад під прямими сонячними променями або поруч із джерелами тепла.
 - Ніколи не розбирайте елементи акумулятора.
- Це може призвести до перегріву, займання або вибуху.





ОБЕРЕЖНО

Після видалення акумулятора тримайте його в місці, недоступному для дітей і немовлят.



- Акумулятор завдасть шкоди організму при випадковому проковтуванні.

Якщо це сталося, негайно зверніться до лікаря.

Якщо акумулятор протікає, не торкайтесь до нього голими руками.



- Рідина з акумулятора може призвести до сліпоті, якщо вона потрапить до очей.

Не трійте очі. Негайно промийте чистою водою і зверніться до лікаря.

- Рідина з акумулятора може викликати запалення або травму при контактi зі шкірою або одягом.

Ретельно змийте її чистою водою і зверніться до лікаря.

Використання за призначенням

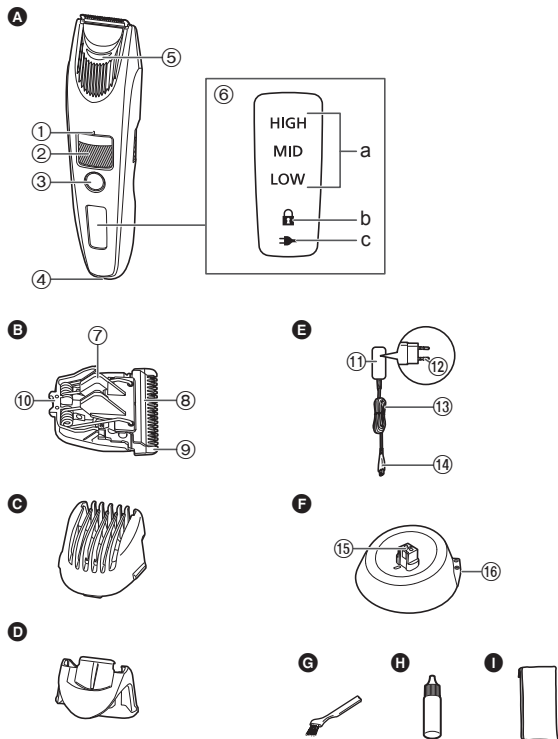
- Перед використанням насадки переконайтеся, що вона встановлена правильно. Недотримання цієї вимоги може призвести до того, що волосся буде підстрижене занадто коротко.
- Не використовуйте пристрій для стрижки тварин.
- Наносьте оливу на лезо кожного разу перед та після **використання приладу**. (Див. сторінку 45.)

Якщо олива не буде нанесена, можуть виникнути такі проблеми.

- Затуплення леза приладу.
- Скорочення часу роботи.
- Більш гучний звук.
- Не використовуйте розчинник, бензин, спирт або інші хімічні речовини. Це може призвести до поломки, тріскання або знебарвлення корпусу. Очищуйте корпус тільки м'якою серветкою, злегка зволоженою проточною водою або водою з милом.
- Після використання зберігайте прилад в місці з низьким рівнем вологості. Невиконання цієї вимоги може привести до поломки через накопичення конденсату або утворення іржі.
- Цей символ вказує, що для підключення електроприладу до мережі живлення потрібен спеціальний знімний блок живлення. Посилання на тип блока живлення вказано поруч із символом.



Будова апарата



A Корпус

- ① Мітка індикатора висоти стрижки
- ② Поворотний перемикач (регулятор висоти стрижки)
- ③ Вимикач живлення
- ④ Штепсельна розетка приладу
- ⑤ Отвір для входу води
- ⑥ Екран
 - a. Індикатор ємності акумулятора
 - b. Індикатор блокування вимикача (🔒)
 - c. Індикатор стану заряджання (➔)

B Лезо

- ⑦ Важіль для чищення
- ⑧ Рухоме лезо
- ⑨ Нерухоме лезо
- ⑩ Монтажний гачок

C Насадка-гребінець з різною довжиною стрижки

D Насадка для точної стрижки

E Адаптер змінного струму (RE7-87) (Форма вилки залежить від регіону.)

- ⑪ Адаптер
- ⑫ Вилка
- ⑬ Шнур
- ⑭ Штекер шнура

F Зарядна стійка (RC9-86)

- ⑮ Штекер для зарядки
- ⑯ Гніздо зарядної стійки

Акcesуари

G Щіточка для чищення

H Олива

I Чохол

Підготовка

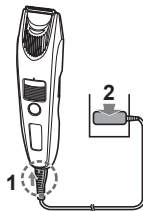
Зарядження

- Вимкніть прилад.
- Ретельно витріть краплі води зі штепсельної розетки приладу та з зарядної стійки.

1 Вставте штекер шнура у штепсельну розетку приладу.

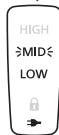
2 Включіть адаптер в електричну розетку.

- Переконайтеся, що індикатор стану зарядження (➔) світиться.
- Зарядження займає приблизно 1 годину.



3 Після завершення зарядження від'єднайте адаптер.

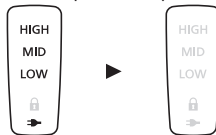
Під час зарядження



Індикатор стану зарядження (➔) світиться.

Під час зарядження індикатор ємності акумулятора блимає в наступному порядку: «LOW» (низький), «MID» (середній) і «HIGH» (високий).

Після завершення зарядження



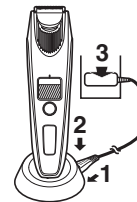
Індикатор ємності акумулятора та індикатор стану зарядження (➔) засвітіться і через 5 секунд вимкнуться.

Примітки

- Якщо під час використання або зарядження приладу виникають перешкоди для радіоприймача або інших пристроїв, перейдіть в інше місце для використання приладу.
 - Акумулятор втрачає ємність, якщо він не використовується більше 6 місяців, тому його потрібно повністю заряджати якнайменше один раз на 6 місяців.
 - Час зарядження може відрізнятись, якщо прилад використовується вперше, або якщо він не використовувався більше 6 місяців. Протягом декількох хвилин після початку першого зарядження індикатор на приладі може не світитися, але в разі продовження зарядження він засвітиться.
 - Рекомендована температура повітря під час зарядження становить 10 °C – 35 °C. При надзвичайно високих або низьких температурах може збільшитися час, потрібний для зарядження, індикатор стану зарядження (➔) може швидко блимати, або акумулятор може не заряджатися.
 - Якщо індикатор стану зарядження (➔) швидко блимає (два рази на секунду), це свідчить про помилку зарядження. Заряджайте акумулятор при рекомендованій температурі повітря.
 - 1 повне зарядження забезпечить приблизно 60 хвилин безперервної роботи машинки. (При використанні в сухому місці при температурі 20 °C – 30 °C)
- Час роботи може змінюватись в залежності від частоти використання і методу експлуатації.
- Використовується літій-іонний акумулятор, тому зарядка після кожного використання не впливає на термін служби акумулятора.

Зарядження за допомогою зарядної стійки

1. Вставте штекер шнура в зарядну стійку.
2. Встановіть корпус на зарядну стійку.
3. Включіть адаптер в електричну розетку.




Використання

- Вимкніть прилад.
- Наносьте оливу на лезо кожного разу перед та після **використання приладу**. (Див. сторінку 45.)
- Прилад може не працювати при температурі нижче 5 °С.
- Не використовуйте цей режим, якщо на обличчя нанесена піна для гоління, або якщо волосся вологе. Мокра борода може прилипати до шкіри або заплутуватися, що ускладнить стрижку.
- Перш ніж підстригати, розчешіть вуса гребінцем.

1 Встановіть потрібну насадку та відрегулюйте необхідну висоту підстригання.

2 Натисніть і розпочніть підстригання.

- Живлення не може бути ввімкнено, коли блимає індикатор блокування живлення () , тому що вимикач живлення заблокований.

Натисніть та утримуйте вимикач живлення більше 2 секунд, щоб його розблокувати. (Див. цю сторінку)



- Використання насадки-гребінця з різною довжиною стрижки ➡ (Див. сторінку 42.)
- Використання насадки для точної стрижки ➡ (Див. сторінку 43.)
- Використання без насадки ➡ (Див. сторінку 43.)




При низькому заряді акумулятора під час роботи приладу блимає індикатор «LOW» (низький). Після вимкнення прилад подає два звукові сигнали. Після того як починає блимати індикатор «LOW» (низький), **час роботи приладу складатиме** приблизно 5 хвилин. (це залежить від умов експлуатації).



3 Після завершення натисніть .




Блокування/розблокування вимикача живлення

► Блокування вимикача живлення

1. Натисніть  і тримайте довше 2 секунд.
 - Індикатор блокування вимикача () засвітиться на 5 секунд і згасне.
 - Прилад припинить роботу.
2. Відпустіть .



► Розблокування вимикача живлення

1. Натисніть  і тримайте довше 2 секунд.
 - Індикатор блокування вимикача () згасне.
2. Коли прилад почне працювати, відпустіть .



Робота від мережі змінного струму

Якщо приєднати адаптер змінного струму до приладу таким же чином, як для заряджання та увімкнуту живлення, то прилад можна використовувати.

- Якщо заряд акумулятора низький, леза можуть рухатися повільно або зупинитися навіть при роботі від мережі змінного струму. В цьому випадку зарядіть акумулятор впродовж 1 хвилини або довше.
- Акумулятор буде розряджати навіть при роботі від мережі змінного струму.

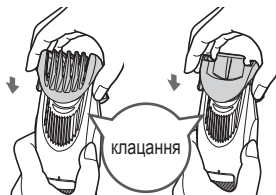
Зняття і встановлення насадок

- Будьте обережні, щоб не поранити лезом руки і т. п. під час зняття або установки насадки.
- Вимкніть прилад.

► Встановлення насадки

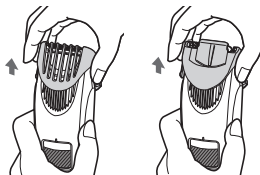
Установіть насадку на корпус і натисніть до клацання.

- Якщо насадку встановлено неправильно, під час використання вона може зміститися, що призведе до надмірного підстригання волосся.



► Виймання насадки

Міцно тримайте корпус виробу та зніміть з нього насадку.



Насадка-гребінець з різною довжиною стрижки

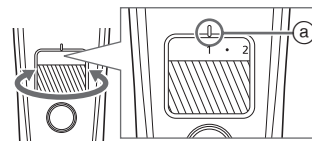


(Довжина підстригання: прибл. від 1 мм до 10 мм)

- Фактична довжина підстриженого волосся буде трохи більшою, ніж та висота, яку ви встановите на машинці.

► Регулювання довжини підстригання

Поверніть поворотний перемикач і встановіть мітку індикатора висоти стрижки (а) навпроти бажаного значення висоти стрижки.



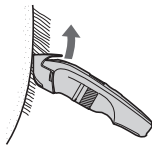
Індикатор	1	•	2	•	3	•	4	•	5	•
Висота стрижки (мм) (приблизно)	1	1,5	2	2,5	3	3,5	4	4,5	5	5,5

Індикатор	6	•	7	•	8	•	9	•	10
Висота стрижки (мм) (приблизно)	6	6,5	7	7,5	8	8,5	9	9,5	10

► Рівномірна стрижка

Тримаючи прилад вимикачем живлення назовні, піднесіть лезо до шкіри і підстригайте бороду, пересуваючи прилад проти напрямку росту волосся.

- Якщо борода густа, під час підстригання зрізане волосся може накопичуватися всередині насадки, тому чистіть насадку після кожного використання.



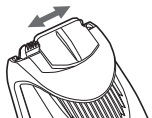
Насадка для точної стрижки



- Довжина підстригання не регулюється.

► Як використовувати насадку для точної стрижки

Пересувайте насадку для точної стрижки, відкриваючи різні ділянки леза в залежності від місця підстригання.



- Підстригайте бороду невеликими ділянками або надавайте їй точну форму

Виконуйте підстригання, пересуваючи лезо вздовж шкіри.



Без насадки

(Висота стрижки: приблизно 0,5 мм)

- Прилад не підстригає волосся коротше, ніж 0,5 мм.

► Підстригання пухнастого волосся

Тримаючи прилад вимикачем живлення назовні, піднесіть лезо до шкіри і підстригайте.



► Створювання рівних ліній

- 1 Піднесіть лезо під прямим кутом до краю, який потрібно підстригти у вигляді рівної лінії.
- 2 Пересувайте лезо від тієї ділянки бороди, яку ви хочете залишити, і підстригайте **потрібну ділянку**.



Чищення

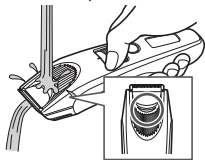
- Чистіть корпус, лезо і насадку після кожного використання.
(Якщо не чистити, леза будуть погано рухатись і погіршиться їх гострота.)
- Вимкніть прилад.
- Відключіть **прилад** від адаптера змінного струму.

Водою

► Корпус, лезо і насадка

Видалення незначного засмічення

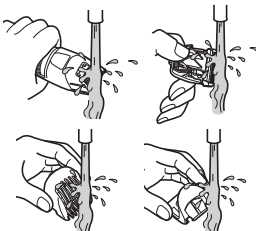
1. Зніміть насадку і увімкніть прилад.
2. Спрямуйте струм води в отвір для входу води в передній частині корпусу, ретельно помийте впродовж приблизно 20 секунд, а тоді вимкніть прилад.



- Сполосніть водою та струсіть угору-вниз кілька разів, щоб видалити воду.

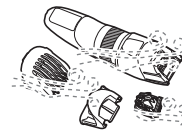
Видалення сильного засмічення

1. Зніміть насадку і лезо.
(Див. сторінки 42 і 45.)
2. Помийте корпус, лезо і насадку під проточною водою.



- Сполосніть водою та струсіть угору-вниз кілька разів, щоб видалити воду.

3. Витріть воду рушником і залиште пристрій висихати.
 - Якщо зняти леза, пристрій висушить швидше.
4. Після висихання нанесіть на леза оливу. (Див. сторінку 45.)
5. Встановіть лезо і насадку на корпус.

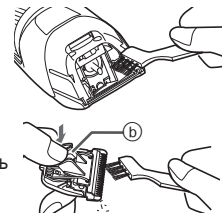


Знак зліва означає, що прилад можна чистити під струменем води.

Щіточкою

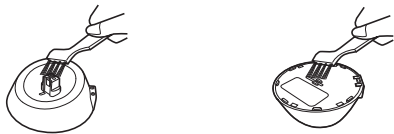
► Корпус і лезо

1. Зніміть лезо. (Див. сторінку 45.)
2. Очистіть корпус та ділянку навколо лез від волосся.
3. Приберіть щіточкою обрізки волосся з країв леза.
4. Натисніть на важіль для чищення (b), щоб підняти рухоме лезо, а тоді очистіть від волосся ділянку між рухомих та нерухомих лезами.
5. Нанесіть на леза оливу. (Див. сторінку 45.)
6. Встановіть лезо і насадку на корпус.



► Зарядна стійка

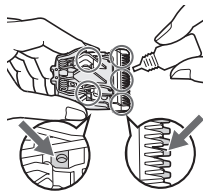
За допомогою щітки для чищення видаліть обрізки волосся і пил зі **штекера** для зарядки або з отвору на нижній поверхні.



Змащування

- Наносьте оливу на лезо кожного разу перед та після **використання** приладу.

- 1 Зніміть лезо.
(Див. цю сторінку)
- 2 Нанесіть по одній краплі оливи на позначені ділянки.
- 3 Встановіть лезо на корпус, увімкніть живлення і дайте попрацювати протягом приблизно 5 секунд.



► Запасна деталь

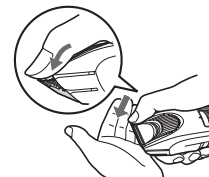
Запасну деталь можна придбати у вашого дилера або в сервісному центрі.

Запасна деталь для ER-SB60	Лезо	WER9621
----------------------------	------	---------

Знімання та встановлення леза

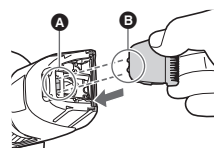
► Знімання леза

Тримаючи корпус перемикачем вгору, натисніть на лезо великим пальцем руки, одночасно утримуючи його іншою рукою.



► Встановлення леза

Розташуйте монтажний гачок (B) у тримач леза (A) на корпусі та натисніть на нього до клацання.



Усунення несправностей

Виконайте наступні дії.

Якщо проблему вирішити не вдається, зверніться в магазин, де було придбано прилад, або в авторизований сервісний центр Panasonic стосовно ремонту.

Проблема	Рішення
Вимикач живлення не вмикає прилад.	▶ Розблокуйте вимикач живлення. (Див. сторінку 41.)
Затуплення леза приладу.	▶ Поки проблеми не будуть вирішені, будь ласка, виконайте наступні дії: 1. Зарядіть прилад. (Див. сторінку 40.) 2. Очистіть та змастіть лезо. (Див. сторінки 44 і 45.) 3. Замініть лезо. (Див. сторінку 45.) 4. Замініть акумулятор в авторизованому сервісному центрі.
Скорочення часу роботи.	
Прилад не працює.	
Акумулятор приладу не заряджається.	▶ Повністю вставте штекер шнура в прилад.
Машинка створює гучний звук.	▶ Нанесіть мастило. (Див. сторінку 45.) ▶ Переконайтеся, що лезо приєднано правильно.

Українська

Ресурс лез

Ресурс леза залежить від частоти та тривалості використання приладу. Наприклад, при використанні приладу 10 разів на місяць упродовж 5 хвилин ресурс леза становить приблизно 3 роки. Замініть леза, якщо незважаючи на належний догляд ефективність підстригання значно погіршилась.

Термін дії акумулятора

Термін експлуатації акумулятора залежить від частоти та тривалості користування. Якщо акумулятор заряджається раз на місяць, то строк його служби становитиме приблизно 3 роки. Якщо час роботи значно менший навіть після повної зарядки, строк служби акумулятора закінчився.

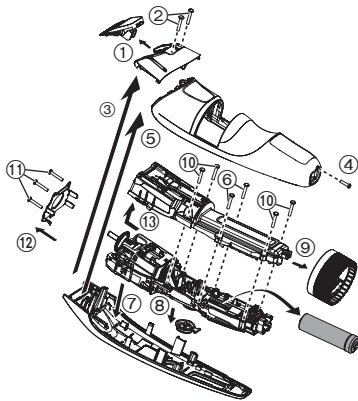
Виймання вбудованого акумулятора

Перед тим як викидати прилад, витягніть з нього вбудований акумулятор.

Будь ласка, утилізуйте акумулятор у спеціально призначених для цього місцях, якщо вони передбачені.

Цей малюнок призначений для використання лише під час утилізації приладу, а не для ремонту. Якщо розбирати прилад самостійно, це може призвести до несправності.

- Відключіть прилад від адаптера змінного струму.
- Натисніть вимикач живлення для увімкнення живлення та тримайте пристрій увімкненим, поки акумулятор не буде розряджений.
- Виконайте кроки від ① до ⑬, підніміть акумулятор, а тоді вийміть його.
- Уникайте короткого замикання між позитивною та негативною клемми витягнутого акумулятора, ізолюйте клеми за допомогою клейкої стрічки.



Інформація щодо захисту навколишнього середовища та переробки матеріалів

У приладі використовується літій-іонний акумулятор.

Будь ласка, утилізуйте акумулятор у спеціально призначених для цього місцях, якщо вони передбачені у Вашій країні.

Технічні характеристики

Джерело живлення	Див таблицю з номінальними характеристиками на адаптері змінного струму. (Автоматичне регулювання напруги)
Двигун	3,6 В---
Час заряджання	Прибл. 1 година

Даний виріб призначений тільки для побутового використання.

Примітки

1. Встановлюйте пристрій на жорсткій, рівній поверхні.
2. Зберігайте всередині захищеного від вологи приміщення.
3. Під час транспортування уникайте падіння пристрою, його надмірної вібрації або ударів об інші об'єкти.
4. Правила та умови утилізації мають відповідати національному та/або місцевому законодавству.

Умови реалізації не встановлені виробником та мають відповідати національним та/або місцевим законодавчим вимогам країни реалізації виробу.

Встановлений виробником термін служби (придатності) цього виробу дорівнює 7 рокам з дати виготовлення за умови, що виріб використовується у суворій відповідності щодо дійсної інструкції з експлуатації та технічних стандартів, що застосовуються до цього виробу.

Дату виготовлення зазначено на виробі.

Panasonic Corporation
1006, Kadoma, Osaka 571-8501, Japan
Панасонік Корпорейшн
1006, Кадома, Осака 571-8501, Японія

Вироблено в Японії

Інформаційний центр Panasonic
Міжнародні дзвінки та дзвінки з Києва: +38-0-(44)-490-38-98
Безкоштовні дзвінки зі стаціонарних телефонів в межах України :
0-800-309-880



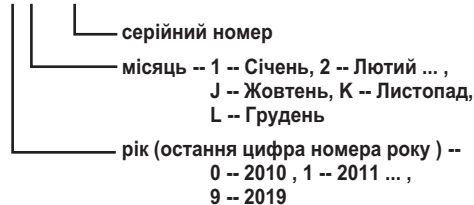
001

Українська

Примітка:

Дату виготовлення (рік, місяць) ви можете визначити за номером, що знаходиться на виробі.

Номер: X X XXXXX



Декларацію про відповідність Технічним регламентам, діючим в Україні, можна переглянути на <http://service.panasonic.ua> у розділі «Технічне регулювання»

Імпортер:
ТОВ «ПАНАСОНІК УКРАЇНА ЛТД»
провулок Охтирський, будинок 7, місто Київ, 03022, Україна

Декларація про Відповідність
Вимогам Технічного Регламенту Обмеження
Використання деяких Небезпечних Речовин в
електричному та електронному обладнанні
(затвердженого Постановою №1057 Кабінету Міністрів України)

Виріб відповідає вимогам Технічного Регламенту
Обмеження Використання деяких Небезпечних Речовин
в електричному та електронному обладнанні (ТР ОВНР).

Вміст небезпечних речовин у випадках, не обумовлених
в Додатку №2 ТР ОВНР:

1. свинець(Pb) – не перевищує 0,1% ваги речовини або в концентрації до 1000 частин на мільйон;
2. кадмій (Cd)– не перевищує 0,01% ваги речовини або в концентрації до 100 частин на мільйон;
3. ртуть(Hg) – не перевищує 0,1% ваги речовини або в концентрації до 1000 частин на мільйон;
4. шестивалентний хром (Cr^{6+}) – не перевищує 0,1% ваги речовини або в концентрації до 1000 частин на мільйон;
5. полібромбіфеноли (PBВ) – не перевищує 0,1% ваги речовини або в концентрації до 1000 частин на мільйон;
6. полібромдефенілові ефіри (PBDE) – не перевищує 0,1% ваги речовини або в концентрації до 1000 частин на мільйон.

