

Пылесос

Руководство пользователя

Серия SC20M25****, SC07M25****

- Перед использованием данного устройства внимательно прочитайте инструкцию.
- Устройство предназначено для эксплуатации только в помещении.



SAMSUNG

Содержание

ПОДГОТОВКА

Меры предосторожности	3
Важные инструкции по безопасности	4

СБОРКА

Компоненты устройства	10
Принадлежности	11

ЭКСПЛУАТАЦИЯ

Использование пылесоса	12
Элементы управления на корпусе	12
Использование рукоятки	12
Использование насадок	13

ОБСЛУЖИВАНИЕ

Чистка и обслуживание устройства	14
Определение необходимости очистки мешка для сбора пыли	14
Очистка впускного фильтра	14
Очистка мешка для сбора пыли	14
Очистка выпускного фильтра	15
Очистка трубки	15
Очистка циклонного фильтра	15
Очистка щетки	16
Очистка шланга	16
Хранение пылесоса	16

ПРИЛОЖЕНИЯ

Примечания и предупреждения	17
Использование	17
Чистка и обслуживание	17
Устранение неисправностей	18
Технические данные изделия	19

Меры предосторожности

- Перед началом эксплуатации устройства внимательно прочитайте данное руководство и сохраните его для дальнейшего использования.
- Поскольку данная инструкция по эксплуатации охватывает разные модели, технические характеристики приобретенного пылесоса могут несколько отличаться от характеристик, приведенных в этом руководстве.

Используемые предостерегающие/предупреждающие символы

ПРЕДУПРЕЖДЕНИЕ

Указывает на опасность смерти или получения серьезной травмы.

ВНИМАНИЕ

Указывает на риск получения травмы или повреждения имущества.

Другие используемые символы

ПРИМЕЧАНИЕ

В тексте содержится важная дополнительная информация.

Важные инструкции по безопасности

При использовании электрического устройства необходимо соблюдать основные меры предосторожности, в том числе описанные ниже.

Информация о назначении

Пылесос предназначен для уборки помещений.

ПРЕДУПРЕЖДЕНИЕ

Данный пылесос предназначен только для бытового использования.

Запрещено использовать пылесос для уборки строительных отходов или мусора, тонера лазерных принтеров. Постоянно поддерживайте фильтры в чистом состоянии, не допускайте накопления в них мелкой пыли. Сухие средства по уходу за коврами или мелкую пыль, например, муку, необходимо убирать только в очень малом количестве. Всегда тщательно очищайте пылесборник и фильтры после их уборки. Запрещено использовать пылесос без фильтров и пылесборников, а также с изношенными, поврежденными или деформированными фильтрами. Всегда устанавливайте фильтр в правильном положении в соответствии с инструкцией. Ни в коем случае не выкручивайте микрофильтр после его промывки. Это вызывает его деформацию или повреждение. Если фильтр деформирован или поврежден, замените его новым. (При невыполнении требования пыль и мусор будут попадать в мотор)

Устанавливайте фильтр правильно, исключая зазоры между контактными поверхностями фильтра и отсека для его установки. (при невыполнении этого требования пыль и мусор будут попадать в мотор).

Невыполнение всех перечисленных требований может привести к повреждению внутренних деталей устройства и аннулированию гарантийных обязательств.

Правила реализации

Демонстрация работы пылесоса при реализации должна проводиться при условиях аналогичных бытовым.

Общие сведения

- Внимательно ознакомьтесь со всеми инструкциями. Перед включением устройства убедитесь, что напряжение питания совпадает с напряжением, указанным в табличке с техническими данными на днище пылесоса.
- Люди с ограниченными физическими, сенсорными или умственными способностями (включая детей) и лица, не имеющие достаточного опыта или знаний, не должны пользоваться данным устройством, если их действия не контролируются или если они предварительно не проинструктированы лицом, отвечающим за их безопасность. Не позволяйте детям осуществлять чистку и техническое обслуживание устройства без присмотра взрослых.
- Не оставляйте детей без присмотра и следите за тем, чтобы они не играли с устройством. Не допускайте, чтобы пылесос оставался включенным без присмотра.

Электропитание

- Прежде чем отключать вилку от сетевой розетки, следует выключить пылесос с помощью кнопки питания на корпусе устройства. Перед освобождением мешка для сбора пыли следует отключить вилку от сетевой розетки. Во избежание повреждений при отключении вилки от сетевой розетки следует держаться за саму вилку, а не за кабель.
- Перед чисткой или техническим обслуживанием устройства следует обязательно отключить вилку от сетевой розетки.
- Прежде чем вставить вилку в сетевую розетку, переведите переключатель в положение «Мин.».
- Не рекомендуется использовать удлинители для подключения устройства.
- Во избежание возгорания или поражения электрическим током следует соблюдать приведенные ниже правила использования.
 - Не допускайте повреждения кабеля питания.
 - Не следует тянуть за кабель питания или прикасаться к вилке кабеля питания мокрыми руками.
 - Не следует подключать устройство к источникам питания с напряжением, не соответствующим нормам в отношении номинального напряжения, принятым в вашей стране. Не следует подключать устройство к сетевой розетке с помощью переходника, к которому подключено несколько устройств одновременно.
 - Не следует оставлять кабель питания на полу без присмотра.

-
- Не следует использовать поврежденные кабель питания или вилку, а также плохо закрепленные сетевые розетки.
 - Перед подключением или отключением вилки кабеля питания от сетевой розетки следует выключить питание пылесоса. При этом не следует прикасаться пальцами к контактам вилки питания.
 - Не следует разбирать пылесос или вносить изменения в его конструкцию. Для замены поврежденного кабеля питания следует обратиться к производителю или в сервисную службу, где замену произведет квалифицированный специалист.
 - Удаляйте посторонние вещества или пыль с контактов вилки кабеля питания.
 - Когда пылесос не используется, отключайте его от источника питания. Прежде чем отключать вилку от сетевой розетки, следует выключить пылесос с помощью кнопки питания.
 - Чтобы избежать возникновения опасных ситуаций, при повреждении кабеля питания его замену должен производить изготовитель, сотрудник официальной сервисной службы или другой квалифицированный специалист.

Использование

- Не перемещайте пылесос, держа его за шланг. Для подъема или переноса пылесоса используйте рукоятку на корпусе.
- Когда пылесос не используется, отключайте его от источника питания. Прежде чем отключать вилку от сетевой розетки, следует выключить пылесос с помощью кнопки питания.
- Не используйте устройство на улице, на влажных коврах или поверхностях.
- Не используйте пылесос на влажном ковре или полу.
- Не используйте это устройство на открытом воздухе, поскольку оно предназначено для использования только в домашних условиях.
 - Это может привести к неисправности или повреждению.
 - * Очистка вне помещений: камень, цемент
 - * Бильярдные: меловая пыль
 - * Асептические помещения в больницах
- Не следует использовать пылесос для сбора жидкости (например, воды), лезвий, булавок или углей.
 - Это может привести к неисправности или повреждению.

-
- Следите за тем, чтобы дети не прикасались к пылесосу во время его использования.
 - При сильном нагревании корпуса дети могут получить ожог.
 - Не вставайте и не садитесь на пылесос, и не подвергайте корпус ударам.
 - Это может привести к получению травм или повреждениям.
 - Не используйте пылесос для сбора просыпавшихся спичек, горящего пепла или окурков. Не храните пылесос вблизи кухонной плиты или других источников тепла. Горячий воздух может привести к деформации и обесцвечиванию пластиковых деталей устройства.
 - Не используйте пылесос для сбора твердых и острых предметов, поскольку они могут повредить детали устройства.
 - Не закрывайте всасывающее или выпускное отверстие.
 - Не используйте пылесос без мешка для сбора пыли и установленных фильтров.
 - Не используйте изношенные, деформированные или поврежденные фильтры. Устанавливайте фильтр должным образом без зазора между фильтром и крышкой фильтра.
 - В противном случае это может стать причиной попадания пыли и мусора в двигатель.
 - В случае нарушения функционирования пылесоса отключите его от источника питания и обратитесь к сотруднику официальной сервисной службы.
 - В случае утечки газа или при использовании горючих аэрозолей, таких как пылеудалитель, не прикасайтесь к сетевой розетке и откройте окна для проветривания помещения.
 - В таких случаях существует опасность взрыва или возгорания.
 - Не следует использовать данный пылесос для удаления строительных отходов и мусора, а также тонера лазерных принтеров. Фильтры следует хранить в чистых условиях для предотвращения скопления в них мелкой пыли.
 - При помощи пылесоса можно собирать только небольшое количество сухих чистящих средств и освежителей для ковров, порошков и мелкой пыли (например, муки).
 - Будьте крайне осторожны при уборке на лестнице.
 - Не используйте пылесос для сбора воды.
 - Не погружайте пылесос в воду для его очистки.
 - Шланг пылесоса необходимо регулярно проверять, и в случае повреждения его не следует использовать.

- При сматывании кабеля питания следует придерживать вилку кабеля. Не допускайте, чтобы вилка кабеля болталась во время сматывания.

Чистка и обслуживание

- Не поднимайте и не переносите пылесос, вставив щетку в паз для хранения.
- Перед очисткой следует обязательно отключить пылесос от сети. Для очистки корпуса следует использовать сухую ткань или полотенце. Не распыляйте воду непосредственно на пылесос и не используйте летучие вещества (например, бензол, растворитель или спирт) или горючие аэрозоли (например, пылеудалитель) для его очистки.
 - При нарушении функционирования устройства в результате попадания в него воды или другой жидкости следует выключить пылесос, отключить вилку кабеля питания от сетевой розетки, а затем обратиться в сервисную службу.
- Не следует использовать щелочные или промышленные моющие средства, освежители воздуха или (уксусную) кислоту для очистки моющихся деталей пылесоса. (См. приведенную ниже таблицу.)
 - Это может привести к повреждению, деформации или обесцвечиванию пластмассовых деталей.

Разрешенные моющие средства	Нейтральное моющее средство	Очиститель для кухни
Запрещенные моющие средства	Щелочное моющее средство	Отбеливатель, средство для удаления плесени и т. д.
	Кислотосодержащие моющие средства	Керосин, эмульгатор и т. д.
	Промышленные моющие средства	NV-I, PB-I, Opti, спирт, ацетон, бензол, растворитель и т. д.
	Освежитель воздуха	Освежитель воздуха (аэрозоль)
	Нефть	Животное или растительное масло
	Прочие средства	Пищевая уксусная кислота, уксус, ледяная уксусная кислота и т. д.

- Не наступайте на шланг. Не ставьте на шланг тяжелые предметы.

ВНИМАНИЕ

Использование

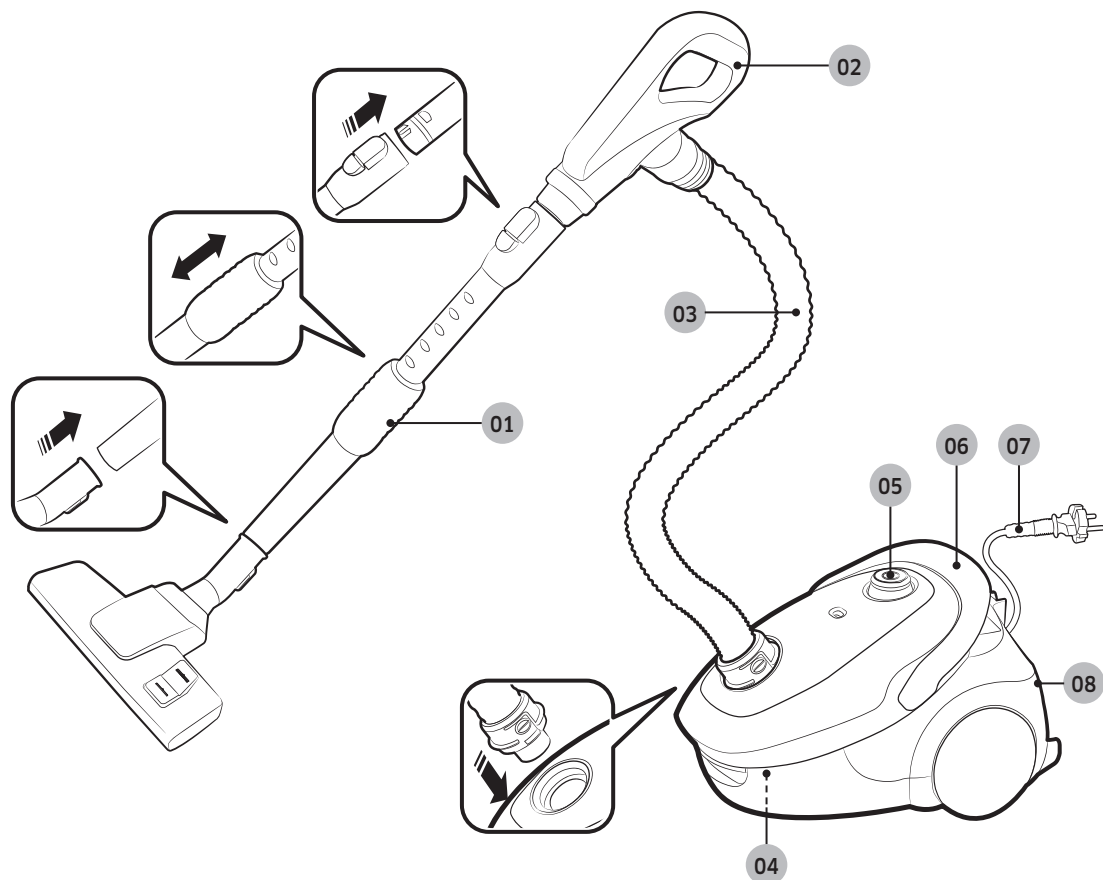
- Не следует использовать трубку в каких-либо других целях, отличных от прямого назначения.
 - Это может привести к получению травм или повреждениям.
- При поднятии крышки корпуса во время работы пылесоса активируется защитное устройство, и звук работающего прибора может измениться.
 - Когда вы держитесь за крышку корпуса во время работы пылесоса, звук работающего прибора может измениться. При этом кольцевая трубка в нижней части мешка для сбора пыли предотвращает высыпание пыли наружу.
- Не следует вытягивать кабель питания до самого конца. Во время сматывания кабеля питания следует придерживать его рукой.
 - Попытка вытянуть кабель питания до самого конца может привести к его повреждению. Если не придерживать кабель питания во время сматывания, в результате неконтролируемого движения он может нанести травмы людям или повредить находящиеся вокруг предметы.
- При обнаружении необычных звуков, запаха или дыма, исходящего от пылесоса во время его работы, следует незамедлительно отключить вилку кабеля питания от сетевой розетки и обратиться в сервисную службу.
 - В противном случае возможно возгорание или поражение электрическим током.
- Не следует пользоваться пылесосом рядом с любыми нагревательными приборами (например, кухонными плитами), горючими аэрозолями или легковоспламеняющимися веществами.
 - Это может привести к возгоранию или деформации устройства.
- Для наиболее эффективной работы устройства освобождайте мешок для сбора пыли до того, как он будет полностью заполнен.

Чистка и обслуживание

- Если пылесос не используется в течение длительного времени, его следует отключить от сети.
 - Несоблюдение этого требования может привести к поражению электрическим током или возгоранию.

Компоненты устройства

Дизайн устройства может отличаться в зависимости от модели.



01 Трубка

02 Ручка шланга

03 Гофра шланга

04 Мешок для сбора пыли

05 Кнопка питания

06 Кнопка сматывания шнура / Ручка для переноски

07 Кабель питания

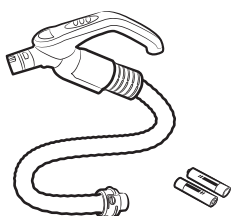
08 Выпускной фильтр

Принадлежности

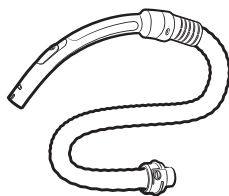
Принадлежности могут отличаться в зависимости от модели.



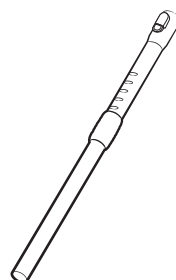
Шланг



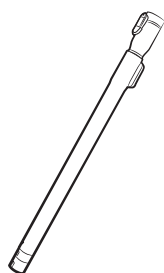
Шланг



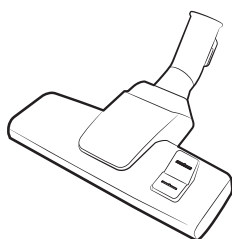
Шланг



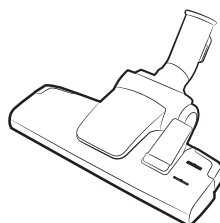
Трубка



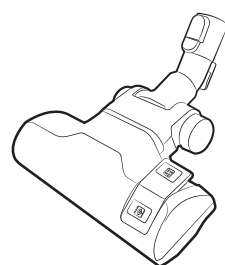
Трубка



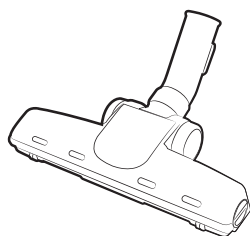
2-позиционная
щетка



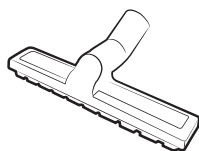
2-позиционная
щетка



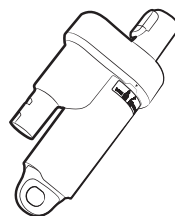
2-позиционная
щетка



Щетка для уборки
шерсти животных



Щетка для твердых
покрытий



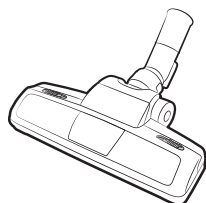
Циклонный фильтр
EzClean



Насадка «2 в 1»



Насадка с защитой
от засорения/мини-
насадка для уборки
шерсти животных



Мощная щетка для
уборки шерсти
животных/насадка
для уборки шерсти
животных



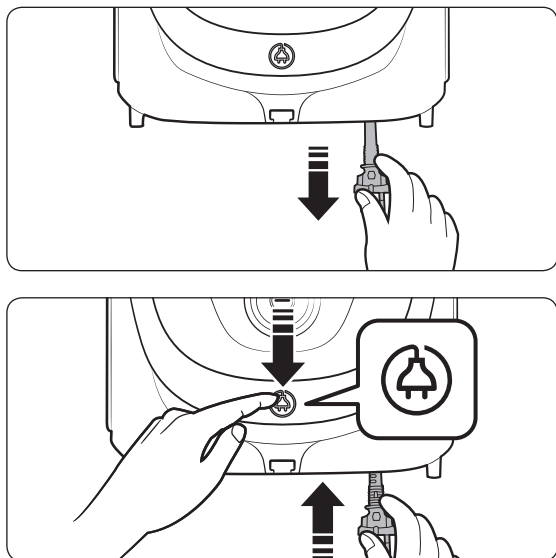
Руководство
пользователя

Использование пылесоса

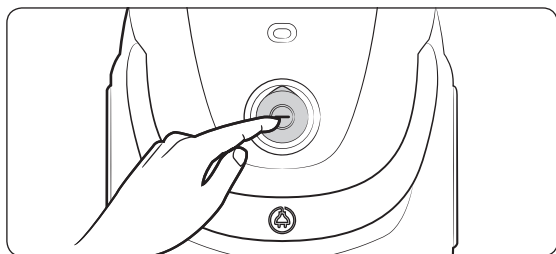
Управление всасыванием может отличаться в зависимости от модели.

Элементы управления на корпусе

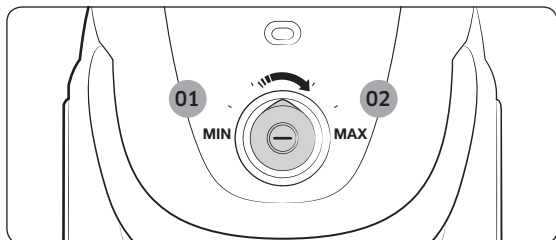
Кабель питания



Включение/выключение

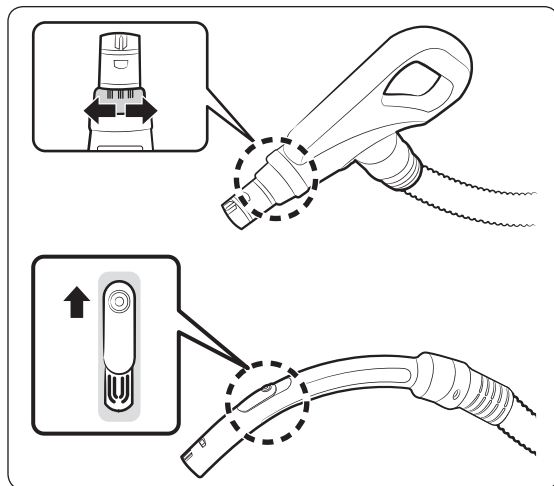


Интенсивность всасывания



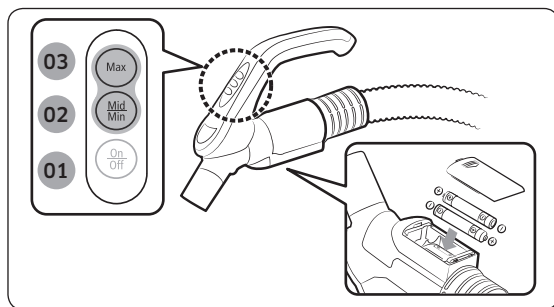
- 01 Низкая мощность
- 02 Высокая мощность

Использование рукоятки



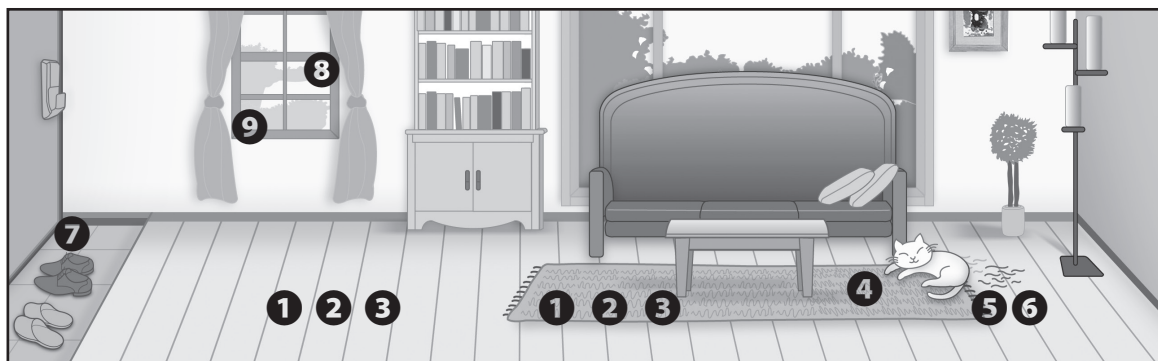
ПРИМЕЧАНИЕ

- Для очистки тканей снизьте мощность всасывания, воспользовавшись одним из методов, показанных на рисунке.
- Рукоятки не обеспечивают управление питанием устройства.

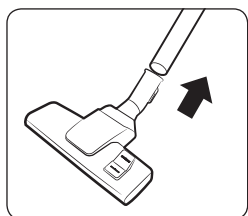


- 01 Включение/выключение питания
- 02 Минимальная / средняя мощность всасывания
- 03 Максимальная мощность всасывания

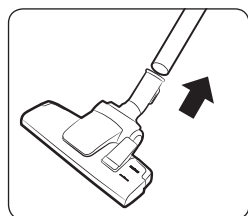
Использование насадок



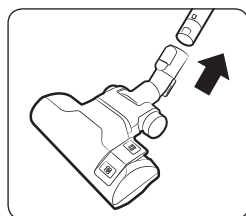
Назначение насадок





1 2-позиционная щетка

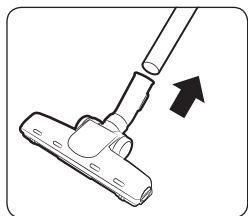


2 2-позиционная щетка

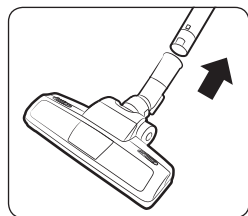


3 2-позиционная щетка

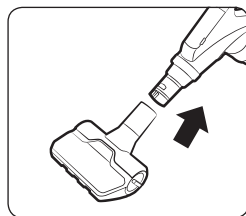
*  Пол
 Ковровое покрытие



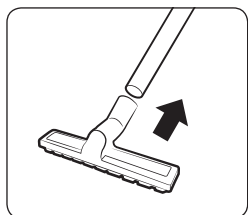
4 Щетка для уборки шерсти животных



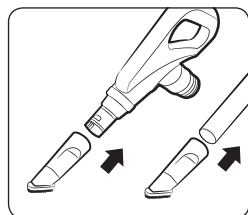
5 Мощная щетка для уборки шерсти животных/насадка для уборки шерсти животных



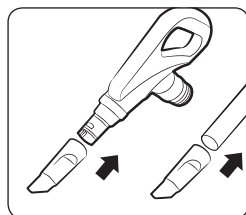
6 Насадка с защитой от засорения/мини-насадка для уборки шерсти животных



7 Щетка для твердых покрытий



8 Насадка для удаления пыли

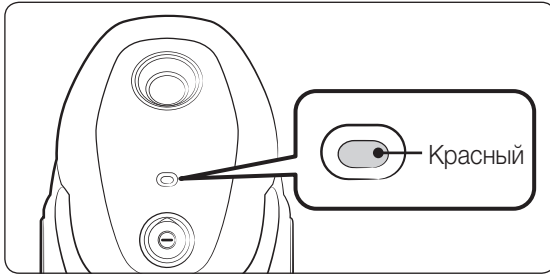


9 Щелевая насадка

Чистка и обслуживание устройства

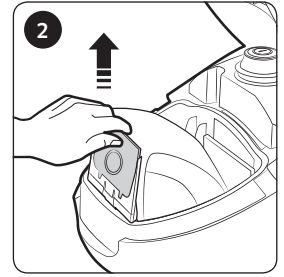
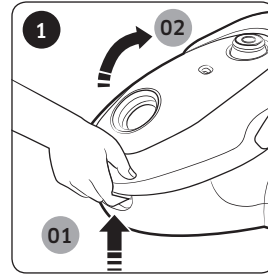
Перед очисткой следует отключить пылесос от сети.

Определение необходимости очистки мешка для сбора для пыли

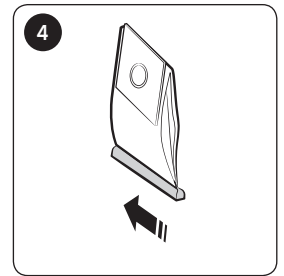
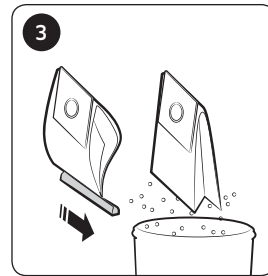
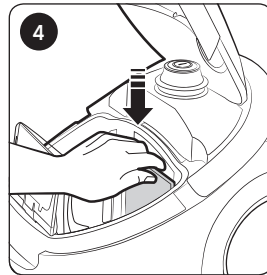
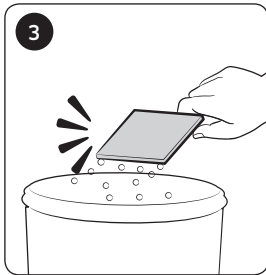
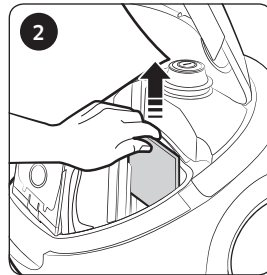
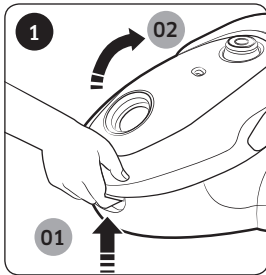


Очистка мешка для сбора пыли

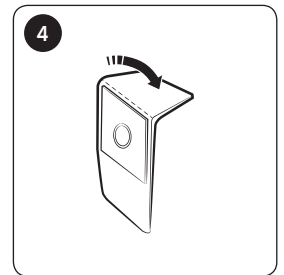
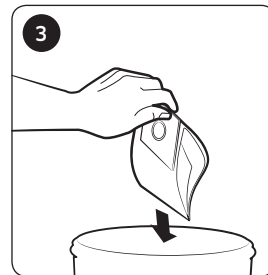
Очистите или замените мешок для сбора пыли, если в нем скопилось большое количество пыли.



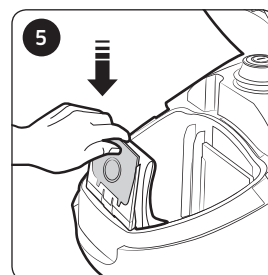
Очистка впускного фильтра



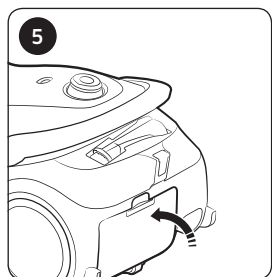
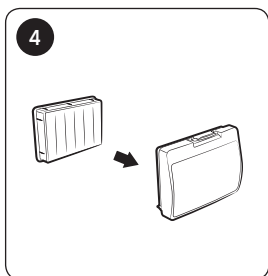
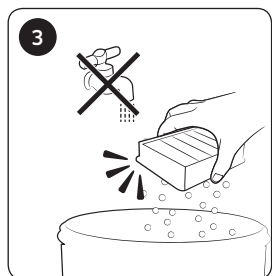
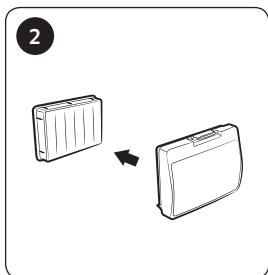
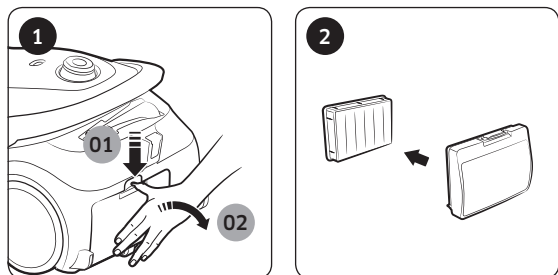
Тканевый мешок



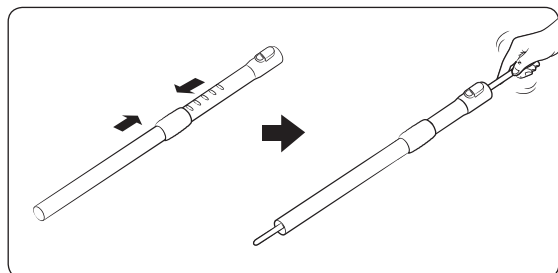
Бумажный мешок



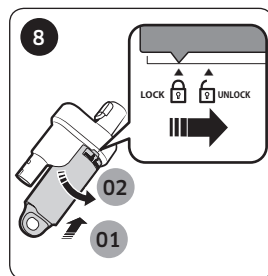
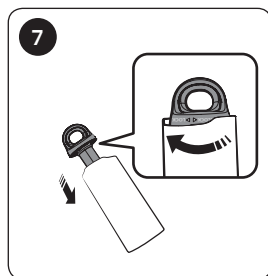
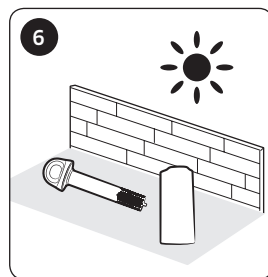
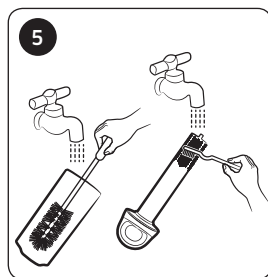
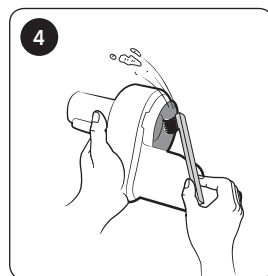
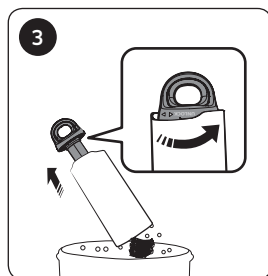
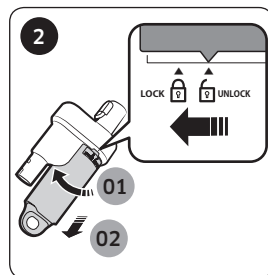
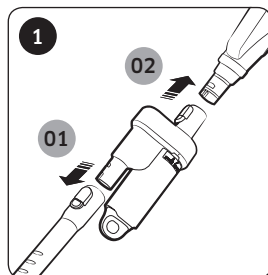
Очистка выпускного фильтра



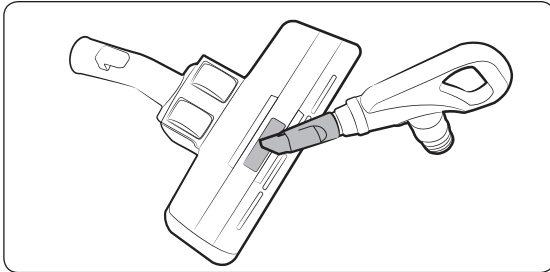
Очистка трубки



Очистка циклонного фильтра

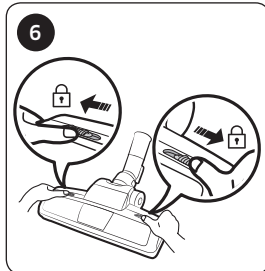
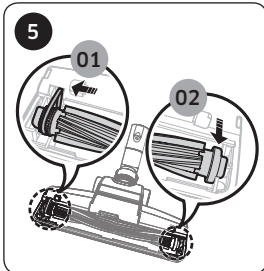
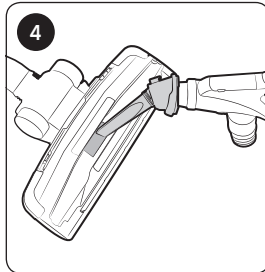
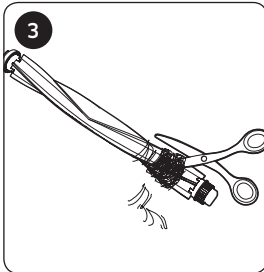
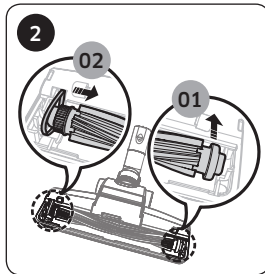
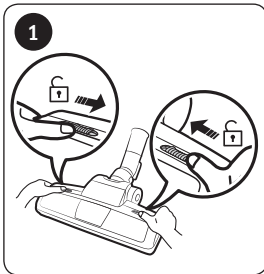


Очистка щетки

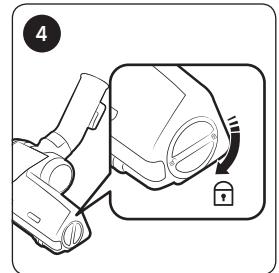
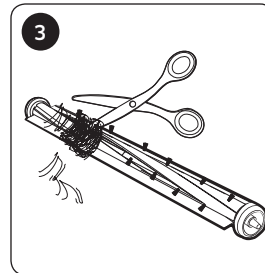
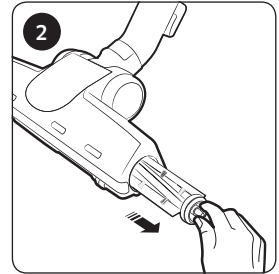
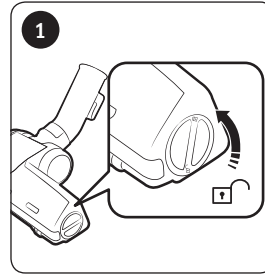


2-позиционная щетка

* Для [2-позиционная щетка] и [Щетка для твердых покрытий] используется аналогичная процедура очистки.

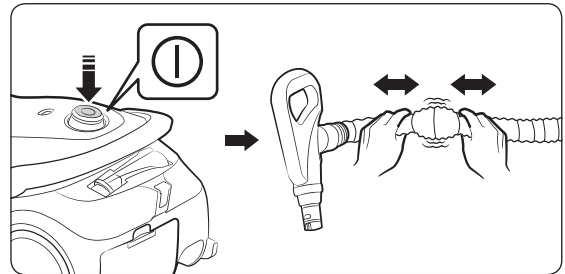


Мощная щетка для уборки шерсти животных/
насадка для уборки шерсти животных

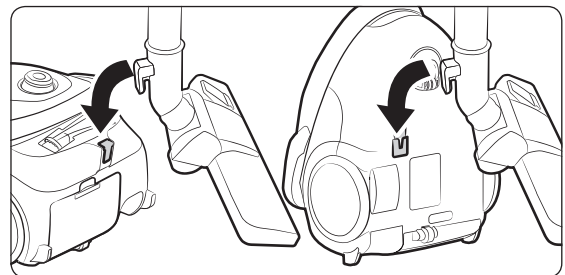


Щетка для уборки шерсти животных

Очистка шланга



Хранение пылесоса



Примечания и предупреждения

Использование

ПРИМЕЧАНИЕ

- Характеристики устройства могут отличаться в зависимости от модели.
- При использовании насадки для удаления пыли или щелевой насадки от пылесоса может передаваться вибрация.
- При активации защитного устройства для предотвращения отсоединения мешка для сбора пыли звук работающего прибора может измениться.
 - Кольцевая трубка, расположенная в нижней части мешка для сбора пыли, предотвращает высыпание пыли наружу.
- Если пылесос не работает, замените батареи. Если проблему устранить не удастся, обратитесь к официальному дилеру. Используйте 2 батареи типа AA.

ВНИМАНИЕ

- При отключении вилки кабеля питания от сетевой розетки следует держаться за саму вилку, а не за кабель.
- При переноске пылесоса следите за тем, чтобы крышка корпуса не открылась в результате случайного нажатия на кнопку под крышкой.
- Убирая пылесос на хранение, следует закрепить насадку для пола в небольшом пазу в нижней части корпуса.

Чистка и обслуживание

ПРИМЕЧАНИЕ

- Не промывайте выпускной фильтр водой.
- Для обеспечения наилучших результатов выпускной фильтр следует заменять раз в год.

- Для предотвращения появления царапин на очищаемой поверхности следует регулярно проверять состояние щеток и заменять их в случае износа.
- Сменные фильтры можно приобрести в местной сервисной службе компании Samsung.
- При нажатии кнопки для сматывания кабеля питания его следует придерживать, поскольку в результате неконтролируемого движения кабеля во время сматывания можно получить травму.
- Если сматывание кабеля питания затруднено, вытяните его на 2–3 м, после чего повторно нажмите кнопку для сматывания.
- При значительном уменьшении мощности всасывания очистите впускной фильтр (см. раздел «Очистка впускного фильтра»).

ВНИМАНИЕ

- При значительном уменьшении эффективности всасывания или сильном нагревании пылесоса во время работы следует выполнить очистку выходного фильтра.
- В случае неправильной установки впускного фильтра эффективность всасывания может значительно снизиться.
- Если вам не удается извлечь посторонние предметы из шланга, обратитесь в ближайшую сервисную службу.
- Пылесос следует хранить в тени для предотвращения деформации или выцветания.
- При смене батарей пылесоса следуйте инструкциям, приведенным ниже.
 - Запрещается разбирать или перезаряжать батареи.
 - Не нагревайте батареи и не подвергайте их воздействию огня.
 - Соблюдайте полярность (+) и (-).
 - Утилизируйте батареи надлежащим образом.

Устранение неисправностей

Неисправность	Проверка
Двигатель не запускается.	<ul style="list-style-type: none"> Проверьте состояние кабеля питания, вилки кабеля питания и сетевой розетки.
Постепенно снижается мощность всасывания.	<ul style="list-style-type: none"> Убедитесь в отсутствии засора. При необходимости удалите его. Проверьте состояние фильтров. При необходимости очистите их в соответствии с иллюстрациями в данном руководстве. <ul style="list-style-type: none"> Если фильтры находятся в ненадлежащем состоянии, замените их новыми.
Кабель питания сматывается не полностью.	<ul style="list-style-type: none"> Вытяните кабель питания на 2–3 м и нажмите кнопку для сматывания.
Корпус сильно нагревается	<ul style="list-style-type: none"> Проверьте состояние фильтров. При необходимости очистите их в соответствии с иллюстрациями в данном руководстве.
Возникновение разрядов статического электричества.	<ul style="list-style-type: none"> Установите более низкую интенсивность всасывания. Также к этому может приводить слишком сухой воздух в помещении. Проветрите помещение, чтобы восстановить нормальный уровень влажности воздуха.
Во время использования происходит остановка устройства.	<ul style="list-style-type: none"> Этот пылесос оснащен специальным термостатом, который защищает двигатель в случае его перегрева. Если пылесос внезапно отключается, выключите его и отключите вилку кабеля питания от сетевой розетки. Проверьте пылесос на наличие потенциальных причин перегрева, таких как заполнение мешка для сбора пыли, перекрытие шланга, трубки или засорение фильтра. При обнаружении указанных проблем устраните их и подождите не менее 30 минут, прежде чем снова использовать пылесос.

ТЕХНИЧЕСКИЕ ХАРАКТЕРИСТИКИ И ПАРАМЕТРЫ

МОДЕЛЬ	МОЩНОСТЬ ВСАСЫВАНИЯ (Вт)	ПОТРЕБЛЯемая МОЩНОСТЬ (Вт)	НАПРЯЖЕНИЕ (В)	ЧАСТОТА (Гц)
SC20M251AWB	460	2000	230	50
SC20M253AWR	460	2000	230	50
SC20M255AWB	460	2000	230	50
SC20M257AWR	460	2000	230	50
SC20M2520JP	460	2000	230	50
SC20M2540JN	460	2000	230	50
SC20M2560JP	460	2000	230	50
SC20M2589JD	460	2000	230	50
SC07M25M9WD	200	750	230	50
SC07M25H0WB	200	750	230	50
SC07M25E0WR	200	750	230	50

Технические данные изделия

[Русский]

Согласно правилам Комиссии (ЕС) № 665/2013 и № 666/2013

A	Поставщик	Samsung Electronics Co., Ltd.	
B	Модель	SC20M25****	SC07M25****
C	Класс энергетической эффективности	D	A
D	Годовое энергопотребление (кВт·ч/год)	88,0	28,0
E	Класс производительности при чистке ковровых покрытий	F	D
F	Класс производительности при чистке твердых напольных покрытий	F	A
G	Класс вторичного уноса пыли	B	A
H	Уровень мощности звука (дБА)	85	79
I	Номинальная потребляемая мощность (Вт)	1800	700
J	Тип	Универсальный пылесос	

- 1 Ориентировочное годовое энергопотребление (кВт·ч/год) рассчитывается на основе 50 уборок. Фактическое годовое энергопотребление будет зависеть от условий использования устройства.
- 2 Измерения энергопотребления и производительности рассчитываются на основе методов, определенных стандартами EN 60312-1 и EN 60704.

SAMSUNG

Пилосос

Посібник користувача

Серія SC20M25****, SC07M25****

- Перш ніж користуватися виробом, уважно прочитайте інструкції.
- Лише для використання у приміщенні.



SAMSUNG

Зміст

ПІДГОТОВКА

Інформація з техніки безпеки
Важливі вказівки з техніки безпеки

3
4

ДОДАТКИ

Примітки і застереження
Експлуатація
Чищення та обслуговування

17
17
17

ВСТАНОВЛЕННЯ

Назви частин
Приладдя

10
11

Усунення несправностей
Довідковий аркуш технічних даних

18
19

ВИКОРИСТАННЯ

Використання пиłosоса
Засоби керування на корпусі
Користування ручкою
Використання щіток

12
12
12
13

ОБСЛУГОВУВАННЯ

Чищення та обслуговування
Коли спорожнювати мішок для пилу
Чищення вхідного фільтра
Чищення мішка для пилу
Чищення вихідного фільтра
Чищення трубки
Чищення циклонного фільтра
Чищення щітки
Чищення шланга
Зберігання пиłosоса

14
14
14
14
15
15
15
16
16
16

Інформація з техніки безпеки

- Перш ніж користуватися виробом, уважно прочитайте цей посібник і збережіть його для довідки.
- Оскільки подані далі вказівки з експлуатації стосуються різних моделей, характеристики саме вашого пилососа можуть дещо відрізнятися від наведених у посібнику.

Використовувані символи уваги/попередження

ПОПЕРЕДЖЕННЯ

Вказує на небезпеку для життя або ризик важкої травми.

УВАГА

Вказує на ризик травмування користувача або пошкодження майна.

Інші використовувані символи

ПРИМІТКА

Вказує на те, що текст нижче містить важливу додаткову інформацію.

Важливі вказівки з техніки безпеки

Користуючись електропристроями, дотримуйтеся основних правил техніки безпеки; найважливіші з них перелічені нижче.

ПОПЕРЕДЖЕННЯ

Цей пиросос призначено лише для побутового використання.

Не використовуйте цей пиросос для прибирання будівельних відходів або сміття, чорнил лазерного принтера. Регулярно очищуйте фільтри, щоб уникнути скупчення в них дрібного пилу.

Не збирайте пирососом значні об'єми порошку для чистки килимів, засобів для надання свіжості, пудри та дрібнодисперсного пилу на кшталт борошна. Завжди очищуйте пилозбірник і фільтри після збирання подібних речовин. Не використовуйте пиросос, якщо фільтри або пилозбірник від'єднано. Не використовуйте зношені, деформовані або пошкоджені фільтри. Завжди встановлюйте фільтр у правильне положення, як показано у цьому посібнику.

Недотримання цих вимог може призвести до пошкодження внутрішніх деталей та анулювання гарантії.

Не викручуйте мікрофільтр після його прання. Це може призвести до деформації або пошкодження фільтра. Якщо фільтр деформовано або пошкоджено, замініть його. (пошкоджений фільтр може бути причиною попадання пилу або твердого сміття до мотора).

Вставте фільтр належним чином: так, щоб між фільтром і кришкою фільтру не було зазору (пошкоджений фільтр може бути причиною попадання пилу або твердого сміття до мотора).

Загальні вказівки

- Уважно прочитайте всі інструкції. Перш ніж увімкнути виріб, перевірте, чи напруга в мережі відповідає тій, що зазначена на табличці з технічними даними, розташованій на нижній частині пирососа.

- Цей виріб не призначений для використання особами (включаючи дітей) з обмеженими фізичними, сенсорними чи розумовими можливостями або особами, які не мають достатнього досвіду чи знань, якщо вони перебувають без нагляду відповідальної за їхню безпеку особи або не навчені безпечно користуватися виробом. Не дозволяйте дітям чистити та обслуговувати виріб без нагляду.
- Наглядайте за малими дітьми, щоб вони не гралися виробом. Не залишайте пилосос увімкненим без нагляду.

Відомості щодо живлення

- Перш ніж від'єднати пилосос від розетки, вимкніть його за допомогою перемикача на корпусі. Перш ніж спорожнювати мішок для пилу, вийміть штепсель із розетки. Щоб не пошкодити кабель живлення, від'єднуючи його від розетки, тягніть за штепсель, а не за кабель.
- Перед чищенням або обслуговуванням виробу виймайте штепсель із розетки.
- Перед тим як під'єднати штепсель до розетки, встановіть положення «мінімально».
- Використовувати подовжувач не рекомендовано.
- Намагайтеся уникати ризику ураження електричним струмом або займання.
 - Будьте обережні, щоб не пошкодити кабель живлення.
 - Не тягніть кабель живлення надто сильно і не торкайтеся штепселя мокрими руками.
 - Не використовуйте інше джерело живлення, аніж те, яке відповідає державним нормам напруги, і не використовуйте розетку з розгалужувачем для одночасного постачання живлення до кількох пристроїв.
 - Не залишайте кабель живлення на підлозі без потреби.
 - Не використовуйте пошкоджений штепсель чи кабель живлення або не прикріплену належним чином розетку.
 - Вимкніть живлення, перш ніж вставляти штепсель у розетку чи виймати його. Тримайте штепсель так, щоб ваші пальці не торкалися контактів.
 - Не розбирайте пилосос і не змінюйте його конструкцію. Якщо кабель живлення пошкоджений, зверніться до виробника чи у центр обслуговування, щоб його замінив кваліфікований спеціаліст.
 - Витирайте пил та інші сторонні часточки з контактів штепселя.

-
- Від'єднуйте пилосос від розетки, якщо не користуєтеся ним. Перш ніж від'єднати пилосос від розетки, вимкніть його за допомогою перемикача живлення.
 - Якщо кабель живлення пошкоджено, задля уникнення небезпеки його має замінити виробник, працівник служби обслуговування чи кваліфікований спеціаліст.

Експлуатація

- Не переносьте пилосос, тримаючи його за шланг. Щоб підняти або перенести пилосос, використовуйте ручку на пилососі.
- Від'єднуйте пилосос від розетки, якщо не користуєтеся ним. Перш ніж від'єднати пилосос від розетки, вимкніть його за допомогою перемикача живлення.
- Не використовуйте пристрій надворі, для чищення вологих килимів або інших вологих поверхонь.
- Не чистьте пилососом мокрий килим чи підлогу.
- Цей виріб призначений для використання виключно в приміщенні; не використовуйте його на вулиці.
 - Це може призвести до несправності чи пошкодження виробу.
 - * Прибирання на вулиці: каміння, цемент
 - * У більярдних: порошок з крейди
 - * Асептична кімната лікарні
- Не використовуйте пилосос для всмоктування рідин (наприклад, води), лез, шпильок чи вугілля.
 - Це може призвести до несправності чи пошкодження виробу.
- Не дозволяйте дітям торкатися пилососа, коли він увімкнений.
 - Діти можуть отримати опіки від нагрітого корпусу пилососа.
- Не ставайте на корпус виробу і не вдаряйте по ньому.
 - Це може призвести до травмування користувача або пошкодження виробу.
- Не використовуйте пилосос для збирання сірників, гарячого попелу або недопалків. Зберігайте пилосос подалі від печей та інших джерел тепла. Під дією тепла пластмасові частини виробу можуть деформуватись або втратити колір.

-
- Не підбирайте тверді та гострі предмети, оскільки ними можна пошкодити елементи пирососа.
 - Не блокуйте всмоктувальні або випускні отвори.
 - Не використовуйте пиросос без мішка для пилу та фільтрів.
 - Не використовуйте зношені, деформовані чи пошкоджені фільтри і встановлюйте фільтр так, щоб між фільтром і кришкою фільтра не було зазору.
 - В іншому випадку пил і сміття можуть потрапити у двигун.
 - Якщо пиросос не працює належним чином, вимкніть живлення і зв'яжіться з уповноваженим центром обслуговування.
 - Якщо стався витік будь-якого газу чи використовувався займистий спрей, наприклад для усунення пилу, не торкайтеся розетки і відкрийте вікна, щоб провітрити приміщення.
 - Недотримання цієї вимоги може призвести до вибуху чи пожежі.
 - Не використовуйте цей пиросос для прибирання будівельних відходів і сміття, тонера лазерного принтера. Регулярно чистьте фільтри, щоб у них не накопичувався дрібний пил.
 - Засоби для сухого чищення килимів або освіжувачі, порошки і дрібний пил, як-от борошно, можна пирососити лише в дуже невеликих кількостях.
 - Будьте дуже уважні під час прибирання на сходах.
 - Не використовуйте пиросос для всмоктування води.
 - Не занурюйте пиросос у воду, щоб помити його.
 - Регулярно перевіряйте корпус пирососа; не використовуйте пиросос, якщо корпус пошкоджений.
 - Тримайте вилку кабелю, коли змотуєте кабель на катушку. Слідкуйте, щоб вилка не вдарилась об предмети під час змотування кабелю.

Чищення та обслуговування

- Не піднімайте і не переносьте пиросос, коли щітка перебуває у пазі для зберігання.
- Для чищення корпусу використовуйте суху тканину або рушник і обов'язково від'єднуйте пиросос від розетки, перш ніж чистити його. Не розпилюйте воду безпосередньо на пиросос і не використовуйте для чищення леткі речовини (наприклад, бензин, розчинник чи спирт) або займісті спреї (наприклад, засіб для усунення пилу).
 - Якщо вода чи інша рідина потрапила у виріб і спричинила його несправність, вимкніть пиросос, вийміть штепсель із розетки та проконсультуйтеся зі спеціалістом центру обслуговування.
- Не використовуйте лужні або промислові засоби для миття, освіжувачі повітря або (оцтові) кислоти для чищення частин пирососа, які можна мити. (Перегляньте наведену нижче таблицю).
 - Вони можуть спричинити пошкодження, деформування чи зміну кольору пластмасових частин.

Дозволені засоби для миття	Нейтральний засіб для миття	Кухонний засіб для миття
Заборонені засоби для миття	Лужні засоби для миття	Відбілювачі, засоби від цвілі тощо
	Засоби для миття на основі кислоти	Керосин, емульгатор тощо
	Промислові засоби для миття	NV-I, PB-I, Opti, спирт, ацетон, бензин, розчинник тощо
	Освіжувачі повітря	Освіжувачі повітря (спреї)
	Олія	Олія на тваринній чи рослинній основі
Інше		Харчова оцтова кислота, оцет, крижана оцтова кислота тощо

- Не ставайте на шланг. Не ставте на шланг важкі предмети.

⚠ УВАГА**Експлуатація**

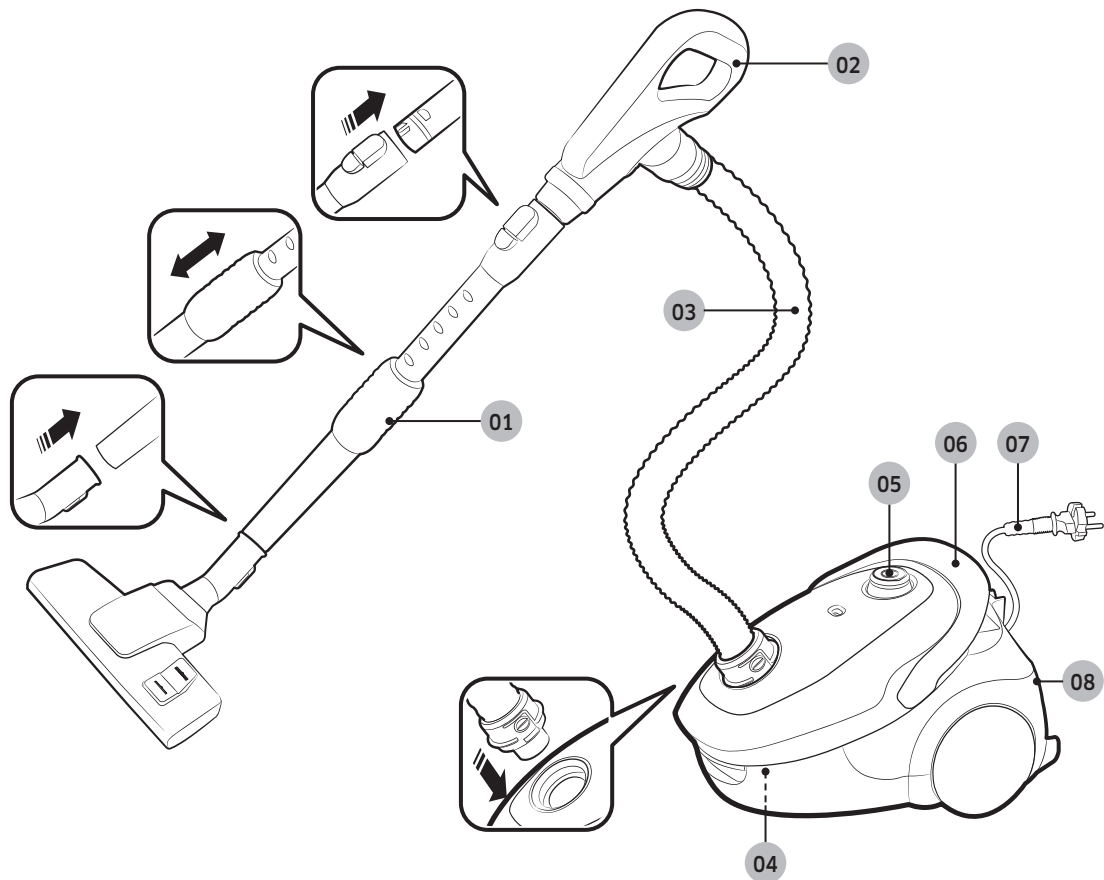
- Не використовуйте трубку не за призначенням.
 - Це може призвести до травмування користувача або пошкодження виробу.
- Якщо підняти кришку корпусу під час використання пирососа, активується захисний пристрій і може змінитися рівень робочого шуму.
 - Рівень робочого шуму може змінитись, якщо ви тримаєте кришку корпусу під час використання пирососа, однак кругла трубка на дні мішка для пилу запобігає випаданню пилу.
- Не витягайте кабель живлення повністю та притримуйте його однією рукою, коли змотуєте.
 - Якщо намагатися розмотати кабель живлення повністю, можна його пошкодити; якщо не притримувати кабель живлення під час змотування, його неконтрольований рух може травмувати людей або пошкодити предмети, які перебувають довкола.
- Якщо з пирососа лунають незвичні звуки, чути запах або йде дим, негайно вийміть штепсель із розетки та зверніться до спеціаліста центру обслуговування.
 - Існує небезпека займання чи ураження електричним струмом.
- Не використовуйте пиросос поблизу джерел тепла (наприклад, печей), займистих спреїв або інших легкозаймистих матеріалів.
 - Це може призвести до займання або деформування виробу.
- Чистьте мішок для пилу до його заповнення, щоб забезпечити вищу ефективність прибирання.

Чищення та обслуговування

- Від'єднайте пиросос від живлення, якщо він не використовуватиметься протягом тривалого часу.
 - Недотримання цієї інструкції може призвести до ураження електричним струмом або займання.

Назви частин

Дизайн виробу може різнитись залежно від моделі.



01 Трубка

02 Ручка

03 Шланг

04 Мішок для пилу

05 Кнопка живлення

06 Кнопка змотування кабелю/ручка для перенесення

07 Кабель живлення

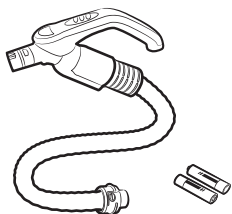
08 Вихідний фільтр

Приладдя

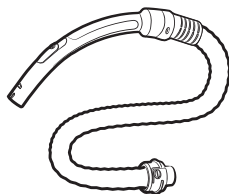
Приладдя може різнитись залежно від моделі виробу.



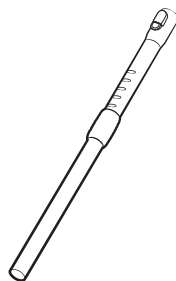
Шланг



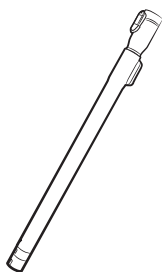
Шланг



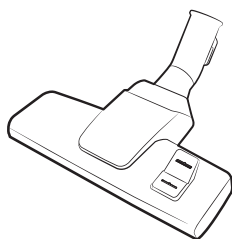
Шланг



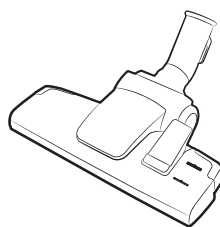
Трубка



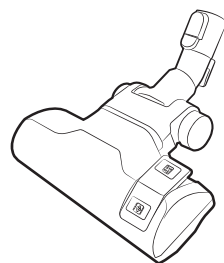
Трубка



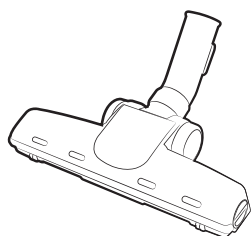
2-функціональна щітка



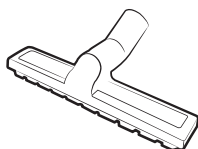
2-функціональна щітка



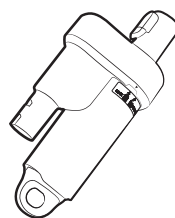
2-функціональна щітка



Щітка для прибирання за домашніми улюбленцями



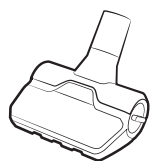
Щітка для веранди



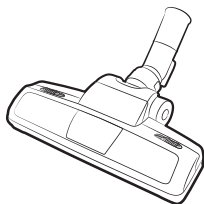
Циклонний блок EzClean



Приладдя 2-в-1



Насадка для збирання шерсті/Міні-насадка для прибирання за домашніми улюбленцями



Вдосконалена щітка для прибирання за домашніми улюбленцями / Щітка для прибирання за домашніми улюбленцями



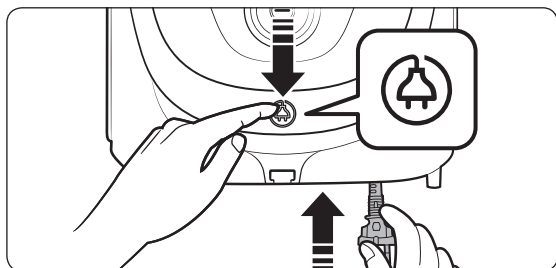
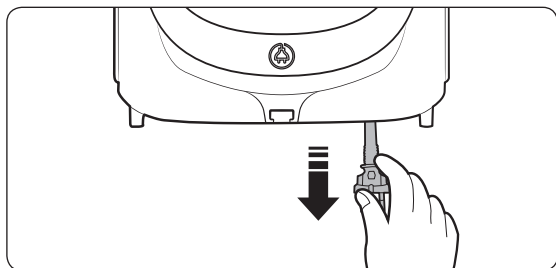
Посібник користувача

Використання пилососа

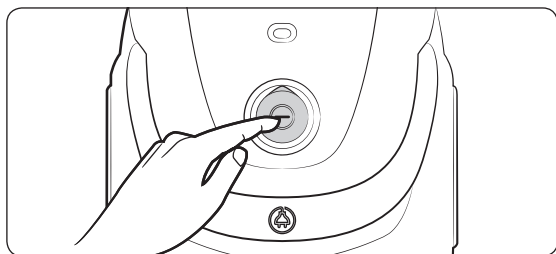
Регулятор сили всмоктування може різнитись залежно від моделі виробу.

Засоби керування на корпусі

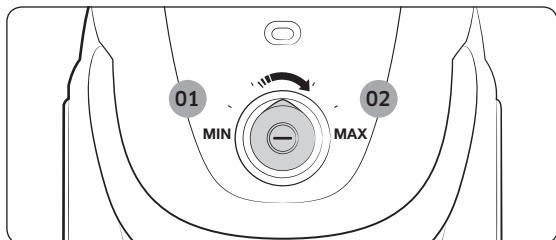
Кабель живлення



Увімкнення/вимкнення



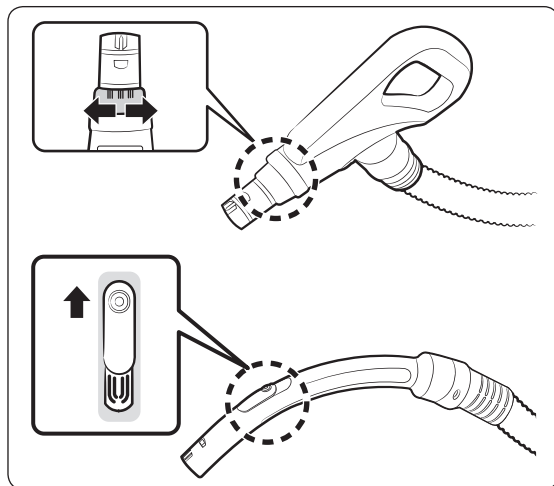
Всмоктування



01 Низька потужність

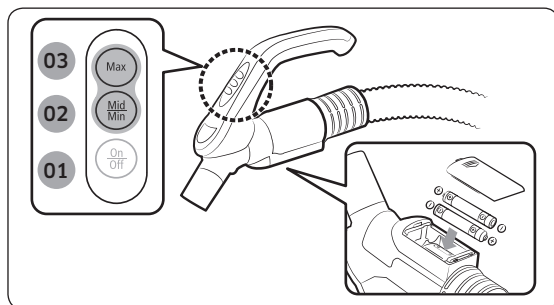
02 Висока потужність

Користування ручкою



ПРИМІТКА

- Щоб пропилососити тканини, зменшіть силу всмоктування, як показано на малюнку.
- Ручки не дозволяють регулювати силу всмоктування.

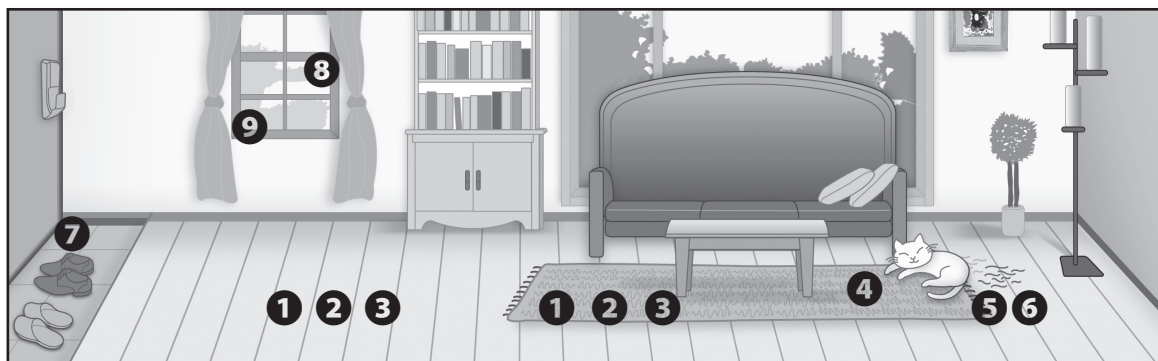


01 Увімкнення/вимкнення

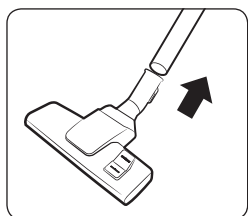
02 Мінімальна/середня сила всмоктування

03 Максимальна сила всмоктування

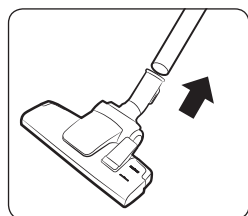
Використання щіток



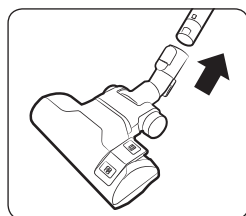
Де використовувати щітки




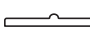
1 2-функціональна щітка

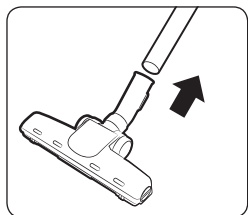


2 2-функціональна щітка

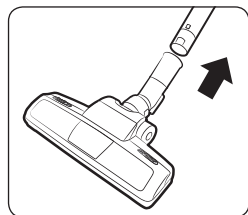


3 2-функціональна щітка

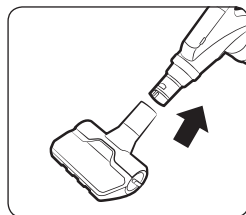
*  Підлога
 Килим



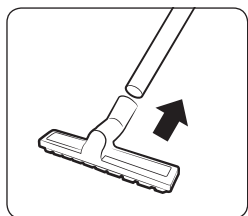
4 Щітка для прибирання за домашніми улюбленцями



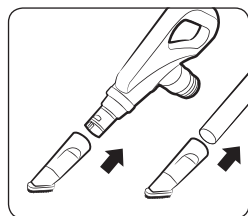
5 Вдосконалена щітка для прибирання за домашніми улюбленцями / Щітка для прибирання за домашніми улюбленцями



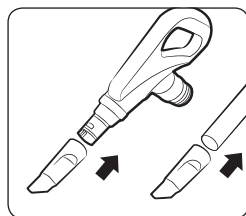
6 Насадка для збирання шерсті/Міні-насадка для прибирання за домашніми улюбленцями



7 Щітка для веранди



8 М'яка щітка

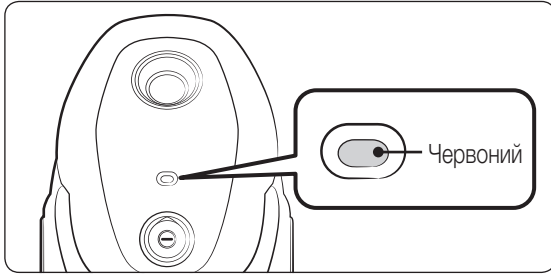


9 Насадка для щілин

Чищення та обслуговування

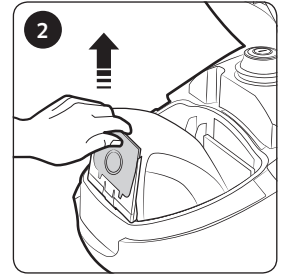
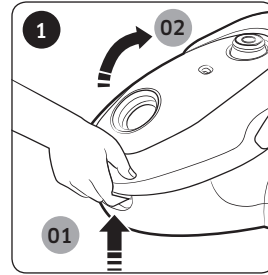
Від'єднуйте пиросос від розетки, перш ніж чистити його.

Коли спорожнювати мішок для пилу

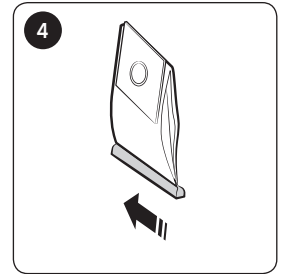
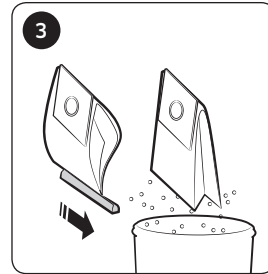
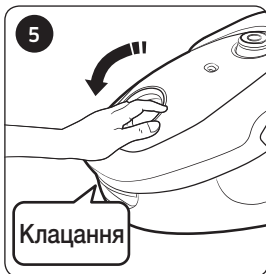
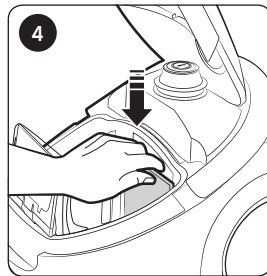
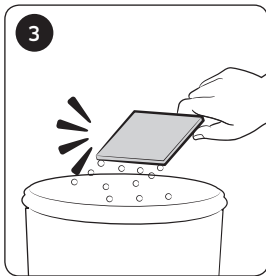
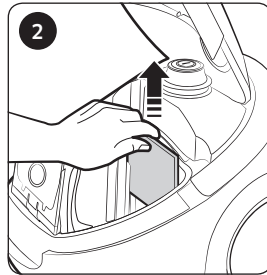
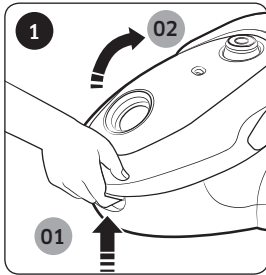


Чищення мішка для пилу

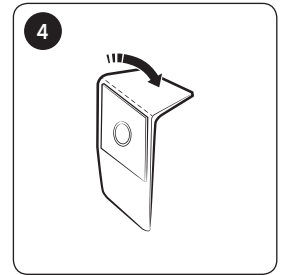
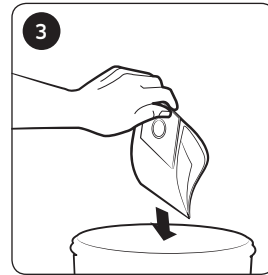
Чистьте чи замінійте мішок для пилу, якщо мішок повний.



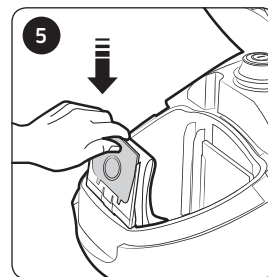
Чищення вхідного фільтра



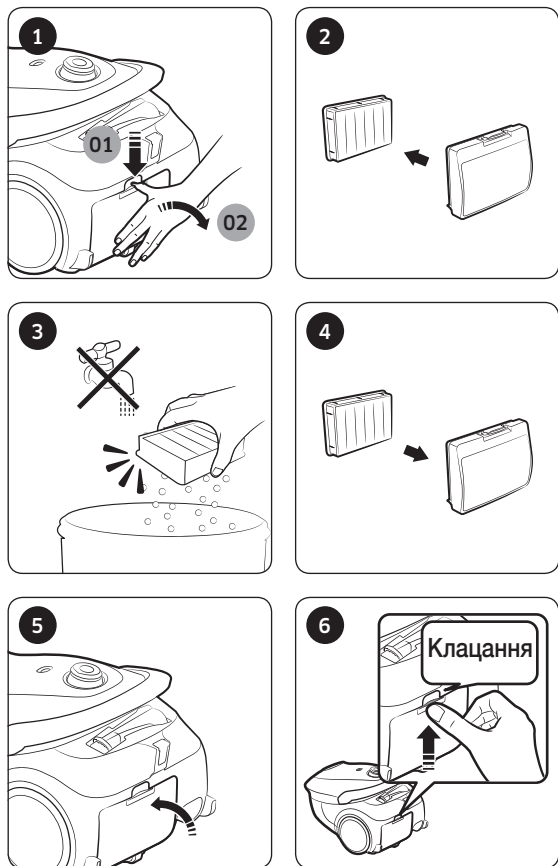
Мішок із тканини



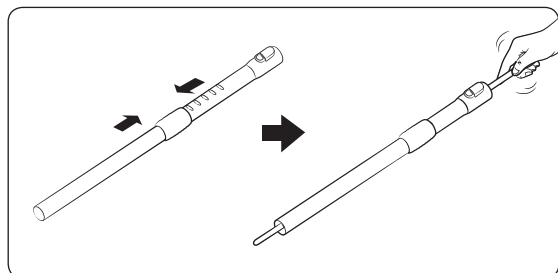
Мішок із паперу



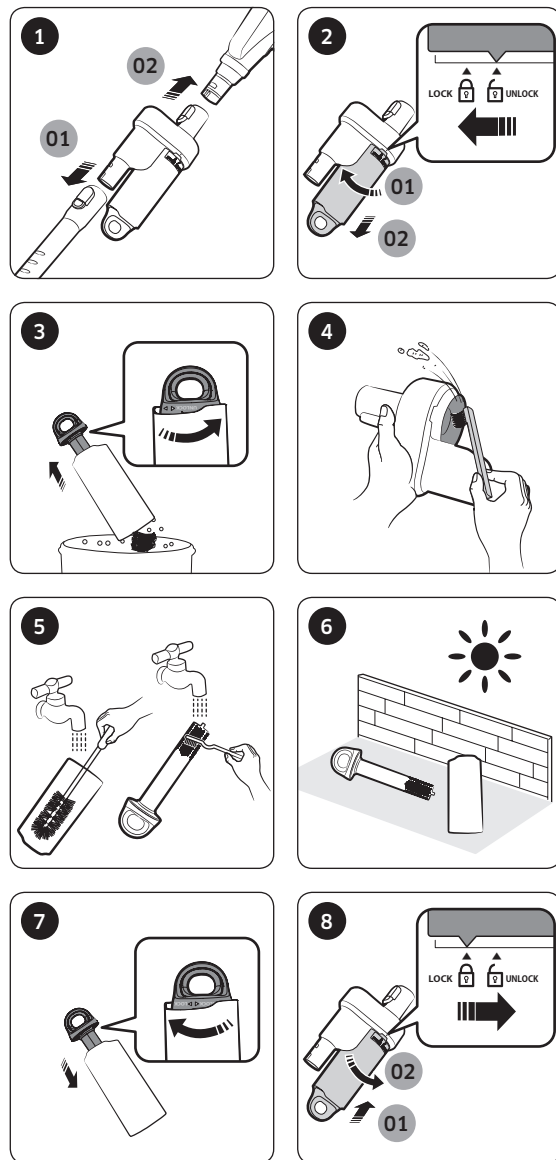
Чищення вихідного фільтра



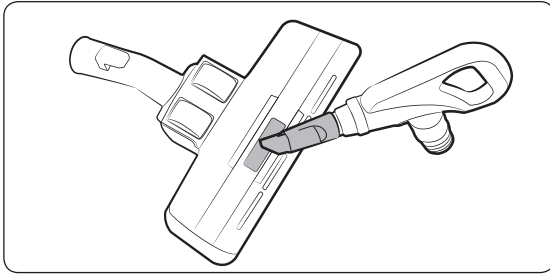
Чищення трубки



Чищення циклонного фільтра

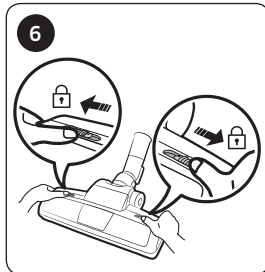
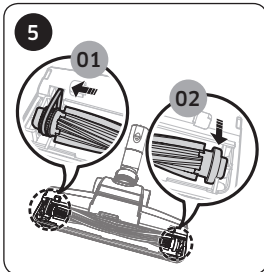
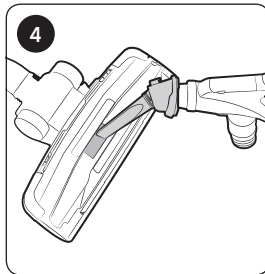
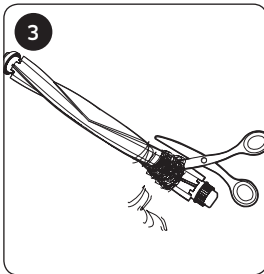
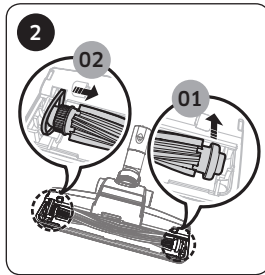
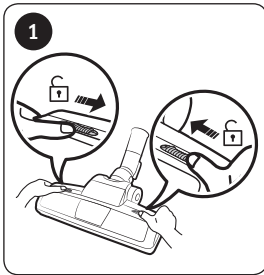


Чищення щітки

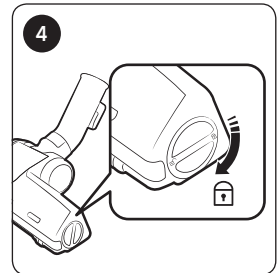
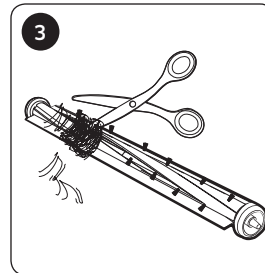
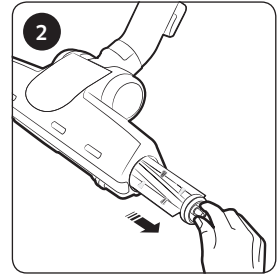
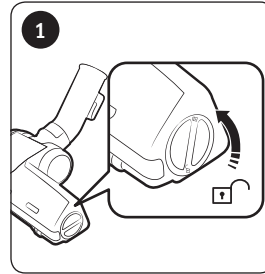


2-функціональна щітка

* Способи чищення [2-функціональна щітка] і [Щітка для веранди] однакові.

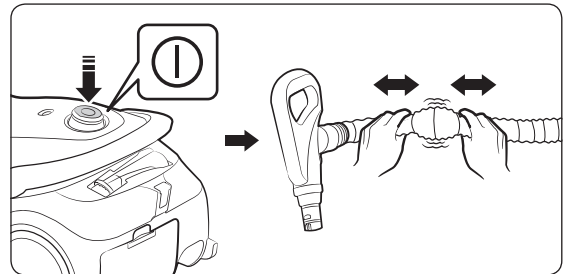


Вдосконалена щітка для прибирання за домашніми улюбленцями / Щітка для прибирання за домашніми улюбленцями

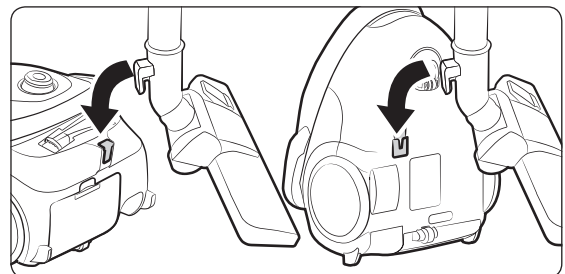


Щітка для прибирання за домашніми улюбленцями

Чищення шланга



Зберігання пилососа



Примітки і застереження

Експлуатація

ПРИМІТКА

- Залежно від моделі, функції виробу можуть різнитися.
- Якщо використовується м'яка щітка чи насадка для щілин, ви можете відчувати вібрацію від пилососа.
- Рівень робочого шуму може змінитись у разі спрацювання захисного пристрою, який запобігає вийманню мішка для пилу.
 - Кругла трубка на дні мішка для пилу запобігає випаданню пилу.
- Якщо пилосос не працює, потрібно замінити батареї. Якщо проблему вирішити не вдається, зверніться до уповноваженого торгового представника. Використовуйте 2 батареї типу AA.

УВАГА

- Коли від'єднуєте кабель живлення від розетки, тягніть за штепсель, а не за кабель.
- Слідкуйте, щоб не відкрити кришку корпусу натисненням кнопки під кришкою, коли переносите пилосос.
- Коли зберігаєте виріб, вставте насадку для підлоги у невеликий паз внизу корпусу.

Чищення та обслуговування

ПРИМІТКА

- Не мийте вихідний фільтр водою.
- Для підтримання максимальної продуктивності вихідного фільтра замініть його один раз на рік.
- Перевіряйте стан щітки, щоб не подряпати підлогу; замініть щітку, якщо вона зносилася.

- Фільтр для заміни можна придбати в місцевому центрі обслуговування компанії Samsung.
- Притримуйте кабель живлення, а тоді натискайте кнопку змотування кабелю, оскільки неконтрольований рух кабелю може спричинити травму.
- Якщо кабель живлення не змотується належним чином, витягніть його приблизно на 2–3 метри, а тоді знову натисніть кнопку змотування кабелю.
- Якщо сила всмоктування постійно помітно зменшується, почистьте вхідний фільтр, дотримуючись вказівок розділу «Чищення вхідного фільтра».

УВАГА

- Якщо сила всмоктування постійно помітно зменшується або пилосос перегрівається, почистьте вихідний фільтр.
- Сила всмоктування може помітно зменшитись через неправильне встановлення вхідного фільтра.
- Якщо ви не можете витягнути сторонні предмети зі шланга, зверніться в найближчий центр обслуговування.
- Зберігайте пилосос у затінку для запобігання його деформуванню чи знебарвленню.
- Заряджаючи батареї пилососа, дотримуйтеся вказівок нижче.
 - Не розбирайте і не перезаряджайте батареї.
 - Не нагрівайте батареї і не кидайте їх у вогонь.
 - Не змінюйте полярність (+), (-).
 - Утилізуйте батареї належним чином.

Усунення несправностей

Проблема	Що слід перевірити?
Не запускається мотор.	<ul style="list-style-type: none">• Перевірте кабель живлення, штепсель і розетку.
Поступово зменшується сила всмоктування.	<ul style="list-style-type: none">• Перевірте, чи не заблоковано отвори всмоктування, і усуньте перешкоди, якщо потрібно.• Перевірте фільтри і, якщо потрібно, почистьте їх, як описано в цьому посібнику.<ul style="list-style-type: none">- Якщо фільтри зносились, їх слід замінити на нові.
Кабель живлення не змотується повністю.	<ul style="list-style-type: none">• Витягніть кабель живлення на 2–3 м і натисніть кнопку змотування кабелю.
Корпус нагрівається.	<ul style="list-style-type: none">• Перевірте фільтри і почистьте їх відповідно до вказівок у цьому посібнику, якщо потрібно.
Статичний електричний розряд.	<ul style="list-style-type: none">• Зменште силу всмоктування.• Таке явище може спостерігатися, коли повітря у приміщенні дуже сухе. Провітріть приміщення, щоб вологість повітря стала нормальною.
Виріб зупиняється під час роботи.	<ul style="list-style-type: none">• Цей пилосос має спеціальний термостат, який захищає двигун від перегрівання. Якщо пилосос раптом вимикається, вимкніть перемикач і від'єднайте виріб від розетки. Визначте можливу причину перегрівання пилососа: повний мішок для пилу, заблокований шланг або фільтр. Якщо причина у вищезгаданому, усуньте проблему і зачекайте принаймні 30 хвилин, перш ніж знову використовувати пилосос.

Довідковий аркуш технічних даних

[українська]

Згідно з Регламентом комісії (ЄС) № 665/2013 та № 666/2013

A	Постачальник	Samsung Electronics Co., Ltd.	
B	Модель	SC20M25****	SC07M25****
C	Клас раціонального споживання електроенергії	D	A
D	Річне споживання електроенергії (кВт/год./рік)	88,0	28,0
E	Клас ефективності чищення килимів	F	D
F	Клас ефективності чищення твердої підлоги	F	A
G	Клас повторних викидів пилу	B	A
H	Рівень акустичної потужності (дБА)	85	79
I	Номінальна вхідна потужність (Вт)	1800	700
J	Тип	Пилосос загального призначення	

- 1 Орієнтовне річне споживання електроенергії (кВт/год. на рік), на основі 50 чищень. Фактичне річне споживання електроенергії залежатиме від способу використання пристрою.я устроїства.
- 2 Вимірювання споживання електроенергії та ефективності ґрунтуються на методах, наведених у EN 60312 - 1 та EN 60704.

Виробник:

Самсунг Електронікс Ко., Лтд, (Метан-донг) 129, Самсунг-ро, Енгтонг-гу, м. Сувон, Кьонгі-до, Республіка Корея

Адреса потужностей виробництва:

«Самсунг Електронікс ХСМС СЕ»

Лот I-11, Д2 Роуд, Сайгон Хай-Тек Парк, Танг Нон Фу Б Уард, Дістрікт 9, Хошимін Сіті, В'єтнам

Країна виробництва:

В'єтнам

Імпортер в Україні:

ТОВ «Самсунг Електронікс Україна Компані», 01032, м. Київ, вул. Л. Толстого, 57

SAMSUNG

Якщо у Вас виникнуть запитання чи коментарі відносно продукції компанії Samsung, будь ласка телефонуйте в Інформаційний центр компанії Samsung.

Країна	Дзвоніть	Або перегляньте сторінку в інтернеті
UKRAINE	0-800-502-000	www.samsung.com/ua/support (Ukrainian)
MOLDOVA	+373-22-667-400	www.samsung.com/support



DJ68-00759M-03