

# D-Link® Quick Installation Guide

Это устройство работает с программным обеспечением следующих операционных систем: Windows 98, Windows NT, Windows 2000, Windows Me and Windows XP.



## DSL-G804V

Беспроводной ADSL маршрутизатор

## Проверьте содержимое комплекта поставки

Ниже представлены устройства, входящие в комплект поставки:

Если что-либо из перечисленного отсутствует, обратитесь к вашему поставщику.



**DSL-G804V Беспроводной ADSL маршрутизатор**



**CD-ROM (Содержит руководство по быстрой установке и Руководство пользователя)**



**Один кабель Ethernet (CAT5 UTP с прямыми соединениями контактов)**



**Один ADSL кабель (стандартный телефонный кабель)**



**Один консольный (PS/2-RS232) кабель**



**Адаптер питания 12В**



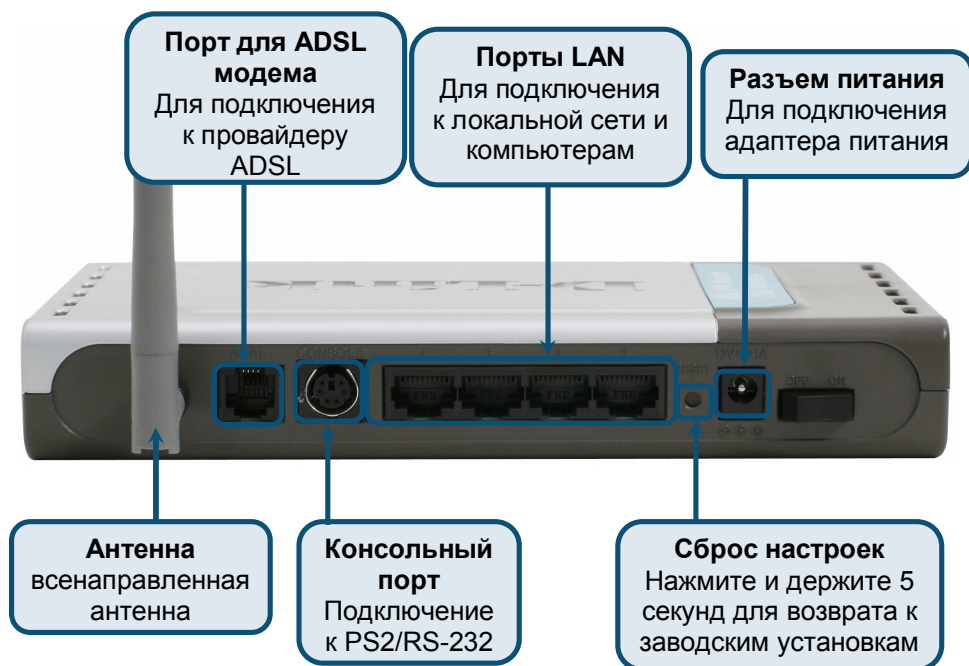
Использование источника питания с другими характеристиками может повлечь выход из строя устройства и потерю гарантии

# 1

## Подключение маршрутизатора к компьютеру

- A. Подключите кабель адаптера питания к разъему питания на задней панели DSL-G804V, а затем подключите адаптер питания к розетке сети питания. На передней панели устройства загорится индикатор Power, что говорит о правильной работе.
- B. Подключите один конец кабеля Ethernet к порту Ethernet (LAN), расположенному на задней панели DSL-G804V, а другой конец кабеля к адаптеру Ethernet или любому доступному порту Ethernet компьютера.
- C. Подключите телефонный кабель, включенный в комплект поставки, к порту ADSL, а затем подключите данный кабель к телефонной линии.
- D. D. Посмотрите на индикатор на передней панели маршрутизатора для проверки установленного соединения.

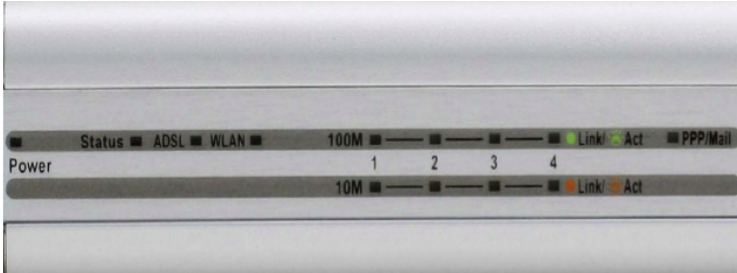
## Разъемы на задней панели



# 1

## Подключение маршрутизатора к компьютеру (продолжение)

### Индикаторы на передней панели



<b>Питание</b>	Если непрерывно горит зеленый, то это означает, что устройство включено. Когда устройство выключено, гаснет.
<b>Статус</b>	Горит непрерывно при самотестировании после включения (POST). После установки стабильного соединения мигает зеленым цветом. Если после стадии POST продолжает гореть непрерывно, то это означает, что произошла ошибка и устройство следует перезагрузить.
<b>ADSL: Связь/ Активность</b>	Если непрерывно горит зеленый, то это означает правильность ADSL соединения. Он загорится после устойчивого согласования ADSL. Мигание означает активность на интерфейсе WAN (ADSL).
<b>WLAN</b>	Если непрерывно горит зеленый, то это означает установку беспроводного соединения. Мигает зеленым при получении/передаче данных
<b>LAN 1 - 4: Связь/ Активность</b>	Зеленый: Маршрутизатор успешно установил соединение 100 Мбит/с. При включении горит непрерывно в случае правильного соединения. Эти индикаторы мигают в случае передачи данных через порт Ethernet. Оранжевый: Маршрутизатор успешно установил соединение 10 Мбит/с Ethernet. При включении горит непрерывно в случае правильного соединения. Эти индикаторы мигают в случае передачи данных через порт Ethernet.
<b>PPP/MAIL</b>	Горит непрерывно при соединении PPPoA / PPPoE. Горит и периодически мигает при получении нового электронного письма

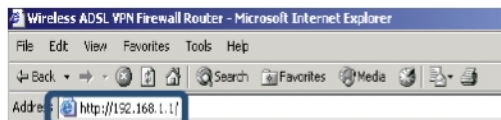
# 2

## Настройка маршрутизатора

Вам предлагается два способа настройки маршрутизатора. Первый – с использованием **Утилиты для настройки**, которая находится на CD-ROM. Следуйте пошаговой инструкции для простой настройки маршрутизатора.

Второй способ – с использованием Web-браузера. Для получения доступа к web-страницам используемым для настройки маршрутизатора, следует изменить настройки получения IP компьютера на «**Получить IP-адрес**», то есть, стать **DHCP-клиентом**. Если вы используете **Windows XP** и не знаете, как изменять сетевые настройки, перейдите к **Приложению А** и прочтите инструкции. Также за инструкциями по изменению настроек IP для компьютеров под управлением операционных систем Windows вы можете обратиться к Руководству пользователя.

Откройте браузер и наберите <http://192.168.1.1> в строке ввода адреса. Это число - IP-адрес маршрутизатора по умолчанию. Нажмите Enter.



Появится окно ввода имени пользователя и пароля. По умолчанию Имя пользователя и Пароль - "admin" и "admin". Нажмите ОК для входа.



Нажмите **OK**

# 2

## Настройка маршрутизатора (продолжение)

После входа появится окно **Home** и появится меню **Мастера установки**. Большинство пользователей при помощи Мастера установки смогут установить ADSL соединение с провайдером. Для начала работы с Мастером установки нажмите кнопку **Запустить Мастера**, которая расположена посередине веб-страницы. Появится всплывающее меню. Это всплывающее меню является **Мастером установки**. Процедура Мастера установки состоит из четырех основных шагов:

1. Установка нового пароля
2. Установка Интернет-соединения
3. Установка беспроводного соединения
4. Сохранение конфигурации

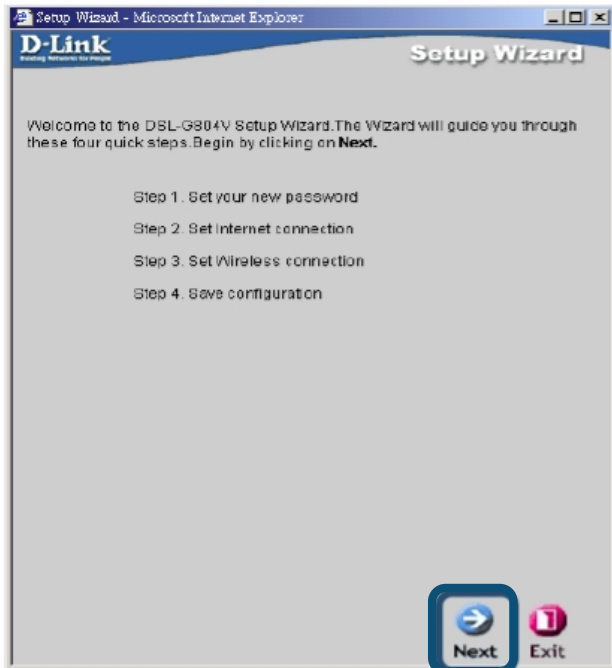
При установке Интернет-соединения вам потребуется ввести информацию, которую предоставил ваш Интернет-провайдер. Тип необходимой информации зависит от устанавливаемого соединения.



# 2

## Настройка маршрутизатора (продолжение)

Первое окно меню Мастера установки показывает список шагов, необходимых для завершения установки. Нажмите кнопку **Next** для начала установки и перехода к шагу 1.

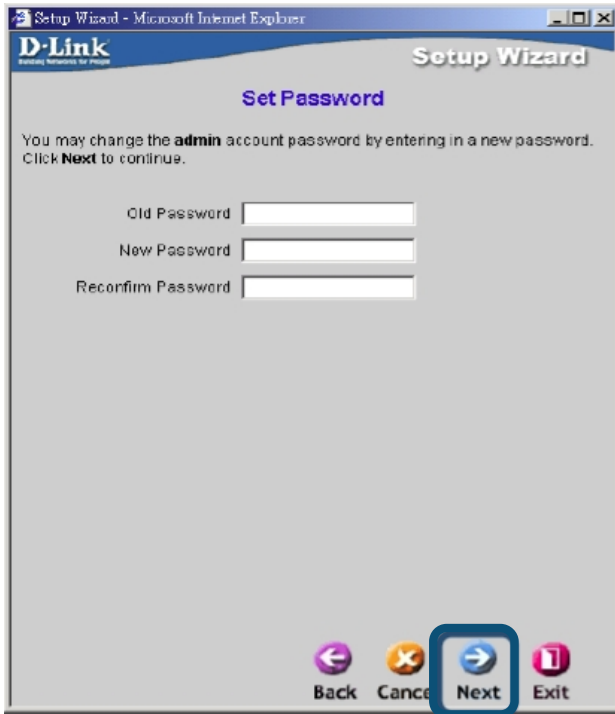


Нажмите кнопку **Next**

# 2

## Настройка маршрутизатора (продолжение)

По умолчанию установлен пароль **admin**. Вы можете изменить его, введя новый пароль.

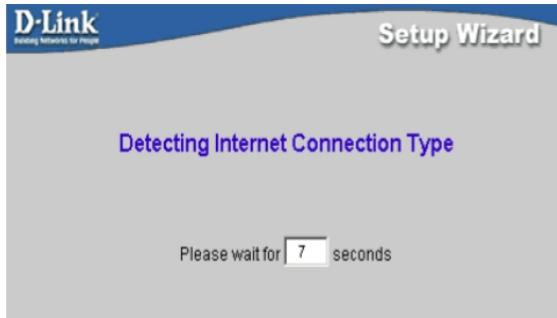


Нажмите кнопку **Next**.

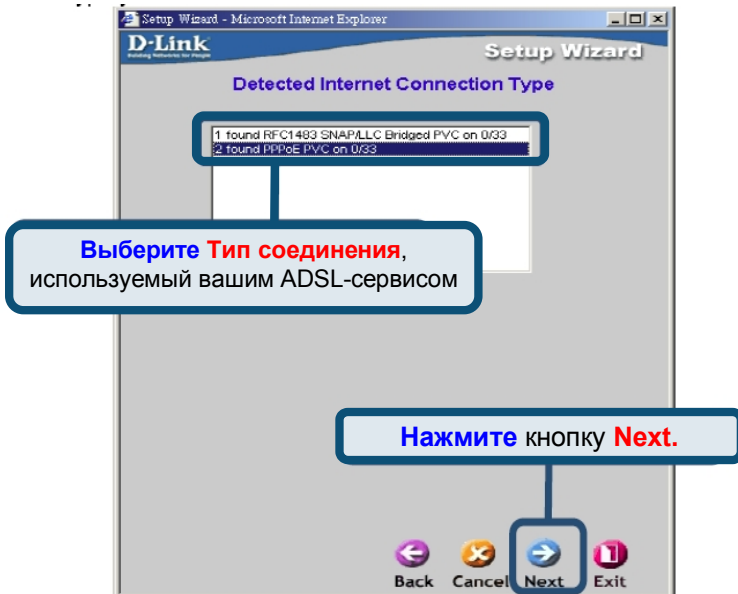
# 2

## Настройка маршрутизатора (продолжение)

Вы увидите экран **Определения типа Интернет-соединения**.



Затем вам следует выбрать **Тип Интернет-соединения** для интерфейсов WAN. Ваш Интернет-провайдер должен был предоставить вам эту информацию. Если вы не знаете, какой тип соединения использовать, выйдите из Мастера установки и обратитесь к вашему Интернет-провайдеру за этой информацией. Меню Мастера Установки после нажатия кнопки next будет зависеть от типа выбранного соединения.





# 2

## Настройка маршрутизатора (продолжение)

### Соединения PPPoE/PPPoA

Введите **Имя пользователя** и **Пароль**, используемые для идентификации и проверки у Интернет-провайдера. Параметры **VPI** и **VCI** не следует изменять, пока об этом вас не попросит ваш Интернет-провайдер. Выберите **Тип соединения**, используемый для инкапсуляции вашего сервиса. Нажмите **Next**, когда будете готовы к переходу к меню Завершения установки. Если вы не уверены, какие надо указать **Тип соединения**, **VPI** и **VCI**, пожалуйста, обратитесь к вашему Интернет-провайдеру.

The screenshot shows the 'Setup Wizard - Microsoft Internet Explorer' window with the 'D-Link' logo and the title 'Setup Wizard'. The main heading is 'Configure Internet Connection Type'. The form contains the following fields and options:

- Connection Type: PPPoE (RFC2516, PPP over Ethernet)
- VPI: 0
- VCI: 33
- NAT:  Enable  Disable
- IP Address: 0.0.0.0 (0.0.0.0: Obtain an IP address automatically)
- Netmask: [empty]
- Gateway: [empty]
- Enable Obtain DNS automatically
- Primary DNS: [empty]
- Secondary DNS: [empty]
- Username: [empty]
- Password: [empty]

At the bottom, there are four buttons: Back, Cancel, Next, and Exit.

Callout boxes provide the following instructions:

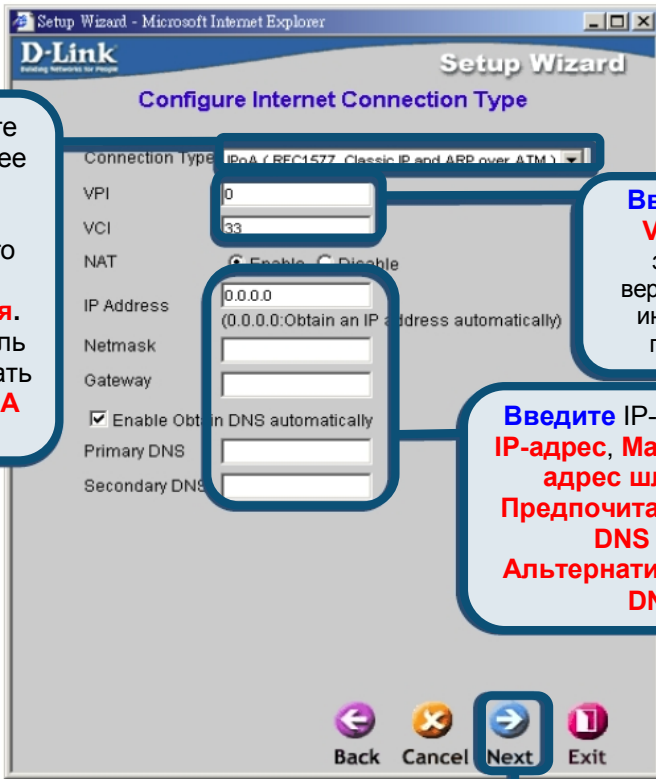
- Используйте всплывающее меню для выбора правильного Типа соединения.** Пользователь может выбрать между **PPPoE** или **PPPoA**.
- Введите Имя пользователя и Пароль** вашей учетной записи.
- Введите IP-адреса WAN IP-адрес, Маску подсети, адрес шлюза ISP, Предпочитаемый адрес DNS и/или Альтернативный адрес DNS.**
- Введите VPI и VCI**, если эти значения не верны, проверьте информацию у провайдера.
- Нажмите кнопку Next.**

# 2

## Настройка маршрутизатора (продолжение)

### MPoA/IPoA

Для этого типа соединения пользователь может выбрать **MPoA** или **IPoA**. Параметры **VPI** и **VCI** не следует изменять, пока об этом вас не попросит ваш Интернет-провайдер. Выберите **Тип соединения**, используемый для инкапсуляции вашего сервиса. Нажмите **Next**, когда будете готовы к переходу к меню Завершения установки. Если вы не уверены, какие надо указать **Тип соединения**, **VPI** и **VCI**, пожалуйста, обратитесь к вашему Интернет-провайдеру.



Используйте всплывающее меню для выбора правильного **Типа соединения**. Пользователь может выбрать между **MPoA** или **IPoA**

**Введите VPI и VCI**, если эти значения не верны, проверьте информацию у провайдера.

**Введите IP-адреса WAN IP-адрес, Маску подсети, адрес шлюза ISP, Предпочитаемый адрес DNS и/или Альтернативный адрес DNS.**

**Нажмите** кнопку **Next**.

# 2

## Настройка маршрутизатора (продолжение)

### Pure Bridge

**Bridge** используется для установки режима Bridge (Моста) для маршрутизатора. **VPI** и **VCI** не следует изменять, пока об этом вас не попросит ваш Интернет-провайдер. Выберите **Тип соединения**, используемый для инкапсуляции вашего сервиса. Нажмите **Next**, когда будете готовы к переходу к меню Завершения установки. Если вы не уверены, какие надо указать **Тип соединения**, **VPI** и **VCI**, пожалуйста, обратитесь к вашему Интернет-провайдеру.



**Введите VPI и VCI**, если эти значения не верны, проверьте информацию у провайдера.

**Выберите Тип инкапсуляции LLC Bridged или VcMux Bridged** по информации от Интернет-провайдера.

**Нажмите** кнопку **Next**.

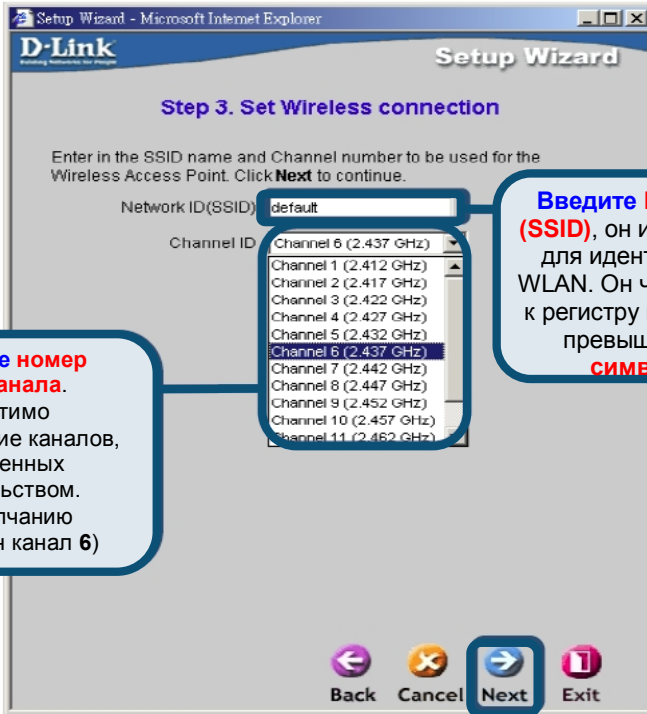
Далее вы увидите экран **Установки беспроводного соединения**.

# 2

## Настройка маршрутизатора (продолжение)

### Установка беспроводного соединения

Для этого типа соединения пользователь может ввести название SSID и номер Канала для использования Беспроводной Точки Доступа.



**Выберите номер радиоканала.**

Допустимо использование каналов, разрешенных правительством.  
(По умолчанию установлен канал **6**)

**Введите Network ID (SSID),** он используется для идентификации WLAN. Он чувствителен к регистру и не должен превышать **32-х символов.**

**Нажмите** кнопку **Next.**

# 2

## Настройка маршрутизатора (продолжение)

### Setup Complete

Все настройки для ADSL-соединения завершены. Нажмите кнопку **Сохранить конфигурацию** для сохранения новых настроек и перезагрузите Маршрутизатор. Перезагрузка маршрутизатора займет около двух минут.



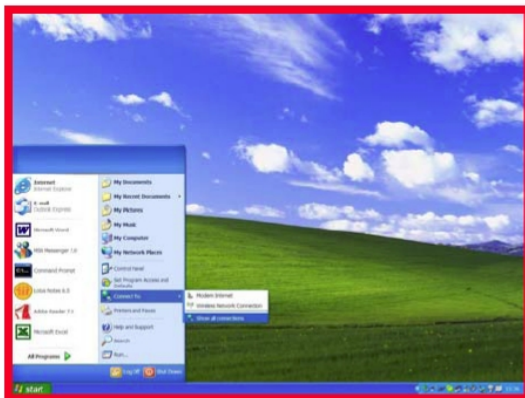
Нажмите кнопку **Save**

Нажмите кнопку **Exit** после появления сообщения об успешном сохранении конфигурации ("Save Config to FLASH Successful"). Теперь вы можете запустить браузер для доступа в Интернет

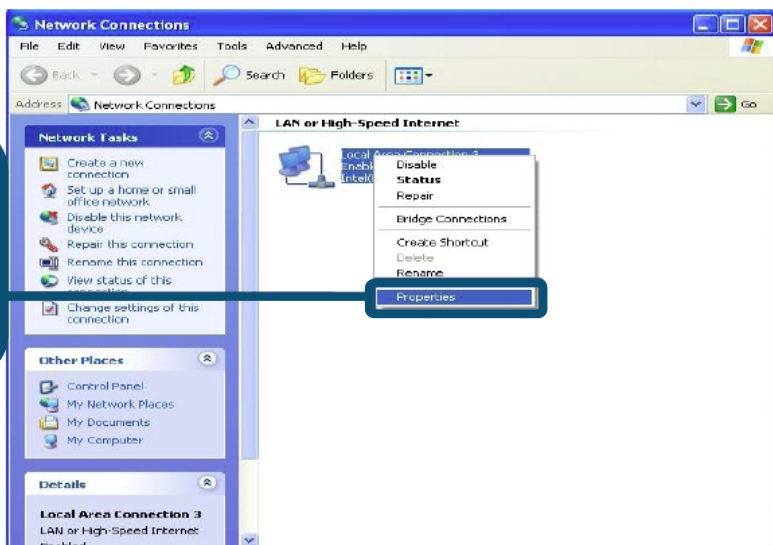
# Приложение А

## Настройка IP в Windows XP

Следуйте следующим шагам для настройки компьютера под управлением Windows XP, чтобы он стал DHCP-клиентом.

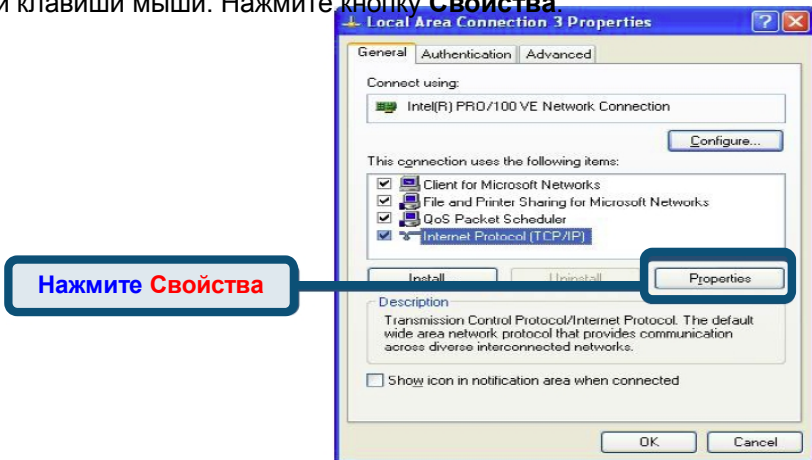


1. Из меню **Пуск** рабочего стола перейдите к пункту **Подключение и сетевые ресурсы** и нажмите **Отобразить все подключения**
2. В окне **Сетевые подключения** нажмите правой клавишей мыши на иконку **Подключение по локальной сети**, далее нажмите **Свойства**.



**Нажмите правой клавишей мыши**  
на иконку  
**Подключение по локальной сети** и  
**Выберите**  
**Свойства**

3. В закладке **Общие** окна **Подключение к локальной сети – свойства**, выберите **Протокол Интернета (TCP/IP)** под надписью “Отмеченные компоненты используются этим подключением:” одиночным нажатием левой клавиши мыши. Нажмите кнопку **Свойства**.



4. Выберите “**Получить IP-адрес**” одиночным нажатием в кружке. Нажмите кнопку **OK**.

**Выберите **Получить IP-адрес**** в окне **Свойства**:  
Протокол Интернета (TCP/IP)

