

SAMSUNG

ПОСІБНИК КОРИСТУВАЧА

Монітор для ігор C27G5*T* C32G5*T*

Колір і вигляд можуть відрізнятися залежно від виробу; технічні характеристики можуть змінюватися без попередження для вдосконалення роботи виробу.

Зміст цього посібника може змінюватися без попередження з метою покращення якості.

© Samsung

Авторськими правами на цей посібник володіє Samsung.

Використання або копіювання цього посібника повністю або частково без дозволу фірми Samsung заборонено.

Товарні знаки, відмінні від Samsung, належать відповідним власникам.

У перелічених далі випадках може стягуватися плата за обслуговування:

- (а) якщо викликаний на прохання користувача спеціаліст не виявить дефекту виробу (тобто, якщо користувач не ознайомився з цим посібником);
- (б) якщо у виробі, який здали в центр обслуговування, не буде виявлено жодного дефекту (тобто, якщо користувач не ознайомився з цим посібником).

Вас повідомлять про суму оплати ще до візиту техніка.

Зміст

Перед використанням виробу

| | |
|---|---|
| Заходи безпеки | 4 |
| Електрика та техніка безпеки | 4 |
| Встановлення | 5 |
| Експлуатація | 6 |
| Очищення | 8 |
| Правильне положення тіла для роботи з виробом | 8 |

Підготовка

| | |
|---|----|
| Встановлення | 9 |
| Прикріплення підставки | 9 |
| Від'єднання підставки | 10 |
| Заходи безпеки під час переміщення виробу | 10 |
| Перевірка простору навколо виробу | 11 |
| Регулювання кута нахилу виробу | 11 |
| Замок для захисту від крадіжок | 12 |
| Технічні характеристики комплекту настінного кріплення (VESA) | 12 |
| Панель керування | 13 |

Під'єднання і використання зовнішнього джерела сигналу

| | |
|---|----|
| Перш ніж підключати виріб, уважно прочитайте наведену нижче інформацію. | 14 |
| Порти | 14 |
| Підключення та використання ПК | 15 |
| Підключення за допомогою кабелю HDMI | 15 |
| Підключення за допомогою кабелю HDMI-DVI | 15 |
| Підключення за допомогою кабелю DP | 15 |
| Під'єднання до накладних навушників чи навушників-вкладишів | 15 |
| Під'єднання живлення | 16 |
| Упорядкування підключених кабелів | 16 |
| Налаштування оптимальної роздільної здатності | 17 |
| Список графічних карт, що підтримують стандарт HDR10 | 17 |

Menu

| | |
|------------------|----|
| Game | 18 |
| Picture | 21 |
| OnScreen Display | 24 |
| System | 24 |
| Support | 27 |

Встановлення програмного забезпечення

| | |
|---|----|
| Easy Setting Box | 28 |
| Обмеження і проблеми, пов'язані зі встановленням програми | 28 |
| Вимоги до системи | 28 |
| Встановлення драйвера | 28 |

Вказівки щодо усунення несправностей

| | |
|---|----|
| Обов'язкові дії перед зверненням до сервісного центру Samsung | 29 |
| Діагностика виробу (проблема з екраном) | 29 |
| Перевірка роздільної здатності і частоти | 29 |
| Перевірте перелічені далі пункти. | 29 |
| Запитання та відповіді | 31 |

Зміст

Технічні характеристики

| | |
|-------------------------------------|----|
| Загальні налаштування | 32 |
| Таблиця стандартних режимів сигналу | 33 |

Додаток

| | |
|---|----|
| Відповідальність за платні послуги (вартість для клієнтів) | 35 |
| Проблема не пов'язана з несправністю виробу | 35 |
| Виріб пошкоджено з вини клієнта | 35 |
| Інші умови | 35 |
| FreeSync (для графічної карти AMD) | 36 |

Розділ 01

Перед використанням виробу

Заходи безпеки

Обережно!

Невиконання наведених вказівок може призвести до серйозної або смертельної травми.







Увага!

Невиконання наведених вказівок може призвести до травмування або нанесення матеріальних збитків.

УВАГА!

РИЗИК УРАЖЕННЯ ЕЛЕКТРИЧНИМ СТРУМОМ. НЕ ВІДКРИВАЙТЕ.

УВАГА: АБИ ЗНИЗИТИ НЕБЕЗПЕКУ УРАЖЕННЯ ЕЛЕКТРИЧНИМ СТРУМОМ, НЕ ЗНІМАЙТЕ КРИШКУ (АБО ЗАДНЮ ПАНЕЛЬ) ВТРУЧАННЯ КОРИСТУВАЧА УСЕРЕДИНУ ПРИСТРОЮ ЗАБОРОНЕНО. ВСЕ СЕРВІСНЕ ОБСЛУГОВУВАННЯ МАЄ ВИКОНУВАТИ КВАЛІФІКОВАНИЙ ПЕРСОНАЛ.

| | | | |
|---|--|---|---|
|  | Це позначення вказує на високу напругу всередині виробу. Будь-який контакт із будь-якою внутрішньою деталлю виробу може бути небезпечним. |  | Мережа змінного струму: номінальна напруга, позначена цим символом, є змінним струмом. |
|  | Це позначення вказує на те, що до виробу додаються важливі довідкові матеріали, які стосуються його експлуатації та обслуговування. |  | Мережа постійного струму: номінальна напруга, позначена цим символом, є постійним струмом. |
|  | Виріб класу II: цей символ вказує на те, що в заземленні немає потреби. Якщо цього символу на виробі з кабелем живлення немає, слід ОБОВ'ЯЗКОВО виконати захисне заземлення виробу. |  | Увага! Перегляньте інструкції щодо використання: цей символ вказує на потребу переглянути посібник користувача щодо подальших вказівок безпеки. |

Електрика та техніка безпеки

Обережно!

- Не використовуйте пошкоджені силові кабелі, штекери або нещільні електричні розетки.
- Не підключайте кілька виробів через одну електричну розетку.
- Не торкайтеся штекера вологими руками.
- Вставте вилку в розетку мережі до упору, щоб контакт був щільним.
- Приєднуйте штекер до заземленої розетки мережі живлення (лише вироби з ізоляцією типу 1).
- Не згинайте шнур живлення і не тягніть за нього з силою. Не обтяжуйте шнур живлення важкими предметами.
- Не розташовуйте силовий кабель поблизу джерел тепла.
- Витирайте сухою ганчіркою будь-який пил навколо контактних штирів штекера або електричну розетку.

Увага!

- Не від'єднуйте шнур живлення від працюючого виробу.
- Користуйтеся лише шнуром живлення, який додається до виробу Samsung. Не використовуйте шнур живлення з іншим обладнанням.
- Місце приєднання силового кабелю до розетки електроживлення повинно бути вільним.
 - У випадку проблем від'єднувати силовий кабель, щоб вимкнути живлення виробу.
- При відключенні кабелю живлення від електричної розетки беріться за штекер.

Встановлення

Обережно!

- Не ставте на виріб свічки, не кладіть засоби відлякування комах або цигарки. Не розташовуйте виріб поблизу джерел тепла.
- Не встановлюйте виріб у місцях з поганою вентиляцією, наприклад, книжкових або стінних шафах.
- Щоб забезпечити достатню вентиляцію, встановлюйте виріб не ближче 10 см від стіни.
- Тримайте пластикове упакування у недоступному для дітей місці.
 - Діти можуть задихнутися.
- Не встановлюйте виріб на хиткій або рухомій поверхні (незакріпленій полиці, похилій поверхні тощо).
 - Під час падіння виріб може бути пошкоджено та/або він може завдати тілесних ушкоджень.
 - Використання виробу в умовах надмірної вібрації може призвести до пошкодження виробу або спричинити пожежу.
- Не встановлюйте виріб в автомобілі або в місцях, незахищених від пилу, вологи (утворенню конденсату тощо), мастила або диму.
- Оберегайте виріб від дії прямих сонячних променів, тепла або гарячих предметів, наприклад печі.
 - В іншому разі можливе скорочення терміну служби виробу або пожежа.
- Не встановлюйте виріб в доступному для дітей місці.
 - Виріб може впасти та завдати тілесних ушкоджень дітям.
- Харчова олія, наприклад соєва, може призвести до пошкодження чи деформації виробу. Не встановлюйте виріб на кухні чи поблизу кухонної поверхні.

Увага!

- Не впускайте виріб під час пересування.
- Не ставте виріб на його передній бік.
- При встановленні виробу на підставку або полицю переконайтеся у тому, що нижній край переднього боку виробу не виступає.
 - Під час падіння виріб може бути пошкоджено та/або він може завдати тілесних ушкоджень.
 - Встановлюйте виріб лише на підставки або полиці відповідного розміру.
- Обережно опустіть виріб.
 - Виріб може вийти з ладу або завдати тілесних ушкоджень.
- Встановлення виробу в нестандартному місці (незахищеному від потрапляння великої кількості дрібного пилу або вологи, дії хімічних речовин або впливу екстремальних температур, а також в місці, де виріб має працювати постійно протягом тривалого часу) може значно погіршити його робочі характеристики.
 - Перед встановленням виробу в такому місці обов'язково проконсультуйтеся в сервісному центрі Samsung.
- Перед монтуванням виробу покладіть його на пласку і стійку поверхню екраном донизу.
 - Виріб має вигнуту форму. Тиск на виріб, що знаходиться на пласкій поверхні, може його пошкодити. Забороняється завдавати тиск на виріб, якщо він знаходиться на підлозі і повернутий лицевою частиною вгору або вниз.

Експлуатація

Обережно!

- Всередині виробу присутня висока напруга. Забороняється самостійно розбирати, ремонтувати або вносити зміни до виробу.
 - Для ремонту зверніться до сервісного центру Samsung.
- Для переміщення виробу слід, перш за все, від'єднати від нього кабелі, в тому числі й кабель живлення.
- Якщо під час роботи виробу з'являється незвичний звук, запах гару або дим, негайно від'єднайте шнур живлення і зверніться до сервісного центру Samsung.
- Не дозволяйте дітям виснути на виробі або залазити на нього.
 - Діти можуть поранитися або отримати серйозні ушкодження.
- Якщо виріб впустили або пошкоджено зовнішній корпус, вимкніть живлення та від'єднайте силовий кабель. Потім зверніться до сервісного центру Samsung.
 - Якщо продовжувати використання, це може привести до займання або враження електричним струмом.
- Не залишайте на виробі важкі предмети або речі, які подобаються дітям (іграшки або ласощі тощо).
 - Коли дитина потягнеться за іграшкою або ласощами, виріб або важкий предмет може впасти та завдати тяжких тілесних ушкоджень.
- Під час грози не торкайтеся шнура живлення та антенного кабелю.
- Не впускайте на виріб предмети та не застосовуйте силу.
- Забороняється тягти виріб за шнур живлення або будь-який кабель.
- При виявленні витікання газу не торкайтеся виробу та штекера мережі. Негайно провітріть приміщення.
- Забороняється піднімати або пересувати виріб, тягнучи за шнур живлення або будь-який кабель.
- Не використовуйте та не зберігайте займісті аерозолі або займісті речовини поруч з виробом.
- Переконайтеся у тому, що вентиляційні отвори не закриті скатертинами або занавісками.
 - Підвищена внутрішня температура може спричинити пожежу.
- Не засовуйте металеві предмети (палички для їжі, монети, шпильки для зачісок тощо) або займісті предмети (папір, сірники тощо) у виріб (вентиляційні отвори або порти виробу тощо).
 - Обов'язково вимикайте виріб та від'єднуйте кабель живлення, якщо усередину потрапила вода або сторонні речовини. Потім зверніться до сервісного центру Samsung.
- Не розташовуйте на виробі предмети, що містять рідину (вази, каструлі, пляшки тощо) або металеві предмети.
 - Обов'язково вимикайте виріб та від'єднуйте кабель живлення, якщо усередину потрапила вода або сторонні речовини. Потім зверніться до сервісного центру Samsung.

Увага!

- Якщо залишити на екрані нерухоме зображення на тривалий час, це може призвести до появи залишкових зображень або пошкодження пікселів.
 - Якщо виріб не використовуватиметься протягом тривалого часу, увімкніть для екрана режим енергозбереження або екранну заставку.
- Від'єднуйте кабель живлення від розетки електроживлення, якщо не плануєте використовувати виріб тривалий час (відпустка тощо).
 - Накопичення пилу в поєднанні з нагріванням може спричинити пожежу, ураження електричним струмом або витік струму.
- Використовуйте виріб з рекомендованою роздільною здатністю та частотою.
 - Ваш зір може погіршитися.
- Не ставте адаптери змінного/постійного струму один на одного.
- Перед використанням адаптера змінного/постійного струму зніміть із нього поліетиленовий пакет.
- Оберегайте адаптер змінного/постійного струму від потрапляння в нього води і не намочуйте пристрій.
 - Можливо ураження електричним струмом або займання.
 - Не використовуйте виріб просто неба, де він буде незахищеним від дощу або снігу.
 - Під час вологого прибирання приміщення пильнуйте, щоб не намочити адаптер змінного/постійного струму.
- Не розташовуйте адаптер змінного/постійного струму поруч із будь-якими нагрівальними приладами.
 - Інакше може статися пожежа.
- Адаптер змінного/постійного струму має знаходитися в добре вентильованому приміщенні.
- Якщо підвісити адаптер живлення змінного/постійного струму входом шнура догори, на адаптер може потрапити вода чи інші сторонні речовини, що призведе до його несправності. Кладіть адаптер живлення змінного/постійного струму горизонтально на стіл чи на підлогу.
- Не тримайте виріб догори ногами та не пересувайте, тримаючи за стійку.
 - Під час падіння виріб може бути пошкоджено або він може завдати тілесних ушкоджень.
- Якщо тривалий час дивитися на екран з занадто близької відстані, може погіршитися зір.
- Не використовуйте зволожувачі або пічки навколо обладнання.
- Через кожну годину роботи з виробом давайте очам відпочити протягом понад 5 хвилин або ж направляйте погляд на віддалені об'єкти.
- Не торкайтеся руками екрана після тривалої роботи виробу: під час роботи екран нагрівається.
- Зберігайте дрібні деталі поза досяжністю дітей.
- Будьте вкрай обережними під час регулювання кута встановлення виробу.
 - Руки або пальці можуть застрягнути або травмуватися.
 - Надмірний нахил виробу може призвести до його падіння, під час якого виріб може завдати тілесних ушкоджень.
- Не кладіть на виріб важкі предмети.
 - Виріб може вийти з ладу або завдати тілесних ушкоджень.
- Під час використання навушників не встановлюєте високий рівень гучності.
 - Сильний звук може пошкодити слух.

Очищення

На поверхні моделей із блискучим поліруванням, що працюють поряд із зволожувачами на базі ультразвукових хвиль, можуть з'явитися білі плями.

— Якщо ви хочете почистити внутрішню частину виробу, зверніться до найближчого сервісного центру Samsung (за обслуговування стягуватиметься плата).

Не торкайтесь екрана виробу руками або іншими предметами. Це може призвести до пошкодження екрана.

— Будьте обережними при чищенні, оскільки панелі та зовнішні деталі РКД легко подряпати.

При чищенні виконайте наступне.

- 1 Вимкніть живлення виробу та комп'ютера.
- 2 Від'єднайте шнур живлення від виробу.
 - Тримайте силовий кабель за вилку, не торкайтесь кабелю мокрими руками. Інакше може трапитися ураження електричним струмом.
- 3 Витріть виріб чистою м'якою та сухою тканиною.
Замочіть м'яку тканину у воді, добре викрутіть її, а потім протріть нею зовнішню поверхню виробу.
 - Не використовуйте для чищення виробу миючі засоби, що містять спирт, розчинник або поверхнево-активні речовини.
 - Не розбризкуйте воду або мийні засоби безпосередньо на виріб.
- 4 Після завершення чищення виробу підключіть до нього шнур живлення.
- 5 Увімкніть живлення виробу та комп'ютера.

Правильне положення тіла для роботи з виробом



Під час роботи з виробом необхідно прийняти правильне положення:

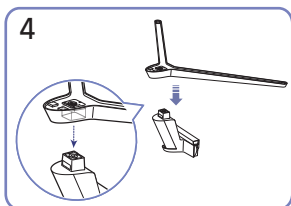
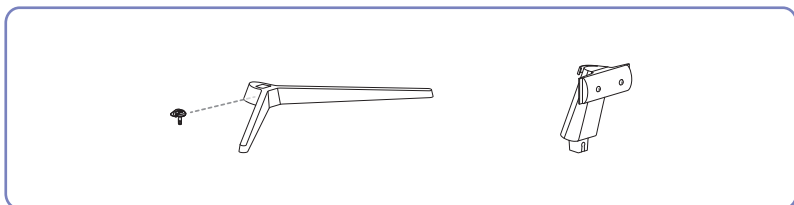
- спина має бути прямою;
- відстань між очима та екраном має становити 45—50 см, дивитися на екран потрібно трохи вниз;
- очі мають знаходитися прямо перед екраном;
- виберіть такий кут, щоб світло не відбивалося на екрані;
- передпліччя мають розташовуватися перпендикулярно до плечей і на одному рівні з тильною стороною рук;
- лікті має бути зігнуто приблизно під прямим кутом;
- відрегулюйте висоту виробу так, щоб можна було зігнути коліна під кутом 90 градусів або більше, п'ятки знаходилися на підлозі, а руки — нижче серця.
- Для усунення втоми очей зробіть спеціальні вправи або швидко поморгайте очима.

Розділ 02

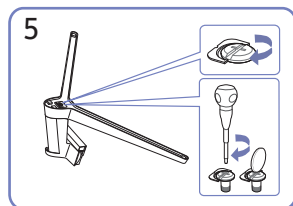
Підготовка

Встановлення

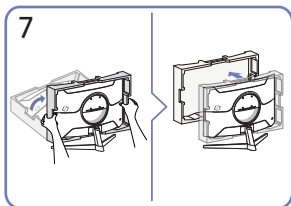
Прикріплення підставки



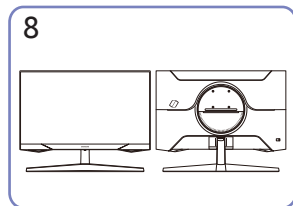
Вставте основу підставки в її кріплення в напрямку, указаному на малюнку. Перевірте, чи надійно під'єднано кріплення підставки.



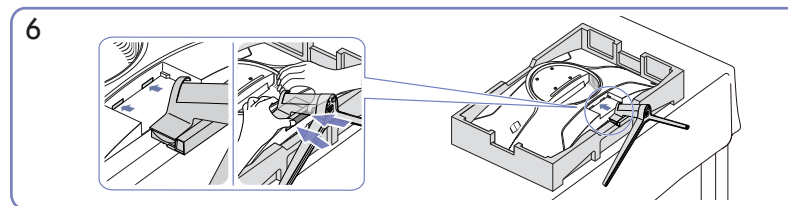
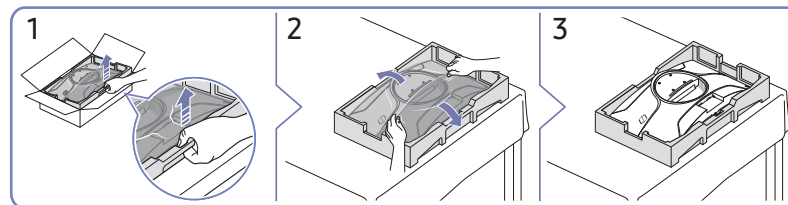
Поверніть гвинт для з'єднання внизу підставки до кінця так, щоб його було повністю зафіксовано.



Поставте монітор і зніміть упаковку.



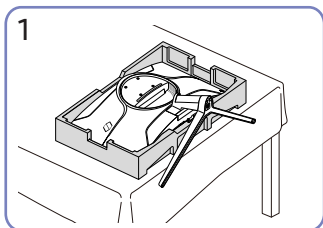
Збирання підставки завершено.



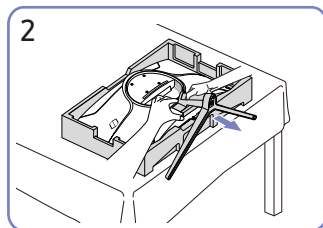
Утримуйте задню частину монітора, як показано на малюнку. Вставте зібрану підставку в головний корпус за напрямком, указаним стрілкою, як показано на рисунку.

Від'єднання підставки

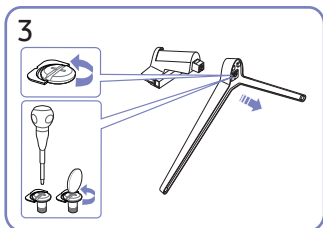
Перш ніж від'єднати стійку від виробу, покладіть його на пласку та стійку поверхню екраном донизу.



Помістіть захисний пінопласт (прокладку), що входить до комплекту, на підлогу та покладіть на нього виріб лицевою стороною вниз, як показано на зображенні. Якщо пінопласту немає, використовуйте товстий килимок.

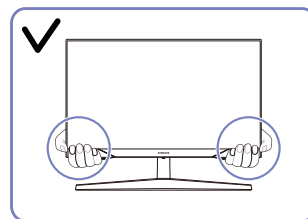


Утримуючи монітор однією рукою, іншою рукою потягніть на себе кріплення підставки, щоб від'єднати підставку, як показано на малюнку.

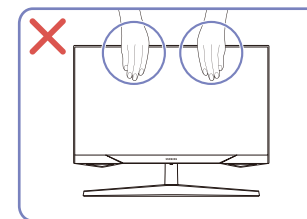


Вийміть кріплення підставки з підставки, потягнувши його у напрямку, вказаному стрілкою, як показано на малюнку.

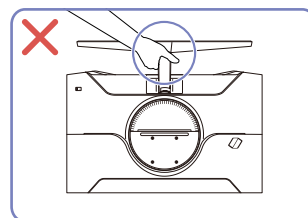
Заходи безпеки під час переміщення виробу



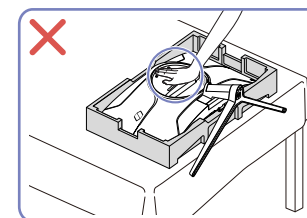
- Переміщаючи виріб, тримайтеся за його нижню частину (за кути або краї).



- Не тисніть безпосередньо на екран.
- Переміщаючи виріб, не тримайтеся за екран.



- Не тримайте виріб догори низом лише за підставку.

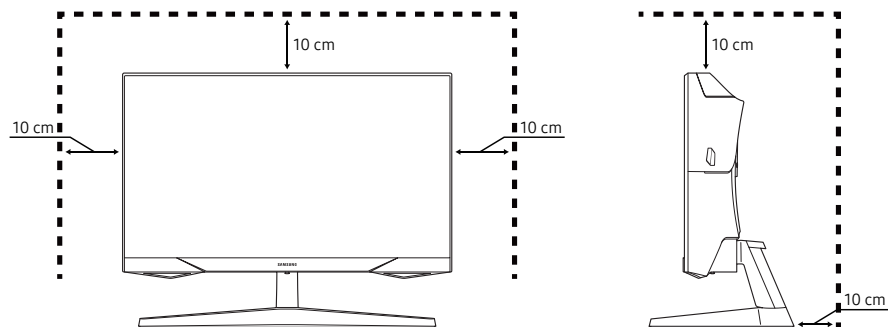


- Не тисніть на виріб. Це може його пошкодити.

Перевірка простору навколо виробу

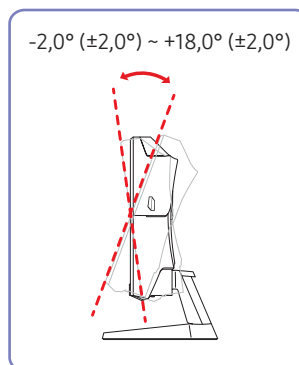
Під час встановлення виробу впевніться, що навколо нього достатньо місця для вентиляції. Підвищення внутрішньої температури може призвести до пожежі і пошкодження виробу. Під час встановлення виробу забезпечте достатній простір навколо нього, як показано на схемі.

— Вигляд може бути дещо іншим залежно від виробу.



Регулювання кута нахилу виробу

— Колір і форма частин можуть відрізнятися від зображених на малюнку. Технічні характеристики виробу можуть бути змінені без повідомлення з метою покращення якості роботи виробу.

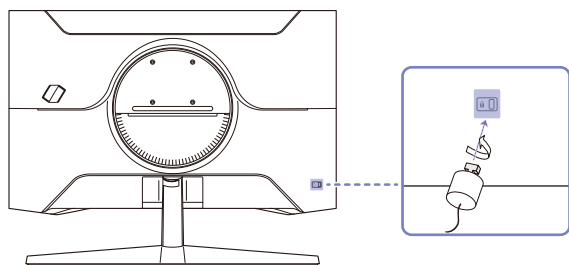


- Кут нахилу монітора регулюється.
- Утримуючи виріб за нижню частину, уважно налаштуйте кут нахилу.

Замок для захисту від крадіжок

- Замок для захисту від крадіжок дозволяє безпечно використовувати виріб навіть у громадських місцях.
- Вигляд пристрою блокування і спосіб блокування залежать від виробника. Докладніше про замок для захисту від крадіжок, див. в посібниках, що додаються до нього.

Щоб скористатися замком для захисту від крадіжок, виконайте описані далі дії.



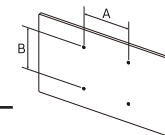
- 1 Закріпіть кабель замка для захисту від крадіжок на важкому предметі, наприклад на столі.
- 2 Пропустіть кінець кабелю в петлю на іншому кінці.
- 3 Вставте замок у гніздо для пристрою захисту від крадіжок на задній панелі виробу.
- 4 Замкніть замок.
 - Замок для захисту від крадіжок продається окремо.
 - Докладніше про замок для захисту від крадіжок, див. в посібниках, що додаються до нього.
 - Замок для захисту від крадіжок можна придбати в магазинах електротоварів або в Інтернет-магазинах.

Технічні характеристики комплекту настінного кріплення (VESA)

— Встановлюйте настінне кріплення на твердій стіні, перпендикулярній до підлоги. Якщо потрібно встановити настінне кріплення на такий матеріал як суха штукатурка, проконсультуйтеся з місцевим дилером для отримання додаткової інформації. Якщо встановити виріб на похилій стіні, він може впасти та завдати тяжких тілесних ушкоджень. До комплекту настінного кріплення Samsung входить детальний посібник зі встановлення та всі необхідні складові.

- Не використовуйте гвинти, довші за стандартні розміри або які не відповідають технічним характеристикам VESA. Надто довгі гвинти можуть завдати пошкоджень внутрішнім деталям виробу.
- При встановленні настінного кріплення, відмінного від указанного виробу, його встановлення може бути складним.
- Для настінних кріплень, які не відповідають стандартним технічним характеристикам VESA, довжина гвинтів може відрізнятись залежно від технічних характеристик настінного кріплення.
- Не закручуйте гвинти надто сильно. Це може призвести до пошкодження або падіння виробу, і в результаті завдати тілесні ушкодження. Компанія Samsung не несе відповідальності за такі нещасні випадки.
- Компанія Samsung не несе відповідальності за будь-які пошкодження виробу чи травмування користувача, завдані внаслідок використання невідповідного настінного кріплення або настінного кріплення, яке не відповідає стандарту VESA, або якщо користувач не виконує інструкції зі встановлення виробу.
- Не встановлюйте виріб під кутом більше 15 градусів.
- У таблиці нижче наведено стандартні розміри комплектів настінного кріплення.

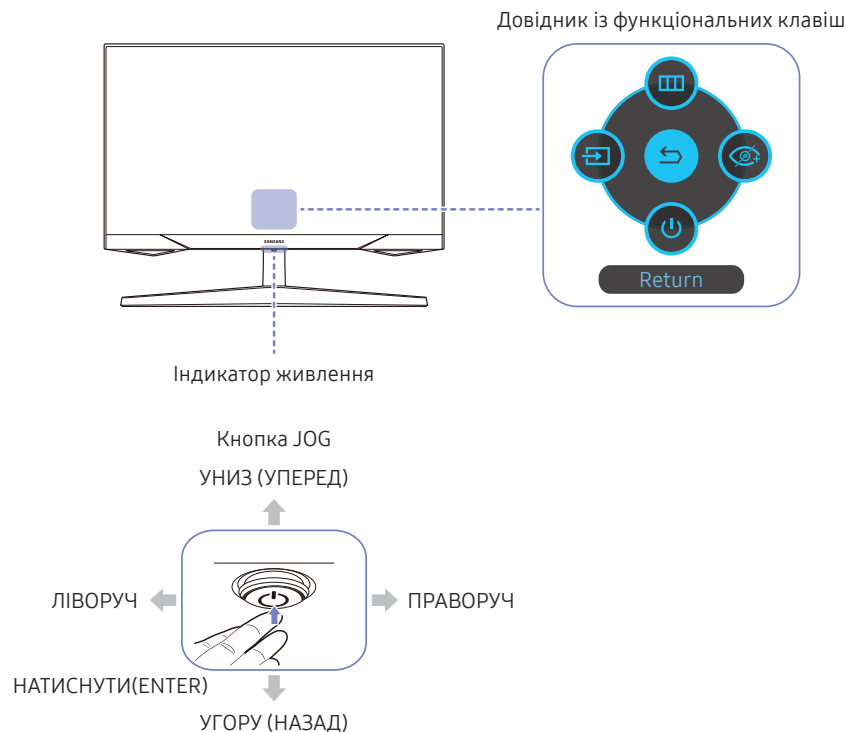
| Назва моделі | Характеристики отвору гвинта VESA (A * B) в міліметрах | Стандартний гвинт | Кількість |
|---------------------|--|-------------------|-----------|
| C27G5*T* / C32G5*T* | 75,0 x 75,0 | M4 | 4 шт. |



— Не встановлюйте комплект настінного кріплення, коли виріб увімкнено. Це може призвести до тілесних ушкоджень внаслідок ураження електричним струмом.

Панель керування

Колір і форма частин можуть відрізнятися від зображених на малюнку. Технічні характеристики виробу можуть бути змінені без повідомлення з метою покращення якості роботи виробу.



| Частини пристрою | Опис |
|-----------------------------------|--|
| Кнопка JOG | Навігаційна кнопка, яку можна натискати в різних напрямках. |
| Індикатор живлення | Цей світлодіод — індикатор живлення. Індикатор живлення можна активувати або деактивувати на екрані меню. (Menu → System → Power LED On) |
| Довідник із функціональних клавіш | Щоб переглянути довідник із функціональних клавіш, натисніть кнопку JOG, коли екран увімкнено. Коли на екрані виробу не відображається екранне меню, кнопку JOG можна використовувати, як описано нижче. Угору : Змініть налаштування параметрів Brightness, Contrast і Sharpness . Униз : Змініть налаштування параметра Volume . Ліворуч або праворуч: Змініть налаштування параметра Source . НАТИСНУТИ(ENTER): Буде застосовано вибраний пункт. |
| Source | Зміна джерела вхідного сигналу. У разі змінення джерела вхідного сигналу у верхньому лівому куті екрана відображається повідомлення. |
| Menu | Відображення головного екранного меню. |
| Eye Saver Mode | Вмикає режим Eye Saver Mode . |
| Power Off | Вимкнення виробу. |
| Return | Вихід зі сторінки меню. |

Розділ 03

Під'єднання і використання зовнішнього джерела сигналу

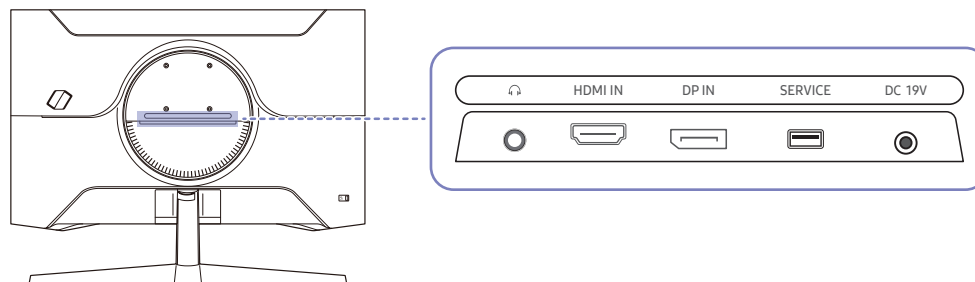
Перш ніж підключати виріб, уважно прочитайте наведену нижче інформацію.

- 1 Перед підключенням виробу перевірте форми обох портів наданих сигнальних кабелів, а також форми та розташування портів на виробі й зовнішньому пристрої.
- 2 Перш ніж підключати виріб, обов'язково від'єднайте кабелі живлення і від виробу, і від зовнішнього пристрою, щоб запобігти пошкодженню виробу внаслідок короткого замикання чи струму перевантаження.
- 3 Підключивши всі сигнальні кабелі належним чином, підключіть кабелі живлення до виробу та зовнішнього пристрою.
- 4 Після підключення обов'язково прочитайте посібники користувача, щоб ознайомитися з функціями виробу, заходами безпеки й іншою інформацією, необхідною для належного використання виробу.

- Елементи з'єднання можуть бути різними для різних виробів.
- Кількість портів може бути різною в різних моделях пристрою.

Порти

- Наявні функції можуть відрізнятися в залежності від моделі виробу. Колір і форма частин можуть відрізнятися від зображених на малюнку. Технічні характеристики виробу можуть бути змінені без повідомлення з метою покращення якості роботи виробу. Подивіться модель свого виробу.



| Роз'єм | Опис |
|---------|--|
| | Служить для підключення аудіообладнання, наприклад, накладних навушників або навушників-вкладишів. |
| HDMI IN | Для з'єднання з зовнішнім джерелом сигналу через кабель HDMI або HDMI-DVI. |
| DP IN | Служить для підключення до ПК через кабель DP. |
| SERVICE | Для оновлення програмного забезпечення використовуйте флеш-пам'ять USB. |
| DC 19V | Під'єднання адаптера змінного/постійного струму. |

Підключення та використання ПК

Виберіть спосіб під'єднання, що підходить для вашого комп'ютера.

Підключення за допомогою кабелю HDMI



Підключення за допомогою кабелю HDMI-DVI



- Функція виведення звуку не підтримується, якщо джерело вхідного сигналу підключено за допомогою кабелю HDMI-DVI.
- При використанні кабелю HDMI-DVI оптимальна роздільна здатність може виявитися недоступною.

Підключення за допомогою кабелю DP



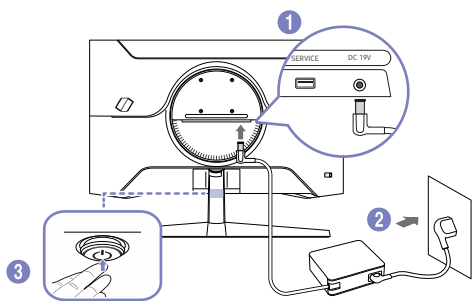
- Рекомендується використовувати кабель DP довжиною до 1,5 м. У разі використання кабелю довжиною більше 1,5 м якість зображення може погіршитися.
- Використовуйте кабель DP 1,2, сертифікований VESA, з відповідним типом роз'єму (тато/мама).

Під'єднання до накладних навушників чи навушників-вкладишів



- Використовуйте накладні навушники чи навушники-вкладиші для активації передавання звукового сигналу через кабель HDMI-HDMI або DP.
- Гніздо накладних навушників чи навушників-вкладишів підтримує тільки 3-провідникові штекери типу «наконечник-кілець-рукав» (TRS).

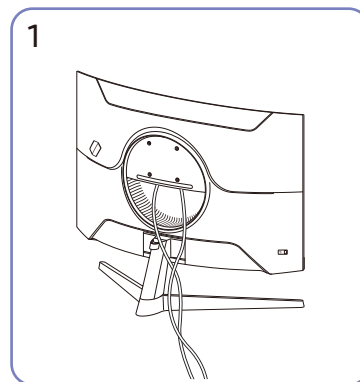
Під'єднання живлення



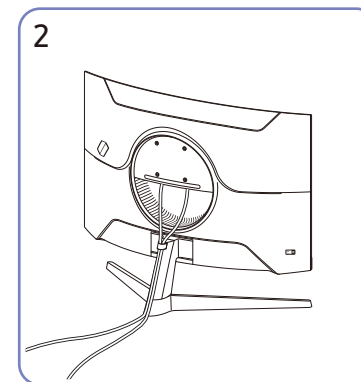
- 1 Під'єднайте кабель живлення до адаптера змінного/постійного струму. Потім підключіть адаптер змінного/постійного струму до порту DC 19V на задній частині виробу.
- 2 Далі підключіть кабель живлення до розетки.
- 3 Щоб увімкнути виріб, натисніть кнопку JOG, розміщену в його нижній частині.

— Вхідна напруга перемкнеться автоматично.

Упорядкування підключених кабелів



Під'єднайте необхідні кабелі.



Помістіть обидва кабелі в тримач для кабелів на підставці (КРІПЛЕННЯ ДЛЯ КАБЕЛІВ НА ТРИМАЧІ ПІДСТАВКИ), щоб упорядкувати кабелі, як показано на зображенні. На цьому збірку завершено.

Налаштування оптимальної роздільної здатності

Коли придбаний виріб вмикається вперше після придбання, на екрані з'являється інформаційне повідомлення про налаштування оптимальної роздільної здатності.

Виберіть мову в інформаційному повідомленні та встановіть оптимальну роздільну здатність на комп'ютері.

- Якщо вибрано неоптимальну роздільну здатність, повідомлення з'являтиметься до трьох разів упродовж зазначеного часу, навіть після вимикання та повторного вмикання виробу.
- Якщо ви хочете налаштувати на своєму комп'ютері оптимальну роздільну здатність, див. (Поширені питання) → «[Як змінити роздільну здатність?](#)»
- Щоб змінити частоту оновлення відповідно до роздільної здатності екрана, виберіть **Game** → **Refresh Rate** в екранному меню.
- Щоб увімкнути максимальну частоту оновлення, виберіть для параметра **FreeSync** значення **On** або для параметра **Refresh Rate** – значення **144 Hz**.


Список графічних карт, що підтримують стандарт HDR10

Стандарт HDR10 доступний лише на системах Windows 10, які мають графічні карти, що підтримують керування цифровими правами обладнання PlayReady 3.0 (для захищеного вмісту широкого динамічного діапазону). Використовуйте для стандарту HDR10 графічні карти, зазначені нижче.

- NVIDIA GeForce 1000 series або новішої
 - AMD Radeon™ RX 400 series або новішої
 - Intel UHD Graphics 600 series або новішої
- Рекомендується використовувати графічну плату, яка підтримує декодування 10-розрядного відео з апаратним прискоренням для відеокодеків широкого динамічного діапазону.

Розділ 04


Menu

Довідник із функціональних клавіш → 

— Наявні функції можуть різнитися в залежності від моделі виробу. Колір і форма частин можуть відрізнитися від зображених на малюнку. Технічні характеристики виробу можуть бути змінені без повідомлення з метою покращення якості роботи виробу.

Game

| 2-й | 3-й | Опис |
|------------------------|-----|--|
| Refresh Rate | | <p>Змініть частоту оновлення екрана. Більше значення частоти оновлення може зменшити втому очей.</p> <ul style="list-style-type: none">• 60 Hz / 120 Hz / 144 Hz <p>— Це меню є недоступним, коли встановлено параметр FreeSync.</p> <p>— Залежно від графічної карти комп'ютера зміна параметра Refresh Rate може призвести до мерехтіння екрана.</p> <p>— Ця функція доступна в комп'ютерах, оснащених графічними картами, які підтримують зміну частоти оновлення. Вона недоступна для пристроїв (наприклад, для аудіовідеопристроїв) з фіксованими значеннями частоти оновлення. Застосування цієї функції може призвести до несправності екрана.</p> <p>— Якщо використовується функція Refresh Rate, а текст, що відображається на екрані ПК, розмитий або спотворений, то цю проблему можна усунути, змінивши роздільну здатність екрана ПК на рекомендовану.</p> |
| Black Equalizer | | <p>Відрегулюйте яскравість темних ділянок.</p> <p>Чим ближче значення до 1, тим яскравішими будуть темні області екрана; це полегшує виявлення ворогів під час гри. Щоб ефективніше шукати ворогів під час гри, застосуйте менше значення.</p> <p>Чим ближче значення до 20, тим темнішими будуть темні області екрана і тим вищою буде контрастність.</p> <p>— Це меню є недоступним, коли ввімкнено Eye Saver Mode.</p> <p>— Це меню є недоступним, коли для Picture Mode встановлено режим Cinema.</p> <p>— Це меню є недоступним, коли ввімкнено режим Dynamic Contrast.</p> <p>— Функція Black Equalizer стає активною лише при певному значенні роздільної здатності AV, як-от 720P при 60Hz та 1080P при 60Hz.</p> |

| 2-й | 3-й | Опис |
|--------------------------|-----|---|
| Response Time | | <p>Служить для покращення часу реакції панелі, завдяки чому відео виглядає виразніше та природніше.</p> <ul style="list-style-type: none"> — Якщо ви переглядаєте не фільм або гру, то для параметра Response Time рекомендовано встановити значення Standard або Faster. — Це меню є недоступним, коли встановлено параметр FreeSync. — Меню Fastest (MBR) є доступним, лише коли для параметра Refresh Rate встановлено значення 144Hz. |
| FreeSync | | <p>Технологія FreeSync являє собою рішення, що дозволяє усувати розрив зображення на екрані без звичних ефектів запізнення та затримки. Технологія FreeSync доступна при використанні графічної карти AMD із підтримкою рішення FreeSync.</p> <p>Для отримання додаткових відомостей див. сторінку FreeSync (для графічної карти AMD).</p> |
| Low Input Lag | | <p>Мінімізація запізнення входу для підвищення швидкості реакції за рахунок зниження часу обробки відео.</p> <ul style="list-style-type: none"> — Це меню є недоступним, коли ввімкнено FreeSync. — Це меню є недоступним, коли для параметра Refresh Rate встановлено значення 120Hz / 144Hz. — Якщо частота оновлення, установлена на комп'ютері, відрізняється від налаштування Refresh Rate на моніторі, функція може не підтримуватися. |
| Virtual Aim Point | | <ul style="list-style-type: none"> • Off: пункт Virtual Aim Point недоступний, якщо вибрано налаштування Off; • : вибір бажаного стилю точки прицілювання; • Reset Position: відновлення стандартного місця розташування точки прицілювання. |
| Screen Size | | <p>Виберіть найкращий розмір екрана та оптимальне співвідношення сторін.</p> <ul style="list-style-type: none"> — Це меню є недоступним, коли ввімкнено FreeSync. <p>У режимі PC</p> <ul style="list-style-type: none"> • Auto: Служить для виведення зображення відповідно до співвідношення сторін джерела вхідного сигналу. • Wide: Служить для виведення зображення на весь екран незалежно від співвідношення сторін джерела вхідного сигналу. • 17" (4:3): використання співвідношення 4:3 на екрані з діагоналлю 17 inch. Зображення з іншим співвідношенням сторін не відобразатимуться. • 19" (4:3): використання співвідношення 4:3 на широкоформатному екрані з діагоналлю 19 inch. Зображення з іншим співвідношенням сторін не відобразатимуться. • 19" Wide (16:10): використання співвідношення 16:10 на широкоформатному екрані з діагоналлю 19 inch. Зображення з іншим співвідношенням сторін не відобразатимуться. • 21.5" Wide (16:9): використання співвідношення 16:9 на широкоформатному екрані з діагоналлю 21,5 inch. Зображення з іншим співвідношенням сторін не відобразатимуться. • 22" Wide (16:10): використання співвідношення 16:10 на широкоформатному екрані з діагоналлю 22 inch. Зображення з іншим співвідношенням сторін не відобразатимуться. • 23" Wide (16:9): використання співвідношення 16:9 на широкоформатному екрані з діагоналлю 23 inch. Зображення з іншим співвідношенням сторін не відобразатимуться. |

2-й

3-й

Опис

У режимі **AV**

- **4:3**: Служить для виведення зображення зі співвідношенням сторін 4:3. Застосовується для відео та стандартного мовлення.
- **16:9**: Служить для виведення зображення з коефіцієнтом пропорційності 16:9.
- **Screen Fit**: Служить для відображення зображення зі збереженням вихідного співвідношення сторін без обрізання країв.
- **17" (4:3)**: використання співвідношення 4:3 на екрані з діагоналлю 17 inch. Зображення з іншим співвідношенням сторін не відображатимуться.
- **19" (4:3)**: використання співвідношення 4:3 на широкоформатному екрані з діагоналлю 19 inch. Зображення з іншим співвідношенням сторін не відображатимуться.
- **19" Wide (16:10)**: використання співвідношення 16:10 на широкоформатному екрані з діагоналлю 19 inch. Зображення з іншим співвідношенням сторін не відображатимуться.
- **21.5" Wide (16:9)**: використання співвідношення 16:9 на широкоформатному екрані з діагоналлю 21,5 inch. Зображення з іншим співвідношенням сторін не відображатимуться.
- **22" Wide (16:10)**: використання співвідношення 16:10 на широкоформатному екрані з діагоналлю 22 inch. Зображення з іншим співвідношенням сторін не відображатимуться.
- **23" Wide (16:9)**: використання співвідношення 16:9 на широкоформатному екрані з діагоналлю 23 inch. Зображення з іншим співвідношенням сторін не відображатимуться.

— Ця функція може не підтримуватися залежно від портів, якими оснащено пристрій.

— Змінити налаштування **Screen Size** можна за умови виконання наведених нижче умов.

— Формат вхідного сигналу: 480p, 576p, 720p або 1080p, і при цьому виріб може належним чином показувати зображення (не всі моделі підтримують кожен із перелічених форматів.).

— Його можна встановити тільки коли зовнішнє джерело сигналу під'єднано через роз'єм HDMI/DP і для пункту **PC/AV Mode** встановлено значення **AV**.

— Цей параметр доступний, якщо для параметра **FreeSync** вибрано значення **Off**.

Picture

| 2-й | 3-й | Опис |
|---------------------|-----|---|
| Picture Mode | | <p>Це меню забезпечує оптимальну якість зображення, придатну для середовища використання виробу.</p> <p>— Це меню є недоступним, коли ввімкнено Eye Saver Mode.</p> <p>— Режим Picture Mode вимкнено, якщо вхідним сигналом є сигнал HDR.</p> <p>У режимі PC</p> <ul style="list-style-type: none">• Custom: налаштування параметрів екрана.• FPS: збільшення яскравості в темних ділянках екрана для ігор типу FPS (First-Person Shooter). Цей режим полегшує візуальне відстеження ворогів під час гри типу FPS (First-Person Shooter).• RTS: збільшення температури кольору та рівня контрастності для покращення видимості екрана для ігор типу RTS (Real-Time Strategy) та мініатюрної карти.• RPG: цей режим оптимізовано для тривимірної графіки та миттєвого обміну повідомленнями на екрані для ігор типу RPG (Role Playing Game).• AOS: збільшення рівня контрастності для отримання якості зображення, що є оптимальною для екрана ігор типу AOS (Aeon Of Strife).• Cinema: Забезпечує потрібну яскравість і різкість моніторів для приємного перегляду відеоматеріалів та вмісту DVD-дисків.• Dynamic Contrast: Служить для отримання збалансованої яскравості через автоматичне регулювання контрасту. <p>У режимі AV</p> <p>Якщо зовнішнє джерело сигналу під'єднано через роз'єм HDMI/DP та в меню PC/AV Mode вибрано значення AV, режим Picture Mode матиме чотири стандартні набори налаштувань зображення (Dynamic, Standard, Movie i Custom). Можна вибрати один з чотирьох варіантів: Dynamic, Standard, Movie або Custom. Режим Custom автоматично відновлює встановлені Вами параметри зображення.</p> <ul style="list-style-type: none">• Dynamic: Забезпечує чіткіше зображення, ніж в режимі Standard.• Standard: Використовується в яскраво освітленому приміщенні.• Movie: Використовується в затемненому приміщенні. Таким чином, можна зекономити споживання електроенергії та зменшити втому очей.• Custom: Виберіть цей режим, щоб налаштувати зображення відповідно до Ваших вподобань. <p>— Функція Picture Mode стає активною лише при певному значенні роздільної здатності AV, як то 720P при 60 Hz та 1080P при 60 Hz.</p> |


| 2-й | 3-й | Опис |
|-------------------|-----|---|
| Brightness | | <p>Налаштування загального рівня яскравості зображення. (Діапазон: 0~100)</p> <p>Що вище значення, то яскравішим буде зображення.</p> <p>— Це меню є недоступним, коли ввімкнено Eye Saver Mode.</p> |
| Contrast | | <p>Налаштування контрастності між об'єктами і тлом. (Діапазон: 0~100)</p> <p>Що вище значення, то вищою буде контрастність, і об'єкти відображатимуться чіткіше.</p> <p>— Це меню є недоступним, коли для Picture Mode встановлено режим Cinema або Dynamic Contrast.</p> |
| Sharpness | | <p>Дає змогу зробити обриси об'єктів чіткішими або навпаки, більш розмитими. (Діапазон: 0~100)</p> <p>Що вище значення, то чіткішими будуть обриси об'єктів.</p> <p>— Це меню є недоступним, коли для Picture Mode встановлено режим Cinema або Dynamic Contrast.</p> |
| Color | | <p>Служить для налаштування висвітлення екрана.</p> <ul style="list-style-type: none"> • Color Tone: Виберіть відтінок кольору, який найкраще відповідає вашим потребам під час перегляду. <ul style="list-style-type: none"> — Якщо зовнішнє джерело вхідного сигналу під'єднано через роз'єм HDMI/DP і для пункту PC/AV Mode встановлено значення AV (720P при 60Hz і 1080P при 60Hz), у меню Color Tone доступні чотири налаштування температури кольору (Cool, Normal, Warm і Custom). • Red: налаштування рівня насиченості червоного кольору. Значення, наближені до 100, означають більшу інтенсивність кольору. • Green: налаштування рівня насиченості зеленого кольору. Значення, наближені до 100, означають більшу інтенсивність кольору. • Blue: налаштування рівня насиченості синього кольору. Значення, наближені до 100, означають більшу інтенсивність кольору. • Gamma: налаштування середнього рівня яскравості. <p>— Це меню є недоступним, коли ввімкнено Eye Saver Mode.</p> <p>— Це меню є недоступним, коли для Picture Mode встановлено режим Cinema.</p> <p>— Це меню є недоступним, коли ввімкнено режим Dynamic Contrast.</p> |





| 2-й | 3-й | Опис |
|--------------------------|-----|--|
| Black Level | | <p>Якщо DVD-програвач або декодер підключені до виробу через роз'єм HDMI, може мати місце втрата якості зображення (зниження рівня контрастності/насиченості кольорів, рівня чорного тощо) залежно від підключеного пристрою.</p> <p>У такому разі для налаштування якості зображення можна використати параметр Black Level.</p> <ul style="list-style-type: none"> • Normal: вибирайте цей режим, якщо рівень контрастності низький. • Low: вибирайте цей режим, щоб знизити рівень чорного і підвищити рівень білого за низького рівня контрастності. <p>— Ця функція доступна тільки в режимі HDMI.</p> <p>— Black Level може бути несумісним з певними пристроями-джерелами.</p> <p>— Функція Black Level стає активною лише при певному значенні роздільної здатності AV, як то 720P при 60 Hz та 1080P при 60 Hz.</p> <p>— Відрегулюйте параметр Black Level, оскільки якість зображення може відрізнятися, залежно від зовнішнього пристрою.</p> |
| Eye Saver Mode | | <p>Встановлює якість зображення, яка є оптимальною для розслаблення очей.</p> <p>Low Blue Light Content (Вміст із низьким рівнем блакитного світла) від TÜV Rheinland є сертифікатом для продукції, що свідчить про відповідність вимогам щодо понижених рівнів блакитного світла. При встановленні для налаштування Eye Saver Mode значення On інтенсивність блакитного світла (із довжиною хвилі при бл. 400 nm) буде знижено. Водночас якість зображення буде оптимальною для розслаблення очей. Водночас рівень блакитного світла буде понижено в порівнянні з параметрами за замовчуванням. Така понижена настройка відповідає тестам TÜV Rheinland і сертифікату відповідності стандартам Low Blue Light Content від TÜV Rheinland.</p> |
| Screen Adjustment | | <ul style="list-style-type: none"> • H-Position: Служить для переміщення екрана ліворуч/праворуч. • V-Position: Служить для переміщення екрана вгору/вниз. <p>— Ця опція доступна лише тоді, коли параметр PC/AV Mode встановлений на AV.</p> <p>— Це меню доступне, лише коли встановлено Screen Size Screen Fit у режимі AV.</p> <p>Якщо за вхідного сигналу формату 480P, 576P, 720P або 1080P у режимі AV вибір належним чином показує зображення, виберіть Screen Fit для налаштування рівня горизонтального та вертикального положення від 0 до 6.</p> |

OnScreen Display

| 2-й | 3-й | Опис |
|--------------|-----|---|
| Language | | Встановлення мови меню. <ul style="list-style-type: none">— Нове налаштування мови буде застосовано лише до екранного меню.— Його не буде застосовано до інших функцій ПК. |
| Display Time | | Екранне меню автоматично зникне, якщо воно не використовувалося протягом визначеного часу. Для функції Display Time можна вказати час, після якого екранне меню буде приховано. |


System

| 2-й | 3-й | Опис |
|--|-----|--|
|  Volume | | Налаштуйте Volume , пересуваючи кнопку JOG ЛІВОРУЧ/ПРАВОРУЧ. <ul style="list-style-type: none">— Щоб увімкнути функцію Mute, відкрийте екран керування параметром Volume та перейдіть униз за допомогою кнопки JOG.— Щоб вимкнути функцію Mute, відкрийте екран керування параметром Volume та збільште чи зменште значення параметра Volume. |
| Dynamic Brightness | | Автоматичне налаштування яскравості для забезпечення оптимального контрасту екрана за даних умов. <ul style="list-style-type: none">— Це меню є недоступним, коли ввімкнено Eye Saver Mode. |

| 2-й | 3-й | Опис |
|------------------|-----------|--|
| Off Timer Plus | Off Timer | <ul style="list-style-type: none"> • Off Timer: Увімкнення режиму Off Timer. • Turn Off After: Таймер відключення можна настроїти в межах 1—23 години. Живлення виробу буде автоматично вимкнено через вказану кількість годин. <ul style="list-style-type: none"> — Ця опція доступна лише тоді, коли параметр Off Timer встановлений на On. <p>— У виробках для деяких регіонів параметр Off Timer визначений таким чином, що він буде активуватися через 4 години після подачі живлення на виріб. Це відповідає нормативним актам щодо енергопостачання. Якщо ви не бажаєте активувати таймер, перейдіть до пункту  → System → Off Timer Plus та виберіть значення для параметра Off Timer Off.</p> |
| | Eco Timer | <ul style="list-style-type: none"> • Eco Timer: Увімкнення режиму Eco Timer. • Eco Off After: Eco Off After можна налаштувати на строк від 10 до 180 хвилин. Живлення виробу буде автоматично вимкнено після закінчення визначеного часу. <ul style="list-style-type: none"> — Ця опція доступна лише тоді, коли параметр Eco Timer встановлений на On. |
| PC/AV Mode | | <p>Встановіть для пункту PC/AV Mode значення AV. Зображення буде збільшено.</p> <p>Цей параметр корисний під час перегляду фільму.</p> <ul style="list-style-type: none"> — Підтримуються лише виробки з областю відображення 16:9 або 16:10. — Якщо для пристрою налаштовано режим HDMI, DisplayPort і на екрані відображається Check the cable connection and the settings of the source device., натисніть кнопку JOG, щоб відкрити екран посібника для роботи з функціональними клавішами, і виберіть  → System → PC/AV Mode → HDMI, DisplayPort → PC або AV. |
| DisplayPort Ver. | | <p>Вибір інтерфейсу ПОРТ ДИСПЛЕЯ.</p> <ul style="list-style-type: none"> — Неправильні налаштування можуть призвести до відсутності зображення на екрані. У цьому разі слід перевірити технічні характеристики пристрою. — Якщо на моніторі (у режимі DisplayPort) відображається повідомлення Check the cable connection and the settings of the source device., натисніть кнопку JOG, щоб відкрити екран посібника для роботи з функціональними клавішами, і виберіть  → System → DisplayPort Ver. → 1.1 або 1.2†. — Якщо для параметра DisplayPort Ver. встановлено значення 1.1, у зв'язку з обмеженнями діапазону для протоколу DisplayPort 1.1 фактична максимальна частота оновлення графічних карт на виході не досягатиме рівня 120/144 Hz. — Якщо ПК перейшов у режим BIOS, а екран BIOS не з'явився, виконайте наведені кроки й виберіть режим.  → System → DisplayPort Ver. → 1.1 або 1.2†. |

| 2-й | 3-й | Опис |
|---------------------------|-----|--|
| Input Port Ver. | | <p>Виберіть версію HDMI.</p> <ul style="list-style-type: none"> — Підтримка різних пристроїв та значень роздільної здатності може залежати від вказаної версії. — При зміні версії екран може миготіти. — При встановленні для параметра HDMI Mode версії 1.4 деякі високі значення роздільної здатності можуть не підтримуватися через обмеження діапазону протоколу HDMI 1.4. — Якщо вибрано невідповідне налаштування, може відобразитися порожній екран. У цьому разі слід зверитися з технічними характеристиками пристрою. — Задайте для режиму HDMI Mode значення 1.4, якщо монітор підключений до пристрою HDMI і не відображає екран належним чином, відображає порожній екран або зовсім не відтворює звук. |
| Auto Source Switch | | <p>Після активації нове під'єднане джерело відображається автоматично.</p> <ul style="list-style-type: none"> — Ця функція може не підтримуватися, залежно від моделі чи регіону. |
| Key Repeat Time | | <p>Служить для налаштування часу спрацьовування кнопки після натискання.</p> <p>Можна вибрати значення Acceleration, 1 sec або 2 sec. Якщо вибрано значення No Repeat, то після натискання кнопки система реагує на команду лише один раз.</p> |
| Power LED On | | <p>Налаштуйте параметри для ввімкнення або вимкнення світлодіода живлення в нижній частині виробу.</p> <ul style="list-style-type: none"> • Working: Світлодіод живлення ввімкнений, коли виріб ввімкнений. • Stand-by: Світлодіод живлення ввімкнений, коли виріб вимкнений. |

Support

| 2-й | 3-й | Опис |
|------------------------|-----|--|
| Self Diagnosis | | <p>У разі виникнення проблем із зображенням на моніторі виконайте цей тест.</p> <ul style="list-style-type: none">— Ніколи не вимикайте живлення та не змінюйте джерело вхідного сигналу під час самостійної діагностики. Якщо можливо, намагайтеся не переривати тестування. |
| Software Update | | <p>Оновіть програмне забезпечення за допомогою файлу оновлення на USB-пристрої.</p> <ol style="list-style-type: none">1 Збережіть файл оновлення (у форматі .bin), який ви завантажили з вебсайту Samsung (http://www.samsung.com/sec), на USB-накопичувач.2 Підключіть USB-пристрій до порту SERVICE на моніторі. Виберіть  → Support → Software Update.3 Для продовження процесу оновлення дотримуйтесь інструкцій на екрані.4 Після завершення оновлення виріб автоматично вимкнеться та ввімкнеться знову. Після цього його потрібно вимкнути.5 Після вимкнення вийміть кабель живлення з розетки, а тоді підключіть його знову. <ul style="list-style-type: none">— Щоб виконати оновлення програмного забезпечення за допомогою пам'яті USB, спершу відформатуйте її як FAT32.— Виконуючи оновлення, переконайтеся, що в кореневому каталозі зберігається лише один файл BIN (.bin).— Якщо відображається повідомлення No update files found on your USB device. Please check your USB device and try again., воно може бути спричинено такими факторами.<ul style="list-style-type: none">— Пам'ять USB не підключена до порту SERVICE.— Файли в підключеній пам'яті USB мають несумісний формат.— У підключеній пам'яті USB немає доступних файлів оновлення. (У пам'яті немає файлів оновлення або імена файлів вказано неправильно.)— Не вимикайте виріб, поки не завершиться оновлення. Подбайте, щоб ніщо не могло перервати процес оновлення. Як правило, виріб повертається до попередньої версії, якщо оновлення перервано.— Ця проблема не стосується монітора, оскільки екран може блимати зеленим світлом під час оновлення USB із підключеним конвертером DVI-HDMI. Оновлення програмного забезпечення виконується звичайним чином. Тому зачекайте, доки оновлення не завершиться. |
| Information | | Перегляд відомостей про поточну версію програмного забезпечення. Див. дійсний екран монітора. |
| Reset All | | Служить для повернення всіх параметрів виробу до заводських параметрів за промовчанням. |

Розділ 05

Встановлення програмного забезпечення

Easy Setting Box



Технологія Easy Setting Box дає змогу поділити екран виробу на кілька секцій.

Щоб установити останню версію Easy Setting Box, завантажте її з вебсайту Samsung (<http://www.samsung.com>).

- Якщо не перезавантажити комп'ютер після інсталяції, програмне забезпечення може не працювати належним чином.
- Піктограма Easy Setting Box може не відобразитися залежно від системи комп'ютера та технічних характеристик виробу.
- Якщо піктограма програми не з'явиться, натисніть клавішу F5.

Обмеження і проблеми, пов'язані зі встановленням програми

На встановлення програми Easy Setting Box можуть вплинути графічна карта, материнська плата та мережеве середовище.

Вимоги до системи

Операційна система

- Windows 7 32Bit/64Bit
- Windows 8 32Bit/64Bit
- Windows 8.1 32Bit/64Bit
- Windows 10 32Bit/64Bit

Комп'ютерне обладнання

- Не менше 32 МВ пам'яті
- Не менше 60 МВ вільного місця на жорсткому диску

Встановлення драйвера

Щоб установити останню версію драйвера виробу, завантажте її з вебсайту Samsung (<http://www.samsung.com>).

- Встановивши драйвери для цього виробу, можна встановити оптимальну роздільну здатність і частоту оновлення екрана.

Розділ 06

Вказівки щодо усунення несправностей

Обов'язкові дії перед зверненням до сервісного центру Samsung

— Перш ніж звертатися до центру обслуговування Samsung, перевірте вибір згідно з викладеними далі вказівками. Якщо проблему вирішити не вдасться, зверніться до центру обслуговування Samsung.

Діагностика виробу (проблема з екраном)

Якщо виникне проблема з екраном монітора, запустіть функцію [Self Diagnosis](#), щоб перевірити належну роботу монітора.

Перевірка роздільної здатності і частоти

Якщо вибрано роздільну здатність, що не підтримується (див. [Таблиця стандартних режимів сигналу](#)), незабаром може з'явитися повідомлення **Not Optimum Mode** або екран може відобразитися неналежним чином.

— Роздільна здатність зображення може відрізнятися, залежно від системних параметрів комп'ютера та використовуваних кабелів.

Перевірте перелічені далі пункти.

Помилка встановлення (режим ПК)

Екран вмикається і вимикається.

Перевірте правильність підключення кабелю до виробу й ПК та надійність фіксації з'єднувачів.

Порожні області є на всіх чотирьох сторонах екрана, коли кабель HDMI або HDMI-DVI підключено до виробу або комп'ютера.

Порожні області на екрані не стосуються виробу.

Вони з'являються на екрані через несправності комп'ютера або графічної карти. Щоб усунути проблему, налаштуйте розмір екрана в параметрах HDMI або DVI відповідно до характеристик графічної карти.

Якщо серед параметрів графічної карти немає параметра налаштування розміру екрана, оновіть драйвер графічної карти до найновішої версії.

(Докладні відомості про те, як налаштувати параметри екрана, можна дізнатися у виробника графічної карти або комп'ютера.)

Проблема з екраном


Індикатор живлення не світиться. Екран не вмикається.

Перевірте правильність підключення кабелю живлення.

Якщо виникне проблема з екраном монітора, запустіть функцію [Self Diagnosis](#), щоб перевірити належну роботу монітора.

З'явитися повідомлення **Check the cable connection and the settings of the source device.**

Перевірте правильність підключення кабелю до виробу.

Якщо монітор перебуває в режимі **HDMI** чи **DisplayPort**, натисніть кнопку JOG, щоб відобразити екран посібника для роботи з функціональними клавішами, та виберіть піктограму  → **System** → **PC/AV Mode** → **HDMI, DisplayPort** → **PC** чи **AV**.

Відображено повідомлення **Not Optimum Mode.**

Це повідомлення відкривається, коли сигнал із графічної плати перевищує максимальну роздільну здатність або частоту для виробу.

Змініть максимальну роздільну здатність і частоту відповідно до робочих характеристик виробу згідно з таблицею стандартних режимів сигналу ([с.33](#)).

Зображення на екрані спотворене.

Перевірте під'єднання кабелю до виробу.

Зображення не чітке. Зображення розмите.

Усуньте будь-яке додаткове обладнання (відеокабель-подовжувач тощо) і спробуйте ще раз.

Встановіть частоту та роздільну здатність у рекомендованих межах.

Зображення тремтить. На екрані з'являються фантомні зображення.

Упевніться, що роздільна здатність і частота комп'ютера встановлені в межах, які підтримуються виробом. Тоді, якщо потрібно, змініть налаштування відповідно до інформації в таблиці стандартних режимів передачі сигналу ([с.33](#)) цього посібника і в меню **Information** виробу.

Зображення надто яскраве. Зображення надто темне.

Відрегулюйте значення **Brightness** і **Contrast**.

Колір екрана неправильний.

Змініть параметри **Color**.

Кольори на екрані спотворені або мають тіні.

Змініть параметри **Color**.

Білий колір насправді не білий.

Змініть параметри **Color**.

На екрані немає зображення та індикатор живлення миготить кожні 0,5-1 секунду.

Виріб перебуває в режимі енергозбереження.

Натисніть будь-яку клавішу на клавіатурі або ворухніть мишею, щоб відновити зображення.

Текст розмитий.

Якщо використовується ОС Windows (наприклад, Windows 7, Windows 8, Windows 8.1 або Windows 10): відкрийте вікно **Панель керування** → **Шрифти** → **Налаштувати текст ClearType** і змініть параметр **Увімкнути ClearType**.

Відеоролики відтворюються не плавно.

Великі відеофайли високої чіткості можуть відтворюватися не плавно. Причина може полягати в тому, що відеопрогравач не оптимізовано для комп'ютерного ресурсу.

Спробуйте відтворити файл за допомогою іншого відеоплеєра.

Проблеми зі звуком

Звук відсутній.

Перевірте ще раз підключення аудіокабелю та/або відрегулюйте гучність.

Перевірте рівень гучності.

Упевніться, що звук вимкнено.

Гучність надто низька.

Налаштування гучності.

Якщо гучність все ще низька після встановлення максимального рівня, відрегулюйте гучність за допомогою звукової карти комп'ютера чи програмного забезпечення.

Відео відтворюється без звуку.

Звук не буде чути, якщо для підключення пристрою вводу використовується кабель HDMI-DVI.

Підключіть пристрій за допомогою кабелю HDMI або DP.

Проблеми із зовнішнім джерелом сигналу

Під час завантаження комп'ютера лунає звуковий сигнал.

Якщо під час завантаження комп'ютера лунає звуковий сигнал, комп'ютер слід віддати на перевірку.

Запитання та відповіді

— Більш детальні вказівки щодо регулювання див. у посібнику користувача до вашого ПК або графічної плати.

— Шлях доступу до сторінки параметрів залежить від інсталюваної операційної системи.

Як змінити частоту?

Встановіть частоту на графічній карті.

- Windows 7: Виберіть Панель керування → Оформлення й персоналізація → Екран → Роздільна здатність екрана → Додаткові → Монітор і змініть значення параметра Частота оновлення екрана в розділі Параметри монітора.
 - Windows 8(Windows 8.1): Виберіть Налаштування → Панель керування → Оформлення й персоналізація → Екран → Роздільна здатність екрана → Додаткові → Монітор і змініть Частота оновлення екрана у розділі Параметри монітора.
 - Windows 10: Виберіть Налаштування → Система → Дисплей → Додаткові налаштування відображення → Показати властивості адаптера → Монітор і змініть прапорець Частота оновлення екрана у розділі Параметри монітора.
-

Як змінити роздільну здатність?

- Windows 7: Виберіть Панель керування → Оформлення та персоналізація → Екран → Роздільна здатність екрана → Налаштувати роздільну здатність.
 - Windows 8(Windows 8.1): Виберіть Налаштування → Панель керування → Оформлення та персоналізація → Екран → Налаштувати роздільну здатність та налаштуйте роздільну здатність.
 - Windows 10: щоб змінити роздільну здатність, відкрийте вікно Налаштування → Система → Дисплей → Додаткові налаштування відображення.
-

Як встановити режим енергозбереження?

- Windows 7: Виберіть Панель керування → Оформлення та персоналізація → Персоналізація → Параметри заставки → Електроживлення або перейдіть у налаштування BIOS на комп'ютері.
 - Windows 8(Windows 8.1): Виберіть Налаштування → Панель керування → Оформлення та персоналізація → Персоналізація → Параметри заставки → Електроживлення або перейдіть у налаштування BIOS на комп'ютері.
 - Windows 10: Виберіть Налаштування → Персоналізація → Екран блокування → Налаштування часу очікування екрана → Живлення та режим сну або перейдіть у налаштування BIOS на комп'ютері.
-

Розділ 07

Технічні характеристики

Загальні налаштування

| Назва моделі | C27G5*Т* | C32G5*Т* |
|--|--|---------------------------------|
| Розмір | Клас 27 (26,9 Inches / 68,4 cm) | Клас 32 (31,5 Inches / 80,0 cm) |
| Область зображення | 596,7 mm (H) x 335,6 mm (V) | 697,3 mm (Г) x 392,2 mm (B) |
| Крок пікселя | 0,2331 mm (Г) x 0,2331 mm (B) | 0,2724 mm (Г) x 0,2724 mm (B) |
| Максимальна частота піксельної синхронізації | 586 MHz | 586 MHz |
| Джерело живлення | Змінний струм 100-240V~ 50/60Hz З урахуванням напруги змінного струму адаптера. Напругу постійного струму виробу зазначено на етикетці виробу. | |
| Роз'єми сигналу | HDMI, DisplayPort | |
| Характеристики середовища | Експлуатація Температура: 10 – 40 °C (50 – 104 °F) Вологість: 10—80 % без конденсації Зберігання Температура: -20 — 45 °C (-4 — 113 °F) Вологість: 5—95 % без конденсації | |

Plug-and-Play

Виріб можна встановити та використовувати в будь-якій системі, що підтримує стандарт Plug-and-Play. Двосторонній обмін даними між монітором і комп'ютером дає змогу оптимізувати налаштування монітора. Монітор установлюється автоматично. Проте за потребою користувач може самостійно виконати налаштування.

Точки на панелі (піксели)

Через технологічні особливості виробництва РК панелі приблизно один із мільйона пікселів може бути дещо світлішим або темнішим, ніж звичайно. Це не впливає на якість роботи пристрою.

Подані вище технічні характеристики виробу можуть бути змінені без попередження з метою покращення ефективності роботи виробу.

Для ознайомлення з докладними характеристиками пристрою відвідайте веб-сайт Samsung.

Таблиця стандартних режимів сигналу

| Назва моделі | C27G5*Т* / C32G5*Т* | |
|-------------------------------------|---------------------------------|-------------------------------|
| Синхронізація (специфікація ПАНЕЛІ) | Вертикальна частота | 48–144 Hz |
| Роздільна здатність | Оптимальна роздільна здатність | 2560 x 1440 за частоти 144 Hz |
| | Максимальна роздільна здатність | 2560 x 1440 за частоти 144 Hz |

Якщо сигнал одного з наступних стандартних режимів передається з ПК, налаштування екрана виконуються автоматично. Якщо сигнал, який передається з ПК, не належить до стандартних сигналів, екран буде порожнім, а індикатор живлення світлитиметься. У такому разі змініть налаштування відповідно до поданої далі таблиці та посібника користувача графічної карти.

| Роздільна здатність | Горизонтальна частота (kHz) | Вертикальна частота (Hz) | Піксельна синхронізація (MHz) | Полярність синхронізації (Г/В) | Роз'єм | |
|---------------------|--------------------------------|-----------------------------|----------------------------------|-----------------------------------|---------|-------|
| | | | | | HDMI IN | DP IN |
| IBM, 720 x 400 | 31,469 | 70,087 | 28,322 | -/+ | 0 | 0 |
| MAC, 640 x 480 | 35,000 | 66,667 | 30,240 | -/- | 0 | 0 |
| MAC, 832 x 624 | 49,726 | 74,551 | 57,284 | -/- | 0 | 0 |
| MAC, 1152 x 870 | 68,681 | 75,062 | 100,000 | -/- | 0 | 0 |
| VESA, 640 x 480 | 31,469 | 59,940 | 25,175 | -/- | 0 | 0 |
| VESA, 640 x 480 | 37,861 | 72,809 | 31,500 | -/- | 0 | 0 |
| VESA, 640 x 480 | 37,500 | 75,000 | 31,500 | -/- | 0 | 0 |
| VESA, 800 x 600 | 35,156 | 56,250 | 36,000 | +/+ | 0 | 0 |
| VESA, 800 x 600 | 37,879 | 60,317 | 40,000 | +/+ | 0 | 0 |
| VESA, 800 x 600 | 48,077 | 72,188 | 50,000 | +/+ | 0 | 0 |
| VESA, 800 x 600 | 46,875 | 75,000 | 49,500 | +/+ | 0 | 0 |
| VESA, 1024 x 768 | 48,363 | 60,004 | 65,000 | -/- | 0 | 0 |
| VESA, 1024 x 768 | 56,476 | 70,069 | 75,000 | -/- | 0 | 0 |
| VESA, 1024 x 768 | 60,023 | 75,029 | 78,750 | +/+ | 0 | 0 |
| VESA, 1152 x 864 | 67,500 | 75,000 | 108,000 | +/+ | 0 | 0 |
| VESA, 1280 x 720 | 45,000 | 60,000 | 74,250 | +/+ | 0 | 0 |
| VESA, 1280 x 800 | 49,702 | 59,810 | 83,500 | -/+ | 0 | 0 |

| Роздільна здатність | Горизонтальна частота (kHz) | Вертикальна частота (Hz) | Піксельна синхронізація (MHz) | Полярність синхронізації (Г/В) | Роз'єм | |
|--|--------------------------------|-----------------------------|----------------------------------|-----------------------------------|---------|-------|
| | | | | | HDMI IN | DP IN |
| VESA, 1280 x 1024 | 63,981 | 60,020 | 108,000 | +/+ | 0 | 0 |
| VESA, 1280 x 1024 | 79,976 | 75,025 | 135,000 | +/+ | 0 | 0 |
| VESA, 1440 x 900 | 55,935 | 59,887 | 106,500 | -/+ | 0 | 0 |
| VESA, 1600 x 900 | 60,000 | 60,000 | 108,000 | +/+ | 0 | 0 |
| VESA, 1680 x 1050 | 65,290 | 59,954 | 146,250 | -/+ | 0 | 0 |
| VESA, 1920 x 1080 | 67,500 | 60,000 | 148,500 | +/+ | 0 | 0 |
| VESA, 2560 x 1440 | 88,787 | 59,951 | 241,500 | +/- | 0 | 0 |
| VESA, 2560 x 1440 | 150,919 | 99,946 | 410,500 | +/- | 0 | 0 |
| VESA, 2560 x 1440 | 182,992 | 119,998 | 497,750 | +/- | 0 | 0 |
| VESA, 2560 x 1440 | 222,192 | 144,000 | 586,586 | +/- | 0 | 0 |
| Унікальна користувацька функція керування часом, 2650 x 1440 | 222,192 | 144,000 | 596,807 | +/- | 0 | - |

Горизонтальна частота

Час, необхідний для відображення одного рядка зліва направо, називається «горизонтальним циклом». Горизонтальна частота – це кількість повторень горизонтального циклу за секунду. Горизонтальна частота вимірюється в кілогерцах (kHz).

Вертикальна частота

Повторення однакового зображення десятки разів на секунду дозволяє створювати реалістичні зображення. Частоту повторень називають «частотою вертикальної розгортки» або «частотою оновлення» і вказують у Hz.

Для цього виробу можна встановити лише одну роздільну здатність на кожен розмір екрана, щоб отримати оптимальне зображення; це пов'язано з технічними особливостями виробництва панелі. Якщо встановити інше значення роздільної здатності, ніж рекомендоване, це може призвести до погіршення якості зображення. Щоб цього не сталося, рекомендується вибирати оптимальну роздільну здатність відповідно до розміру виробу.

Розділ 08

Додаток

Відповідальність за платні послуги (вартість для клієнтів)

— У разі запиту послуги, що не передбачена гарантією, можливе стягнення плати за послуги фахівця з технічної підтримки у наведених нижче випадках.

Проблема не пов'язана з несправністю виробу

Очищення виробу, налаштування, пояснення роботи, переустановка тощо.

- Якщо фахівцеві з технічної підтримки необхідно дати вказівки з використання продукту або просто налаштувати опції без демонтажу виробу.
- Якщо несправність викликана зовнішніми факторами (Інтернет, антена, провідний сигнал і т. п.)
- Якщо виріб перевстановлено або до нього підключено додаткові пристрої після першого встановлення придбаного виробу.
- Якщо виріб перевстановлено через зміну місця розташування або перевезення до іншого приміщення.
- Якщо клієнт звертається з проханням надати інструкції з використання продукту іншого виробника.
- Якщо клієнт звертається із проханням надати інструкції з використання мережі або програм іншого виробника.
- Якщо клієнт звертається із проханням встановити програмне забезпечення та налаштувати роботу виробу.
- Якщо фахівець технічної підтримки очищає виріб усередині від пилу або сторонніх речовин.
- Якщо клієнт звертається із проханням встановити додатковий виріб, придбаний на дому або через Інтернет.

Виріб пошкоджено з вини клієнта

Виріб пошкоджено через його неправильне використання або неправильний ремонт з боку клієнта. Якщо пошкодження виробу викликано однією з наступних причин:

- виріб впав або зазнав зовнішнього впливу;
- використовувалися незатверджені компанією Samsung матеріали або продукти, що продаються окремо;
- ремонт виконувався сторонньою особою, а не інженером компанії-партнера з надання послуг компанії Samsung Electronics Co, Ltd.
- здійснення модернізації або ремонту з боку клієнта;
- використання виробу в мережі з неправильною напругою або несанкціонованим електричним з'єднанням;
- недотримання «попереджень» у посібнику користувача.

Інші умови

- Якщо виріб вийшов з ладу внаслідок стихійного лиха. (удару блискавки, пожежі, землетрусу, повені тощо)
- Якщо повністю використані споживчі компоненти. (батарея, тонер, флуоресцентні лампи, корпус, вібраційний механізм, лампа, фільтри, стрічки і т. п.)

— Якщо клієнт звертається за послугою в разі, коли виріб не має несправностей, може стягуватися плата за обслуговування. Тому спочатку ознайомтеся із цим посібником користувача.

FreeSync (для графічної карти AMD)

Технологія **FreeSync** являє собою рішення, що дозволяє усувати розрив зображення на екрані без звичних ефектів запізнення та затримки.

Під час гри ця функція усуває розрив зображення на екрані та запізнення оновлення зображення. Покращте свої враження від гри.

Пункти меню **FreeSync**, відображувані на моніторі, можуть різнитися залежно від моделі монітора та сумісності з графічною картою AMD.

- **Off**: вимкнення функції **FreeSync**.
- **On**: Увімкніть на графічній карті AMD функцію **FreeSync**. При грі в деякі ігри можете виникати переривчасте мерехтіння.

Застосуйте оптимальну роздільну здатність під час використання **FreeSync**.

Для встановлення необхідного методу оновлення екрана ознайомтеся з розділом «Запитання та відповіді» → «Як змінити частоту?»

— Функцію **FreeSync** можна активувати лише в режимі **HDMI** або **DisplayPort**.

При користуванні **FreeSync** застосовуйте кабель HDMI/DP, наданий виробником.

— Якщо використовується функція **FreeSync**, а текст, що відображається на екрані ПК, розмитий або спотворений, то цю проблему можна усунути, змінивши роздільну здатність екрана ПК на рекомендовану.

— Якщо для параметра **DisplayPort Ver.** встановлено значення **1.1**, режим **FreeSync** вимкнено.

При використанні функції **FreeSync** під час гри можуть виникнути наступні проблеми:

- Залежно від типу графічної карти, налаштованих параметрів гри або ж відтворюваного відео екран може мерехтіти. Спробуйте виконати наступні дії: зменште значення ігрових параметрів, змініть поточний режим **FreeSync** на **Off** або ж відвідайте веб-сайт AMD, щоб перевірити версію графічного драйвера та оновити його до останньої версії.
- Під час використання функції **FreeSync** екран може мерехтіти через різницю з вихідною частотою сигналу графічної карти.
- Протягом гри, залежно від роздільної здатності, значення часу спрацьовування може коливатися. Як правило, чим вища роздільна здатність, тим більшим є час спрацьовування.
- Якість звуку монітора може погіршуватися.

— Якщо при користуванні функцією ви стикнетеся з певними проблемами, зверніться до центру обслуговування Samsung.

— Якщо змінити роздільну здатність екрана при встановленні для функції параметра **On**, екран може періодично гаснути через особливості графічної карти. Налаштуйте для параметра **FreeSync** значення **Off** та змініть роздільну здатність.

— Ця функція недоступна для пристроїв (наприклад, для аудіовідеопристроїв), які не оснащено графічною картою AMD. Застосування цієї функції може призвести до несправності екрана.

Моделі, перелічені в списку графічних карт, підтримують функцію FreeSync

FreeSync може використовуватися лише з певними моделями графічних карт AMD. Див. наведений нижче список підтримуваних графічних карт:

Переконайтеся, що у вас встановлені останні офіційні випуски графічних драйверів AMD, які підтримують **FreeSync**.

— Щоб ознайомитися з додатковими моделями графічних карт AMD, що підтримують функцію **FreeSync**, відвідайте офіційний веб-сайт AMD.

— Якщо ви використовуєте графічну карту іншого виробника, виберіть для **FreeSync** значення **Off**.

— Під час застосування функції **FreeSync** із використанням кабелю HDMI вона може не працювати через обмеження діапазону деяких відеоадаптерів AMD.

- Radeon™ RX Vega series
- Radeon™ RX 500 series
- Radeon™ RX 400 series
- Radeon™ R9/R7 300 series (за винятком R9 370/X, R7 370/X, R7 265)
- Radeon™ Pro Duo (2016 edition)
- Radeon™ R9 Nano series
- Radeon™ R9 Fury series
- Radeon™ R9/R7 200 series (за винятком R9 270/X, R9 280/X)